

# 報 廣 ま っ だ い

昭和47年 7月10日発行

第 153 号

東頸城郡松代町公民館  
館長 関谷 昭平  
電話 松代 301 番

印刷 松代印刷所

## 補正予算など17件を議決

### 町議会第二回定例会

六月十九日から二日間にわたり町議会定例会が開催され、一般会計補正予算(第二号)のほか16件が議決されました。その事件は次のとおりです。(一般会計補正予算以外は説明を省略)

**議第一号** 新潟県人事一部事務組合規約一部変更について。

(関係分……組合から桐谷小中学校組合を除くことの議決)

**議第二号** 新潟県町村退職手当組合規約一部変更について。

(関係分……議第一号と同じ)

**議第三号** 上越消防一部事務組合規約一部変更について。

(関係分……上越地域消防事務組合が新潟県消防団員等公債組合に加入する議決)

**議第四号** 松代町特別職の職員で非常勤のものの報酬及び費用弁償等に関する条例の一部を改正する条例の制定について。

(農業振興地域整備促進協議会委員並びに松代町奨学金貸与者選考委員に報酬及び費用弁償を支給することを議決)

**議第五号** 松代町奨学金貸与条例の一部を改正する条例の制定について。

(選考委員に松代高等学校PTA会長を加える議決)

**議第六号** 松代町税条例の一部を改正する条例の制定について。(議決・問答欄参照)

**議第七号** 松代町国民健康保険

税条例の一部を改正する条例の制定について。

(課税控除額一人当り八万円を九万円に引上げること議決)

**議第八号** 過疎地域振興計画の一部変更について。

(昭和四七年度事業の確定に伴ない、当初計画の中から除外されるもの及び新たに計画した事業を押し入れるなど整理を行ないローリング方式による四七年度四八年度の概算事業計画の策定を議決)

**議第九号** 町道の認定について

(小松橋線・起点松代町池尻、終点松之山町小谷、総延長二一六m及び小松橋を町道として議決)

**議第十号** 町道の変更について

(松代・海老・東山線の起点。松代松之山線を海老分校に、終点海老橋先を東山松之山境に、総延長五五三〇mを三一一一mに変更することを議決)

**議第十一号** 町道松代松之山線改良工事請負契約について。

(指名競争入札により二〇六〇万円で松代の株式会社相沢組と契約することを議決)

**議第十二号** 林道下山海老線開設工事請負契約について。

(指名競争入札により一八五〇万円十日町市の株式会社丸山

(次頁へ)

## みんなで泳ごう プール開設 (要項は2頁)



工務所と契約することを議決)  
議第十三号 農道営場線舗装工事  
請負契約について。

(指名競争入札により二二九〇万円を上越市の福田道路株上越出張所と契約することを議決)  
議第十四号 昭和四七年度一般会計補正予算(第二号)

才入・才出ともに四三七九万二千円を補正、予算現額六億六三八二万一千円を議決。：主な補正額)

- 才入
  - 地方交付税 八、五三二、二〇〇円
  - 国庫補助金 五、六三〇、〇〇〇円
  - 県補助金 三、一四四、〇〇〇円
  - 繰越金 二二、八四九、〇〇〇円
- 才出
  - 衛生費 一、二六〇、〇〇〇円
  - (辺地患者輸送用ジーブ購入)
  - △全 四、二〇〇、〇〇〇円
  - (簡易水道設計委託料)

- △農林業費 一、四〇〇、〇〇〇円
- (農道開設補助金)
- △全 一、八三七、七〇〇円
- (農業生産基盤整備事業工事業費)
- △土木費 七、四〇五、〇〇〇円
- (除雪ブルドーザー一台購入)
- △全 一、五〇〇、〇〇〇円
- (濁川改修・豊泉橋架替工事負担金)
- △消防費 一、二六〇、〇〇〇円
- (消防自動車ポンプ置場新築補助金(蒲生))
- △全 二、〇七三、〇〇〇円
- (常設消防分遣所用地買上費)
- △全 八、五二三、〇〇〇円
- (上越消防事務組合の負担金)
- △災害復旧費 一、七四五、〇〇〇円
- (融雪災害復旧工事費)
- △全 一、三六〇、〇〇〇円

- (現年度発生農業用水路災害復旧工事費)
- △全 一、一〇六、〇〇〇円
- (現年度発生福島林道災害復旧工事費)
- 議第十五号 昭和四七年度松代町国民健康保険特別会計補正予算(第一号)
- (補正金額なし、職員給与の内容変更)
- 議第十六号 昭和四七年度特別会計農業共済事業補正予算(第一号)
- (収入・支出それぞれ七万九千円を補正し、予算現額二、一二四万二千円を議決)
- 議第十七号 昭和四六年度特別会計農業共済事業決算の認定について。
- (収入、一七六、八万二、五四〇円、支出一、四五〇万三、四五〇円の決算を承認)



### 答

## 税条例の一部改正の概要

地方税負担の現状、地方財政の実情を勘案し、住民負担の軽減、合理化を図る目的のために税条例の一部改正した。

改正の主なもの左の通り

住民税関係  
一、障害者未成年者、老年者、寡婦等の税負担を救済するため所得三八万円までは課税しないことにした。

改正前は所得三五万円までを三万円引上げた。

二、所得控除額の引上げで一般所得者の所得から左の引上げられた額を控除して住民税の軽減を図ることとした。

### 問

六月の定例議会で税条例が改正されましたが、その要点をお知らせ下さい。

改正後	改正前
基礎控除 一五万円	一四万円
扶養控除 一一万円	一〇万円
配偶者控除 一四万円	一三万円
障害者等控除額 一〇万円	九万円
特別障害者 一二万円	一一万円
白色専従者 一六万円	一五万円
者控除額 五千元	四六万
給与所得控除額 五百円	八千円

(限度額)

以上の引上げの控除額によって夫婦二人の場合(給与所得者)七二万八千円が八〇万五千円までは課税しないことにした。(税条例が法の条項を引用しているため条文の改正をしないで適用される)その他軽自動車税関係、電気ガス税の関係、附則本法の条項の改正等。

## 「みんなで泳ごう」町民プール開設

### ◎開設時間

- 一回目 午前九：〇〇～一：〇〇
- 二回目 午後二：〇〇～四：〇〇
- 三回目 午後二：三〇～四：三〇

なお利用者は次の点をお守り下さい。

- (1) 水泳前には必ず準備運動を行なう。
- (2) 体の具合の悪い方は水に入らない。
- (3) 管理人の注意はぜったい守る。
- (4) 水泳帽を着用する。
- (5) 小さな子どもには必ず大人がついてくる。

(6) プールのまわりで遊ばない。町民プールは大勢の方々が利用されるのですから他人の迷惑にならないよう皆さんで注意しましょう。いま建設中の第三号(蒲生)プールは七月下旬開設の予定です。

# 公民館図書室が開設されました

ながい間休んでおりました公民館図書室を、七月六日から町総合センター二階に開設いたしました。図書室には新刊図書を数多くとりそろえ閲覧用の席を整備いたしました。新刊には親子文庫として子供向けの図書も多く購入いたしました。親子文庫とは親が本を貸りるときは子供の本と一緒にし、子供が本を貸りるときは親の本と一緒にして借出し家族ぐるみで読書に親しんでいただくというものです。

図書を閲覧したり貸出しできる時間は毎年五月一日から十月三十一日までは日曜日の夜を除き(日曜の夜は休館)毎日午前八時三十分から午後十時までです。図書を貸出すときは総合センターの受付に貸りたい本を持参し申し出て貸りて下さい。遠方の方で図書室においでになることが困難なときはグループをつくり団体で数十冊、約三週間程度の期間で借出すこともできます。ご希望がありましたら申出(相談)下さい。

係ではみなさんのおいでを待ちたいしております。

## 子供向

- 世界の幼年童話 (全24巻)
- 名探偵ホームズ全集 (全22巻)
- 世界推理名作全集 (全30巻)
- 国際アンデルセン大賞名作全集 (全16巻)
- 中国・インドの古典童話(全12巻)
- ちくま少年図書館 (全16巻)
- 福音館の創作童話シリーズ (既刊26巻)
- 公害のはなし
- 憲法を考える
- これからの数学
- ミクロ探検隊
- 過去にもどされた国
- プークとオオカミ団
- 大草原の冒険
- しばてん
- いたずらあまんじやく
- そらをとんだきかんしゃ
- ひさの星
- つしま丸のそうなん
- 人間のからだ
- 森のひびき

## 一般向

- 哲学の世界
- 日本の歴史
- 県史シリーズ
- ガロアの生涯
- キユリー夫人伝
- ピエル・キユリー伝
- シュヴァイツァー伝
- わが祖国への自伝
- バスツール伝
- マルコ・ポーロ

ペトナム農民  
知られざるビルマ  
気象診断  
カラー雲  
海洋の謎と開発  
顕微鏡の使い方  
かんなくす  
シャンソン  
赤い丘赤い河  
旅の絵本  
孤狸庵閑話  
春の音  
小屋  
ママの血液型  
骨を喰う川  
黒い血  
生活設計と家計診断

## 新刊図書紹介

- きもの作り方全書
- きものときこなし
- 独習シリーズ 文化式洋裁
- 新しいスタイル画の描き方
- 手芸 全書
- たのしい毛糸の手芸
- たのしい刺しゅう図案集 (1)
- 手あみ全書
- からだと食物
- 食品二五〇種の栄養事典
- 重量目安栄養価格早見表
- 家庭の保存食
- 料理上手になる勉強
- 料理のあとさき
- おそうざい料理
- お弁当とおやつ
- 独習シリーズ 中国料理

つけもの  
たのしいフランス料理

漢方薬の料理  
家庭のできる和洋菓子  
サンドイツチー○○例  
ホームカクテル  
家庭でつくれる

木の酒・草の酒・果実の酒

オードブルの本

図解応急手当全科

美しい老年期

続・美しい老年期

四十からの健康

漢方薬全書

この病気にはこの温泉を

基礎人類遺伝学

私は赤ちやん

私は二歳

なわとび

レジャー総合ガイド

国民宿舎旅行ガイド

「東日本編」

「西日本編」

全国温泉案内

全国郷土玩具と民芸案内

表千家茶の湯

裏千家茶道のおしえ

いけばな入門

日曜画家のスケッチ入門

日曜画家の油絵入門

日本人形・作り方と応用

独習社交ダンス教室

ギターホーム教室

新版手紙の書き方

岩波新書

六地藏の影を斬る

遺書配達人

マツハの恐怖

青年は荒野をめざす

杏子

狼に育てられた子

名探偵が多すぎる

継ぐのは誰れか

雪に花散る奥州路

ムツゴロの無人島記

俺の血は俺が拭く

あかね雲

酔いどれ船

真珠郎

さらばモスクワ愚連隊

十七才の日記

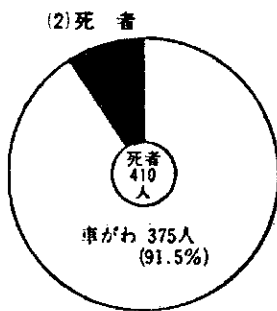
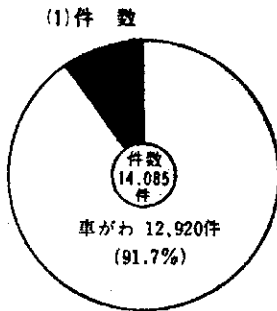
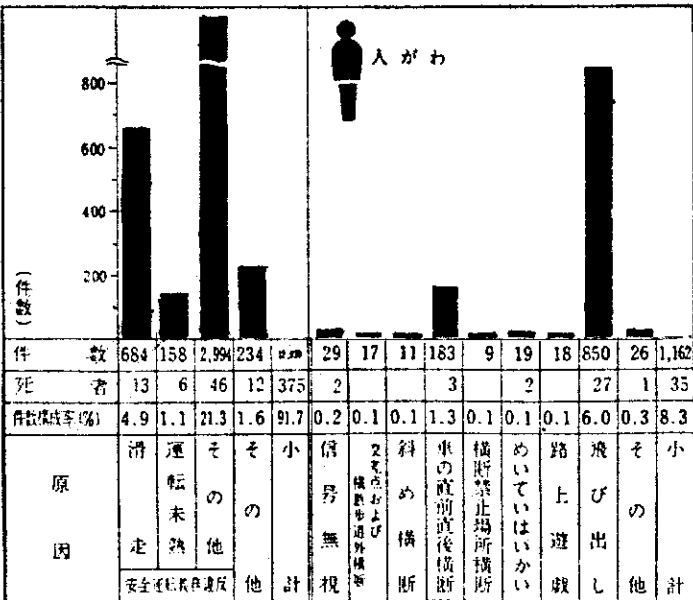
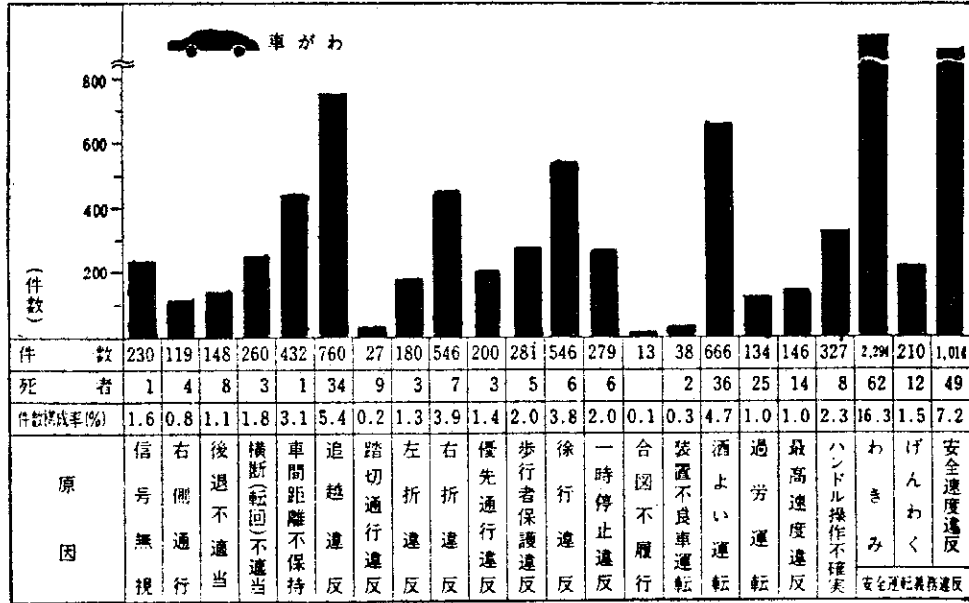
妻の日の愛のかたみ

虫たちの墓

埋もれた青春

隠された十字架

### 原因別発生状況



# 交通安全

## 夏の交通事故防止運動

最近の自動車交通の急激な進展に伴ない、交通事故はますます激しきの一途をたどり、ご承知のとおり県内の交通事故の発生状況は昨年を上回る最悪の数字を示しております。特に7月下旬から8月にかけては、暮まいる帰省や海水浴などのレジャーで自動車交通量が増加するとともに、これに伴う交通事故の激発が予想されますが、この時期における交通事故防止を一段と強化するため松代町では交通団体の全面的な協力を得て、7月21日から8月20日までの間、夏の交通事故防止運動を積極的に実施いたします。

一、関係機関、団体の協力を得て交通安全指導所の設置につとめ

### 町内年別交通事故発生状況

年別	40	41	42	43	44	45	46
件数	6	9	10	11	15	10	10
死者数	0	1	0	0	2	3	0
傷者数	7	7	10	14	21	12	24

過労、無謀運転等による事故の未然防止をはかる。  
 二、部落会等地域組織をあげて飲

### 県内交通事故発生状況前年度比較

昭和47・6・20現在

	本年	前年同期	比較増減	比較増減率
件数	5,838	5,555	+ 283	+ 5.1
死者数	167	156	+ 11	+ 7.1
傷者数	7,387	7,193	+ 194	+ 2.7

酒運転防止三不ない運動の徹底をはかる。  
 三、帰省等交通量の増加する道路について道路標識などの点検整備につとめる。

## 運転免許証更新時講習のおしらせ

四月一日から、新道交法により三年に一回の免許更新時に講習を受けることが義務付けられ、更新手続き及び更新時講習と二回も遠い安塚警察署までご足労されましたが、更新時講習は七月から県の講習係官が出張され松代町総合センターで実施されます日時及び該当者については次のとおりです。

講習日時 七月十二日 午後一時から三時まで

八月以降、毎月第二月曜日です。

受講者の多い場合は午前と午後の二回にわけて実施いたします。

該当者

有効期限が八月三十一日までの者

日時 八月十四日（第一月曜日）

場所 松代町総合センター三階ホール

有効期限が九月三十日までの者

日時 九月十一日（第一月曜日）

場所 松代町総合センター三階ホール

有効期限が十月三十一日までの者

日時 十月九日（第一月曜日）

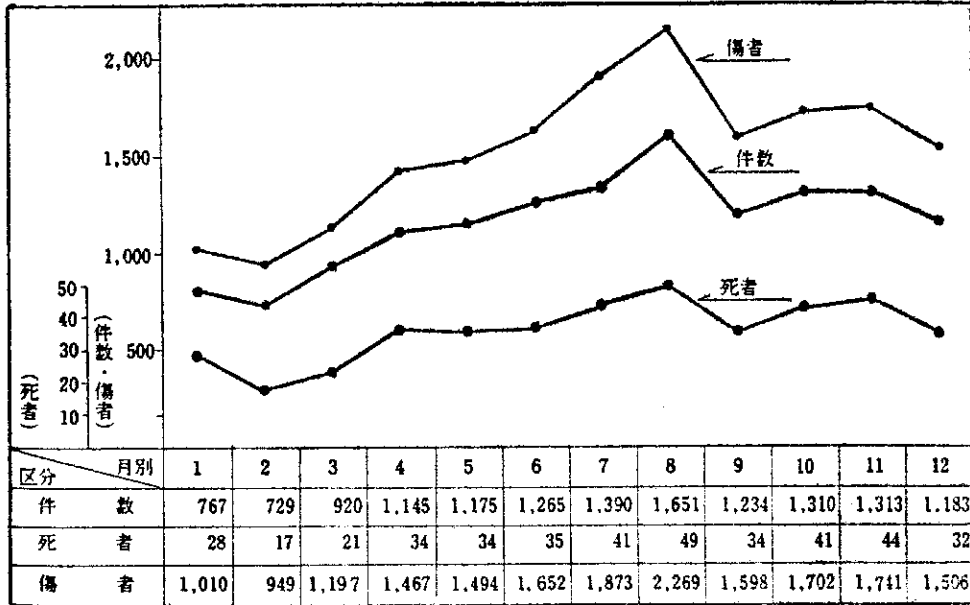
場所 松代町総合センター三階ホール

。当日もってくる物

運転免許証、運転者手帳、筆記用具

十一月以降の講習会日時については後日連絡いたします。

## 月別発生状況



車を走らせるあなたは、安全運転についてどれだけの知識をお持ちですか。といっても、別にむずかしいことを要求するものではありません。つぎの10訓（今月は、4訓）を確実に履行していれば、あなたはやっぱり安全運転者となります。車に乗る前に、必ず復唱いたしますよう。

### ① センターラインを割るな

あなたは、センターラインからどれだけ離れて走れますか？

センターラインを目標にして、ベツタリくっついて走るのは、あなたではないでしょうか。これでは、対向車に気をつかうばかりで上手な運転とはいえません。五〇センチメートルの余裕を崩すようでは、まだまだ目のつけどころの勉強が必要です。

### ② 右カーブに気をつかえ

あなたは、右カーブで、センターラインを踏まない自信がありますか？

## あなたは どうですか？

### “走り方” ベカラス帳 10訓

笑いのにならないように。

④ 車線は車の安全レーン

あなたは、車線に忠実に走ることが出来ますか？

何かというときすぐ車線を変えたり、フラフラ白線をまたいで走る癖のドライバーが多いのです。免許のとりたてでもあるまいし、もっとなんか走り。車線が守れたら、腕は確かな証拠です。

(以下次号へ)

## 原稿募集

一、べ切及び宛先  
毎月二十五日までに教育委員会事務局へ

二、字数

一、〇〇〇字以内

三、内容

① 生産を高めた体験談。

② 生活改善に成功した体験又は松代町の環境で容易に実現できる理想論文。

③ その他かくれた美談。

④ 匿名でも結構です。

⑤ 採用のものには薄謝を差上げます。

五、採用のものには薄謝を差上げます。

## 問答欄について

みなさんの知りたいことについて、この欄をおしてできるだけお知りお知らせしたいと思います。どしどしお問合せ下さい。

# 県民スポーツの日大会終る

……力と技と心意気と……

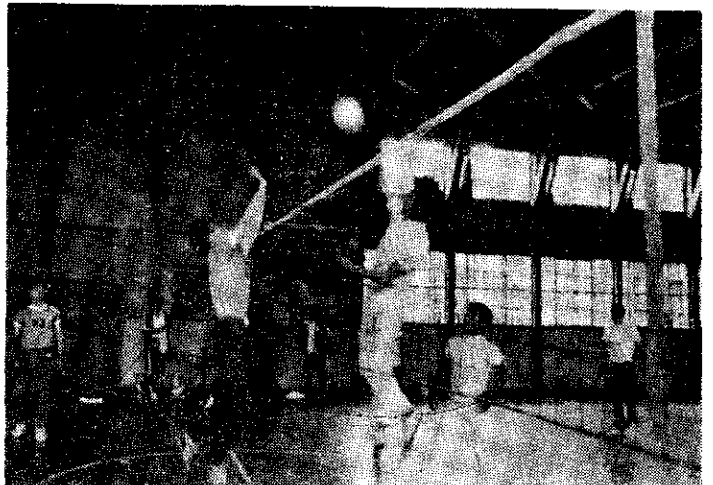
去る六月二十五日、好天に恵まれ「県民スポーツの日大会」が松代高等学校、松代中学校、松代小学校、室野小学校を会場に盛大に行なわれました。

この日の参加チームは、一般バレーボール十五、婦人バレーボール四、卓球チーム七、と約三百名の入連が、日頃の技を力いっぱいぶつけ合って熱戦をくりひろげました。当日の成績は、

- 一般バレーボール(松高、松代中)
- 一位 小・中学校教員チーム
  - 二位 伊沢Bチーム
  - 三位 南青Bチーム

- 三位 農協チーム  
 婦人バレーボール(松代小)
- 一位 松代Bチーム
  - 二位 犬伏チーム
  - 三位 千年チーム
  - 四位 松代Aチーム
- 卓球 (室野小)
- 一位 役場チーム
  - 二位 伊沢Aチーム
  - 三位 室野チーム
  - 四位 筋平チーム
- で、中でも一般バレーボールは参加チームの多さから激戦となり、終日応援の聲が場内をうづめていました

激戦だった一般バレーボール



## 町連合青年団体育大会終る

去る七月二日好天に恵まれ五年ぶりに町連合青年団の体育大会が松代中学校で行なわれました。競技は地区対抗で優勝を競いました。松代地区(峰方地区を含む)が選手量ものをいわせ五年前の大会に引継ぎ連続優勝しました。成績は次のとおり。

### ◎団体(地区別)

- 一位 松代地区  
 二位 伊沢  
 三位 山平  
 四位 室野
- ◎個人記録(三位まで)
- 男子一〇〇米
- 二位 山本 久雄 伊沢
  - 二〇〇 小松 和夫 奴奈川
  - 三〇〇 井上 修平 山平
- 男子二〇〇米
- 一位 井上 修平 山平
  - 二〇〇 高橋 一 山平
  - 三〇〇 山賀 茂 松代
  - 四〇〇 山賀 茂 松代
- 男子四〇〇米
- 一位 山賀 茂 松代
  - 二〇〇 高橋 一 山平
  - 三〇〇 山賀 茂 松代
- 男子一、五〇〇米
- 一位 若月 忠一 伊沢
  - 二〇〇 山岸 丈夫 奴奈川
  - 三〇〇 堀川 一郎 奴奈川

- 男子走高跳
- 一位 山本 久雄 伊沢
  - 二〇〇 山賀 茂 松代
  - 三〇〇 米持 敏雄 奴奈川
- 男子走巾跳
- 一位 山本 久雄 伊沢
  - 二〇〇 佐藤 徹夫 松代
  - 三〇〇 柳 新一郎 山平
- 男子砲丸投
- 一位 山本 久雄 伊沢
  - 二〇〇 小林 二一 山平
  - 三〇〇 相沢 哲夫 松代
- 男子三段跳
- 一位 佐藤 徹夫 松代
  - 二〇〇 山本 久雄 伊沢
  - 三〇〇 齊藤 一良 山平
- 男子マラソン
- 一位 若月 忠一 伊沢
  - 二〇〇 高橋 和久 山平
  - 三〇〇 柳 貞治 伊沢
- 男子八〇〇米リレー
- 一位 松代地区チーム
  - 二〇〇 奴奈川地区チーム
  - 三〇〇 山平地区チーム
- 男子一、六〇〇米
- 一位 松代地区チーム
  - 二〇〇 伊沢地区チーム
  - 三〇〇 山平地区チーム
- 女子六〇米
- 一位 松山 陽子 伊沢

- 女子一〇〇米
- 一位 鈴木 芳子 松代
  - 二〇〇 松山 陽子 伊沢
  - 三〇〇 関谷秀佐子 松代
- 女子砲丸投
- 一位 高野 悦子 松代
  - 二〇〇 鈴木 芳子 伊沢
  - 三〇〇 松山 陽子 伊沢
- 女子走巾跳
- 一位 鈴木 芳子 松代
  - 二〇〇 松山 陽子 伊沢
  - 三〇〇 高野 悦子 松代
- 女子走高跳
- 一位 高野 悦子 松代
  - 二〇〇 鈴木 芳子 伊沢
  - 三〇〇 関谷秀佐子 松代

### 町長杯争奪野球春季大会結果

去る六月十八日恒例の町長杯争奪野球春季大会が松代中学校及び松代高校グラウンドで開催され、十ニチーム出場技量を競いました。結果は次のとおりです。

なお、秋季大会は八月二十日(日曜日)に行なう予定です。

### ◎成績

- 優勝 役場体育部 A  
 二位 松代選抜  
 三位 儀明タイガース  
 (松代町野球協会)

# 表彰します 多数子定着の両親と子福者夫婦

過疎現象が最も顕著に現われはじめたのは、今から約十年前の昭和三十八年頃からであります。

あそこでも離農こちらでも離村と過疎現象が激しくなりつつある中にあって、松代町に残り多数のお子さんを松代町に生活させ定着させているご両親。

又多数のお子さんを産み育てていて下さるご夫婦の労をねぎらい、今後益々松代町発展の原動力となつて下さることを期待いたしましたして、松代町と松代町社会福祉協議会では次により表彰を行ないたいと考えています。

該当者がありませんでしたら、自薦、他薦どちらでも結構でございますから区長又は民生委員を通じて役場社会課までご連絡下さい。

なお、区長又は民生委員に表彰の内申をお願いしてありますことを申添えます。

## 表彰該当者

■多数子定着者の両親

一、昭和三十八年一月一日以後三人目以降の結婚者があり、しかも松代町内に三人以上の結婚した子が定着している両親。

二、この場合の定着とは、次の四つの条件が全部満たされていることを言います。

- (一)住所が松代町にあること
- (二)本籍が松代町にあること
- (三)客観的に松代町に永住するとみられること。
- すなわち、大方の人が「あの人は松代町に永住する」とみていること。
- (四)主観的に松代町に永住しようとしていること。

あなた自身の命を守るために・あなたの肉親の命を守るために

## 献血をしましよう

…記念品、バス代、昼食代が出ます… (担当 衛生係)

「備えあればうれいなし」あなた自身の万一のために、あなたの肉身の万一のために、献血をしておきましょう。

献血車「ゆうあい号」が、七月十九日午前十時～午後三時まで松代町総合センター前で採血を行います。

輸血が無料になります

献血をされた方又は、同居の親族が事故や病気で保存血液の輸血を受けた場合、血液代金の自己負担分が申請によって日赤から支給されますので、献血をしておく輸血が無料で出来ることとなります。

## 献血手帳のありがたさ

主婦 三井千恵子 34才

一月に実家の父が多量の吐血で日赤病院にかつぎ込まれました。悪性の胃カイヨウで、多量の輸血がいるとのことでしたが、出舎では献血手帳の認識が低く、主人の会社の方々や、私の友人のご主人が、夜遅いのもいとわず、知合いを回って二十冊近い手帳を集めてくださり、無事手術ができました。このときほど献血手帳のありがた

すなわち、自分でも「松代町に永住しよう」と思っていること。

## ■子福者夫婦

一、昭和三十八年一月一日以後四人目以降の子を出生し、しかも四人以上の子が生存している夫婦。

表彰式は、七月二十九日(土)に総合センターで挙行する予定であります。

(担当 社会福祉係)

さを身にしみて感じたことはありません。一時は私も父の死を覚悟したほどでしたが、日赤の先生、看護婦さん、また手帳を貸してくださった皆様のおかげで退院し、自宅療養で元気になってきています。その父が入院中、輸血の連続の日々の中で作った詩を、巻紙に書いてくれました。父には無断ですが、献血への認識を深めるよすがとなれば幸いです。

## 輸血に憶う

私を蘇らせてくれるあなたの血液  
昨日も今日も 私は  
あなたの血液をいただくとして  
いる  
そのあなたは、どなたでしょう  
本当にありがとう  
静かに静かに  
おちてくる一滴…一滴  
私はじっとそれを見つめる  
生きている血液  
尊い生命をもっている血液  
脈動のリズムにのって  
私の体内に吸いこまれてゆく  
献血の皆さん  
ほんとうにありがとう  
(毎日新聞より転載)

この頁の記事についての照会は、社会課の各担当係へして下さい。

家族の幸福のために

# 出稼者の奥さんへ

夫に検診のおすすめを

(担当 衛生係 職業係)

出稼先で今冬も二人死亡されました。この方々は出稼者検診を受けていない方々でした。

出稼先で、病気で倒れたり死亡されたりする人が毎年何人かいます。これらの方々は、いづれも出稼者検診を受けていないか、受けても指示されたことを守らない方が殆んどです。

あなたのだんなさんは、毎年出稼者検診を受けていられるでしょうか。

出稼者検診は、出稼者の健康を守るために保健所と松代町が真剣に取り組んでいる、住民の健康管理の一環です。

だんなさんが出稼先で不幸な目にあわないためにも又、あなたとお子さんが不幸な目にあわないためにも、どうか出稼者検診を必ず受けるよう、だんなさんにおすすめ下さい。

次により出稼者検診を実施します。だんなさんのお尻をたたいてでも出稼検診を受けさせるようにして下さい。

期日 七月十九日

受付 午前は九時～十時まで  
午後は一時～二時まで

場所 松代町総合センター

## 社会福祉と民生委員

(担当 社会福祉係)

松代町が、生活保護法による扶助として、昨年一年間に国から受けた金額は、約六千四百十萬円の高額ののぼっています。これは郡内でも一番多く、扶助額の多いこととは決してほめたことではありませんが、病氣治療の根本が早期発

見、早期治療にあるように、生活保護も生活に窮して、にっちもさっちも行かなくなつてから受けるのではなく、困つたと思つたら一日も早く受けて、一日も早く立ち直つてもらいたいと思ひます。

生活保護は、誰れに遠慮もありません。一家の大黒柱が不幸にあわれたとか、家族の中で長期入院しなければならぬ病人が出たとか、その

## 松代町民生・児童委員

(昭和46年12月改選)

氏名	住所	家号	電話番号	担当区域
菅井 八郎	松代平太	しもえ	225	松代
柳 三敏	小屋丸千	えびむ	7496	小荒戸・太平・菅刈・田沢
柳 栄	策年	むこ	9691	小屋丸・池之畑・下山
野島 ム	会沢	こぜ	8746	千年・池尻
中村 与	清海	向与	9611	会沢・蓬平
石沢 文	海老地	と	9574	清水・桐山
柳 岸	孔雄	田橋	3515	東山・海老
柳 富	田野	倉沖	7248	犬伏・流地
藤 謙	二治	水石	5955	片桐山・滝沢
若山 直	寺吉	鉄松	7226	中子・亭島
小山 倉	義欣	松弥	8152	田野倉・仙納
小堀 千	代秀	あつち	9148	田代
関 藤	信清	もぜん	8253	筋平・小貫
佐田 牧		林原	8506	寺田・諏訪峠
			5555	名平・蒲生
			8442	儀明
			4492	福島・奈良立
			4516	室野
			4416	竹所・木和田原
			4292	濁・峠

他心身に障害があるとか、恵まれない方々の良き相談相手として、又良き指導者として民生委員制度が設けられています。

松代町では、次の方々が民生委員として、活躍されています。児童委員を兼ねているので児童相談にも応じて下さいます。

又、生活保護までは受ける必要はないが、一時的にお金が必要な場合には、極く低利で貸付けている「世帯更生資金」の貸付の相談にも応じて下さいます。気軽にご相談下さい。

## 戸籍の窓口から

(担当 戸籍住民登録係)

六月受付分(受付順)

ごけつこん おめでと



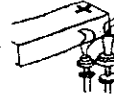
植木 久男・内山たけ子 (松代)  
寺崎 正作・関谷うめ子 (桐山)  
関谷由紀房・白石 美保 (松代)

おたんじょう おめでと



宮沢みどり 父諱久江長女(松代)  
柳 一則 父秀子二男(千年)  
布施 正樹 父満男長男(松代)  
山岸 愛 父あいつ勝長女(蒲生)  
鈴木奈穂子 父和男二女(松代)  
本柳 剛 父克治二男(仙納)  
小堺 一男 父健一男長男(蒲生)  
秋山 訓夫 父真治長男(清水)  
母ヨキ子

おくやみ (死亡)



若月 ミヨ 六一才 (田代)  
秋山 京子 三〇才 (清水)  
万羽 寅一 六二才 (会沢)

この頁の記事についての照会は、社会課の各担当係へして下さい。



## 身体障害者巡回相談

整形外科・耳鼻咽喉科・眼科

(担当 社会福祉係)

身体障害者、身体障害児およびこれに準ずる方々の更生に必要な総合的諸相談に応じて、医学的にも心理学的にも社会的職能判定を行うために巡回相談が実施されます。

又、乳幼児検診の結果、異常のあった幼児と満十八才未満の者で体に異常のあるものを早期に発見しその治療方法について指導と相談

にも応じます。

そして、身体障害者(児)の社会的更生の方途を指導し処遇の万全を期します。

今回は、特に耳鼻咽喉科、眼科の専門医が来ます。

相談を希望される方は役場へ電話で申込んで下さい。

期日 七月二十四日

場所 大島保健所

相談科目 整形外科、耳鼻咽喉科、眼科

の発行などをすることにしていただきます。

### ▲松代町精神障害者家族会

(小野島正守会長)

七月三日に松代区民会館で総会を開催、事業報告、決算、予算事業計画を決めました。

今年度は、病院慰問と上越市で会員の研修会を実施します。

◎この会では、多数の方のご理解ある入会をお待ちしています。

## 国民年金大巾改善

(担当 国民年金係)

国民年金のうちの福祉年金が次のように大幅に改善されました。

### 一、老令福祉年金

現在一カ月二千三百円が月から一挙に千円アップして三千三百円になります。

### 二、恩給等の併給制限の緩和

戦没者の扶助料をもらっている場合、現在准士官までは老令福祉年金の金額を受けられますが、十月からは中尉まで金額受けられます。

三、所得制限の限度額が大幅に引き上げられて五月から適用されることになりました。

### 保険料が上がります

国民年金の給付額が大幅に改善されたことに伴い保険料も七月から四五〇円が百円上がって五五〇円になります。

### 保険料は農協の

### 貯金口座から

四、五、六月の三カ月分を七月中に農協の貯金口座から直接納入してもらうことになっていますので、不足しないよう農協への貯金をお願い致します。

この頁の記事についての照会は、社会課の各担当係へして下さい。

# 福祉団体のあしどり

多数の方々の入会を待っています

(担当 社会福祉係)

### ▲松代町母子福祉会

(鈴木ギン会長)

四月三十三日、総会を兼ねて貸切バスで、コロニー新潟白岩の里を慰問し、帰りに分水町の桜とおいらん道中を楽しみました。

### ▲松代町遺族会

(柳幡藏会長)

五月二十三日に松代区民会館で評議員会(総会)を開催、昭和四十六年度事業、同決算、四十七年度事業計画、同予算を決めました。

今年度は、新潟の護国神社参拝、慰霊祭、招魂祭などを行います。

### ▲松代町心身障害者親の会

(小堺勇治郎会長)

六月十四日に松代区民分館で総会を開催、事業報告、決算、予算、事業計画を決めました。

今年度は、松之山町の大蔵寺原で夏期訓練を又、愛のひとつく運動として鉛筆の

### ▲松代町老人クラブ連合会

(宮沢正臣会長)

販売を行います。鉛筆の販売利益金は会の運営費や恵まれない子どものために使いますのでたくさん買ってくださいよう、ご協力をお願いしています。

五月十九日に松代区民会館で総会を開催、事業報告、決算、予算、事業計画などを決めました。今年度は、土湯温泉湯治旅行と八月二十日に松代小学校で浪曲大会を開催することを決めました。浪曲大会の出演者は次のとおり

相模太郎、春日井加寿子  
東家三葉、玉川勝正  
他に民謡舞踊があります。

### ▲松代町傷病軍人会

(石野 勇会長)

六月十七、八の両日松之山温泉つたや旅館で総会を開催、事業報告、決算、予算、事業計画などを承認したあと、温泉にひたって日頃のつかれをいやし、懇親会で親睦を深めました。

### ▲松代町身体障害者福祉会

(小堺勇治郎会長)

六月二十七日に松代区民会館で総会を開催、事業報告、決算、予算、事業計画を決めたのち、高田養護学校の教頭先生の講演を聞き知識を深めました。今年度は、魚沼学園の見学、文集

# 夜間通話の電話を増設

町役場

夜間の役場への通話できる電話は従来一番のみでありましたがこの度二二〇番の電話も直接通話できるようになりました。したがって役場へのご用の通話は次のとおりお願いいたします。

◎平日の午前八時三〇分から午後五時までは、

- 一 番 庁内の交換をとおり各課へ通じます
- 二二〇番 夜間非常のときはこの番号に申込み下さい。

◎平日の午後五時以降、土曜日の正午以降、日曜日は、

- 一 番 当直室に通じます
- 二二〇番 夜間非常のときはこの番号に申込み下さい。

また、非常時に番号お忘れのときは「非常役場」と局の交換に申下下さい。  
(総務課)

## 所得税第一期分の納税は七月三十一日まで

廃業や災害、医療費の支出などで本年分の所得が相当少なくなる

## つゆどきの水害に万全の備えを

〜ひとりひとりの用心が大切〜

新潟県は毎年大水害に見舞われていますが、そのほとんどは、つゆどきからつゆあけ後に集中しています。

新潟地方気象台の発表した6月から8月までの3カ月予報によると、6月上旬、7月下旬、8月には大雨が降るおそれがあるとのこととです。

郡内は、県下でも災害危険地帯の多い所で、災害を予防し、災害による被害を最少限度にとどめるためには、関係機関の防災対策とともに、住民ひとりひとりが次の

昭和47年度  
**税務職員募集案内**  
国家公務員初級採用試験が行なわれます。  
申込受付  
47年7月5日 ~ 7月20日まで  
詳しくは税務署にお尋ね下さい

## 郵便局からのお知らせ

### おすすめでしようか

年賀状の賞品引きかえ  
七月十九日までに

お年玉つき年賀はがきの賞品引きかえは、七月十九日までです。

### つゆどきの郵便

つゆどきは、雨や湿気で郵便物がぬれやすくなります。

郵便受箱がないと、郵便物が、ぬれた玄関や店先に落ちてよごれることにもなります。今年も郵便受箱の販売をいたしております。是非、郵便受箱をおつけ下さい。

### 電話番号の異動

改番

- 田野倉 北山小学校 二二一五
- 松代 マエダ美容院 三〇〇四
- 松代 南雲康一 三〇〇五

新設


- 松代 福田道路 二二一一
- 太平 松代小学校 七四五八
- 教員住宅 七四五八

安塚警察署

税の相談はお気軽に

相談日は毎月五のつく日で、この日が日曜、祝日のときはその翌日となっております。  
自分の住所名前を言わないで自由に相談して下さい。

**たばこは町内で買ひましよう**



代金の一部が町の収入となり皆さんのお役にたちます。一箱でもよそで買われますとよその市や町の収入になつてしまいます。