

令和8年度

子宮頸がん検診  
のお知らせ

# 20歳代の女性は、 今年度**無料**で 検診が受けられます



対象者は、**H9.4.1～H19.3.31生まれ**の女性市民で、**前年度に市の子宮頸がん検診を受けていない**人です。ただし、H17.4.2～H18.4.1生まれの人は、前年度に市の子宮頸がん検診を受けていても対象です。

特徴  
1

あなたにぴったりの受診方法を選べます

以下の3つの受診方法から選択してください。詳細は中面をチェック☞

## ① 集団検診

検診車の中で受ける検診です。日時は地区ごとに指定します。

## ② 個別検診

医療機関で受ける検診です。場所や日程を自由に選ぶことができます。

## ③ 検診費助成

県外在住などで、①・②では検診が受けられない方へ、償還払いにより検診費用を助成します。

特徴  
2

Webで簡単申込み！



左のQRコードから市に申し込んでください。  
その後、市から受診票等の必要書類が送付されます。

## 「子宮頸がん」ってどんな病気？

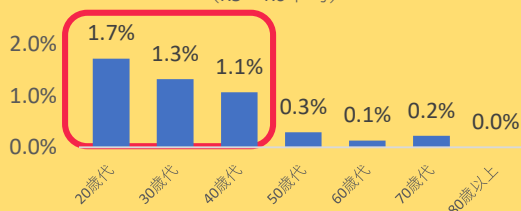
### ◇「ヒトパピローマ(HPV)ウイルス」をご存じですか？

- ・ 子宮頸がんは、その多くがヒトパピローマウイルス(HPV)の感染によって発症するといわれています。
- ・ 主な感染経路は性行為と考えられ、性行為の経験がある人は誰でも発症する可能性がある身近ながんです。
- ・ 初期は自覚症状がない場合もあり、放置すると、がんが進行する恐れがあります。

### ◇20～40歳代に多いがんです！

- ・ 女性のかかりやすいがんの第5位は子宮がんです。(国立がん研究センター「最新がん統計」より)
- ・ 20～40歳代は他の年代と比べて、「がん」や「異形成」と判定される割合が高いです。
- ・ がんの進行が初期なら、子宮頸部の一部を取り除く治療で、子宮を残すことができます。
- ・ 異形成(がんの前段階)の場合、経過を見ていくことでがんの早期発見ができます。

年齢階級別子宮頸がん・異形成発見率  
(R5～R6平均)



(新潟県がん検診等結果報告より)

# ① 集団検診

検診車の中で受ける検診です。日時は下記日程内で、地区ごとに指定します。

## 【十日町地域】

月 日 (曜)	受付時間	会場
6月29日(月)	午前 9:00-10:30  午後 1:00-2:30	十日町保健 センター (市役所本庁舎隣)
6月30日(火)		
7月6日(月)		
7月7日(火)		
7月23日(木)		
7月24日(金)		
8月7日(金)		
8月10日(月)		
8月17日(月)		
9月10日(木)		
9月17日(木)		
10月7日(水)		
10月8日(木)		

## 【川西地域】

月 日 (曜)	受付時間	会場
7月15日(水)	午前 9:00-11:00	千手中央 コミュニティ センター
8月6日(木)	午後 1:00-3:00	

## 【中里地域】

月 日 (曜)	受付時間	会場
9月15日(火)	午前 9:00-11:00	中里庁舎 (中里支所)
9月16日(水)	午後 1:00-3:00	

## 【松代地域】

月 日 (曜)	受付時間	会場
9月18日(金)	午後 1:00-2:30	松代総合体育館
9月28日(月)		
10月2日(金)	午前 9:00-10:30	

## 【十日町地域 (水沢地区)】

月 日 (曜)	受付時間	会場
6月23日(火)	午後 2:00-2:30	たかき医院 (土市第5)
7月14日(火)		
7月28日(火)		
8月18日(火)		
9月8日(火)		
9月15日(火)		

## 【松之山地域】

月 日 (曜)	受付時間	会場
9月18日(金)	午前 9:00-10:00	松之山体育館 (午前のみ)
9月28日(月)		

※たかき医院は水沢地区の方のみ対象です。

### 市に申込み

受診希望日の  
6開庁日前ま  
でにお申込み  
ください。  
申込フォーム



### 受診票が届く

受診票に、受診日時と会場が  
印字されています。日程を変  
更したい場合は、必ず事前  
にご連絡ください。  
☎025-761-7350

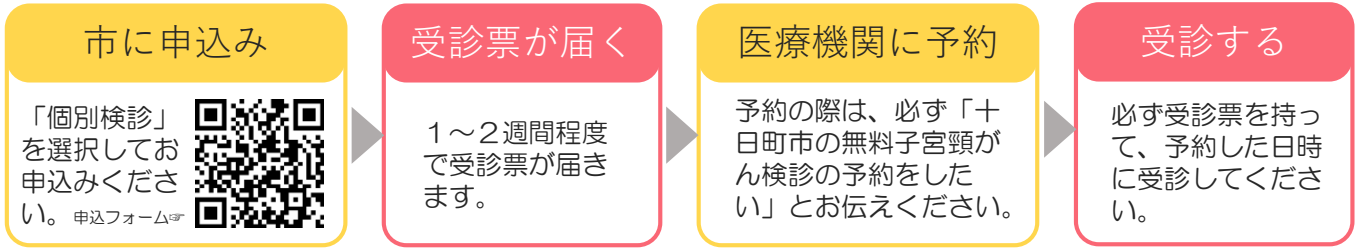
### 受診する

必ず受診票を持って検診  
会場にお越しください。

## ②個別検診

医療機関で受ける検診です。場所や日程を自由に選ぶことができます。お忙しい方におすすめ！

実施期間：令和8年6月1日～令和8年11月30日



【受診可能な医療機関】 下記の中から受診する医療機関を選んでください。

医療機関名	所在地	予約方法	予約時間
たかき医院	十日町市	たかき医院ホームページのWebシステムを利用してください。 “子宮頸がん検診（クーポンあり）”で予約してください。	24時間対応
新潟県立十日町病院	十日町市	電話 ☎025 - 757 - 5566	月～金 午後2時～午後3時
ひとみレディースクリニック	南魚沼市	ひとみレディースクリニックホームページのWebシステムを利用してください。 Web問診を受診前日までに必ず入力してください。（「十日町市子宮頸がん検診を予約済みの方専用」の問診票を選択）	24時間対応
たちかわ総合健診センター	長岡市	電話 ☎0258 - 36 - 6221	月～金 午後2時～午後5時

## ③検診費助成

県外在住などで、①・②では検診が受けられない方へ、償還払いにより検診費用を助成します。

実施期間：令和8年4月1日～令和8年11月30日

### ●助成額について

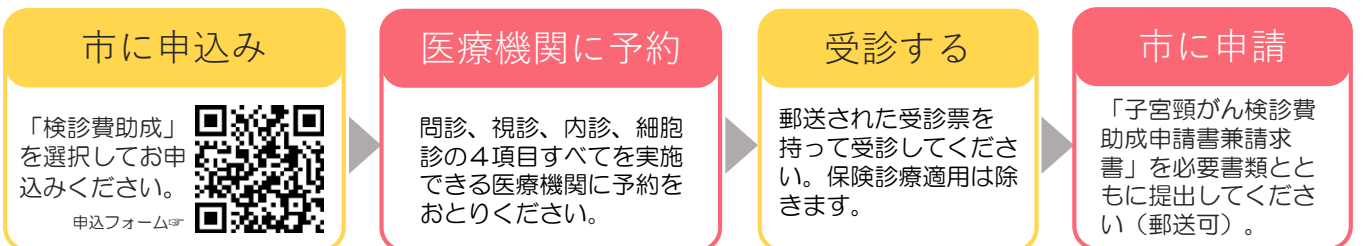
子宮頸がん検診に要した費用（保険診療適用のものを除く）とし、自己負担額のうち、市が新潟県健康づくり財団と契約した検診料金単価の範囲内とします。

### ●医療機関について

子宮頸がん検診（問診、視診、内診（※1）、細胞診の4項目すべて）ができる医療機関で受診してください。上記4項目ができる医療機関であれば、どこの医療機関で受診しても助成対象になります。

※1 内診方法は新潟県の健（検）診ガイドラインに基づき「双合診」とします。

「経膈エコー」は対象外です。



# 子宮頸がん検診とは？

## 子宮頸がん 検診は どんなこと をするの？

- (1) 検診車に乗る前にお手洗いを済ませてください。
- (2) 検診車に乗ったら、ズボンの方は持参されたスカートやブルータオル等に履き替え、下着を取ります。

- (3) 診察台で検診を行います。
  - ① 膣内や子宮頸部（子宮の入口）の状態をみるために、膣鏡を入れます（視診）。
  - ② ブラシで子宮頸部の細胞を軽くこすって取ります（細胞診）。
  - ③ 医師が指を膣に入れ、子宮や卵巣の様子を調べます（内診）。1分ほどで終わります。

次に該当する方は市の検診は受けずに、医療機関で各自受診してください。

- ① 子宮を全部摘出した方
- ② 子宮がんで治療中（服薬中または定期通院中）の方
- ③ 妊娠中または妊娠の可能性がある方
- ④ 子宮体がん検診をご希望の方

## 検査の際の 注意事項

- 検診にあたり、入浴をして体をきれいにしておいてください。ただし、膣内の洗浄はしないでください。
- 生理中の場合は、市または医療機関にご相談ください。
- 検診後に出血することがありますが、通常は少量で、短時間で止まります。2～3日経過しても出血量が減らない場合は、医療機関（婦人科）に相談してください。
- ※ 月経時以外の出血、茶褐色のおりものの増加、下腹部および腰の痛みや性交中の痛みなどの自覚症状がある方は、検診を待たずに早めに医療機関（婦人科）を受診してください。

## 検診後

### ◇検診結果について

検査結果は「精密検査不要」「要精密検査」のいずれかの区分で報告されます。検診の結果、「精密検査が必要」となった場合は、必ず医療機関で精密検査を受けてください。「異常なし」でも、不快感などの自覚症状があれば、お早めに医療機関を受診してください。

### ◇精密検査項目

精密検査の方法は、コルポスコープ検査、細胞診、HPV（ヒトパピローウイルス）検査などがあります。

## 2年に1回、 子宮頸がん 検診を受け ましょう

- がん検診にはメリット、デメリットがあります。

### メリット

  - がんの早期発見・早期治療につながり、がんで亡くなる可能性を減少させることができる。

### デメリット

  - 偽陽性：がんでなくても検査結果が「精密検査が必要」と通知される場合がある。
  - 偽陰性：がんであっても「異常なし」と通知される場合がある。
- 初回の検診でがんと判定されなかった場合でも、検診を受け続けることにより、がんを発見できる確率は高まり、がんによる死亡を回避することができます。

「子宮頸がんってなに？」  
「HPVワクチンとは？」

がん予防講演会の録画映像で“子宮頸がん”を紹介しています。

講師：

たかき医院  
仲栄美子先生



### 【お問合せ先】

十日町市役所 健康づくり推進課 成人保健係

☎025-761-7350（検診専用回線）