



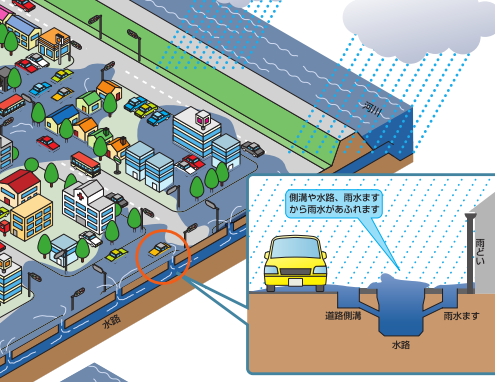
十日町市 浸水ハザードマップ



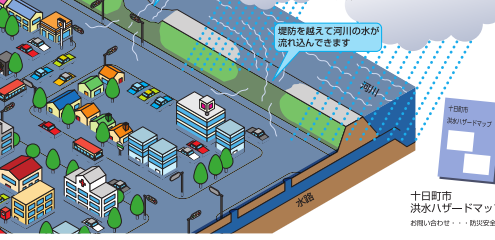
この浸水ハザードマップは、市内で記録された過去最大の大雨が降った時の浸水状況などを示したものです。河川の堤防の決壊などによる洪水の場合には「洪水ハザードマップ」を参考にしてください。

十日町市 上下水道局
 〒948-0072 十日町市寅甲688番地
 TEL 025-757-3141 FAX 025-752-7009

浸水ハザードマップは 雨水排水の能力を超える大雨に対して市民の皆様が日頃からの備えや対策をとっていただくために作成したものです。



堤防の決壊箇所から河川の水が流れ込めます



十日町市 洪水ハザードマップ 総務課(防災)・防災安全課

十日町市浸水ハザードマップについて

この浸水ハザードマップは、河川の氾濫がはじまる前までを想定しており、水路等の雨水排水能力を上回る雨が降った際、水路等の能力不足や河川の水位が上昇し雨水を排水できない場合に浸水の発生が想定される区域と深さを表示するとともに、浸水への対応や避難場所などを記載したものです。

- ＜想定条件＞
- 十日町市で観測された最大の降雨 平成 23 年 7 月 29 日降雨です。
 - 河川や水路等の排水能力は、平成 29 年度基本計画のものです。
 - 想定を超える大雨が降った場合や、河川の氾濫等は考慮していませんので、実際の浸水区域や浸水深がこの図より大きくなる場合があります。

＜想定降雨の説明＞
 想定降雨は、平成 23 年 7 月 29 日に観測された既往最大降雨であり、甚大な浸水被害をもたらした降雨です。
 この降雨は、水路等の排水能力を上回る**時雨量最大雨量 121mm**と大きな降雨であり、またこの降雨の際には、中沢川排水区においては河川の氾濫がない状況で浸水被害(内水氾濫)が発生しました。

雨の強さと降り方

1時間雨量	10~20mm	20~30mm	30~50mm	50~80mm	80mm~
気象情報	やや強い雨	強い雨	激しい雨	非常に激しい雨	猛烈な雨
予 備 用 語	やや強い雨	強い雨	激しい雨	非常に激しい雨	猛烈な雨
人への影響	地面から跳ね返りて足がぬれる。	傘をさしてもぬれる。	傘は全く役に立たなくなる。		
災害発生状況	この程度の雨でも長く続くときは注意が必要。	細溝や小さな川が溢れ、小規模の崖崩れが始まる。	山崩れ、崖崩れが起きやすくなり、危険地帯では避難の準備が必要。	土石流が起これやすくなり、大きな災害が発生する。	雨による大規模な災害、土砂災害、おそれ強く、厳重な警戒が必要。

災害時の連絡先

名称	連絡先	住所
十日町市役所	757-3111	十日町市千歳町3-3
十日町警察署	752-0110	十日町市河内町5-10
十日町地域消防本部・消防署	757-0119	十日町市四日町新田1041
十日町地域振興局地域整備部	757-5522	十日町市妻有町西2-1

情報収集

提供機関	アドレス	検索キーワード	情報内容
十日町市	PC http://www.city.tokamachi.lg.jp/ モバイル http://www.city.tokamachi.lg.jp/mobile/	QRコード	十日町市に関する緊急避難など
気象庁	PC http://www.jma.go.jp/jma/index.html	QRコード	気象の注意報・警報、土砂災害警戒情報など
国土交通省(防災情報提供センター)	PC http://www.mlit.go.jp/seisai/bosei/0ja/	QRコード	国土交通省が保有する防災情報
国土交通省(川の防災情報)	PC http://www.river.go.jp/ モバイル http://r.river.go.jp/	QRコード	川の水位や流域の雨量の情報
新潟県(土砂災害情報システム)	PC http://doboku-bousai.pref.nigata.jp/	QRコード	県内の交通規制情報、土砂災害警戒情報など
ラジオ	AM NHK 第1(837kHz・1341kHz) NHK 第2(1593kHz) 新潟放送(1062kHz) FM とおかまち(78.3MHz) FM 新潟(77.5MHz) NHK-FM(82.3MHz) FM-Port(79.0MHz)		

避難時の心得

正確な情報収集と準備!
 ラジオ・テレビ・インターネットなどで最新の気象情報に注意しましょう。

動きやすい服装、2人以上での避難!
 避難するときは、動きやすい安全な服装で、2人以上での避難を心がけましょう。

避難の呼びかけに注意!
 市役所・消防団・警察署からの避難の呼びかけに注意しましょう。

浸水箇所は溝・水路に十分注意!
 浸水箇所は溝や水路に気付きにくいため、十分注意して避難しましょう。

車で避難は控えましょう!
 車での避難は緊急車両の妨げとなりますので控えましょう。徒歩での避難を行いましょう。

避難する前に!
 避難する前に電気・ガスなどの火元を消し、必要なものをまとめておきましょう。

外へ出ることが困難なときには!
 降雨が激しく外へ出ることが困難な時は、斜面や川から離れた、できれば2階以上の部屋へ避難!

避難時には高齢者や病人などの要配慮者の避難に協力しましょう

高齢者・病人、肢体の不自由な人、目の不自由な人、耳の不自由な人

福祉施設対象者

No.	施設名	対象
1	健康倶楽部十日町老人デイサービスセンター	自立支援(要介護1程度)の軽度の介護
2	特別養護老人ホーム 三好園しんぞ	要介護高齢者、障がい者等
3	障がい福祉サービス事業所 ワークセンターあんしん	障がい者
4	十日町保健センター	乳幼児、妊産婦
5	子育て支援センター くるる	乳幼児、妊産婦
6	老人デイサービスセンター やまびこ	要介護高齢者
7	十日町市身体障がい者福祉センター	身体障がい者
8	障がい福祉サービス事業所 エンゼル愛有	知的・精神障がい者
9	障がい福祉サービス事業所 なごみの家	障がい者

避難情報の種類・とるべき行動

避難情報の種類	とるべき行動
避難準備・高齢者等避難開始 土砂災害前ぶれ注意情報が発せられ、さらに災害の発生する危険性が高まったとき。	●ひとり暮らしの高齢者や体の不自由な人などは避難を開始しましょう。 ●家族の連絡、非常持ち出し品の準備など、すぐに避難できる準備を始めましょう。 ●テレビやラジオの放送、インターネット等で情報を確認しましょう。
避難勧告 土砂災害警戒情報が発せられ、土砂災害の前兆現象があり、避難の準備等で被害の発生が見込まれるとき。	●人的被害の発生する危険性が明らかに高まった状況です。すべての住民は避難場所へ避難を始めます。
避難指示(緊急) すでに土砂災害が発生していたり、前兆現象が見られたりして、災害の危険性が非常に高いとき。	●避難していない人は直ちに避難します。ただし、危険な状況の中での避難はできるだけ避け、安全の確保を第一に考えます。避難場所へ移動するだけでなく、命を守る冷静な行動が必要です。

避難情報の伝達

緊急告知端末(FM 受信機)による伝達、警報員・自衛官からの伝達、広報車による伝達、自主防災組織や町内会からの伝達、消防員、消防団員からの伝達、テレビやラジオが停電により使用出来ない場合があります。ラジオや防災行政無線は予備電池の準備や充電を行いましょう。緊急告知端末による伝達は、端末残量低下になります。

災害時の声の伝言板 171 NTT 災害用伝言ダイヤル

災害時には電話が不通し、家族と連絡がとれないことが多くあります。そんなときには「171」をダイヤルし、利用案内に従って伝言の録音・再生をおこなってください。利用の開始や録音件数(最大10件)など、利用条件についてはNTTが決定しテレビ・ラジオなどを通じてお知らせします。

録音方法
 171-1 (025) 888-8888
 2桁の電話番号、3桁の電話番号、自宅の電話番号

再生方法
 171-2 (025) 888-8888
 相手の電話番号、相手の電話番号、自宅の電話番号

※災害用伝言ダイヤルは、一般電話の他に公衆電話、携帯電話、PHSからも利用できます

非常持ち出し品等の準備

消費期限なども調べておきましょう

- 懐中電灯・ろうそく、マッチ、ライター等
- 救急箱・常備薬
- 衣類・下着類
- 非常食・水
- 現金・貴重品
- 情報源
・携帯電話
・携帯ラジオ
・防災マップ

●「防災マップ」を活用し、家族全員で避難場所や避難する経路を確認しておきましょう。
 ●がけ崩れなどが起きそうな危険な場所を事前に確認しておきましょう。
 ●避難時に支援を要する体の不自由な人の避難方法などは、地域で考えておきましょう。
 ●非常持ち出し品の食料品や貴重品等は、上記のリストで目ざらぬチェックして持ち出し品は必要最小限にしましょう。(目安は、家族の2~3日分程度)

わが家の防災メモ

●わが家の避難所

避難先	電話番号

●わが家の集合場所

氏名	連絡先(勤務先・学校等)	電話番号

●家族の連絡先

氏名	連絡先(勤務先・学校等)	電話番号

●その他(緊急連絡先など)

氏名	連絡先(勤務先・学校等)	電話番号

十日町市 浸水ハザードマップ

中沢川排水区

避難所一覧

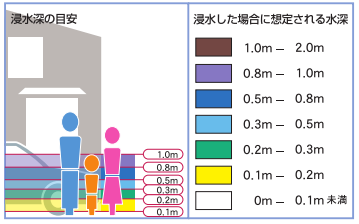
No.	施設名	所在地	電話
1	新保コミュニティセンター	新保甲8 2 3 - 4 (新保第3)	7 5 7 - 5 1 4 2
2	東小学校	四日町新田3 7 5 (四日町新田第2)	7 5 2 - 3 0 5 5
3	十日町南児童館	新保甲2 9 1 - 1 (本町7丁目1)	7 5 2 - 3 0 0 3
4	大井田コミュニティセンター	四日町1 6 8 0 - 2 (四日町第1)	7 5 7 - 1 8 8 0
5	大井田保育園	四日町1 6 8 0 - 1 9 (四日町第1)	7 5 2 - 2 0 0 9
6	十日町高等学校	本町西1 - 2 0 3 (本町西1)	7 5 2 - 3 5 7 5
7	株式会社ラポート十日町	本町2 - 3 5 0 (本町2)	7 5 7 - 5 1 2 1
8	十日町総合福祉センター(サンクロス十日町)	本町6の1 - 3 2 0 - 1 0 (本町6の1丁目)	7 5 2 - 0 5 6 4
9	十日町地域福祉推進センター(クロス10十日町)	本町6の1 - 7 1 - 2 6 (本町6の1丁目)	7 5 7 - 2 3 2 3
10	西小学校	西本町1 - 3 6 5 - 1 (西本町1丁目)	7 5 7 - 9 8 4 0
11	総合体育館・武道館	西本町1 - 3 6 5 - 1 4 (西本町1丁目)	7 5 2 - 4 3 7 7
12	市民体育館	学校町1 - 8 0 8 (学校町1丁目)	7 5 7 - 5 2 0 8
13	十日町中学校	新保甲2 - 1 0 (新保第1)	7 5 7 - 2 3 0 6
14	十日町総合高等学校	高比呂4 6 1 (高比呂第4)	7 5 2 - 3 1 8 8
15	十日町カトリック天徳幼稚園	本町4 - 4 - 7 (本町4)	7 5 2 - 3 4 8 6
16	川治小学校	川治8 8 2 - 2 (川治下町第1)	7 5 2 - 2 3 7 7
17	南中学校	北新田1 4 2 - 1 (北新田第3)	7 5 2 - 2 5 7 7
18	高山保育園	鍋町2 - 5 7 (鍋町2丁目)	7 5 7 - 8 9 0 8
19	川治公民館	河内町1 - 1 2 (河内町)	7 5 2 - 2 2 2 3
20			
21			
22			

福祉避難所一覧

No.	施設名	所在地	電話
1	健康倶楽部十日町老人サービスセンター	四日町1 3 3 2 (四日町第2)	7 5 2 - 7 2 9 5
2	特別介護老人ホーム 三好屋しんご	新保甲0 9 - 2 (本町7丁目2)	7 5 2 - 7 6 7 0
3	障がい福祉サービス事業所 ワークセンターあんしん	高比呂3 丁 3 5 6 7 1 - 1 (高比呂3丁目西側)	7 5 7 - 5 1 1 1
4	十日町保健センター	千代町4 - 3 (千代町第3丁目)	7 5 7 - 3 1 1 1
5	子育て支援センター くるる	本町2 - 4 - 1 (本町2)	7 5 7 - 1 0 0 8
6	老人デイサービスセンター やまびこ	寿町2 - 1 - 1 (寿町2)	7 5 0 - 1 5 1 5
7	十日町市身体障がい福祉センター	高山8 8 4 - 4 (観音町)	7 5 7 - 9 4 3 8
8	障がい福祉サービス事業所 エンゼル夢有	高山1 3 6 0 - 1 (観音町)	7 5 2 - 0 0 5 0
9	障がい福祉サービス事業所 なごみの家	高山1 3 6 0 - 2 (観音町)	7 5 2 - 5 2 1 2
10			
11			
12			
13			

※着色のある避難所は想定される浸水深

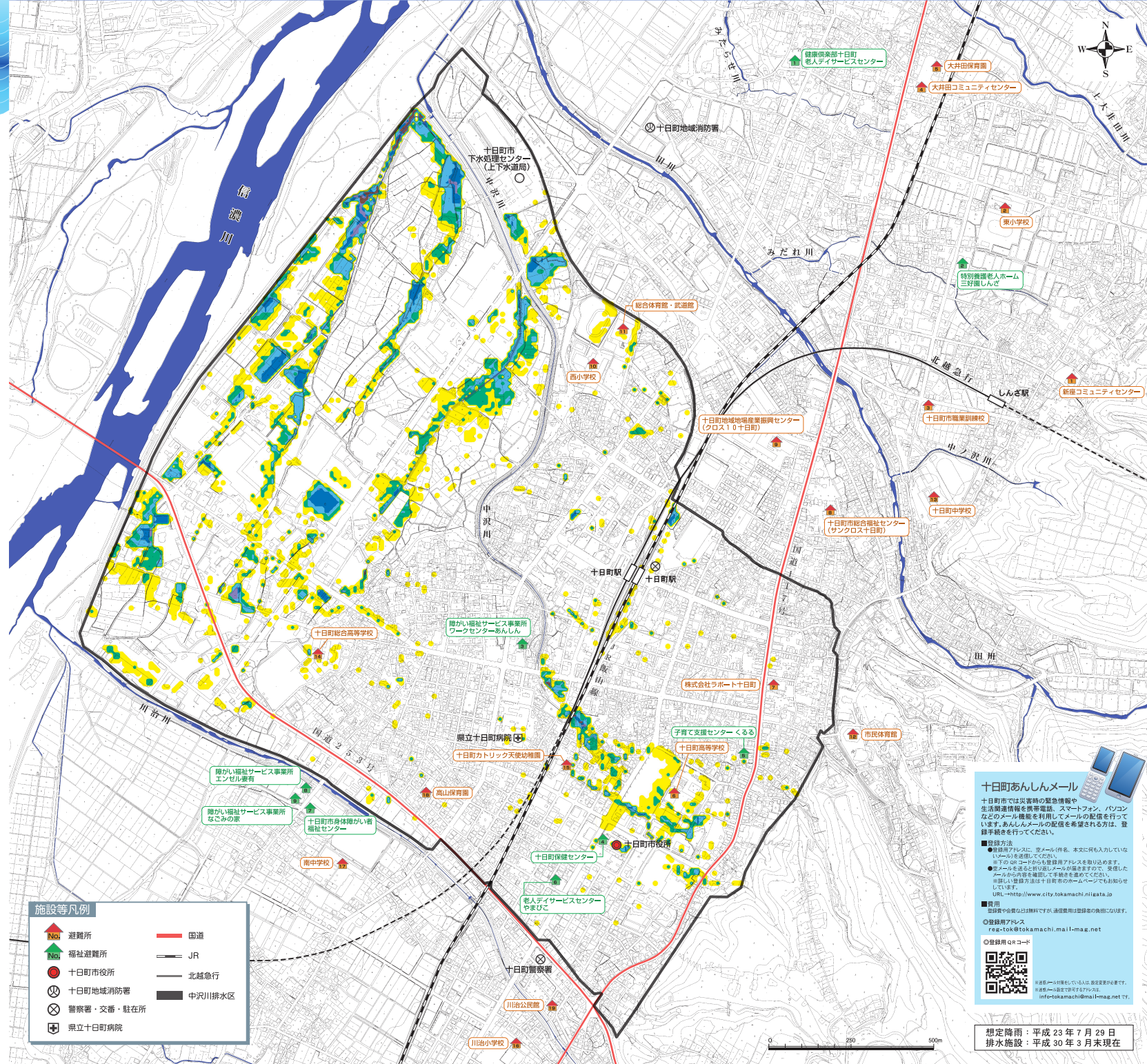
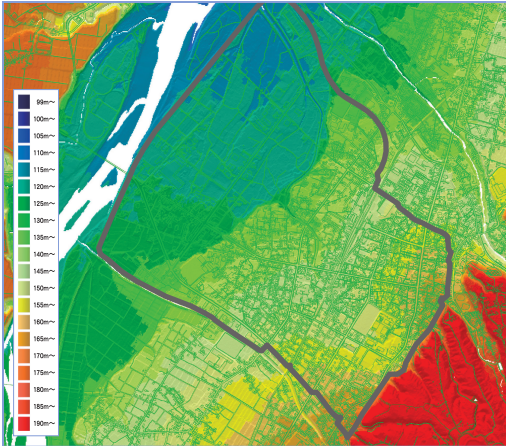
浸水深の見方



歩行困難水深目安



十日町市 標高データ < 中沢川排水区 >



施設等凡例

避難所	国道
福祉避難所	JR
十日町市役所	北越急行
十日町地域消防署	中沢川排水区
警察署・交番・駐在所	
県立十日町病院	

十日町あんしんメール

十日町市では災害時の緊急情報や生活関連情報を携帯電話、スマートフォン、パソコンなどのメール機能を利用してメールの配信を行っています。あんしんメールの配信を希望される方は、登録手続きを行ってください。

■登録方法

- 登録用アドレスに、登録用アドレス、本住所を入力し、送信ボタンを押してください。
- 下のQRコードから登録用アドレスを取り込みます。
- メールアドレスを登録用アドレスに設定し、送信したメールから内容を確認して手続きを進めてください。
- 詳しい登録方法は十日町市のホームページでもお知らせしています。

■費用

- 登録費や年会費はかかりませんが、通信費は登録者の負担となります。
- 登録用アドレス: reg-tok@tokamachi.mail-mag.net
- 登録用QRコード

※登録用アドレスは、登録費が不要です。
※登録用アドレスは、登録後1週間以内に変更可能です。
info@tokamachi@mail-mag.net

想定降雨：平成23年7月29日
排水施設：平成30年3月末現在