

令和元年度 学区適正化説明会資料

■児童生徒数資料

○令和元～7年度 小学校児童数推計表 令和元年5月1日現在

○令和元～13年度 中学校生徒数推計表 令和元年5月1日現在

○中条地区 児童生徒数 再編資料

○東小学校区 児童生徒数 再編資料

○吉田地区 児童生徒数 再編資料

○下条地区 児童生徒数 再編資料

○水沢地区 児童生徒数 再編資料

○南中学校区 児童生徒数 再編資料

○上野小・橘小 児童数 再編資料

○中里地域 児童生徒数 再編資料

○松代地域 児童生徒数 再編資料

■その他資料

○通学距離比較資料（東小学校区）

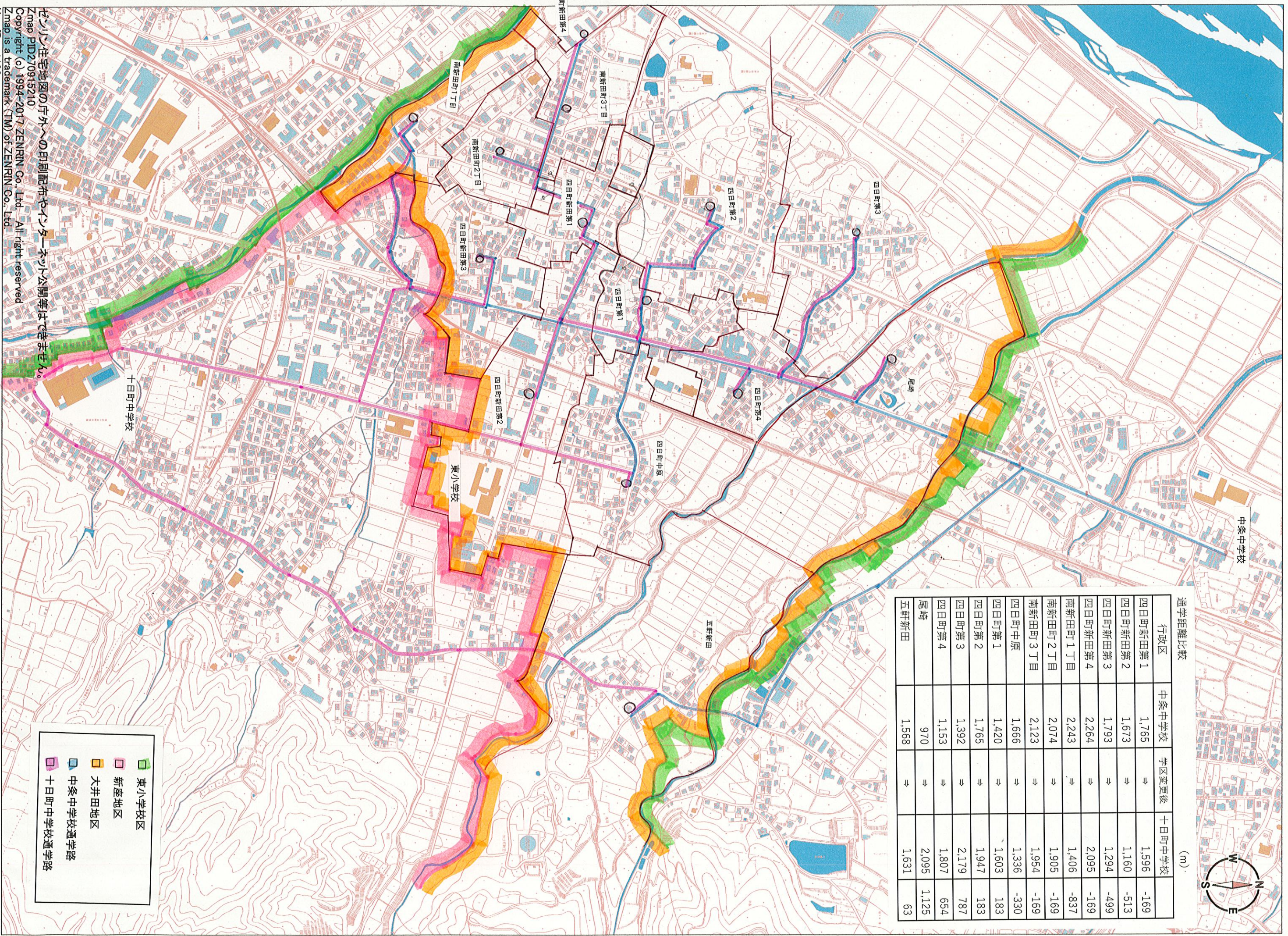
○土砂災害警戒区域に立地する水沢中学校について



通学距離比較

(m)

行政区	中条中学校	学区変更後	十日町中学校	
四日町新田第1	1,765	⇒	1,596	-169
四日町新田第2	1,673	⇒	1,160	-513
四日町新田第3	1,793	⇒	1,294	-499
四日町新田第4	2,264	⇒	2,095	-169
南新田町1丁目	2,243	⇒	1,406	-837
南新田町2丁目	2,074	⇒	1,905	-169
南新田町3丁目	2,123	⇒	1,954	-169
四日町中原	1,666	⇒	1,336	-330
四日町第1	1,420	⇒	1,603	183
四日町第2	1,765	⇒	1,947	183
四日町第3	1,392	⇒	2,179	787
四日町第4	1,153	⇒	1,807	654
尾崎	970	⇒	2,095	1,125
五軒新田	1,568	⇒	1,631	63



	東小学校区
	新盛地区
	大井田地区
	中条中学校通学路
	十日町中学校通学路

ゼンリン住宅地図の片外への印刷配布やインターネット公開等できません。
 Zmap PID270915210
 Copyright (c) 1994-2017 ZENRIN Co., Ltd. All right reserved
 Zmap is a trademark (TM) of ZENRIN Co., Ltd.
 UserID = 1196



1/7000

土砂災害警戒区域に立地する水沢中学校について
 (中里地域説明会での質問事項に対する回答)

十日町市教育委員会

1 土砂災害防止法に基づく用語説明

①土砂災害特別警戒区域 (通称：レッドゾーン)

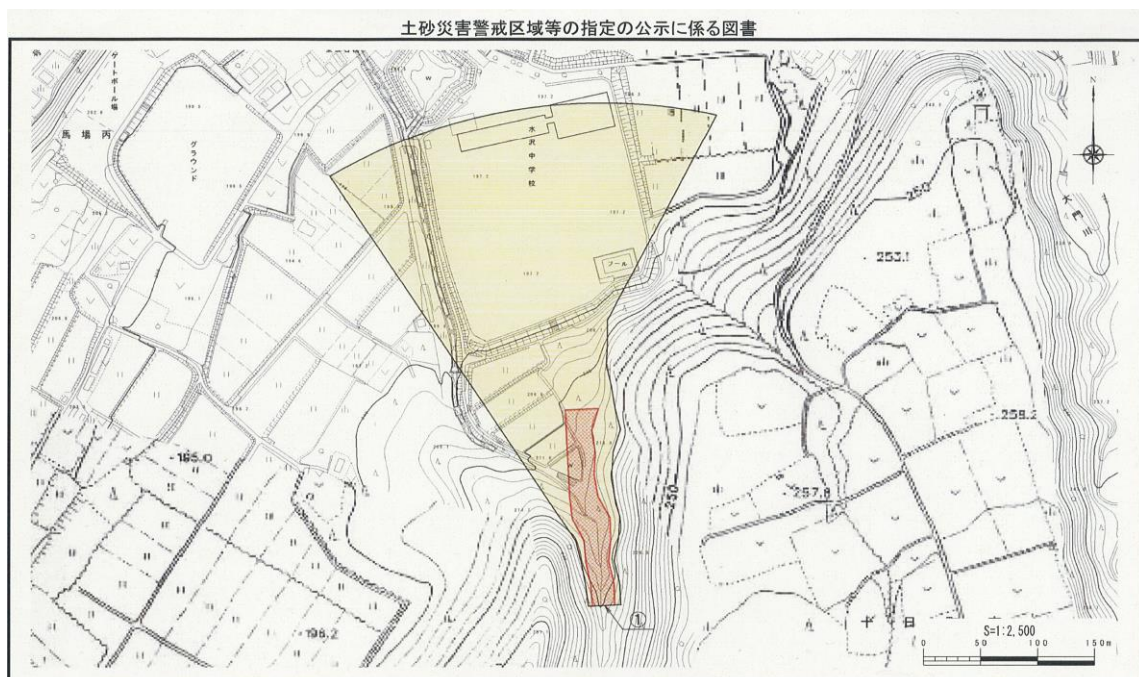
土砂災害防止法に定められた土砂災害特別警戒区域では、急傾斜地の崩壊等が発生した場合に、建築物に損壊が生じる恐れがある区域であり、建築物の構造規制等が行われる。

②土砂災害警戒区域 (通称：イエローゾーン)

土砂災害が発生する恐れのある区域であり、警戒避難体制を特に整備すべき土地の区域である。建物の損壊が生じる恐れは少ない。

2 水沢中学校の状況

- ①建築物に損壊が生じる恐れがある区域(レッドゾーン)からははずれていること、校舎は土砂災害警戒区域(イエローゾーン)の末端部に位置していることから、鉄筋コンクリート3階建ての校舎内では、生徒に危険が及ぶ状態ではない。(新潟県から聞き取り)
- ②避難所は、様々な災害を想定する中で、市が指定している。災害種別により、住民への非難情報等の伝達方法を整備していく中で、臨機応変に対応していく。(防災安全課から聞き取り)
- ③学校では、年2回行っている避難訓練において、土砂災害警戒区域も認知した中で訓練を行っている。(水沢中学校から聞き取り)



土石流区域調査書

【机上／現地】

様式4-8 危険のおそれある土地の区域設定根拠図

調査年度	平成27年度
所在地	十日町市馬場丁
溪流名	馬場丁(1)
溪流番号	210-十日町-016
位置	

