

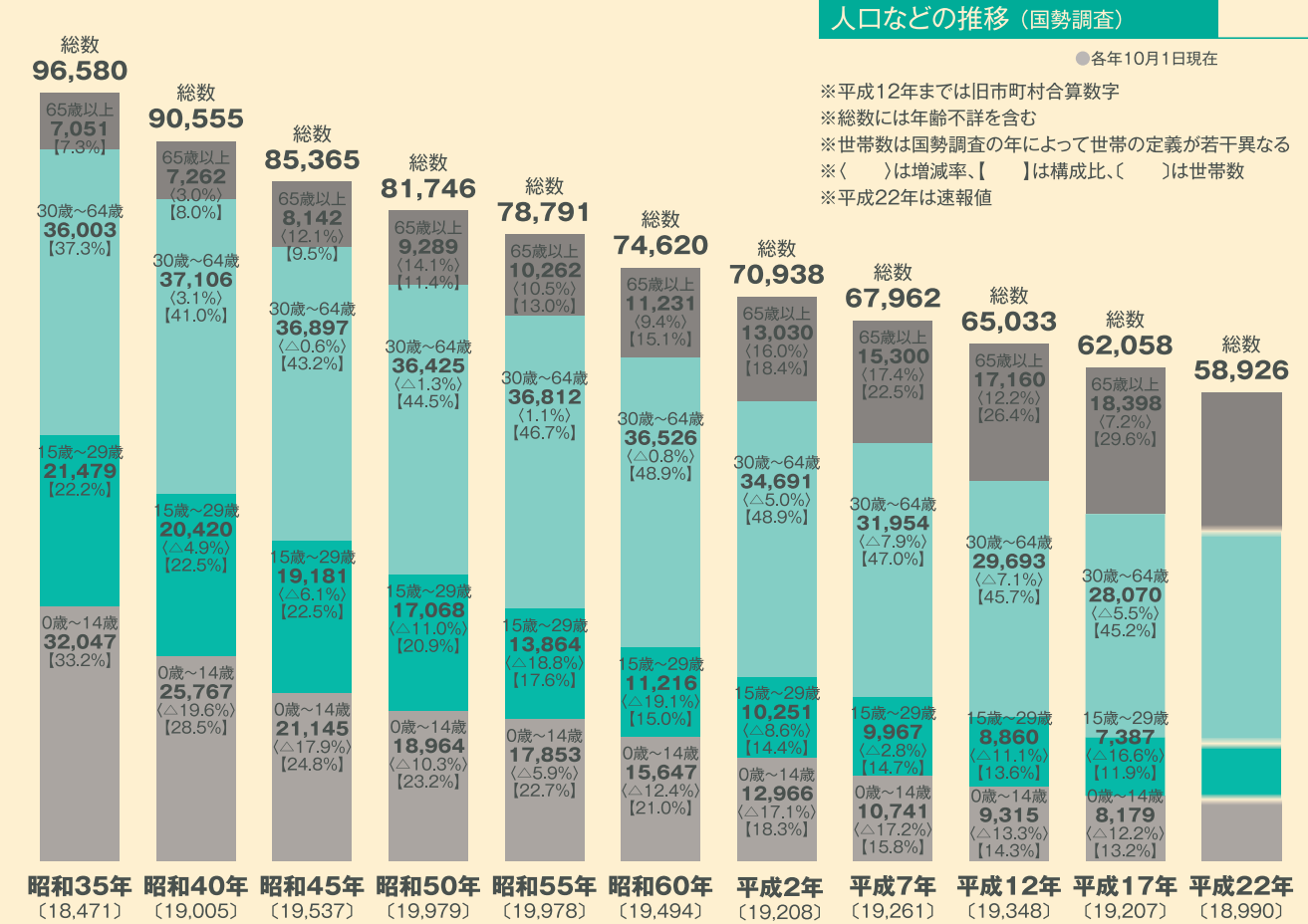
とおかまち  
スタイル

～人にやさしく～ TOKAMACHI style

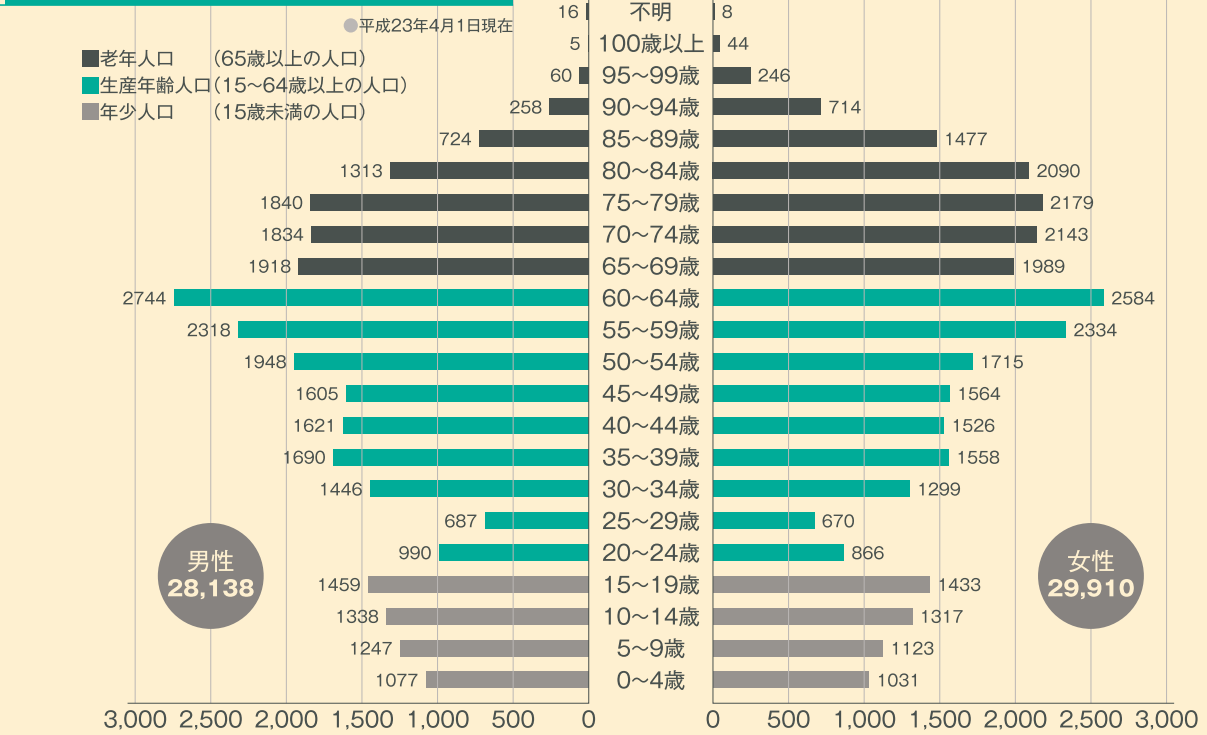
# データで見る十日町市2011

十日町市 市勢要覧〈資料編〉

# 十日町市の人口



## 人口ピラミッド (新潟県人口移動調査「推計人口」)

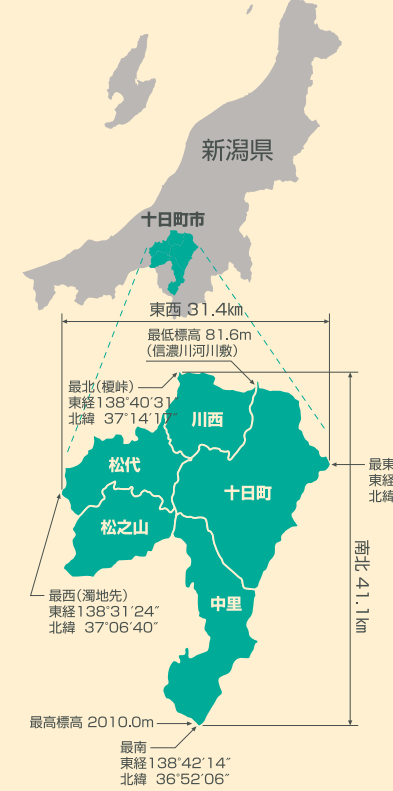
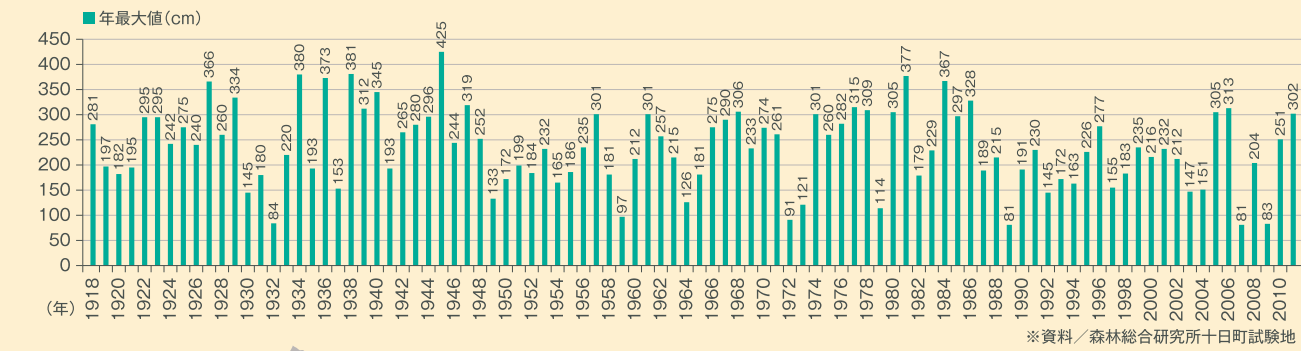


# 十日町市の気象 (月別90年平均値)

	1月	2月	3月	4月	5月	6月	7月	8月	9月	10月	11月	12月	全年
平均気温(℃)	-0.2	0.1	2.7	9.0	15.5	19.9	24.0	25.2	20.6	14.2	8.2	2.7	11.8
最高気温(℃)	2.9	3.6	7.0	14.7	21.4	24.7	28.5	30.1	25.2	18.9	12.7	6.1	16.3
最低気温(℃)	-3.1	-3.2	-1.2	3.6	9.8	15.2	19.7	20.6	16.5	9.8	4.0	-0.4	7.6
降水量(mm)	408.2	277.9	190.1	108.6	109.4	148.0	217.1	168.7	188.1	170.1	216.4	358.2	2560.7
降雪量(mm)	367.6	247.1	130.2	13.8	-	-	-	-	-	-	36.9	251.4	1046.9

※資料/森林総合研究所十日町試験地

## 最大積雪深グラフ



## 地目別面積

●平成22年1月1日現在

地目	面積(km <sup>2</sup> )	割合(%)
田	63.28	10.7
畑	22.72	3.9
宅地	11.97	2.0
池沼	1.01	0.2
山林	175.94	29.8
原野	20.30	3.4
雑種地その他	294.70	50.0
計	589.92	100.0

## 位置および広ぼう

●位置は市役所本庁舎

面積	589.92km <sup>2</sup>
海拔 最高	2,010.0m
最低	81.6m
位置 東経	138°45'20"
北緯	37°07'39"
広さ 東西	31.4km
南北	41.1km

# データで見る十日町市2011

十日町市は、2005年の合併以来、「雪・自然・農が織りなす温もりと躍動のまち」を市の将来像として掲げ、新しい時代に向けてのまちづくりに取り組んできました。この資料編では、これまでの市勢の推移と市民の今の暮らしを各分野のデータでつづります。

## 首都圏・北陸圏からの所要時間

- 上越新幹線東京駅から越後湯沢駅乗換、  
ほくほく線で十日町駅まで1時間44分
- 北陸本線金沢駅から直江津駅乗換、  
ほくほく線で十日町駅まで2時間12分
- 関越自動車道  
練馬ICから六日町ICまで2時間20分  
六日町ICからR253号まで25分  
十日町駅まで25分
- 北陸自動車道  
大阪から上越ICまで5時間30分  
京都から上越ICまで5時間  
金沢から上越ICまで2時間10分  
上越ICからR253号まで十日町駅まで70分

## 気候

気候は日本海気象区分に属し、四季折々に季節感あふれる様態を示しています。毎年の平均積雪は2mを超え、全国有数の豪雪地帯となっています。1年の3分の1以上が降雪期間となり、この気象条件が、独特の生活文化の形成や経済活動などに大きく影響しています。

市東側には魚沼丘陵、西側には東頸城丘陵の山々が連なっています。中央部には日本一の大河信濃川が南北に流れ、十日町盆地とともに雄大な河岸段丘が形成されています。また、西部地域には洩海川が流れており、流域は、点在する集落や棚田などにより美しい農山村の景観を呈しています。最南部は上信越高原国立公園の一面を占め、標高2,000m級の山岳地帯となっています。

## 地理

十日町市は、新潟県南部の長野県との県境、千曲川が信濃川と名前を変えて間もないところに位置します。東は南魚沼市、北は小千谷市、西は柏崎市、上越市、南は湯沢町、津南町などと接しています。東京からは約200km、新潟市からは約100kmの地点にあります。市の東西は31.4km、南北は41.1kmの広がりを持ち、面積は589.92km<sup>2</sup>となっています。

産業別事業所数

●平成21年7月1日現在

※平成21年の調査から事業所統計調査が経済センサス基礎調査となり、単純比較ができなくなりました

1次産業		2次産業			3次産業					
農林漁業	鉱業、採石業、砂利採取業	建設業	製造業	計	電気・ガス・熱供給・水道業	情報通信業	運輸業、郵便業	卸売業、小売業	金融業、保険業	
74	11	584	541	1,136	8	28	41	894	42	

3次産業										事業所数
不動産業、物品賃貸業	学術研究、専門・技術サービス業	宿泊業、飲食サービス業	生活関連サービス業、娯楽業	教育、学習支援業	医療、福祉	複合サービス事業	サービス業(他に分類されないもの)	公務(他に分類されるものを除く)	計	
126	104	419	329	116	204	43	197	43	2,594	3,804

※資料/経済センサス基礎調査

製造業の推移

●各年12月31日現在

※従業員4人以上の事業所のみ

	事業所数	従業者数(人)	現金給与総額(万円)	原材料使用額(万円)	製造品出荷額(万円)
平成21年	175	3,438	87億1,633	229億5,491	419億1,619
平成20年	197	3,769	99億1,745	276億4,249	495億0,000
平成19年	183	3,913	105億6,900	265億9,809	487億3,226

※資料/工業統計調査

農家数の推移

●各年2月1日現在

(単位:戸)

	総農家数	販売農家数			自給的農家数
		専業農家数	兼業農家数		
			第一種	第二種	
平成22年	5,593	746	375	2,872	1,600
平成17年	6,192	657	538	3,421	1,576

※資料/農林業センサス

主な農産物収穫量の推移

(単位:トン)

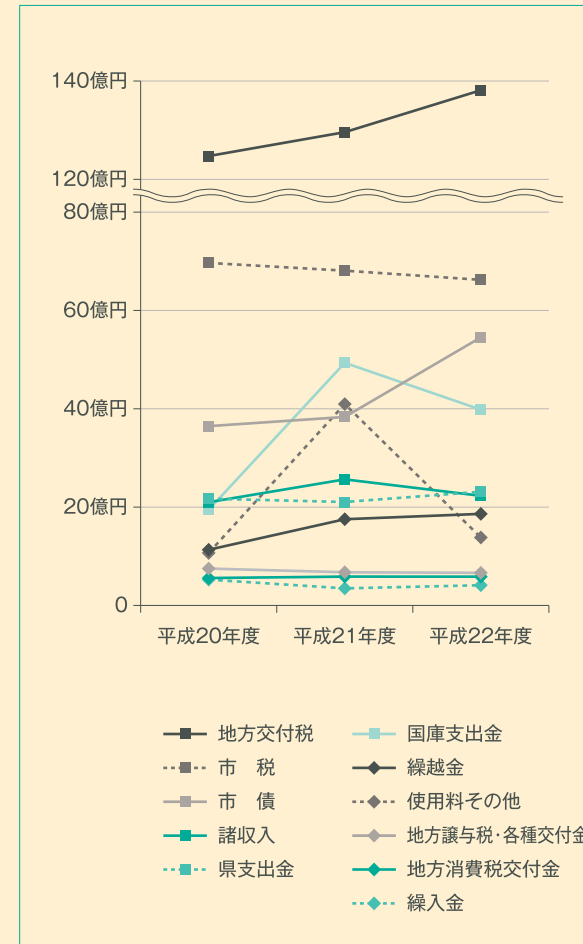
	水稲	なめこ	えのきたけ	エリンギ
平成22年	20,200	2,190	13,592	183
平成21年	21,600	2,203	13,490	183
平成20年	22,200	2,170	13,028	192

※資料/新潟農林水産統計年報、農林課

市の観光客数

地域別	平成20年度		平成21年度		平成22年度	
	入込数(人)	前年比較	入込数(人)	前年比較	入込数(人)	前年比較
十日町地域	1,016,310	113.1%	1,408,980	138.6%	1,163,847	82.6%
川西地域	295,770	98.0%	313,230	105.9%	267,060	85.2%
中里地域	451,020	94.6%	450,440	99.9%	430,935	95.6%
松代地域	278,550	105.7%	362,720	130.2%	223,805	61.7%
松之山地域	397,690	105.7%	441,370	111.0%	414,800	93.9%
計	2,439,340	105.3%	2,976,740	122.0%	2,500,447	83.9%

観光地点別	平成20年度		平成21年度		平成22年度	
	入込数(人)	前年比較	入込数(人)	前年比較	入込数(人)	前年比較
温泉	1,007,740	96.4%	1,009,590	100.2%	1,001,842	99.2%
自然景観	221,720	107.5%	241,890	109.1%	208,137	86.0%
名所・旧跡	36,030	102.0%	34,490	95.7%	24,890	72.1%
文化施設	86,100	111.2%	176,350	204.8%	98,895	56.0%
産業観光	173,490	115.0%	301,000	173.5%	276,361	91.8%
まつり・イベント	500,680	130.7%	820,600	163.9%	496,068	60.4%
スキー	50,340	98.6%	46,140	91.7%	43,754	94.8%
登山・キャンプ・ハイキング	5,900	103.3%	5,920	100.3%	4,184	70.6%
その他レクリエーション施設	357,340	98.7%	340,760	95.4%	346,316	101.6%
計	2,439,340	105.3%	2,976,740	122.0%	2,500,447	83.9%



一般会計歳入決算の状況

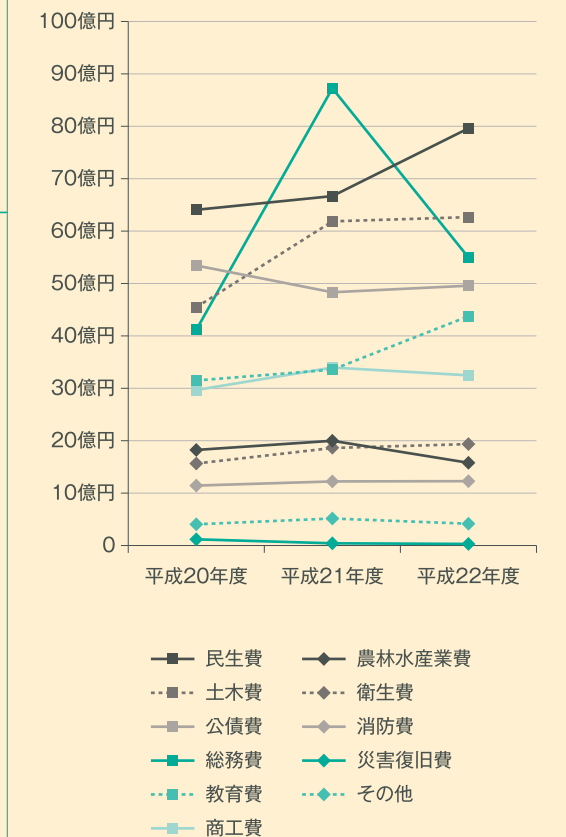
(単位:万円)

科目	平成20年度	平成21年度	平成22年度
地方交付税	124億7,411	129億6,006	138億1,266
市税	69億6,688	68億0,943	66億2,244
市債	36億4,690	38億3,390	54億5,310
諸収入	21億0,003	25億6,439	22億3,000
県支出金	21億7,143	21億0,412	23億1,253
国庫支出金	19億4,564	49億3,500	39億8,214
繰越金	11億3,260	17億5,364	18億6,283
使用料その他	10億6,779	40億9,592	13億8,209
地方譲与税・各種交付金	7億4,995	6億7,483	6億6,370
地方消費税交付金	5億5,761	5億8,651	5億8,550
繰入金	5億2,536	3億4,740	4億1,113
合計	333億3,830	406億6,520	393億1,812

一般会計歳出決算の状況

(単位:万円)

科目	平成20年度	平成21年度	平成22年度
民生費	64億0,590	66億6,758	79億6,083
土木費	45億4,714	61億8,590	62億6,629
公債費	53億4,332	48億3,256	49億5,830
総務費	41億1,629	87億2,469	54億9,678
教育費	31億4,895	33億5,564	43億7,492
商工費	29億6,768	33億9,613	32億4,762
農林水産業費	18億2,359	19億9,870	15億7,848
衛生費	15億6,513	18億6,090	19億3,558
消防費	11億4,376	12億2,298	12億2,800
災害復旧費	1億1,805	4,186	3,030
その他	4億0,485	5億1,543	4億1,542
合計	315億8,466	388億0,237	374億9,252



# 十日町市の組織

## 十日町市の機構【本庁】

※市役所本庁・支所の各課・係への電話は、直通電話をご利用ください。(各課・係の表示が直通電話番号です)  
 ※本庁舎及び本町分庁舎内の各課へは代表番号☎757-3111からも取り次ぎできます。  
 ※十日町・川西・中里地域と松代・松之山地域間の☎には市外局番025が必要です



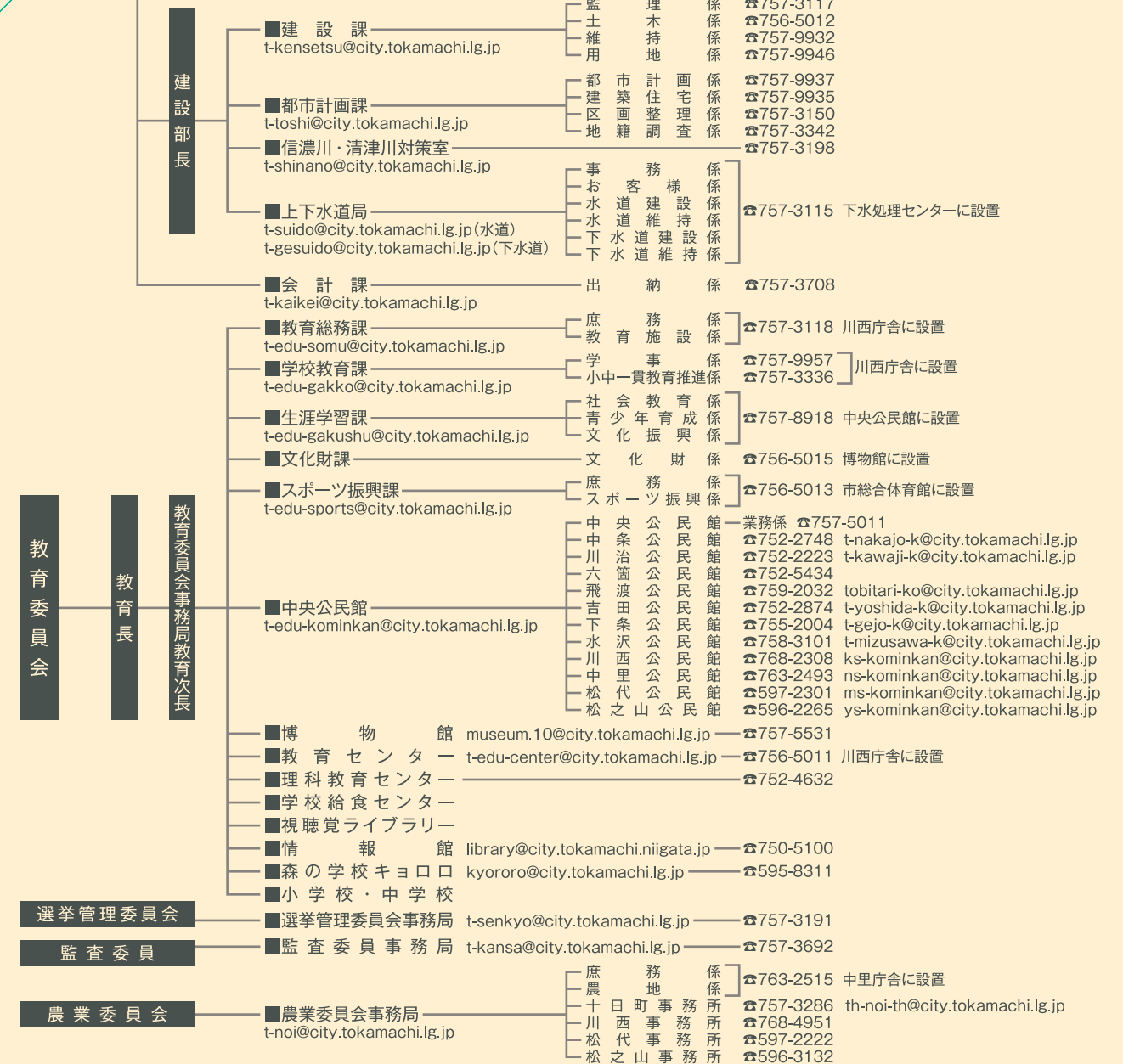
## 十日町市の防災

### 自主防災組織の状況

●平成23年3月31日現在

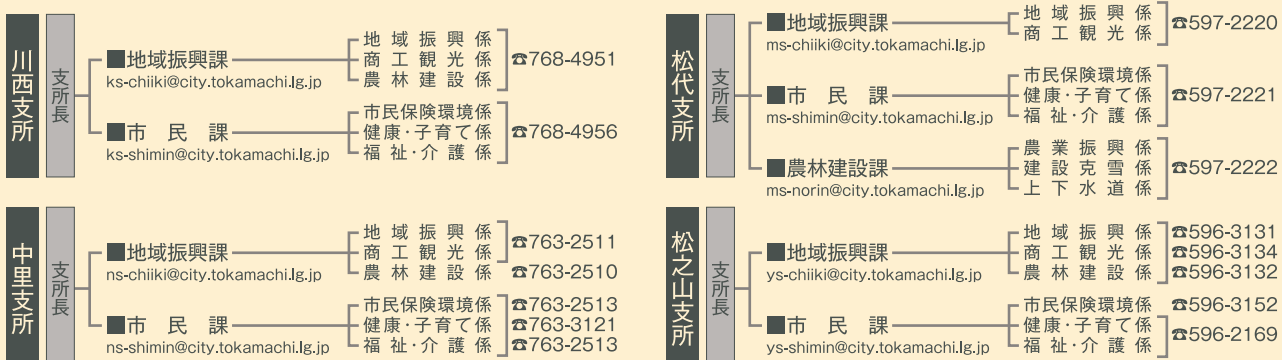
区分	組織数	行政区		世帯		人口		
		加入数	組織率	加入数	組織率	加入数	組織率	
十日町	十日町	58	62	87.3%	3,198	92.2%	8,774	92.8%
	中条	21	53	100.0%	3,270	100.0%	9,851	100.0%
	川治	11	52	98.1%	2,758	97.7%	7,962	97.5%
	六箇	1	7	100.0%	185	100.0%	588	100.0%
	吉田	11	17	100.0%	850	100.0%	2,821	100.0%
	下条	19	28	100.0%	1,124	100.0%	3,665	100.0%
	水沢	24	43	100.0%	1,838	100.0%	5,833	100.0%
	小計	145	262	96.3%	13,223	97.5%	39,494	97.8%
川西	44	47	94.0%	2,345	99.3%	7,364	99.3%	
中里	38	39	92.9%	1,668	98.1%	5,640	97.8%	
松代	36	36	100.0%	1,408	100.0%	3,669	100.0%	
松之山	25	35	100.0%	991	100.0%	2,524	100.0%	
合計	288	419	96.3%	19,635	98.1%	58,691	98.2%	

※市に規約や名簿などを提出した自主防災組織を計上したものです。世帯数、人口は平成23年3月末現在の住民基本台帳によるものです。 ※資料：防災安全課



## 十日町市の機構【支所】

※市役所本庁・支所の各課・係への電話は、直通電話をご利用ください。(各課・係の表示が直通電話番号です)  
 ※十日町・川西・中里地域と松代・松之山地域間の☎には市外局番025が必要です



十日町市年表（合併後）

平成17年	4月	新・十日町市誕生
	5月	市長選挙（田口直人氏当選）・市議会議員選挙 高機能消防指令センター運用開始
	6月	6・28集中豪雨災害発生
	7月	川西有機センター運用開始
	8月	十日町・二七姉妹都市提携30周年記念式典 市内各地域で地域協議会が発足
	10月	新十日町市観光協会発足
平成18年	1月	豪雪災害対策本部・現地対策本部設置 エフエムとおかまち開局
	3月	貝野保育園・倉保保育園・清津峡保育園閉園
	4月	千手中央コミュニティセンター開館・賑わい空間総合しゅんじゅん工 十日町市行政創造プラン策定
	5月	大貝トンネル・白倉大橋開通
	6月	千年―池尻間新大橋しゅんじゅん工 十日町市総合計画・基本構想策定
	7月	第3回大地の芸術祭開幕
	10月	市役所本町分行舎開庁 中里なかよし保育園開園 中里支所新庁舎開所
平成19年	3月	十日町市スポーツ健康都市宣言 下条保育園開園
	4月	野中小学校・中条小学校枯木又分校閉校 市役所でバスポートの取り扱い業務開始 十日町地域に7つの地域協議会が設立
	7月	川西高齢者コミュニティハウス「千寿さくら荘しゅんじゅん工 むつみ保育園・むつみ幼稚園共用化開始
	8月	中越沖地震発生
	9月	川西支所庁舎しゅんじゅん工
	10月	交通安全都市宣言
	11月	松葉沢ダムしゅんじゅん工
	12月	小貴集落閉村式 核兵器廃絶平和都市宣言
平成20年	3月	八箇小学校閉校
	4月	真田トンネルしゅんじゅん工
	9月	信越トレイル全線開通 J R信濃川発電所宮中取水ダムで不正取水発覚
	10月	妻有焼陶芸センターオープン 十日町市が雪国観光圏に認定
平成21年	1月	松之山バイパス「高館トンネル・布川大橋」開通
	2月	にほんの里100選に松之山・松代が選定 第64回国民体育大会「トキめき新潟国体冬季大会スキー競技会開催 FM告知受信機の配置開始
	3月	六箇小学校・東下組小学校・仙田小学校・清津峡小学校閉校
	4月	十日町市長選挙（関口芳史氏当選）・市議会議員選挙 第1回市プレミアム商品券発行
	7月	第4回大地の芸術祭開幕
	9月	まつだい郷土資料館移築・新装開館 八幡田市営住宅完成
	10月	地域おこし協力隊が市内で活動開始 第15回全国棚田（千枚田）サミット開催 新潟ステーションキャンペーン開催
平成22年	3月	交通空白地解消 社会実験バス運行開始
	4月	J R東日本の信濃川水利使用許可申請の同意書に調印
	7月	市内2か所にバイオエネルギー燃料給油設備を設置
	8月	松之山温泉で全国初の温泉発電取り組み始まる
	9月	十日町市エコポイント事業始まる
	12月	上越魚沼地域振興快速道路八箇峠トンネル十日町市側の掘削開始 十日町市小中一貫教育基本計画を承認
平成23年	3月	市総合計画後期基本計画策定
	7月	長野県北部地震発生 新潟・福島豪雨災害発生

◎発行／平成23年9月 新潟県十日町市

◎編集／企画政策課広報広聴係

〒948-8501 新潟県十日町市千歳町3-3 tel.025-757-3112 fax.025-752-4635

電子メール info@city.tokamachi.lg.jp ホームページ http://www.city.tokamachi.lg.jp/

◎制作／サンタ・クリエイティブシステム