

令和5年度

十日町市のスポーツ



十日町市武道館改修工事竣工式（令和5年1月4日）

～楽しもうスポーツ、つくろう健康～

「誰でも」「いつでも」「どこでも」



十日町市教育委員会

目 次

1 スポーツ推進計画

(1) スポーツ推進計画	1
(2) スポーツ健康都市宣言	8
(3) 十日町市スポーツ関係組織図	9

2 令和4年度スポーツ振興課関係事業報告及び決算（歳出）

(1) スポーツ振興課関係決算（歳出）	10
(2) 年度別体育施設利用状況	11
(3) 総合体育館利用状況	12
(4) 年度別学校体育施設開放利用状況	15
(5) 年度別体育施設合宿状況	17
(6) 市民スポーツ大会実施状況	17
(7) スポーツ派遣費補助金実績	18
(8) スポーツ推進委員会事業・地域スポーツ振興事業実施状況	19
(9) 共催・後援事業一覧	21
(10) クロアチアホストタウン推進事業実績	22

3 令和5年度スポーツ振興課関係主な事業計画及び当初予算（歳出）

(1) スポーツ振興課関係当初予算（歳出）	23
(2) スポーツ推進委員会事業・地域スポーツ振興事業年間計画	24
(3) クロアチアホストタウン推進事業計画	25
(4) 十日町市スポーツ推進審議会	27
(5) 十日町市スポーツ推進委員会	29
(6) 各種実施要項	31
(7) 情報発信の充実	37

4 一般社団法人十日町市スポーツ協会

(1) 一般社団法人十日町市スポーツ協会	38
(2) 事業計画	44
(3) 加盟団体事業計画	45

5 十日町市総合型地域スポーツクラブ	
(1) NPO法人ネージュスポーツクラブ	50
(2) 事業報告	50
(3) 事業計画	53
 6 十日町体力づくり支援センター	
(1) 十日町体力づくり支援センター	55
(2) 事業報告	55
(3) 事業計画	56
 7 十日町市スポーツコミッション	
(1) 十日町市スポーツコミッション	57
(2) 事業報告	57
(3) 事業計画	59
 8 資 料	
(1) 十日町市全国大会等出場激励金交付要綱	60
(2) 十日町市体育施設一覧・問い合わせ先	63
(3) 十日町市体育施設使用料一覧表	64
(4) 体育施設の使用料減免基準	70
(5) 体育施設の設置状況	72

1 スポーツ推進計画（H29年度～R8年度）

（１）スポーツ推進計画

ア スポーツ推進計画策定の趣旨

十日町市は平成17年4月に5市町村が合併した翌年、平成18年10月に新市として「スポーツ健康都市」を宣言し、以降、スポーツを通じた体力づくりと健康増進を推進してきました。

平成20年度に「十日町市スポーツ振興基本計画」（以下「スポーツ振興基本計画」という。）を策定し、「生涯スポーツの推進～楽しもうスポーツ、つくろう健康～」の基本理念のもとで平成28年度まで各種事業を実施してきました。

この間に、国は「スポーツ振興法」を50年ぶりに全面改正し、新たに「スポーツ基本法」を平成23年8月に施行し、平成24年3月に「スポーツ基本計画」を策定しました。

新潟県においては、県民の誰もがスポーツを楽しむことができる環境づくりを進めるため、平成28年3月に「新潟県スポーツ推進プラン」を策定しました。

当市では、平成28年3月に平成28年度から令和7年度までを期間とする「第二次十日町市総合計画」を策定し、その基本方針の一つに「活力ある元気なまちづくり」を据えて、重要な施策として「スポーツ活動の推進」を掲げました。

その施策の方針には、2020年東京オリンピック・パラリンピック競技大会（以下「2020東京オリ・パラ」という。）におけるホストタウンに決定したことを受け、地域の財産を有効に活用したスポーツイベントの開催や国際的スポーツキャンプの誘致に取り組み、市民の健康増進や体力づくりが気軽にできる環境づくり及びスポーツ施設の整備を推進することとしています。

平成28年度に実施した「スポーツ推進計画策定に関わる市民アンケート（以下、「市民アンケート」という。）」によると、この1年間に何らかの運動やスポーツを行った人の割合は79.3%で、全国平均とほぼ同じです。

また、「どのようなスポーツ健康都市像を望みますか」（2項目選択可）の問いに対して、回答者の57.9%が「子どもからお年寄りまですべての人々が、生涯にわたってスポーツに親しむことができる都市」、53.8%が「スポーツを通して市民の健康づくり、まちづくりを積極的に推進する都市」を望んでいるという結果が得られました。

今後もスポーツ健康都市宣言の趣旨をより一層啓発するとともに「誰でも」「いつでも」「どこでも」広くスポーツに親しめるスポーツ環境を整える必要があります。

2020東京オリ・パラに向け、ホストタウンに認定された十日町市は、そこを通過点と位置づけ、クロアチア共和国との交流を更に深め、スポーツ交流はもちろん、経済や観光交流、文化交流、青少年交流等への発展を目指し、新たなまちづくりにチャレンジし、十日町市ならではの地域創生を目指していきます。

このような当市の現状を踏まえて、今後のスポーツの振興を計画的に推進するため、ここに「十日町市スポーツ推進計画」を策定するものです。

イ 十日町市スポーツ推進計画の位置づけ

(ア) この計画は、国が定めた「スポーツ基本計画」及び「新潟県スポーツ推進プラン」に基づく、当市のスポーツ推進に関する計画です。

(イ) この計画は、「第二次十日町市総合計画」のスポーツ分野を具体的に推進する計画です。

ウ スポーツ推進計画の基本的な考え方

(7) 基本理念

「生涯スポーツの推進 ～ 楽しもうスポーツ、つくろう健康 ～」

スポーツ（sports）は、ラテン語に由来した言葉と言われ、遊んだり、気分転換をする、楽しい気分になるという意味があります。

市の「スポーツ健康都市宣言」の中にある宣言主題「楽しもうスポーツ、つくろう健康」は、文字通り市民からスポーツに関心・興味をもっていただき、スポーツや運動を楽しみながら健康を維持・増進して、医療費のかからない健康なまちになることを理想としています。

そのためには、市民の一人ひとりが年代を問わずに「誰でも」「いつでも」「どこでも」スポーツや運動が出来る環境を整備することが大切であり、かつ、市民自らスポーツに関わって楽しもうという意識が必要となります。

行政と市民が一体となって、スポーツや運動・健康に対する認識を深め、生涯スポーツの振興を推進したいと考えます。

(4) 基本方針

スポーツ健康都市宣言の趣旨と第二次十日町市総合計画の活力ある元気なまちづくりの実現のために、次の4つをスポーツ推進の基本方針とします。

- a 生涯スポーツの推進
- b 競技スポーツの向上
- c スポーツを通じた地域の活性化
- d スポーツ施設・環境の整備

(ウ) 基本的な視点及び構成

市のスポーツの現状と課題に対して、生涯スポーツ社会の実現に向けて、市民一人ひとりが自主的・主体的な取り組みを行い、行政、地域、関係機関・団体等がそれぞれの役割に応じて必要な取り組みを進めることとします。

スポーツ推進計画では、「第1章」を基本的事項、「第2章」は重点的に取り組む事項、「第3章」は総合的かつ計画的に取り組むべき施策の3つの章立てで構成し、取り組みを進めることとします。

【第二次十日町市総合計画後期基本計画】（令和３年度～令和７年度）から抜粋

基本方針 活力ある元気なまちづくり

政策４ 誰もが自由楽しく学び多様な文化にふれあえるまち

施策④ スポーツの振興

■施策の方針

市民が主体となって、スポーツや運動、健康に対する認識を深め、個々のライフスタイルに応じた生涯スポーツに取り組めるよう環境づくりを推進します。また、地域の資産を有効に活用したスポーツイベントの開催や、クロアチア共和国とのホストタウン事業を通じたスポーツ交流に取り組みます。

■現状と課題

- ・「スポーツ健康都市宣言」に基づき、「誰でも」・「いつでも」・「どこでも」広くスポーツに親しめるよう、ソフトバレーやグラウンドゴルフなどニュースポーツの推進や、ボッチャなど障がい者が参加できるスポーツの掘り起こし・普及に取り組んできました。引き続き日常生活の一つとして浸透させるため、運動に親しむ機会を一層充実させることが必要です。
- ・競技スポーツでは、専門的な指導者が不足しています。そのため、指導者を育成し、競技の普及や競技力向上を図ることが必要です。
- ・十日町市には「クロアチアピッチ」や、全日本女子レスリング拠点合宿施設「桜花レスリング道場」、国際スキー連盟公認施設「吉田クロスカントリー競技場」など、全国に誇れる施設があります。これらを活用し、国際・全国規模の大会やスポーツキャンプが実施されており、今後も市民や子どもたちに夢と希望を与える大会やスポーツキャンプの誘致などに取り組む必要があります。
- ・官民一体となったプロジェクトチーム（※１）により、クロアチア共和国とのホストタウン事業を進め、クロアチアカップサッカーフェスティバルの開催や選手団のキャンプなどを受け入れ、児童や生徒などを中心とした市民との交流を深めてきました。今後も交流を継続し、スポーツを通して国際交流や地域活性化を図ることが必要です。

※１ クロアチアホストタウン推進事業プロジェクトチームおよびクロアチア共和国選手団十日町市事前キャンプ推進委員会は、令和４年３月に解散しました。



ソフトバレーボール大会



スポーツ推進委員による出前指導講座
(ボッチャ)

■施策の展開

※【戦〇-〇】は、未来戦略に該当する施策

1 生涯スポーツの推進 ～ 楽しもうスポーツ、つくろう健康 ～

- (1) 市民・行政・スポーツ関係団体それぞれの役割を明確にすることで、生涯スポーツの充実に図ります。
- (2) 幼少期から運動やスポーツを習慣化させ、生涯スポーツへとつながるように、子どもが体を動かす楽しさや喜びを感じることができる機会を提供します。【戦1-③】
- (3) 障がい者が、スポーツサークルやスポーツ教室に参加できるよう、身近な地域で気軽にスポーツを楽しめる機会を創出します。

【主要事業】スポーツ団体・総合型地域スポーツクラブ連携事業

2 競技スポーツの向上

- (1) 競技人口の拡大と競技水準の向上を図るため、スポーツ協会・傘下協会の組織力を強化するとともに、小学校体育連盟・中学校体育連盟との連携により、人材活用に取り組みます。
- (2) 指導者育成のためスポーツ関係団体と連携し、専門的な講習会を開催するなど、指導力の向上を図ります。

【主要事業】競技力向上対策事業、スポーツ派遣費補助事業

3 スポーツを通じた地域の活性化

- (1) 全国に誇れるスポーツ施設を生かし、国際・全国規模の大会やプロスポーツ大会、スポーツキャンプを開催・誘致することで、既存施設の活用促進と、交流人口増加による地域経済の活性化を図ります。【戦2-②】

【主要事業】国際・全国規模・プロスポーツ大会の開催、東京2020オリンピックに向けた事前キャンプの実施

4 スポーツ施設の整備

- (1) 競技人口やニーズの変化に対応したスポーツ施設の整備や長寿命化、適正配置など効率的な管理運営を行います。

【主要事業】体育施設整備事業

■まちづくりの目標値

項目	現状値	目標値（令和7年度）	参考現状値
スポーツ交流人口を含めたスポーツ施設の利用者数	325,935 人／年 （令和元年度）	400,000 人／年	246,788 人／年 （令和4年度）
成人の週1日以上スポーツ実施率	49.1%	65%以上	49.1% （平成28年度）
スポーツキャンプ利用者数	8,065 人／年 （令和元年度）	12,550 人／年	3,601 人／年 （令和4年度）

エ 重点的取組事項

(7) 地域でのスポーツ活動の充実

目 的

市民の誰もが、生涯にわたって気軽にスポーツに取り組めるような環境を整え、市民の運動やスポーツの習慣化を促進し、地域でのスポーツ活動の充実を図ります。

達成目標

- a 成人の週1日以上スポーツ実施率（H28年度49.1%）を65%以上とします。
（目標年次：令和8年度）
第二次十日町総合計画の後期基本計画を踏まえ、スポーツ実施率を令和7年度までに65%とする新たな目標値を設定します。
- b 1年間の内で運動やスポーツを1回も行わない市民を限りなくゼロに近づけます。

重点的取組事項

- a 市民への啓発・機会の提供
 - (a) 気軽に参加できるノルディックウォーキングやグラウンドゴルフ等のスポーツ教室やイベントを推進し、誰でもスポーツに参加できる機会を提供します。
 - (b) スポーツ指導者の養成、活用及び資質の向上を図り、スポーツ活動の充実を図ります。
 - (c) 幼児、児童生徒が、地域で楽しみながら運動でき、中高齢者が、気楽に運動できるような場の提供を促進します。
- b スポーツ関係団体の連携強化及び育成・支援
 - (a) 一般社団法人十日町市スポーツ協会（以下「市スポーツ協会」という。）や単位協会、十日町市スポーツコミッション（以下「スポーツコミッション」という。）、市スポーツ推進委員会等の各団体と連携を深め、地域の多様なニーズに応じたスポーツ活動ができるようスポーツ関係団体の育成・支援を図ります。
- c 総合型地域スポーツクラブ（以下「総合型クラブ」という。）の育成・支援
 - (a) 総合型クラブ（特定非営利活動法人ネージュスポーツクラブ（以下「ネージュスポーツクラブ」という。））の運営に必要なノウハウ等の情報提供や、ネットワークづくりを支援します。
 - (b) 総合型クラブの活動内容等について広く情報発信を行い、事業の周知を図ります。
 - (c) トレーニング指導者資格取得研修会等に参加する機会を提供し、クラブ運営にあたる人材の育成を行います。

(4) 児童生徒の体力向上

目 的

次の時代を担う、心身ともに健康でたくましい児童生徒を育成するために、成長に合った適切な運動の普及に取り組み、児童生徒の体力向上を図ります。

達成目標

- a 「全国体力・運動能力、運動習慣等調査」（スポーツ庁）のすべての項目の数値が、全国平均を上回り、さらに、合計得点において全国上位を維持することを目指します。
（達成年次：令和8年度）

- b 関係機関と連携を取り、児童生徒の体力が、もっとも高いとされている昭和60年頃の値を目指します。

重点的取組事項

a 学校の取組

- (a) 新体力テストなどを用いて児童生徒の体力や健康状態等を的確に把握し、「1学校1取組」を推進します。
- (b) 児童生徒が、年間を通して継続的、効果的に運動に取り組めるように教育活動を工夫します。

b 家庭における取組

- (a) 子どもの体力・健康状態の現状や課題について、家庭や地域との共有を図り、健康教育や食育を一層充実させるなど生活習慣の改善を図ります（「早寝、早起き、朝ごはん」等、はぐくみのまちづくり運動の推進を継続）。

c 地域における環境整備

- (a) 地域のスポーツイベントやスポーツ活動等の情報を提供することにより、放課後や休日等における計画的な運動やスポーツ活動ができるようにします。
- (b) 市スポーツ協会や単位協会、総合型クラブ、市スポーツ推進委員会や民間のスポーツクラブを中心として、各地区でのイベント・教室の開催など工夫しながら、身近で気楽に参加できる環境づくりに努めます。
- (c) 運動能力の向上のため子どもたちやスポーツ指導者を対象とした、神経系トレーニング（コーディネーショントレーニング）を取り入れた教室を開催します。

(ウ) 競技力の向上

目 的

当市の競技スポーツの牽引役となるとともに、市民に大きな夢と感動を与える、県、全国、世界で活躍できる選手の育成と競技力の向上を図ります。

達成目標

- a 県大会で活躍し、全国大会以上への出場選手を年180人以上とします。
（目標年次：令和8年度）
- b 一貫指導体制による選手の育成・強化及び活動基盤の整備・拠点化の推進を図ります。

重点的取組事項

a 選手の育成・強化の推進

- (a) ジュニア強化選手の育成や優秀な指導者確保により、競技力の向上に取り組めます。
- (b) 市スポーツ協会や総合型クラブ、小学校・中学校体育連盟、企業等のスポーツ関係団体の体制の強化に取り組めます。

b 選手の育成・強化活動の支援

- (a) スポーツ関係団体が、計画的に実施する合宿等での選手の育成・強化活動を支援します。
- (b) スポーツ関係団体の連携により、全国大会や国際大会で活躍する選手の遠征等の強化活動を支援します。

(I) スポーツを通じた地域の活性化

目 標

国から認定を受けたクロアチアホストタウン事業を推進することで、スポーツを通じた活力ある元気なまちづくりを目指します。

スポーツ施設や豊かな自然を活用して、本市の知名度向上とイメージアップにつながるスポーツイベントの誘致・開催等を積極的に推進することで、交流人口の増加と地域の活性化を図ります。

達成目標

- a 各種スポーツイベントの実施により、市外からの利用団体数と利用者数を増加させ、スポーツ交流人口を含めた年間のスポーツ施設利用者数42万人の実現を図ります。
(目標年次：令和8年度)
第二次十日町市総合計画の後期基本計画では、令和7年度までに40万人とする目標値を設定しています。
- b 十日町市の食・名湯・大自然といった特色を前面に出し、年間のスポーツキャンプ利用者数を15,000人とします。(目標年次：令和8年度)
第二次十日町市総合計画の後期基本計画では、令和7年度までに12,550人とする目標値を設定しています。

重点的取組事項

- a スポーツ合宿とスポーツイベントによる地域の活性化
 - (a) 公益財団法人日本オリンピック委員会（以下「JOC」という。）指定強化施設である「桜花レスリング道場」、2002日韓W杯大会でクロアチア代表チームがキャンプを実施した「クロアチアピッチ」、全天候型の「第2種公認陸上競技場」を中心に地域の特色を活かしたスポーツ合宿ができる施設の整備を促進し、情報を発信します。
 - (b) 「FIS公認吉田クロスカントリー競技場」を通年利用できる施設として整備活用し、市内外に情報発信することで誘客を促進します。
 - (c) 毎年定着しているスポーツイベントを更に魅力ある情報として発信し、市外からの交流人口の増加を目指し、併せて地域の活性化を促進します。
- b ホストタウン事業の推進とスポーツイベントの誘致・開催
 - (a) クロアチア共和国のホストタウンとして国から認定を受けたホストタウン事業をスポーツ・文化・経済部門で民間団体と連携して進めていきます。
 - (b) 市スポーツ協会や単位協会等と連携を図りながら、情報の収集や中央競技団体等への要望・陳情を行うなど、スポーツイベント誘致に積極的に取り組みます。
- c プロスポーツとの交流
 - (a) 地域密着型のプロチームの招へいを推進し、観戦の機会の提供や地域とチームとの交流を通して、夢と感動を得られるような機会を増やします。
- d スポーツコミッションの育成・支援
 - (a) 十日町市スポーツコミッションの運営に必要なノウハウ等の情報提供や各種団体とのネットワークづくりを支援します。
 - (b) 十日町市スポーツコミッションの内容等を広く情報発信し、事業の周知を図ります。

(2) スポーツ健康都市宣言

ア 宣言主題 「楽しもうスポーツ、つくろう健康」

- 副題 ・健康で安全・安心・元気に暮らせるまち
・感動と創造あふれるまち

イ 宣言憲章

- (ア) 市民一人ひとりがスポーツを通して、たくましい心とからだを鍛えよう。
(気力、体力向上、健康増進)
- (イ) 市民一人ひとりがスポーツを通して、友愛と協調の輪を広げよう。
(友情、協調性、連帯感)
- (ウ) 市民一人ひとりがスポーツに積極的に参加し、豊かな余暇生活を営もう。
(積極性、余暇活用)
- (エ) 市民一人ひとりがスポーツを通して、マナーを身につけよう。(敬愛、ルール遵守)
- (オ) 市民一人ひとりがスポーツを愛し、明るく豊かなまちと生活を築こう。
(健康な家庭、郷土愛)

ウ 宣言文

わたくし 私 たち十日町市民は、こぞって健康で文化的な生活が営まれることを祈念し、スポーツを通して体力づくりと健康増進に励み、友愛と協調の輪を広げるとともに、その力を結集して「楽しもうスポーツ、つくろう健康」のまち十日町市を築くため、新しい市の発足にあたり、ここに「スポーツ健康都市」を宣言する。

平成 18 年 10 月 9 日 十日町市

エ 趣 旨

近年、科学技術の進展、生活水準の向上などにより、人間の平均寿命の伸長や青少年の体位向上には著しいものがあります。

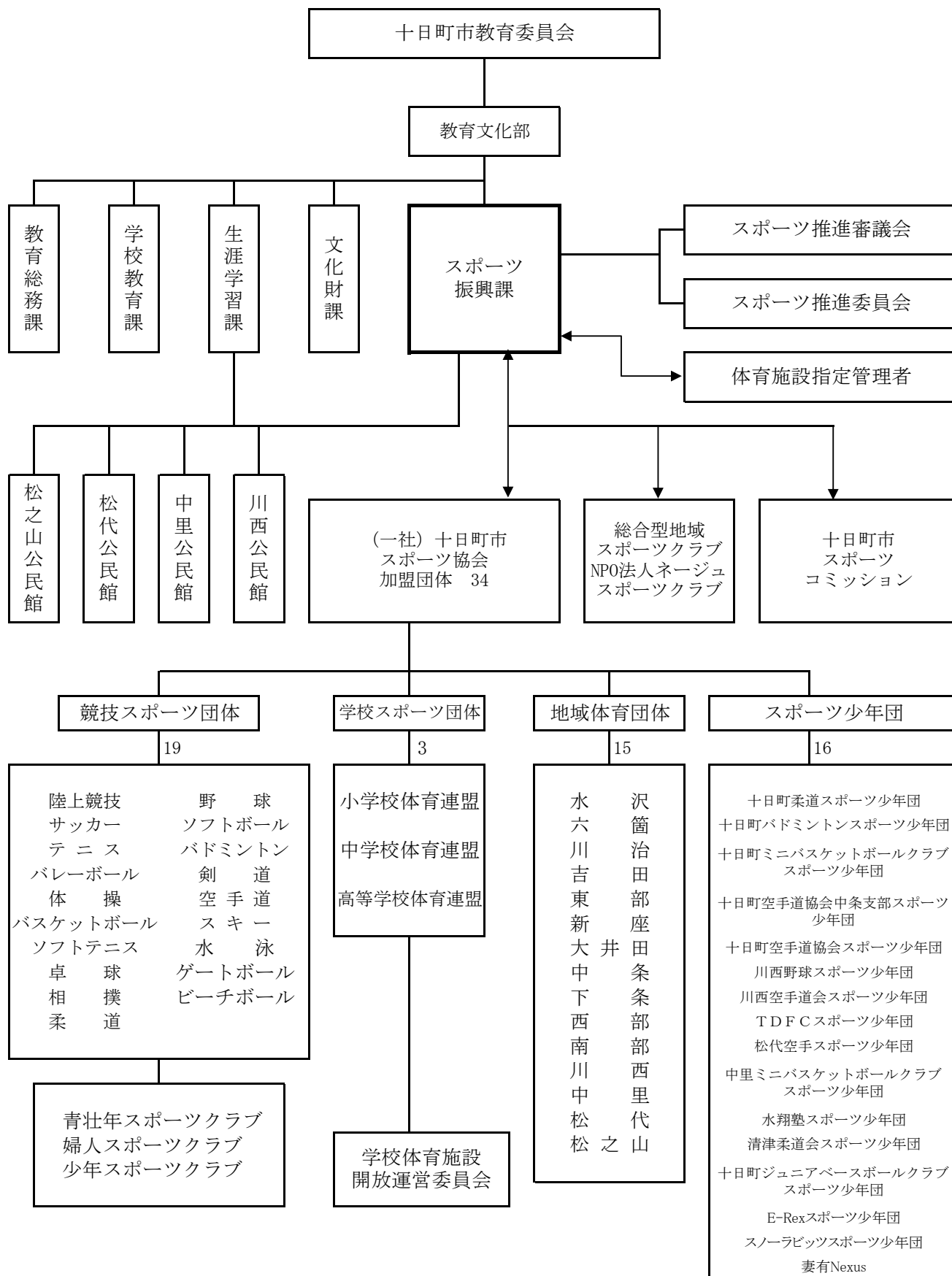
しかし、その反面、社会環境の複雑化や食生活の多様化による生活習慣病の増加や体力の低下が見られ、これらの解決が大きな課題となっております。

健康は、幸福の根源をなすものです。この基本理念をふまえ、豊かで住みよいまちづくりと市民の健康増進をめざして、一層の努力を傾注していく必要があります。

それには、市民一人ひとりが、健康に対する自覚と認識を深め、生涯を通してスポーツに親しみ、健全でたくましい心とからだづくりに努めなければなりません。

明るく幸せな生活を送れることを祈念し、市民一人ひとりの健康の維持増進、スポーツの振興をうながす意味において、「スポーツ健康都市」を宣言します。

(3) 十日町市スポーツ関係組織図



2 令和4年度スポーツ振興課関係主な事業報告及び決算（歳出）

（1）令和4年度 スポーツ振興課関係決算（歳出）

一般会計（現年度予算）

（単位：円）

目	事業費等	細目	細 々 目	金 額
1 保健 体育 総務 費	20,092,272	010	社会体育振興事業	15,948,185
		13	十日町市（市全域）スポーツ振興事業	9,035,173
		20	学校体育施設開放事業	281,672
		25	競技力向上対策事業	3,865,000
		36	桜花レスリング道場支援事業	1,500,000
		55	スポーツ応援キャンペーン事業（コロナ対策）	1,036,000
		60	プール利用者支援事業（コロナ対策）	230,340
		035	地域スポーツ振興事業	987,659
		03	十日町地域スポーツ振興事業	412,981
		05	川西地域スポーツ振興事業	144,932
		10	中里地域スポーツ振興事業	68,367
		15	松代地域スポーツ振興事業	224,735
		20	松之山地域スポーツ振興事業	136,644
		040	スポーツ交流まちづくり事業	1,796,428
		06	クロアチアホストタウン推進事業	1,796,428
		042	国際交流活動支援事業	1,360,000
		05	国際交流活動支援事業	1,360,000
2 体育 施設 費	324,649,851	005	体育施設維持管理経費	157,946,074
		01	十日町市（市全域）体育施設維持管理経費	79,486,997
		05	十日町地域体育施設維持管理経費	36,004,216
		10	十日町地域体育施設維持管理経費（コロナ対策）	283,000
		15	川西地域体育施設維持管理経費	18,668,970
		25	中里地域体育施設維持管理経費	762,058
		35	松代地域体育施設維持管理経費	11,714,057
		40	松代地域体育施設維持管理経費（コロナ対策）	41,879
		45	松之山地域体育施設維持管理経費	8,438,864
		50	体育施設維持管理経費（除排雪経費）	1,635,233
		60	スポーツ施設廃止事業	910,800
		010	体育施設整備事業	166,703,777
		06	十日町地域体育施設整備事業	2,486,000
		28	武道館改修事業	133,864,898
		45	川西地域体育施設整備事業	1,509,200
		56	松代地域体育施設改修事業	28,843,679
計	344,742,123			

※主な事業のみ掲載

(2) 年度別体育施設利用状況

(単位:人)

施設名	年度	平成 28年度	平成 29年度	平成 30年度	令和 元年度	令和 2年度	令和 3年度	令和 4年度
十日町市総合体育館		152,905	153,294	158,431	154,884	86,446	95,357	102,290
川西総合体育館		40,363	36,941	33,925	31,349	18,327	18,939	20,794
中里体育館		32,470	37,152	31,847	32,395	21,074	20,142	26,281
松代総合体育館		21,067	19,651	16,989	15,080	10,789	16,686	10,820
松之山体育館		2,253	2,928	2,189	2,373	1,615	1,031	1,296
市民体育館		19,681	16,625	18,387	(R1より廃止)			
武道館		11,011	11,934	13,742	12,186	8,129	7,867	5,538
陸上競技場		22,766	33,686	24,700	23,573	17,213	12,630	22,446
総合公園野球場		7,769	7,929	6,920	6,190	4,703	5,751	6,430
総合公園テニスコート		10,384	9,315	8,626	6,779	3,973	5,400	5,112
信濃川運動公園	野球場 (A)	862	1,152	1,091	1,000	281	480	859
	野球場 (B)	301	429	590	785	150	224	125
	野球場 (C)	1,050	890	1,092	1,270	349	948	874
	テニスコート	1,000	845	1,012	618	420	665	837
笹山野球場		5,156	4,602	3,265	2,100	1,420	2,638	2,596
水沢運動公園野球場		332	284	267	210	(R2より廃止)		
庚塚運動場野球場		3,551	3,277	2,819	3,235	956	1,475	1,772
庚塚運動場テニスコート		29	20	50	28	5	0	9
松之山テニスコート		112	12	0	(R1より廃止)			
当間多目的グラウンド		3,440	3,507	3,903	4,435	2,781	1,584	2,401
青少年運動広場		120	168	0	0	(R2より廃止)		
岩野山運動広場		50	100	0	70	(R2より廃止)		
飛渡運動広場		217	196	127	271	424	316	256
橋運動場		64	64	73	113	9	8	58
白倉運動場		0	0	0	0	0	0	0
倉俣グラウンド		0	0	0	0	0	0	0
中里グラウンド		1,389	1,389	1,481	980	1,190	1,153	1,082
松代グラウンド		28,852	28,730	27,894	3,443	456	513	9,580
松之山グラウンド		1,729	1,922	1,445	1,469	1,579	1,368	1,395
スポーツパレス川西		4,441	3,905	4,324	3,953	2,724	3,611	3,938
水沢運動公園ゲートボール場		855	899	1,120	570	200	270	290
松之山ゲートボールハウス		1,272	826	870	623	505	869	1,206
市民プール		5,499	3,997	4,107	4,774	0	0	0
松代プール		1,536	1,109	1,129	926	0	944	391
松之山プール		1,272	1,053	1,461	1,653	0	889	1,073
吉田クロスカントリー競技場		14,567	14,692	15,749	3,339	11,469	6,703	8,880
吉田ふれあいスポーツセンター		3,088	3,816	5,656	4,113	3,389	2,085	5,879
松代クロスカントリースキーコース		3,056	1,971	1,960	0	1,116	599	1,124
松之山クロスカントリーコース		1,073	1,298	1,312	1,439	1,384	1,193	1,156
合 計		405,582	410,608	398,553	326,226	203,076	212,338	246,788

次ページ
参考

①
②
③
④
⑤

(3) 令和4年度 総合体育館利用状況

① 十日町市総合体育館

(単位：人)

施設名	区 分	4 月	5 月	6 月	7 月	8 月	9 月	1 0 月	1 1 月	1 2 月	1 月	2 月	3 月	合 計
アリーナ	大 人	1,136	1,365	1,790	1,584	1,375	2,090	1,737	1,472	1,360	1,042	1,274	2,230	18,455
	中学生以下	375	514	1,523	525	340	442	728	598	373	533	489	512	6,952
	小 計	1,511	1,879	3,313	2,109	1,715	2,532	2,465	2,070	1,733	1,575	1,763	2,742	25,407
屋内グラウンド	大 人	498	291	317	348	286	282	461	607	522	486	505	686	5,289
	中学生以下	260	100	203	128	101	146	252	150	300	243	245	630	2,758
	小 計	758	391	520	476	387	428	713	757	822	729	750	1,316	8,047
トレーニング室	大 人	3,330	3,298	3,512	3,409	3,040	3,067	3,091	2,863	2,722	3,049	3,362	3,660	38,403
	中学生以下	13	3	4	4	3	2	6	5	1	8	12	14	75
	小 計	3,343	3,301	3,516	3,413	3,043	3,069	3,097	2,868	2,723	3,057	3,374	3,674	38,478
卓球室	大 人	107	108	89	121	119	126	169	126	118	123	210	243	1,659
	中学生以下	8	25	56	39	48	24	44	23	21	29	17	37	371
	小 計	115	133	145	160	167	150	213	149	139	152	227	280	2,030
クライミング	大 人	42	107	101	31	36	77	50	57	56	95	33	40	725
	中学生以下	88	0	3	3	4	3	7	2	4	9	15	5	143
	小 計	130	107	104	34	40	80	57	59	60	104	48	45	868
ランニング走路	大 人	2,071	2,027	2,208	2,148	1,935	1,914	1,999	1,875	1,817	2,066	2,344	2,500	24,904
	中学生以下	21	3	4	12	11	16	30	19	16	32	18	83	265
	小 計	2,092	2,030	2,212	2,160	1,946	1,930	2,029	1,894	1,833	2,098	2,362	2,583	25,169
会議室等	大 人	150	59	151	228	108	158	217	144	94	161	167	186	1,823
	中学生以下													0
	小 計	150	59	151	228	108	158	217	144	94	161	167	186	1,823
放送役員室	大 人	0	10	39	0	8	8	15	20	32	20	6	10	168
	中学生以下													0
	小 計	0	10	39	0	8	8	15	20	32	20	6	10	168
選手控室	大 人	14	8	39	7	18	70	65	7	0	20	28	24	300
	中学生以下													0
	小 計	14	8	39	7	18	70	65	7	0	20	28	24	300
合 計	大 人	7,348	7,273	8,246	7,876	6,925	7,792	7,804	7,171	6,721	7,062	7,929	9,579	91,726
	中学生以下	765	645	1,793	711	507	633	1,067	797	715	854	796	1,281	10,564
	計	8,113	7,918	10,039	8,587	7,432	8,425	8,871	7,968	7,436	7,916	8,725	10,860	102,290

② 川西総合体育館

(単位：人)

施設名	区 分	4 月	5 月	6 月	7 月	8 月	9 月	1 0 月	1 1 月	1 2 月	1 月	2 月	3 月	合 計
アリーナ	小 計	1,000	1,008	1,431	1,074	989	987	1,810	1,404	927	871	865	1,347	13,713
柔剣道場	小 計	45	67	102	137	18	100	93	105	78	8	24	112	889
会議室等	小 計	54	17	89	74	78	62	90	94	85	69	86	105	903
ランニング走路	大 人	232	174	158	139	128	168	184	149	246	356	435	313	2,682
	中学生以下	21	5	10	9	23	10	24	26	77	53	76	34	368
	小 計	253	179	168	148	151	178	208	175	323	409	511	347	3,050
トレーニング室	小 計	143	178	154	165	187	207	222	178	159	179	205	262	2,239
合 計	計	1,495	1,449	1,944	1,598	1,423	1,534	2,423	1,956	1,572	1,536	1,691	2,173	20,794

③ 中里体育館

(単位：人)

施設名	区 分	4 月	5 月	6 月	7 月	8 月	9 月	1 0 月	1 1 月	1 2 月	1 月	2 月	3 月	合 計
アリーナ	大 人	631	345	2,771	677	756	913	564	528	532	623	663	716	9,719
	中学生以下	747	741	1,630	784	722	697	581	432	445	825	736	884	9,224
	小 計	1,378	1,086	4,401	1,461	1,478	1,610	1,145	960	977	1,448	1,399	1,600	18,943
柔剣道場	大 人	22	16	35	85	13	50	135	73	35	103	136	26	729
	中学生以下	182	159	130	59	2	44	157	46	41	89	107	21	1,037
	小 計	204	175	165	144	15	94	292	119	76	192	243	47	1,766
剣道場 (空手道場)	大 人	95	8	26	46	25	121	71	22	23	18	25	26	506
	中学生以下	16	0	173	235	78	127	204	114	86	92	147	187	1,459
	小 計	111	8	199	281	103	248	275	136	109	110	172	213	1,965
会議室	小 計	24	0	11	52	130	157	87	91	28	0	30	73	683
キッズルーム	小 計	0	4	0	4	3	0	4	4	0	0	1	8	28
選手控室	小 計	21	11	18	19	39	35	61	8	14	9	16	57	308
トレーニング室	大 人	91	68	54	28	40	0	74	46	50	70	76	69	666
	中学生以下	0	0	0	0	0	0	2	0	0	0	4	0	6
	小 計	91	68	54	28	40	0	76	46	50	70	80	69	672
ランニング走路	大 人	147	108	87	110	115	111	143	145	204	261	259	197	1,887
	中学生以下	1	4	0	0	1	1	2	5	4	1	4	6	29
	小 計	148	112	87	110	116	112	145	150	208	262	263	203	1,916
合 計	大 人	1,031	560	3,002	1,021	1,121	1,387	1,141	917	886	1,084	1,210	1,172	14,532
	中学生以下	946	904	1,933	1,078	803	869	944	597	576	1,007	994	1,098	11,749
	計	1,977	1,464	4,935	2,099	1,924	2,256	2,085	1,514	1,462	2,091	2,204	2,270	26,281

④ 松代総合体育館

(単位：人)

施設名	区 分	4 月	5 月	6 月	7 月	8 月	9 月	10 月	11 月	12 月	1 月	2 月	3 月	合 計
アリーナ	大 人	319	435	386	1,469	338	506	1,119	454	673	107	79	157	6,042
	中学生以下	85	161	166	98	207	190	313	140	105	3		5	1,473
	小 計	404	596	552	1,567	545	696	1,432	594	778	110	79	162	7,515
柔剣道場	大 人	48	31	47	28	46	51	30	38	27	21	35	39	441
	中学生以下	37	35	74	45	64	83	32	46	43	28	37	47	571
	小 計	85	66	121	73	110	134	62	84	70	49	72	86	1,012
大会議室	大 人	43	4	80	3	5	4	4	4	4	8	3	6	168
	中学生以下													0
	小 計	43	4	80	3	5	4	4	4	4	8	3	6	168
和 室	大 人													0
	中学生以下													0
	小 計	0	0	0	0	0	0	0	0	0	0	0	0	0
ランニング走路	大 人	107	75	73	62	105	111	112	88	113	151	176	124	1,297
	中学生以下	79	60	62	66	78	61	104	54	73	50	77	64	828
	小 計	186	135	135	128	183	172	216	142	186	201	253	188	2,125
合 計	大 人	517	545	586	1,562	494	672	1,265	584	817	287	293	326	7,948
	中学生以下	201	256	302	209	349	334	449	240	221	81	114	116	2,872
	計	718	801	888	1,771	843	1,006	1,714	824	1,038	368	407	442	10,820

⑤ 松之山体育館

(単位：人)

施設名	区 分	4 月	5 月	6 月	7 月	8 月	9 月	10 月	11 月	12 月	1 月	2 月	3 月	合 計
アリーナ	大 人		404	330	12	10	58	38	58		4			914
	中学生以下				72	26	133	24	101		26			382
	小 計	0	404	330	84	36	191	62	159	0	30	0	0	1,296
ミーティング ルーム	大 人													0
	中学生以下													0
	小 計	0	0	0	0	0	0	0	0	0	0	0	0	0
合 計	大 人	0	404	330	12	10	58	38	58	0	4	0	0	914
	中学生以下	0	0	0	72	26	133	24	101	0	26	0	0	382
	計	0	404	330	84	36	191	62	159	0	30	0	0	1,296

(4) 年度別学校体育施設開放利用状況

学 校 名		平成 30年度	令和 元年度	令和 2年度	令和 3年度	令和 4年度
十日町小学校	利用日数	295	285	233	228	211
	利用人数	5,794	6,494	5,475	5,931	4,330
中条小学校	利用日数	100	117	110	146	141
	利用人数	1,377	1,305	1,625	2,695	2,549
東小学校	利用日数	196	197	147	164	234
	利用人数	3,662	4,143	4,252	4,320	5,308
飛渡第一小学校	利用日数	14	11	1	1	0
	利用人数	212	192	26	20	0
川治小学校	利用日数	249	244	196	154	167
	利用人数	7,524	6,555	5,491	4,044	3,788
吉田小学校	利用日数	79	74	54	69	68
	利用人数	1,340	1,178	1,011	1,124	943
鑑島小学校	利用日数	55	53	36	20	24
	利用人数	1,409	1,155	847	448	449
下条小学校	利用日数	23	53	59	48	30
	利用人数	430	1,445	1,577	1,025	730
水沢小学校	利用日数	232	206	164	160	203
	利用人数	3,895	3,064	2,772	2,465	2,577
馬場小学校	利用日数	76	89	27	5	0
	利用人数	872	1,130	232	65	0
西小学校	利用日数	209	193	191	169	183
	利用人数	3,944	3,264	4,208	3,760	4,134
旧八箇小学校	利用日数	7	9	10	57	64
	利用人数	51	75	29	149	196
旧東下組小学校	利用日数	0	0	0	0	0
	利用人数	0	0	0	0	0
千手小学校	利用日数	176	180	130	149	189
	利用人数	2,745	2,500	1,862	1,775	2,322
上野小学校	利用日数	56	54	44	51	55
	利用人数	1,191	1,362	1,097	1,664	1,119
橘小学校	利用日数	233	216	183	200	165
	利用人数	2,941	2,900	2,858	4,063	2,448
田沢小学校	利用日数	87	79	83	93	85
	利用人数	703	581	762	756	752
旧倉俣小学校	利用日数	55	37	2	7	0
	利用人数	380	304	17	85	0
旧貝野小学校	利用日数	36	48	42	96	91
	利用人数	517	652	619	1,386	1,202
松代小学校	利用日数	25	25	0	0	0
	利用人数	217	333	0	0	0
松之山小学校	利用日数	26	0	12	0	0
	利用人数	260	0	84	0	0
旧松里小学校	利用日数	17	77	80	36	79
	利用人数	258	637	494	313	586
旧浦田小学校	利用日数	20	35	21	42	26
	利用人数	200	367	147	184	186
小学校(23校) 計	利用日数	2,266	2,282	1,825	1,895	2,015
	利用人数	39,922	39,636	35,485	36,272	33,619

学 校 名		平成 30年度	令和 元年度	令和 2年度	令和 3年度	令和 4年度
十日町中学校	利用日数	315	284	225	292	320
	利用人数	6,110	5,875	4,591	4,928	6,727
中条中学校	利用日数	256	246	182	175	212
	利用人数	4,462	4,877	3,605	3,545	3,988
南中学校	利用日数	197	226	201	190	228
	利用人数	2,544	3,796	2,833	2,561	4,500
吉田中学校	利用日数	114	116	79	64	72
	利用人数	1,531	1,454	923	1,016	946
下条中学校	利用日数	231	182	159	87	93
	利用人数	4,438	2,750	1,966	1,336	1,084
水沢中学校	利用日数	190	194	148	170	152
	利用人数	4,249	4,249	2,869	3,368	3,442
川西中学校	利用日数	265	262	231	581	596
	利用人数	8,765	8,360	6,396	6,128	6,176
中里中学校	利用日数	185	188	173	137	207
	利用人数	2,538	2,348	1,941	1,532	2,383
松代中学校	利用日数	44	56	68	62	53
	利用人数	676	745	799	937	849
中学校(9校)計	利用日数	1,797	1,754	1,466	1,758	1,933
	利用人数	35,313	34,454	25,923	25,351	30,095
十日町高等学校	利用日数	137	152	54	56	39
	利用人数	933	5,999	601	635	405
十日町総合高等学校	利用日数	200	208	185	281	268
	利用人数	6,526	4,954	4,503	4,720	4,019
高等学校(2校)計	利用日数	337	360	239	337	307
	利用人数	7,459	10,953	5,104	5,355	4,424
合 計	利用日数	2,134	4,396	3,530	3,990	4,255
	利用人数	82,694	85,043	66,512	66,978	68,138

地域別利用人数集計

十日町地域	小学校	30,510	30,000	27,545	26,046	25,004
	中学校	23,334	23,001	16,787	16,754	20,687
	高等学校	7,459	10,953	5,104	5,355	4,424
	小計	61,303	63,954	49,436	48,155	50,115
川西地域	小学校	6,877	6,762	5,817	7,502	5,889
	中学校	8,765	8,360	6,396	6,128	6,176
	小計	15,642	15,122	12,213	13,630	12,065
中里地域	小学校	1,600	1,537	1,398	2,227	1,954
	中学校	2,538	2,348	1,941	1,532	2,383
	小計	4,138	3,885	3,339	3,759	4,337
松代地域	小学校	217	333	0	0	0
	中学校	676	745	799	937	849
	小計	893	1,078	799	937	849
松之山地域	小学校	718	1,004	725	497	772
	小計	718	1,004	725	497	772
合 計	小学校	39,922	39,636	35,485	36,272	33,619
	中学校	35,313	34,454	25,923	25,351	30,095
	高等学校	7,459	10,953	5,104	5,355	4,424
	計	82,694	85,043	66,512	66,978	68,138

(5) 年度別体育施設合宿状況

年度		平成27年度	平成28年度	平成29年度	平成30年度	令和元年度	令和 2 年度	令和 3 年度	令和 4 年度
利用延日数 (日)		225	180	205	415	213	344	31	188
利用延人数 (人)		11, 876	8, 876	10, 396	12, 938	8, 065	2, 283	339	3, 601
利用延団体数		101	95	140	140	94	69	14	59
内 訳	プロ	7	5	1	1	0	3	2	0
	実業団	2	2	6	1	1	22	0	1
	大学	61	57	56	58	58	23	4	30
	高校	22	22	44	36	24	18	5	14
	中学	5	6	16	37	1	0	1	2
	小学	0	1	0	0	0	0	0	0
	その他	4	2	17	7	10	3	2	12

(6) 令和4年度 市民スポーツ大会実施状況

種 目	日付	参加者数	内 容	会 場
ビーチボール	9/18	54	第5回市民ビーチボール大会	中里体育館
野球	10/1, 2	144	十日町ライオンズクラブ杯学童野球大会	総合公園野球場、笹山野球場
	10/9	50	400歳野球大会	総合公園野球場
ソフトテニス	10/9	120	ソフトテニス大会	信濃川運動公園庭球場
ソフトボール	10/9	65	ソフトボール大会	信濃川運動公園野球場
卓球	10/10	183	卓球大会	川西総合体育館
体操	中止	—	—	—
ゲートボール	10/9	121	第18回市長杯争奪ゲートボール大会	吉田クロスカントリー競技場
バドミントン	10/10	50	ジュニアバドミントン大会	中里体育館
	10/16	58	市民バドミントン大会	総合体育館、川西総合体育館
バスケットボール	10/16	24	宮沢杯・小山杯争奪バスケットボール競技会	中里体育館
剣道	中止	—	—	—
空手道	10/10	59	空手道大会	総合体育館
柔道	開催なし	—	—	—
スキー	2/12	424	第52回市民スキー選手権大会クロスカントリー競技	吉田クロスカントリー競技場
	2/12	112	市民スキー選手権アルペン競技	松代ファミリースキー場
サッカー	10/2	71	十日町サッカーフェスティバル2022	当間多目的グラウンドクローアアピッチ
テニス	10/9	14	硬式テニスダブルス大会	総合公園テニスコート
バレーボール	10/9	30	男女混合9人制バレーボール大会	川西総合体育館
陸上	10/16	133	2022十日町RUN・ランリレーカーニバル	陸上競技場
相撲	開催なし	—	—	—
水泳	開催なし	—	—	—
合計		1,712		

(7) 令和4年度スポーツ派遣費補助金実績

(単位：人、円)

区分	種 目	一般・大学生			高校生			中学生			小学生			計		
		件数	人数	金 額	件数	人数	金 額	件数	人数	金 額	件数	人数	金 額	件数	人数	金 額
北信越	陸上競技	—	—	—	3	21	105,000	5	6	30,000	—	—	—	8	27	135,000
	駅伝	—	—	—	1	14	70,000	5	35	175,000	—	—	—	6	49	245,000
	空手道	—	—	—	2	13	55,000	—	—	—	4	4	12,000	6	17	67,000
	相撲	—	—	—	1	3	15,000	—	—	—	—	—	—	1	3	15,000
	野球	—	—	—	—	—	—	13	14	68,000	—	—	—	13	14	68,000
	バスケット	—	—	—	1	1	5,000	—	—	—	—	—	—	1	1	5,000
	サッカー	—	—	—	—	—	—	1	12	60,000	—	—	—	1	12	60,000
	ボウリング	1	1	5,000	—	—	—	—	—	—	—	—	—	1	1	5,000
	水泳	—	—	—	1	1	5,000	—	—	—	—	—	—	1	1	5,000
全国	陸上競技	—	—	—	2	5	50,000	4	4	40,000	1	1	10,000	7	10	100,000
	駅伝	—	—	—	1	14	140,000	4	19	190,000	—	—	—	5	33	330,000
	空手道	—	—	—	—	—	—	1	2	20,000	6	6	60,000	7	8	80,000
	相撲	—	—	—	3	3	30,000	—	—	—	—	—	—	3	3	30,000
	野球	—	—	—	1	1	10,000	15	16	160,000	—	—	—	16	17	170,000
	バスケット	—	—	—	1	1	10,000	—	—	—	—	—	—	1	1	10,000
	サッカー	—	—	—	—	—	—	—	—	—	1	1	10,000	1	1	10,000
	アルペンスキー	3	3	30,000	7	7	70,000	8	11	110,000	—	—	—	18	21	210,000
	クロカンスキー	—	—	—	10	59	520,000	11	21	265,000	3	11	110,000	24	91	895,000
	ジャンプ	—	—	—	—	—	—	1	1	10,000	—	—	—	1	1	10,000
	ボウリング	1	1	10,000	—	—	—	—	—	—	—	—	—	1	1	10,000
	水泳	—	—	—	2	2	20,000	—	—	—	—	—	—	2	2	20,000
国際	アルペンスキー	—	—	—	—	—	—	2	3	70,000	—	—	—	2	3	70,000
計		5 (11)	5 (11)	45,000 (285,000)	36 (37)	145 (123)	1,105,000 (1,000,000)	70 (38)	144 (148)	1,198,000 (1,088,000)	15 (12)	23 (13)	202,000 (105,000)	126 (98)	317 (295)	2,550,000 (2,478,000)

※ () は、前年度の実績

（８）令和４年度 スポーツ推進委員会事業・地域スポーツ振興事業実施状況

① スポーツ推進委員会事業

事業内容	期日	参加者数	備考
第35回信濃川河岸段丘ウォーク	4. 4. 29	518	十日町・川西・中里
第18回市長杯ソフトバレーボール大会	4. 5. 8	29	十日町
ラケットテニス体験教室	4. 6. 10	20	川西
春の市民体力テスト	4. 6. 15	24	十日町
第24回川西ラケットテニス大会	4. 6. 24	20	川西
グランドゴルフ講習会	4. 6. 24	42	中里
第 6 回公民館長杯グラウンドゴルフ大会	4. 6. 26	16	松之山
ふれあいスポーツの日	4. 7. 31	感染拡大防止のため中止	松代
第39回新座交流事業（夏季）	4. 8. 6～4. 8. 7	感染拡大防止のため中止	中里
中里グランドゴルフ大会	4. 9. 10	30	中里
ロ・マン24 第32回2. 4時間耐久リレーマラソン	4. 10. 2	43	松代
第28回まつのやま湯鳥駅伝大会	4. 10. 8	感染拡大防止のため中止	松之山
第50回健康マラソン大会	4. 10. 8	感染拡大防止のため中止	松之山
第37回中里いきいき健康ウォーク	4. 10. 9	17	中里
グランドゴルフ講習会	4. 10. 16	15	十日町
第27回川西ソフトバレーボール大会	4. 10. 13～4. 10. 14	82	川西
秋の市民体力テスト	4. 10. 19	20	十日町
ノルディックウォーキング講習会	4. 10. 27	10	松代
第35回ながなわとび大会	4. 11. 5	159	松之山
上石巖記念第37回まつだいクロスカントリースキー大会	5. 1. 29	130	松代
第21回新潟県ネオホッケー大会	5. 2. 26	130	中里
第39回新座交流事業（冬季）	5. 3. 11～5. 3. 12	68	中里
いきいき健康ウォーキング教室	通年	308	中里
各種研修会参加（中越・新潟県）	随時	13	新潟市ほか
計		1, 694	

② 川西地域スポーツ振興事業

川西公民館

事業内容	期日	参加者数	備考
ラケットテニス体験教室	4. 6. 10	20	
川西ラケットテニス大会	4. 6. 24	20	
川西地区ソフトボール大会	4. 6. 30	77	
川西カップ交流大会	4. 8. 7、11、21	540	
川西ソフトバレーボール大会	4. 10. 13～4. 10. 14	82	
川西地区卓球大会	5. 1. 1	56	
川西地区少年スポーツ教室 5 教室	4. 4. 1～5. 3. 31	3, 679	
計		4, 474	

③ 中里地域スポーツ振興事業

中里公民館

事業内容	期日	参加者数	備考
中里地区テニス大会	4. 10. 30	—	感染症拡大防止のため中止
中里地区バレーボール大会	4. 11. 6	—	感染症拡大防止のため中止
中里地区バスケットボール大会	4. 11. 13	40	
計		40	

④ 松代地域スポーツ振興事業

松代公民館

事業内容	期日	参加者数	備考
空手教室	4. 4. 5～5. 3. 31	821	
ソフトバレーボール教室	4. 4. 12～5. 3. 7	612	
バスケットボール教室	4. 4. 12～4. 12. 22	759	
第37回上石巖記念 まつだいクロスカントリースキー大会	5. 1. 29	130	
計		2, 322	

⑤ 松之山地域スポーツ振興事業

松之山公民館

事業内容	期日	参加者数	備考
ポールウォーキング教室	4. 6. 1～4. 10. 26	68	
ジュニアスキー陸トレ教室	4. 7. 7～4. 11. 24	188	
松之山ゲートボール大会	4. 11. 14	30	
クロスカントリースキー教室	4. 12. 10～5. 3. 26	205	
松之山スキー競技会（アルペン）	5. 2. 5	134	
松之山スキー競技会（クロカン）	5. 2. 5	150	
計		775	

(9) 共催・後援事業一覧

①令和4年度 市長名共催・後援承認一覧

番号	種別	事業名	受付日	開催日
1	後援	第27回十日町市民ゴルフ大会	5/23	7/9
2	後援	第25回ほくほく沿線親善ゲートボール大会	6/14	8/3
3	後援	令和4年十日町市×アルビレックス新潟「プロスポーツ観戦機会創出企画」	6/16	7/1-10/31
4	後援	第19回新潟アルビレックスBBプレシーズンゲーム十日町大会	8/12	9/19
5	後援	特別国民体育大会冬季大会スキー競技会新潟県予選会 第101回全日本スキー選手権大会新潟県予選会 令和4年度新潟県スキー選手権大会	11/2	1/18-20
6	後援	心と体と脳のチューニング「子育て勉強会2022」	9/28	11/26
7	後援	第35回中越スキー選手権大会兼令和4年度中越地区高等学校スキー大会兼第60回中越地区中学校スキー大会	11/18	1/5-6
8	後援	天皇杯第101回全日本スキー選手権クロスカントリー競技	12/23	1/27-31

②令和4年度 教育委員会名共催・後援承認一覧

番号	種別	事業名	受付日	開催日
1	後援	令和4年度十日町市スポーツ少年団入団認定式	4/6	4/30
2	共催	第46回新潟日報杯十日町市・津南町少年野球大会 兼 第44回新潟県スポーツ少年団軟式野球交流大会中越C地区予選会	4/7	5/14
3	共催	ユニバーサルボッチャ「十日町 CUP2022」	4/27	6/19
4	後援	第44回若獅子旗争奪市内小学校野球大会	6/3	6/18.19
5	後援	第30回わんぱく相撲新潟県大会	6/9	6/19
6	共催	小学生ボッチャ大会2022	6/14	8/6
7	後援	パラスポーツ体験会in十日町	6/24	9/24
8	後援	第4回2022U-16十日町カップサッカーカーニバル	7/1	7/29-7/31
9	後援	2022クロアチアホームタウンクラブサッカーアカデミー	7/4	8/7
10	後援	第14回魚沼地域親善陸上競技大会	7/7	9/11
11	共催	ユニバーサルボッチャ「十日町 CUP2022」	7/11	9/10
12	共催	第1回十日町ロータリークラブ杯 車いすバスケットボール大会	7/11	8/20
13	後援	第34回十日町長距離カーニバル	7/11	9/24
14	後援	第13回市民ラジオ体操	7/20	8/3
15	後援	令和5年度新潟県ねんりんピックGB大会 魚沼ブロック予選大会	7/18	9/11
16	後援	令和4年度陸上競技審判講習会	7/26	8/6
17	後援	十日町市野球連盟創立100周年記念事業	8/10	11/20, 12/10
18	後援	第19回新潟アルビレックスBBプレシーズンゲーム十日町大会	8/12	9/19
19	後援	特別国民体育大会冬季大会スキー競技会新潟県予選会 第101回全日本スキー選手権大会新潟県予選会 令和4年度新潟県スキー選手権大会	11/2	1/18-20
20	後援	心と体と脳のチューニング「子育て勉強会2022」	9/28	11/26
21	共催	ユニバーサルスポーツフェスタ	10/7	10/23
22	後援	越後まつだい春の陣～巡る里山トレイル&ロード～	10/11	R5.5/21
23	後援	第35回中越スキー選手権大会兼令和4年度中越地区高等学校スキー大会兼第60回中越地区中学校スキー大会	11/18	1/5-6
24	後援	第41回中越学童親善クロスカントリースキー大会	11/18	2/26
25	後援	第37回中越地区ジュニアクロスカントリースキー大会	12/13	1/5
26	後援	天皇杯第101回全日本スキー選手権大会クロスカントリー競技	12/23	1/27-31
27	後援	十日町市武道館リニューアルオープン記念クロアチアカップ杯	3/16	R5.5/4

(10) クロアチアホストタウン推進事業実績

十日町市は、クロアチア共和国を相手国として東京 2020 オリンピック・パラリンピック競技大会におけるホストタウンとして平成 28 年 1 月に認定され、各交流事業を行ってきました。

令和 4 年度はクロアチアカップサッカー大会、クロアチアカップ柔道大会と、クロアチアを代表するブラスアンサンブル「ブシナ・ブラス・クインテット」と市内の中学生・高校生によるスペシャルコンサートを開催しました。

新型コロナウイルス感染症対策を充分に行いながら、各交流事業を以下のとおり実施しました。

1 スポーツ交流事業

○第 19 回クロアチアカップサッカー大会

日 時：令和 4 年 9 月 18 日（日）

会 場：当間多目的グラウンド（クロアチアピッチ）

※十日町市サッカー協会主催のもと開催

○第 2 回クロアチアカップ柔道大会

日 時：令和 4 年 10 月 9 日（月）

会 場：十日町市武道館

※十日町柔道会主催のもと開催



2 文化交流事業

○ブシナ・ブラス・クインテット&中高生による
スペシャルコンサート（入場者 278 名）

日 時：令和 4 年 8 月 21 日（日）

会場 午後 2 時 30 分から

開演 午後 3 時 00 分から

会 場：越後妻有文化ホール「段十ろう」ホール

内 容：クロアチアを代表するブラスアンサンブル
「ブシナ・ブラス・クインテット」と市内
の中学生・高校生によるスペシャルコンサ
ートを開催

※コンサートに先立ち、8 月 16～19 日には市内の
中学校 4 校（南中、吉田中、下条中、松代中）と
十日町高校の吹奏楽部を対象に、ワークショップ
による技術指導を開催



3 令和5年度 スポーツ振興課関係主な事業計画及び当初予算（歳出）

（1）令和5年度 スポーツ振興課関係当初予算（歳出）

一般会計（現年度予算）

（単位：千円）

事業名（細目名）	金額	内容（細々目）
10-6-1 保健体育総務費		
社会体育振興事業	16,324	十日町市（市全域）スポーツ振興事業 6,458
		学校体育施設開放事業 391
		地域スポーツクラブ活動体制整備事業 7,725
		競技力向上対策事業 1,750
地域スポーツ振興事業	5,617	十日町地域スポーツ振興事業 373
		川西地域スポーツ振興事業 46
		中里地域スポーツ振興事業 94
		松代地域スポーツ振興事業 147
		松之山地域スポーツ振興事業 157
		ミッション型地域おこし協力隊活用事業 4,800
スポーツ交流まちづくり事業	420	クロアチアホストタウン推進事業 420
計	22,361	
10-6-2 体育施設費		
体育施設維持管理経費	159,694	十日町市（市全域）体育施設維持管理経費 79,647
		十日町地域体育施設維持管理経費 36,123
		十日町体育施設維持管理経費（感染症対策） 196
		川西地域体育施設維持管理経費 18,737
		中里地域体育施設維持管理経費 562
		松代地域体育施設維持管理経費 11,916
		松代地域体育施設維持管理経費（感染症対策） 42
		松之山地域体育施設維持管理経費 9,278
		体育施設維持管理経費（除排雪経費） 3,193
体育施設整備事業	76,300	十日町地域体育施設整備事業 76,300
計	235,994	
合 計	258,355	

※主な事業のみ掲載

(2) スポーツ推進委員会事業・地域スポーツ振興事業年間計画

各大会・イベント・教室名

事業内容	期日	会場	備考
第36回信濃川河岸段丘ウォーク	5. 4. 29	千手コミュニティセンター、中里体育館	十日町・川西・中里
いきいき健康ウォーキング教室	4月～3月通年 毎週水曜日	中里体育館	十日町・川西・中里
第19回市長杯ソフトバレーボール大会	5. 5. 14	総合体育館	十日町
グラウンドゴルフ講習会	5. 6. 17	清津峡フレッシュパーク	中里
第7回公民館長杯グラウンド・ゴルフ大会	5. 6. 17	松之山グラウンド	松之山
春の市民体力テスト	5. 6. 28	総合体育館	十日町
第36回ながなわとび大会	5. 7. 8	松之山体育館	松之山
ふれあいスポーツの日	5. 7. 30	松代総合体育館・松代グラウンド	松代
十日町市中里地区・新座市スポーツ少年団交流事業	8月・9月	埼玉県新座市 上越国際当間スキー場	中里
中里グランドゴルフ大会	5. 9. 2	清津峡フレッシュパーク	中里
ロ・マン24 第33回まつだいリレーマラソン	5. 9. 30～10. 1	松代グラウンド・松代クロス スカントリースキーコース	松代
第29回まつのやま湯鳥駅伝	5. 10. 7	松之山グラウンド・松之山 クロススカントリーコース	松之山
第51回健康マラソン大会	5. 10. 7	松之山グラウンド・松之山 クロススカントリーコース	松之山
第38回中里いきいき健康ウォーク	5. 10. 8	ミオンなかさと	中里
グランドゴルフ講習会	5. 10. 15	吉田クロススカントリー競技場 (吉田ふれあいスポーツセンター)	十日町
秋の市民体力テスト	5. 10. 25	総合体育館	十日町
新潟県ネオホッケー大会	5. 11. 26	中里体育館	中里
上石蔵記念第38回まつだいクロススカントリースキー大会	6. 1. 28	松代グラウンド・松代クロス スカントリースキーコース	松代
出前指導講座	随時	市内各所	全地域

(3) クロアチアホストタウン推進事業計画

十日町市は、平成 28 年 1 月 26 日に、クロアチア共和国を相手国としたホストタウンに第一次登録・認定をされてから、今年で 7 年目を迎えます。

東京 2020 オリンピック競技大会でのクロアチア共和国選手団の受入れを終えた後も、クロアチア共和国との交流は続いていきます。

「クロアチアホストタウン十日町市」は、東京 2020 オリンピック・パラリンピック競技大会をゴールではなく、ひとつの通過点と位置づけます。そして、これまでの交流の歴史が作り上げたレガシー（遺産）を大切に継承し続け、民間交流団体である「クロアチアホームタウンクラブ」とともに、さらなる友好関係・国際交流の発展のため、勢い新たに邁進していきます。

1 第3回クロアチアカップ柔道大会

日 時：令和 5 年 5 月 4 日（日）

内 容：オリンピック事前キャンプの交流から生まれた
柔道大会（団体戦）
クロアチア P R ブースの開設



2 日本・クロアチア共和国外交関係樹立30周年 十日町市・クロアチア共和国友好交流20周年記念 「マリヤ・ヴィドヴィッチ&西井葉子コンサート」

日 時：令和 5 年 7 月 9 日（日）

会 場：越後妻有文化ホール「段十ろう」

内 容：クロアチア共和国を代表する国際的ソプラノ
歌手のマリヤ・ヴィドヴィッチ氏、日本とク
ロアチア共和国を拠点とする国際的ピアニス
トの西井葉子氏によるデュオコンサート



3 第21回クロアチアカップサッカーフェスティバル

日 時：令和 5 年 9 月 17 日（日）

会 場：当間多目的グラウンド（クロアチアピッチ）

内 容：FIFAワールドカップ2002キャンプ受入時の
交流から始まったミニサッカー大会



4 クロアチアグッズの販売

日 時：通年

価 格：ホストタウンTシャツ

・フレンドシップTシャツ 2,500円

・火焰型土器Tシャツ 3,500円

ネクタイ 各4,500円

バッジ、キーホルダー 各500円

ステッカーシール 100円

内 容：

- ・ネクタイ（赤、青の2種類）
市内民間企業による製造
スポーツ振興課、市観光協会などにて販売中
- ・ピンバッジ（全4種類）、キーホルダー（全13種類）、
ステッカーシール（全1種類）
クロアチア共和国の民間企業による製造
スポーツ振興課にて販売中
- ・ホストタウンTシャツ（全2種類）
市内民間企業による製造
スポーツ振興課、市観光協会などにて販売中



ホストタウン火焰型土器Tシャツ



ホストタウンフレンドシップTシャツ



(4) 十日町市スポーツ推進審議会

ア 十日町市スポーツ推進審議会条例

平成17年4月1日

条 例 第 123 号

(設 置)

第1条 スポーツ基本法（平成23年法律第78号。以下「法」という。）第31条の規定に基づき、十日町市スポーツ推進審議会（以下「審議会」という。）を置く。

(任 務)

第2条 審議会は、法第35条に規定するもののほか、十日町市教育委員会（以下「教育委員会」という。）の諮問に応じて、スポーツの推進に関する次に掲げる事項について調査審議する。

また、これらの事項に関して教育委員会に建議することができる。

- (1) スポーツ施設及び設備の整備に関すること。
- (2) スポーツ指導者の養成及びその資質の向上に関すること。
- (3) スポーツの事業の実施及び奨励に関すること。
- (4) スポーツの団体の育成に関すること。
- (5) スポーツの技術水準の向上に関すること。
- (6) スポーツによる事故の防止に関すること。
- (7) 前各号に掲げるもののほか、スポーツの推進に関すること。

(委 員)

第3条 審議会の委員（以下「委員」という。）の定数は、20人以内とする。

2 特別の事項を調査審議するために必要があるときは、審議会に臨時委員を置くことができる。

3 委員及び臨時委員は、スポーツに関する学識経験のある者のうちから教育委員会が任命する。この場合において、教育委員会は、市長の意見を聞かなければならない。

(任 期)

第4条 委員の任期は2年とする。ただし、補欠委員の任期は、前任者の残任期間とする。

2 臨時委員の任期は、特別の事項に関する調査審議が終了するまでの間とする。

(委 任)

第5条 この条例に定めるもののほか、この条例の施行に関し必要な事項は、教育委員会規則で定める。

附 則

この条例は、平成24年4月1日から施行する。

イ 十日町市スポーツ推進審議会条例施行規則

平成17年4月1日
教育委員会規則第37号

(趣 旨)

第1条 この規則は、十日町市スポーツ推進審議会条例（平成17年十日町市条例第123号）の施行に関し必要な事項を定めるものとする。

(委員長等)

第2条 審議会に委員長及び副委員長各1名を置き、委員の互選により選出する。
2 委員長は、審議会を代表し、議事その他の会務を総理する。
3 副委員長は、委員長を補佐し、委員長に事故があるときは、その職務を代理する。

(会 議)

第3条 審議会は、委員長が召集する。
2 審議会は、委員の過半数が出席しなければ会議を開くことが出来ない。
3 審議会の議事は、出席委員の過半数で決し、可否同数のときは委員長の決するところによる。

(その他)

第4条 この規則に定めるもののほか、必要な事項は、審議会が定める。

附 則

この規則は、平成24年4月1日から施行する。

ウ 十日町市スポーツ推進審議会委員名簿

氏 名	付 記（参考）	氏 名	付 記（参考）
保坂 和則	競技スポーツ関係	小林 良子	地域スポーツ関係
丸山 浩一	学校スポーツ関係（市内小学校）	村山 大成	地域スポーツ関係
山本 平生	学校スポーツ関係（市内中学校）	田邊 智子	地域スポーツ関係
武藤 俊昭	学校スポーツ関係（市内高等学校）	高橋 妙子	地域スポーツ関係
福崎 良廣	障がい者スポーツ関係		

（任期 令和5年8月1日 ～ 令和7年7月31日）

(5) 十日町市スポーツ推進委員会

ア 十日町市スポーツ推進委員に関する規則

平成 17 年 4 月 1 日
教育委員会規則第38号

(趣旨)

第1条 この規則は、スポーツ基本法(平成23年法律第78号)第32条の規定に基づき、十日町市スポーツ推進委員(以下「委員」という。)等の職務に関し必要な事項を定めるものとする。

(職務)

第2条 委員は、住民のスポーツ推進に関し次の職務を行う。

- (1) 住民の求めに応じスポーツの実技指導を行うこと。
- (2) 住民のスポーツ活動を促進するため組織の育成に努めること。
- (3) 住民一般に対し、スポーツについて理解を深めさせること。
- (4) 学校、公民館等教育機関その他行政機関の行う、スポーツ行事又は事業に協力すること。
- (5) スポーツ団体その他の団体の行うスポーツ行事又は事業に協力すること。
- (6) 前各号に掲げるもののほか、住民のスポーツの推進に指導助言を行うこと。

(定数)

第3条 委員の定数は、60人以内とする。

(委嘱)

第4条 委員は、次に掲げる条件に該当する者のうちから十日町市教育委員会(以下「教育委員会」という。)が委嘱する。

- (1) 社会的に信望があること。
- (2) スポーツに関する深い関心と理解があること。
- (3) その職務を行うに必要な熱意と能力を持つこと。

(任期)

第5条 委員の任期は、2年とする。ただし、補欠委員の任期は、前任者の残任期間とする。

- 2 教育委員会は、前項の規定にかかわらず、特別の事由があるときは、前項の期間中であっても免職することができる。

(服務)

第6条 委員は、相互の連絡を密にし、お互いに協力しなければならない。

- 2 委員は、その職務を遂行するに当たって法令、条例及び教育委員会の定める規定に従わなければならない。
- 3 委員は、その職の信用を傷つけ、又はその職全体の不名誉となるような行為をしてはならない。

(研修の義務)

第7条 委員は、常にその職務を行う上に必要な知識及び技術の修得に努めなければならない。

(その他)

第8条 この規則の施行に関し必要な事項は、教育委員会が定める。

附 則

この規則は、平成24年4月1日から施行する。

イ 令和５年度 十日町市スポーツ推進委員会 名簿一覧

○ 男性 38名 女性 9名 計 47名

○ 任期：令和５年４月１日～令和７年３月31日

R5. 4. 1

No.	地区	氏 名	役職	委嘱 年数	No.	地区	氏 名	役職	委嘱 年数
1	十日町	保坂 洋一		29	25	中里	古高 亮		7
2		桑原 秀彦	副会長	24	26		南雲 一浩		5
3		野本 淳	役員	15	27		服部 風馬		5
4		古沢美和子		15	28		井口麻由美		3
5		村山 直光		15	29		中島 絵美		3
6		中沢 建太		9	30	松代	瀬沼 伸彦	副会長	37
7		山田 誠一		9	31		小島 昭夫		37
8		金井 極		9	32		佐藤 茂建	役員	28
9		山田由紀子		7	33		小島 伸也		28
10		根津 一郎		7	34		高橋 千秋		28
11		佐藤 明		5	35		櫻澤 正一		24
12		大橋 直		5	36		高橋 将樹		22
13		松永 陸玖		3	37		田邊 智子		16
14	川西	藤巻 義明		46	38		牧田 幸樹		5
15		片桐 保宏		33	39		富澤 正司		1
16		小林 良子	副会長	23	40	松之山	小野塚和生		22
17		高橋 優美		19	41		長澤 卓史		19
18		大溪 文祥		17	42		関根 勝	副会長	15
19		山田 正樹		7	43		小野塚雅志	役員	15
20	中里	吉楽 一彦	会長	41	44		島田 怜		9
21		高橋 陽一	役員	31	45		井上 理英		5
22		村山 大成		24	46		佐藤 邦洋		1
23		南雲 康弘		7	47		南雲 優		1
24		鈴木 秀昌		7					

※委嘱年数はR5. 4. 1現在

中越地区社会体育研究協議会

理 事	吉楽 一彦
理 事	桑原 秀彦
理 事	指宿 卓哉

(6)各種実施要項

令和5年度 十日町市競技力向上対策事業 実施要項

1. 目的

各競技のレベル向上に向けた強化基盤を構築するために、十日町市が競技団体及び学校関係者と連携を図りながら、年齢や学校卒を越えた一貫指導体制を整備し、ジュニア層選手の発掘・育成及び優秀選手の強化を通して、陸上競技・スキー競技水準の向上を図ることを目的とする。

2. 事業内容

(1) 育成・強化委員会の開催

事業を効果的に推進するため、陸上・スキー競技団体・クラブ、小・中・高校関係者及びスポーツ行政関係者等で構築する育成・強化委員会を開催すること。

(2) 指導者(コーチ)等の配置

拠点スポーツ施設に地域の指導者と競技団体派遣指導者を配置し、各々の連携を図り、選手のレベルに応じた指導を行う。

指導者(コーチ)は、1競技あたり3名以上を配置する。

(3) 練習会・大会(記録会含む)・合宿練習及び強化

ア. 練習会

年齢や能力に応じた計画的な練習活動を行う。

拠点スポーツ施設での活動は、原則として週1～2回以上とすること。

イ. 合宿練習

効果的な合宿計画を立案の上、十日町市内外において2泊3日程度の合宿を実施すること。

ウ. 大会(記録会含む)・強化事業

大会(記録会含む)の実施・参加・その他、練習の成果を試すための強化事業を行う。

(4) 指導者研修会の開催

指導者の資質向上及び選手の意識啓発を図るため、コーチ、スポーツ医科学指導者等による指導者研修会を年1回以上開催すること。

(5) スポーツ医科学センターの活用

科学的・効果的な競技力向上を図るために、県立スポーツ医科学センターの活用も考える。

3. 実施形態

すでにジュニア育成システムを整え、スキー競技及び陸上競技の普及とジュニア選手の育成・強化を意欲的に取り組んでいる次の競技団体を指定し、委託事業として実施。

(1) 十日町市スキー協会

・ アルペン競技

(3) 十日町アスレチッククラブ(十日町市陸上競技協会)

(4) 清津スキークラブ

(2) 十日町スキークラブ

・ アルペン競技

(5) 松代ジュニアアルペンスキークラブ

(6) 松之山スキー協会(スキー競技)

4. 委託団体及び委託金額の基準

(1) すでに基盤ができて全国レベルの選手を輩出しており、国体等の競技において活躍できる選手の育成が期待できるクラブ等とする。

(2) 指導体制が整い、ジュニア強化拠点として、県内トップレベルの高い競技力を有するクラブ等とする。

(3) 過去における競技実績・ジュニア強化対象人数等を選定基準とする。

5. 事業の展開及び将来像

(1) 「地元十日町市からトップクラスの選手を」～地域ジュニアから発掘・育成された地元選手が全国大会等で活躍。

(2) 持続的な一貫指導システムの基盤整備～高いレベルの競技水準を維持する土台づくり。

(3) クラブ等に育成・強化委員会を組織し、事業を展開するとともに、小学生から中・高校生まで一貫した指導方針の確立と、異競技間の連携を図る。

6. 対象選手及び人数

- (1) 対象選手は、小学生・中学生・高校生とする。
 (2) 選手の人数は、1競技あたりおおむね40人とする。

7. 委託金額

委 託 先	金 額 (円)	備 考
十日町市スキー協会(アルペン競技)	50,000	7割を上限とし、委託金の概算払をすることができるものとする。
十日町スキークラブ(アルペン競技)	42,000	
十日町アスレチッククラブ(十日町市陸上競技協会)	265,000	
清津スキークラブ	32,000	
松代ジュニアアルペンスキークラブ	110,000	
松之山スキー協会(スキー競技)	130,000	
合 計	629,000	

※ 指定した競技団体は、事業の効果を高めるため、応分の経費負担をするものとする。

8. 対象経費

諸謝金、旅費、消耗品費、印刷製本費、通信運搬費、借料及び損料、会議費、その他事業の実施に直接必要な経費とし、詳細については十日町市と競技団体(クラブ)で協議する。

9. その他

- (1) 競技団体は、参加する選手・指導者のスポーツ傷害保険の加入について配慮すること。
 (2) 競技団体は、当該事業の実施にあたり、選手の保護者及び所属学校長と連携を図りながら実施すること。

令和5年度 十日町市スポーツ推進計画「重点取組事項事業」実施要項

【趣旨】

十日町市は、第2次十日町市総合計画基本構想に基づく、後期基本計画（計画期間：令和3～7年度）を策定した。計画の基本方針の一つを「活力ある元気なまちづくり」とし、その実現のために「生涯スポーツの推進」を図り、「誰でも」「いつでも」「どこでも」スポーツに触れることのできる環境づくりを進めている。

当市では、平成18年に「スポーツ健康都市」を宣言し、「楽しもうスポーツ、つくろう健康」をスローガンのもと、様々なスポーツ活動を推進し、市民が生涯を通して、スポーツを楽しむことのできる環境づくりや地域の活性化を盛り込んだ「十日町市スポーツ推進計画（計画期間：平成29年度～令和8年度）」を策定した。

この計画では、市民一人ひとりの自主的・主体的な取り組みや行政・地域・関係機関それぞれの役割や連携体制を明確にすることで、多くの市民が生涯にわたりスポーツを楽しむ環境づくりを目指す。

1. 目的

- (1) 十日町市スポーツ推進計画の重点的取組事項のうち「地域でのスポーツ活動の充実」、「児童生徒の体力向上」を目的として、より効果的なイベントや教室等を開催し、市民が広くスポーツに関われる環境を整備する。また、事業を実施する中で、スポーツ関係団体及び総合型地域スポーツクラブの育成・支援を推進する。

2. 事業の内容

- (1) 地域でのスポーツ活動の充実

幅広い年齢層からスポーツに関心を持ってもらうためのイベント、教室等を開催する。

- ① ノルディックウォーキングの普及促進とウォーキング教室及びイベントの開催
- ② フィットネス教室の開催
- ③ 障がい者スポーツ教室、イベント等の開催及び大会参加の支援
- ④ 市長杯ソフトバレーボール大会の開催

- (2) 児童生徒の体力向上

神経系トレーニングを取り入れ、子供たちの体力向上を図る。

- ① 小・中学生を対象としたトレーニング教室の開催
- ② 親子運動教室の開催（主に幼児を対象）

- (3) (1)、(2)を推進するための指導者の育成

地域でのスポーツ活動の充実、児童生徒の体力向上を目的とし、スポーツ指導者の育成を図る。

- ① 神経系トレーニングなど「運動の基本」を学ぶ教室の開催

3. 事業実施方法

- (1) 事業計画書の提出と事前協議

- ① 受託者は、委託契約書締結後、速やかに年間事業計画書を提出しなければならない。
- ② 受託者は、年間計画に基づく個々のイベント、教室等の開催にあたっては、それぞれのイベント等毎に実行計画書・実施要項案を提出しなければならない。
- ③ ①、②で提出する計画書においては、必ず収支予算計画書を添付することとする。
- ④ 受託者は、事業実施にあたり、広報・集客方法も含め、早めに頻度多く事前協議すること。

- (2) 事業の実施

- ① 事業実施の際は、参集者数および活動状況の写真を記録しなければならない。
- ② 受託者は、事業実施にあたり、主催者への出席依頼・挨拶依頼等について協議すること。

- (3) 事業報告書の提出

- ① 事業終了20日以内、または令和6年3月31日のいずれか早い日までに事業報告書を提出しなければならない。
- ② 提出する事業報告書について、必ず収支報告書を添付しなければならない。

- (4) その他

- ① この実施要項に記載されていない事項については、委託契約書記載のとおりとする。

令和５年度十日町市学校体育施設開放事業実施要項

1 趣 旨

この要項は十日町市立小学校及び中学校の施設の開放に関する規則（平成 17 年教委規則第 42 号）の規定により、学校体育施設の有効活用と地域における社会体育・生涯スポーツの普及振興、学校週 5 日制への対応や学校運動部活動への支援として地域と利用者が共同でスポーツ環境の整備を行い、たくましく心豊かな児童・生徒を育成するため、学校施設を開放することについて必要な事項を定めるものとする。

2 開放する学校

小学校 【23 校】	〈十日町地域〉	十日町小学校	中条小学校	東小学校
	飛渡第一小学校	馬場小学校	川治小学校	吉田小学校
	鑑島小学校	西小学校	下条小学校	水沢小学校
	旧八箇小学校	旧東下組小学校		
	〈川西地域〉	千手小学校	上野小学校	橘小学校
中学校 【9 校】	〈中里地域〉	田沢小学校	旧倉俣小学校	旧貝野小学校
	〈松代地域〉	松代小学校		
	〈松之山地域〉	松之山小学校	旧松里小学校	旧浦田小学校
	〈十日町地域〉	十日町中学校	中条中学校	南中学校
	吉田中学校	下条中学校	水沢中学校	
	〈川西地域〉	川西中学校		
	〈中里地域〉	中里中学校		
	〈松代地域〉	松代中学校		

3 開放する施設、及び日時

開 放 施 設	開 放 す る 日	開 放 す る 時 間
屋 内 運 動 場 柔 剣 道 場 卓 球 室	平 日	午後 6 時から午後 10 時 00 分まで
	休日・休業日	午前 9 時から午後 10 時 00 分まで
	土 曜 日	学校長が決定した時刻から午後 10 時 00 分まで
グ ラ ウ ンド	4 月から 11 月まで	学校長の決定によるものとする
●開放する時間については、準備及び片付け時間を含む。 ●開放校において、特別な事情があると教育委員会が認めた場合には、開放内容を変更することができる。		

4 利用者

利用者は、次の（１）、（２）の事項のいずれかに該当するものとする。

- （１）地域住民と児童・生徒が一緒になってスポーツ等を行い、たくましく心豊かな児童・生徒を育成するための利用であり、責任者を明確にし、あらかじめ教育委員会に登録したもの。
- （２）原則として、市内に在住または在勤する者が 5 人以上で構成する団体で、責任者を明確にし、あらかじめ教育委員会に登録したもの。

5 利用の制限

- (1) 利用者(1)に掲げるものの利用に支障があるときには、(2)に掲げるものの利用を制限することができる。
- (2) グラウンドと雨天の際の体育館利用の両方を希望する団体がある場合、体育館利用は体育館のみ利用する団体を優先することができる。

6 運営委員会

- (1) 開放事業を円滑に行うため、開放校ごとに運営委員会を設置する。
- (2) 運営委員会の組織は、開放校の校長、各利用団体の代表、市スポーツ振興課又は川西、中里、松代、松之山公民館職員とする。
- (3) 開放校ごとに、年1回以上開催することを原則とする。
- (4) 責任者もしくは代理者の出席の無い団体は、利用意思のないものとみなすこととする。

7 管理(指導)員

- (1) 開放施設を利用する者の危険防止及び施設設備の管理に当たるため、管理員を設置する。
- (2) 管理員は、開放校の校長とする。
- (3) 開放施設を利用する際に、管理員の指示を遵守するため、管理指導員を設置する。
- (4) 管理指導員は、各利用団体の利用責任者とする。

8 申込み及び利用承認

利用者は、所定の申込書を、学校長を経由して教育委員会に提出し利用の承認を受けなければならない。

- (1) 利用の期間については次のとおりとする。
4月1日から翌年3月31日まで
- (2) 申込みについては次のとおりとする。

提出書類	十日町市学校体育施設開放事業利用申込書 学校体育施設開放事業利用団体登録者名簿	
提出先	年度当初から申込みをする場合	利用する学校を所管する教育委員会部局(スポーツ振興課又は川西、中里、松代、松之山公民館)へ直接提出 *スポーツ振興課又は上記公民館で一括し、開放校ごとに運営委員会で調整を図ると同時に学校長の承認を受ける 【提出期限】利用しようとする前年度の2月末日
	年度途中から申込みをする場合	開放校へ直接提出 *開放校は利用を承認する場合、校長印を押印後、教育委員会スポーツ振興課又は川西、中里、松代、松之山公民館へ送付 【提出期限】利用しようとする日の10日前

9 利用上の留意事項

利用者は、開放校において次の事項に留意しなければならない。

- ① 指定した場所以外の場所には立ち入らぬこと。
- ② 指定した設備以外の設備は利用しないこと。
- ③ 指定した場所以外の場所には自動車等を乗り入れ、または駐車しないこと。
- ④ 利用中の飲酒等をしないこと。

- ⑤ 学校敷地内は、全て禁煙とする。
- ⑥ 利用をする際のカギの管理（借用、返却）を徹底すること。
- ⑦ 利用後、施設設備を利用前の状態に復帰すること。
 - ・ 使用後の整理整頓（後片付け、モップ清掃）
 - ・ 使用後の責任者による見回り確認（火気、消灯、施錠）
 - ・ ゴミは各自で持ち帰ること。
 - ・ 利用時間を守り、終了時刻には施錠をすること。
- ⑧ 利用状況を所定の利用日誌に毎回忘れずに記入すること。
- ⑨ 当日の利用者が5人未満の場合には、利用を中止するか、利用時間を短縮し、照明照度の節約をすること。
- ⑩ 利用を中止するときには、事前に学校・鍵保管人へ連絡すること。
- ⑪ 施設・設備を損傷又は亡失しないこと。故意又は過失によって損傷もしくは亡失したときは、賠償の責を負うものとする。
 - ・ 万が一損傷もしくは亡失した場合は、利用日誌に記入し、速やか（遅くとも翌日の午前中まで）に学校とスポーツ振興課又は川西、中里、松代、松之山公民館へ連絡すること。
- ⑫ 市から発行される施設使用料の納期限を厳守すること。
- ⑬ 上記留意事項等を遵守できない利用者、団体は、その事実を確認した以降、市内すべての学校開放事業による施設の使用を認めない。（規則第6条第2項による）

10 用具

（1）開放校が貸し出せる用具

- ・ 支柱（バレーボール、テニス、バドミントン、卓球）
- ・ ネット（バレーボール、テニス、バドミントン、卓球）
- ・ 卓球台
- ・ バスケットボールゴールリング、ネット
- ・ サッカーゴール、ネット

※学校により置いていない用具があるため、利用団体において事前に学校へ確認すること。

（2）利用者が各自準備する用具

- ・ 主に消耗品（ラケット、ボール、シャトル等）

11 使用料

- （1）使用料金については、「十日町市立小学校及び中学校施設等の使用条例」に準ずる。
- （2）使用料金が全額免除とならない利用団体は、使用した月の翌月5日までに「十日町市立学校体育施設月別利用実績報告書」をスポーツ振興課又は川西、中里、松代、松之山公民館へ提出する。
- （3）使用料金は、使用料納付書に記載の期日までに指定の金融機関にて納付するものとする。

12 その他

- （1）利用については、1団体につき1校を原則とする。
- （2）利用回数は、1団体につき最高週3回までとする。
- （3）各団体の責任において、必ず傷害保険（スポーツ安全保険等）に加入することとする。

(7) 情報発信の充実

1 目的

市民がスポーツ関係の情報を「誰でも」「いつでも」「簡単に」入手できるよう、スポーツ情報ネットワークの構築を図ります。スポーツを行っていない人も含め、より多くの市民が「生涯スポーツ」「健康スポーツ」「競技スポーツ」等に興味や関心を持つようなスポーツ情報環境の充実に取り組み、最新情報を丁寧に、分かりやすく発信します。

2 各ホームページURL

- ・十日町市役所 <https://www.city.tokamachi.lg.jp/>
- ・NPO 法人ネージュスポーツクラブ <https://neige-sc.jp/>
- ・(一社) 十日町市スポーツ協会 <http://www.tokamachi-taikyo.jp/>
- ・十日町市スポーツコミッション <https://tokamachi-sc.jimdofree.com/>
- ・十日町体力づくり支援センター
<https://www.tairyoku.or.jp/facility/tooka/guidance.html>

3 市ホームページ（抜粋）

ホームページでは、最新のイベント情報や実施状況を掲載します。

クリック



4 市報

毎月1回10日号の発行。

スポーツ教室やスポーツ大会等の情報を記載しますので、ぜひご覧ください。

5 市公式LINE

「十日町市 LINE 公式アカウント」にて、スポーツイベント等の情報を発信します。友だち登録をすると、市からのお知らせを受信できます。ぜひご利用ください。



QR コード

6 市公式X（旧 Twitter）

「十日町市 X 公式アカウント」にて、各種情報を発信します。ぜひご覧ください。



QR コード

4 一般社団法人十日町市スポーツ協会

(1) 一般社団法人十日町市スポーツ協会

ア 名称及び目的

【名称】

一般社団法人 十日町市スポーツ協会

設立 平成17年4月1日(平成の市町村合併後の市町村体育協会の合併を設立とする)

法人登録 平成28年4月5日

【目的】

当法人は、スポーツを振興し、市民の体力向上を図り、すこやかな心身を育むとともに、スポーツ文化の向上・発展及びスポーツ精神を養い、明るく豊かな社会生活の構築に寄与することを目的とする。

イ 令和5年度 一般社団法人十日町市スポーツ協会役員名簿

役 職		氏 名	役 職		氏 名
代表理事(川 西)		保 坂 和 則	理 事	相 撲	渡 邊 雅 朗
副 会 長(柔 道)		庭 野 明 氏		空 手	山 崎 哲 嗣
副 会 長(松 代)		品 田 靖		大 井 田	池 田 正 和
専務理事(スキー)		小 泉 等		テ ニ ス	松 澤 正 芳
常務理事	ソフトテニス	湯 澤 文 子		ソフトボール	山 家 満
	卓 球	高 橋 敏 郎		六 箇	柳 謙 二
	陸 上 競 技	上 村 栄 市		中 条	岡 田 和 則
	サ ッ カ ー	庭 野 和 浩		中 里	村 山 大 成
	川 治	小 林 常 男	監 事	バレーボール	高 橋 伸 夫
理 事	バスケットボール	上 村 尚 樹		地区体協	高 橋 功
	体 操	高 野 広 幸	顧 問		西 方 勝 一 郎
	バトミントン	大 口 修 一			小 野 塚 英 男
	松 之 山	小 野 塚 和 生	事 務 局 担 当		島 田 成 美
	南 部	大 嶋 俊 頼			宮 澤 邦 元
	新 座	樋 熊 一 茂			小 山 典 彦

ウ 令和5年度 一般社団法人十日町市スポーツ協会加盟団体役員名簿

(ア) 競技スポーツ団体

団体	役職名	氏名	団体	役職名	氏名
陸上競技協会	会長	南 雲 政治	バスケット協会	会長	富 井 茂
	副会長	上 村 栄 市		副会長	樋 口 信
	副会長	福 崎 勝 幸		副会長	小 山 義 徳
	副会長	山 岸 博 之		理事長	藤 巻 裕
	理事長	宮 澤 邦 元		事務局	島 田 悟
	副理事長	岩 田 雅 己	ソフトテニス連盟	会長	小 川 裕 之
	副理事長	大 塚 亮 太		副会長	水 落 静 子
サッカー協会	事務局	近 藤 俊 介		副会長	渡 邊 茂
	会長	大 島 仁		副会長	庭 野 千 賀 子
	副会長	庭 野 和 浩		副会長	村 山 裕 一 朗
	副会長	柳 幸 枝		事務局	櫻 澤 晋 介
	理事長	若 山 裕	卓球協会	会長	高 橋 博 夫
テニス協会	事務局	小 林 啓 介		副会長	高 野 恒 善
	会長	関 口 信 夫		副会長	庭 野 澄 夫
	副会長	松 澤 正 芳		理事長	大 淵 之 夫
	副会長	岡 本 裕		事務局	根 津 明 義
	理事長	丸 山 滋	野球連盟	会長	池 田 和 彦
	会計	遠 田 浩		副会長	根 津 保 広
バレーボール協会	事務局	村 山 雄 三		副会長	庭 野 正 之
	会長	高 橋 伸 夫		理事長	田 川 隆 之
	副会長	登 坂 浩	連相撲	事務局	山 口 亮
	副会長	小 嶋 百 合 子		会長	渡 辺 雅 朗
	理事長	小 堺 国 彦		事務局	福 原 忠 之
体操協会	事務局	玉 村 浩 之			
	会長	柳 善 信			
	副会長	庭 野 好 則			
	事務局	滝 沢 広			

団体	役 職 名	氏 名	団体	役 職 名	氏 名
柔道会	会 長	高 野 芳 夫	スキー協会	会 長	井 川 純 宏
	副 会 長	庭 野 明 氏		副 会 長	小 泉 等
	事 務 局	庭 野 敏 春		副 会 長	丸 山 浩 一
ソフトボール協会	会 長	庭 野 誠		理 事 長	児 玉 義 昭
	副 会 長	池 田 和 彦		副 理 事 長	桶 谷 英 伸
	副 会 長	岩 田 貴 夫		副 理 事 長	関 口 茂 一
	副 会 長	月 岡 信 之		事 務 局 長	根 津 洋 平
	事 務 局	山 家 満	水泳協会	会 長	長 津 茂
バドミントン協会	会 長	水 落 良 孝		副 会 長	樋 熊 準 子
	副 会 長	蔵 品 茂 昭		会 計	阿 部 昌 義
	副 会 長	村 山 佳 久		監 事	小 林 隆
	事 務 局	澤 潟 康 宏		事 務 局	阿 部 真 彬
剣道連盟	会 長	根 津 勝	ゲートボール連盟	会 長	児 玉 勝 平
	副 会 長	皆 川 健		副 会 長	米 持 彦 市
	副 会 長	藤 田 幸 久		副 会 長	柳 義 夫
	副 会 長	樋 口 秀 夫		会 計	大 淵 光 一
	副 会 長	柳 幸 一		事 務 局	久 保 田 行 雄
	理 事 長	渡 辺 隆 之	ビーチボール協会	会 長	保 坂 和 則
	事 務 局	勝 又 桂 子		副 会 長	保 坂 ナ ツ 子
空手道連盟	会 長	相 沢 勇		理 事 長	佐 藤 善 之
	副 会 長	樋 口 紀 行		事 務 局	藤 巻 龍
	副 会 長	山 崎 哲 嗣			
	副 会 長	西 野 弘 幸			
	事 務 局				

(イ) 地域スポーツ団体（地区体育協会）

団体	役 職 名	氏 名	団体	役 職 名	氏 名
水 沢	会 長	宮 沢 徹 也	東 部	会 長	佐 藤 和 彦
	副 会 長	大 口 孝 介		副 会 長	中 澤 正 志
	副 会 長	片 山 大 輔		副 会 長	高 橋 勇 一
	事 務 局	村 山 佳 久		副 会 長	島 田 裕 成
六 箇	会 長	柳 謙 二		理 事 長	小 堺 公 美 晴
	副 会 長	徳 永 清 二	新 座	会 計	西 野 和 貴
	副 会 長	丸 山 崇		事 務 局	池 田 弘
	会 計	福 崎 孝 介		会 長	樋 熊 一 茂
	事 務 局	柳 優 作		副 会 長	嶋 倉 武 文
川 治	会 長	丸 山 康 智	大井田	副 会 長	村 山 豊 和
	副 会 長	横 山 和 彦		副 会 長	越 井 範 行
	副 会 長	遠 田 英 祐		事 務 局	根 津 具 隆
	副 会 長	樋 口 博 士		会 長	小 杉 幸 平
	会 計	山 口 亮		副 会 長	村 山 一 司
	事 務 局	中 沢 典 喜		副 会 長	橋 本 拓 也
吉 田	会 長	丸 山 克 弘		事 務 局	高 橋 秀 彰
	副 会 長	中 嶋 太 一			
	副 会 長	渡 辺 健 太			
	事 務 局	丸 山 貴 裕			
	事 務 局	涌 井 慎 吾			
	事 務 局	高 橋 路 明			
	事 務 局	吉 田 公 民 館			

団体	役 職 名	氏 名	団体	役 職 名	氏 名
中条	会 長	佐 藤 宏 和	川西	会 長	保 坂 和 則
	副 会 長	福 嶋 照 彦		副 会 長	藤 卷 義 明
	副 会 長	曾 根 忠 之		理 事 長	羽 鳥 茂 継
	事 務 局	阿 部 竹 雪		副 理 事 長	渡 辺 茂
下条	会 長	小 島 慎 太 郎		幹 事	柳 昌 光
	副 会 長	水 落 稔		監 査	相 馬 由 佳
	副 会 長	丸 山 陽 介		事 務 局	田 村 秀 和
	事 務 局	池 田 一 哉	中里	会 長	村 山 大 成
西部	会 長	尾 身 晴 夫		副 会 長	山 本 勝 利
	副 会 長	田 川 隆 之		副 会 長	山 本 直 樹
	委 員 長	瀧 澤 博 幸		会 計	藤 田 克 志
	事 務 局			顧 問	杉 谷 清 之
南部	会 長	湯 澤 一 彦		顧 問	南 雲 康 弘
	副 会 長	佐 藤 良 和	事 務 局	吉 楽 実 代 志	
	副 会 長	佐 伯 也 寸 子	松代	会 長	品 田 靖
	副 会 長	関 口 悦 夫		副 会 長	瀬 沼 伸 彦
	副 会 長	塩 川 守		副 会 長	関 谷 馨
	事 務 局	大 嶋 俊 頼		事 務 局	上 原 孝 幸
			松之山	会 長	小 野 塚 和 生
				副 会 長	福 原 諭
				副 会 長	高 橋 明
				事 務 局	深 澤 達 彦

(ウ) 学校スポーツ団体

団体	役 職 名	氏 名
連小体	会 長	丸 山 浩 一
	事 務 局	小 栗 歩 実
連中体	会 長	山 本 平 生
	事 務 局	藤 原 弘 生
連高体	会 長	武 藤 俊 昭
	事 務 局	峰 村 信 弥

(エ) スポーツ少年団

団体	役 職 名	氏 名
スポーツ少年団	本 部 長	高 橋 正 司
	副 本 部 長	樋 口 紀 行
	副 本 部 長	樋 口 秀 夫
	副 本 部 長	相 沢 勇
	理 事 長	福 原 芳 昭
	副 理 事 長	真 霜 崇
	副 理 事 長	樋 口 具 範
	副 理 事 長	小 堺 悟

(エ) 令和5年度 一般社団法人十日町市スポーツ協会加盟団体会員数

(7) 競技スポーツ団体、地域スポーツ団体

	団体名	会員数				団体名	会員数		
		男	女	計			男	女	計
1	陸上競技	86	10	96	20	水沢地区体協	2,351	2,411	4,762
2	サッカー	45	7	52	21	六箇地区体協	216	207	423
3	テニス	43	36	79	22	川治地区体協	2,499	2,688	5,187
4	バレーボール	40	210	250	23	吉田地区体協	1,100	1,083	2,183
5	体操	17	2	19	24	東部地区体協	1,135	1,276	2,411
6	バスケットボール	200	103	303	25	新座地区体協	1,110	1,125	2,235
7	ソフトテニス	58	64	122	26	大井田地区体協	1,149	1,165	2,314
8	卓球	194	121	315	27	中条地区体協	1,560	1,537	3,097
9	野球	507	22	529	28	下条地区体協	1,401	1,507	2,908
10	相撲	33	0	33	29	西部地区体協	1,398	1,434	2,832
11	柔道	23	4	27	30	南部地区体協	960	1,068	2,028
12	ソフトボール	80	30	110	31	川西地区体協	1,485	1,409	2,894
13	バドミントン	121	43	164	32	中里地区体協	2,248	2,317	4,565
14	剣道	26	13	39	33	松代地区体協	1,273	1,387	2,660
15	空手道	50	29	79	34	松之山地区体協	794	860	1,654
16	スキー	129	9	138	合 計		22,465	22,254	44,719
17	水泳	9	1	10					
18	ゲートボール	113	70	183					
19	ビーチボール	12	6	18					

※地区体協の会員数は、各地区民の人口(R5年.7月末日現在)とする。

過去5年の推移

	平成30年度	令和元年度	令和2年度	令和3年度	令和4年度
会員数	49,682人	48,774人	47,700人	46,738人	45,526人

(イ) スポーツ少年団

※令和5年9月1日現在（登録番号順）

	団 名 称	種 目	氏 名	指導者数	団員数
1	十日町柔道スポーツ少年団	柔 道	庭野 敏春	4	7
2	十日町バドミントンスポーツ少年団	バドミントン	庭野 哲夫	9	2
3	十日町ミニバスケットボールクラブスポーツ少年団	ミニバスケットボール	村山 徳光	3	26
4	十日町空手道協会中条支部スポーツ少年団	空 手	樋口 紀行	2	13
5	十日町空手道協会スポーツ少年団	空 手	西野 弘幸	2	24
6	川西野球スポーツ少年団	軟式野球	山口 淳史	2	17
7	川西空手道会スポーツ少年団	空 手	白井 義尊	5	1
8	T D F C スポーツ少年団	サッカー	戸田 博視	3	24
9	松代空手スポーツ少年団	空 手	相 沢 勇	3	6
10	中里ミニバスケットボールクラブスポーツ少年団	ミニバスケットボール	樋口 具範	2	17
11	水翔塾スポーツ少年団	空 手	山崎 哲嗣	2	20
12	清津柔道会スポーツ少年団	柔 道	山田 正一郎	2	6
13	十日町ジュニアベースボールクラブスポーツ少年団	軟式野球	村山 幸三	3	17
14	E-Rex スポーツ少年団	軟式野球	山 本 翼	4	12
15	スノーラビッツスポーツ少年団	ミニバスケットボール	中島 良夫	2	21
16	妻有Nexus	軟式野球	真 霜 崇	2	41
非所属指導員				7	—
計				57	254

過去5年の推移

	平成30年度	令和元年度	令和2年度	令和3年度	令和4年度
指導者数	112人	97人	93人	89人	66人
団員数	304人	283人	261人	255人	273人

(2) 令和5年度 一般社団法人十日町市スポーツ協会事業計画

《基本方針》

スポーツを通じた融和と協調のまちづくりを推進する。

《重点目標》

1. ジュニア育成とチャンピオンスポーツの育成・強化

競技スポーツ団体、学校スポーツ団体、スポーツ少年団と連携し、世界大会や五輪で活躍できる選手を輩出できるようジュニア育成と競技力向上を目指す。そして、競技力向上のための「スポーツ」と「食」を考える。

2. 指導者の育成及び資質の向上

ジュニアの育成とチャンピオンスポーツの育成・強化を図るため、指導者の育成及び資質の向上を目指す。

3. 生涯スポーツの推進

市民がスポーツを通じ、豊かな生活を実現するため、総合型地域スポーツクラブとの連携を図り、子供から高齢者まで「誰でも」「いつでも」「どこでも」スポーツや運動ができる生涯スポーツ社会の実現を目指す。

4. 会員のための環境整備

正会員が活動しやすい環境整備を図る。

※新型コロナウイルス感染拡大防止に鑑み、安全安心に配慮した活動に努める。

《事業計画》

期 日	事 業	会 場	備 考
4月19日(水)	第1回常務会	勝坊	
4月28日(金)	地区体協打合せ会	サンクロス十日町	懇親会なし
5月17日(水)	第1回理事会	サンクロス十日町	
5月25日(木)	令和5年度社員総会	小嶋屋総本店	
6月11日(日)	地区体協親善ソフトバレーボール大会	十日町市総合体育館	
7月2日(日)	地区体協親善ソフトボール大会	信濃川運動公園	
8月2日(水)	第14回市民ラジオ体操	市内一円	8月第1水曜日
10月～2月	市民スポーツ大会	市内一円	
10月9日(月)	第19回体育祭	クロス10	
11月19日(日)	地区体協親善バドミントン大会	十日町市総合体育館	
未定	スポーツと「食」について	中条中学校 (R4延期分) 南中学校	
未定	ジュニアスポーツ指導者勉強会		主催：ネージュSC 共催：スポ協
令和6年1月	令和6年新年会		

随 時	○常務会 ○理事会 ・県スポーツ協会との連絡調整 ・専門委員会（総務委員会・企画委員会、役員選考委員会）
-----	---

(3) 令和5年度 一般社団法人十日町市スポーツ協会加盟団体事業計画

主催・種目	と き	曜日	内 容	会 場
陸上競技	5/4	木	第1回春季記録会	十日町市陸上競技場
	5/20	土	第2回春季記録会	十日町市陸上競技場
	6/3	土	十日町市・中魚沼郡 小学生・中学生陸上競技選手権大会	十日町市陸上競技場
	6/10	土	第3回春季記録会	十日町市陸上競技場
	8/12	土	十日町夏季記録会	十日町市陸上競技場
	9/10	日	魚沼地域親善陸上大会	十日町市陸上競技場
	9/23	土	十日町長距離カーニバル	十日町市陸上競技場
	10/9	月	2023十日町RUN・ランリレーカーニバル	十日町市陸上競技場
	10/14	土	十日町親善記録会	十日町市陸上競技場
サッカー	5/3	水	きものまつりPR事業	本町1丁目
	7/29～8/1	金 土	2023 U-16十日町カップサッカーカーニバル	クロアチアピッチ
	8/6	日	十日町カップU-10	クロアチアピッチ
	7/15, 16	土日	十日町市和光市少年サッカー交流大会	クロアチアピッチ
	9/16	土	なでしこジュニアキッズサッカーアカデミー	クロアチアピッチ
	9/17	日	JFAフットボールデー	クロアチアピッチ
	9/17	日	クロアチアカップ	クロアチアピッチ
	10月予定		2種強化事業	クロアチアピッチ
	10月予定		ベルナティオアカップシニアフレンドリーマッチ	クロアチアピッチ
	10月予定		十日町サッカーフェスティバル2023	クロアチアピッチ
	11/12	日	第8回NNCカップフットサル大会	十日町市総合体育館
	12/23, 24	土日	東北電力杯小学生フットサル大会魚沼柏崎予選	十日町市総合体育館
	1/7, 14, 21	日	庭野スポーツ杯小学生フットサル大会U-8	中里体育館
	2月予定		和光市十日町市少年サッカー交流大会	和光市
テニス	3/17	日	庭野スポーツ杯社会人フットサル大会	十日町市総合体育館
	3月予定		シニアフットサル大会	中里体育館
	5月～11月		市民テニス講習会	十日町総合公園
	5月～11月		市民テニス講習会（ジュニア）	十日町総合公園
	5月～11月		市民テニス講習会（強化）	十日町総合公園
	6/4	日	春季合同テニス練習会	十日町総合公園
	7/17	月	第15回十日町オープン混合ダブルス大会	十日町総合公園
	9/2	土	第22回ヨネヤマオープンシングルス大会	十日町総合公園
バレーボール	10/8	日	第19回市民スポーツ大会（ダブルス）	十日町総合公園
	11/3	金	十日町市合同練習会（秋季）	十日町総合公園
	5/14	日	第23回庭野スポーツ杯男女混合9人制バレーボール大会	川西総合体育館
	5/28	日	第18回十日町市長杯中学校女子6人制バレーボール大会	川西総合体育館 川西中学校体育館
	6/18	日	第20回エビスヤカップ9人制女子バレーボール大会	川西総合体育館
	7/30	日	第38回アフターカップ6人制女子バレーボールオープン大会	川西総合体育館 川西中学校体育館
	7月		ジュニア育成強化練習会	十日町総合高校体育館 十日町高校体育館
	9/10	日	第44回十日町市バレーボール協会長杯秋季婦人バレーボール大会	川西総合体育館
	10/15	日	第19回市民スポーツ大会男女混合9人制バレーボール大会	川西総合体育館
	11/19	日	第45回川西カップ男女9人制バレーボール選手権大会	川西総合体育館 川西中学校体育館
	11/26	日	第18回みゆき杯小学生親善バレーボール大会	川西総合体育館 川西中学校体育館
体 操	1/20	土	第37回十日町市バレーボール協会長杯中学校女子バレーボール大会	十日町市総合体育館
	10/8	日	第19回市民スポーツ大会 第59回市民体操大会	十日町高校東体育館
	通年	火金	ジュニア体操教室	十日町高校東体育館
バスケットボール	7/9	日	第40回庭野スポーツ杯争奪バスケットボール大会	十日町市総合体育館
	7/26～9/13	水	令和5年度ナイターリーグ	十日町市総合体育館
	8/12	土	第16回サマーキャンプ十日町大会	中里体育館
	9/9, 10	土日	榎本日出夫杯ミニバスケットボール大会	中里体育館
	9/18	月	第20回新潟アルビレックスBBプレシーズンゲーム	十日町市総合体育館
	10/15	日	第19回市民スポーツ大会	中里体育館
	12/23, 24	土日	第29回中学校バスケットボールカーニバル十日町大会	中里体育館 中里中学校
	2/17, 18	土日	第9回中里にいがたライオンズカップ（ウィンターカップ）	中里体育館
	通年		ミニバス教室	十日町・水沢・中里・松代
	通年		アルビレックスバスケットボール大会	十日町市総合体育館
	通年		十日町ユースU15バスケ教室	十日町総合高校 他

主催・種目	と き	曜 日	内 容	会 場
ソフト テニス	通年	月	中学生ソフトテニス教室	十日町中学校体育館
	通年	土	ジュニアソフトテニス教室	十日町市総合体育館
	11月～3月	水	中高生対象冬期講習会	十日町市総合体育館
	5/7	日	原田・根津杯中学生選手権大会	十日町総合公園
	5/21	日	コート開き兼市長杯争奪ソフトテニス大会	信濃川運動公園
	5/14	日	アカシヤレディースソフトテニス大会	信濃川運動公園
	6/10	土	ジュニア審判講習会	十日町市総合体育館
	6/11	日	春季県選手権兼全日本社会人予選会	十日町総合公園
	6/18	日	赤M杯郡市クラブ対抗ソフトテニス大会	十日町総合公園
	7/1, 2	土 日	ヨネックス講習会	十日町市総合体育館
	7/30	日	ナガセケンコー杯地区親善ソフトテニス大会	十日町総合公園
	9/17	日	ナガセケンコー杯魚沼支部選手権大会	信濃川運動公園
	9/17	日	魚沼支部小学生ソフトテニス大会	信濃川運動公園
	10/8	日	市民スポーツ大会ソフトテニス大会	信濃川運動公園
	10/28	土	新潟県中学1・2年生大会	十日町総合公園
	12/10	日	スポN杯ENJOY大会	十日町市総合体育館
	1/27	土	湯澤杯中学生インドアソフトテニス選手権大会	十日町市総合体育館
	2/4	日	市民インドアソフトテニス大会	十日町市総合体育館
卓 球	5/5	金	第34回新潟日報杯争奪魚沼4市2郡卓球選手権大会	十日町市総合体育館
	8/6	日	令和5年度郡市カデット卓球大会	中里体育館
	8/25, 26, 27	金 土 日	第44回北信越国民体育大会	十日町市総合体育館
	10/9	月	第19回市民スポーツの日卓球大会	川西総合体育館
	11/5	日	令和5年度十日町オープン卓球選手権大会	十日町市総合体育館
	3/10	日	令和5年度郡市卓球選手権大会	十日町市総合体育館
野 球	4/23	日	令和5年度十日町市野球連盟審判講習会	西小学校グラウンド
	5/3, 4	水 木	第25回ナガセケンコー旗争奪郡市学童野球大会	十日町総合公園 他
	5/7～	日	第58回新潟県信用組合杯争奪軟式野球大会	十日町総合公園 他
	5/13	土	第45回新潟日報杯十日町市・津南町少年野球大会	十日町総合公園
	6/11～	日	第69回大光銀行杯争奪軟式野球大会	十日町総合公園 他
	6/3	土	第74回全国官公庁軟式野球大会中越大会	十日町総合公園
	6/15～	日	第19回十日町市長杯争奪ナイター野球大会	十日町総合公園
	6/17, 18	土 日	第45回若獅子旗争奪市内小学校野球大会	十日町総合公園 他
	7/9～	日	第57回サンケイ新聞社杯争奪軟式野球大会	十日町総合公園 他
	8/5, 6	土 日	第19回十日町市長杯学童野球大会	十日町総合公園 他
	8/1～	日	第19回十日町市長杯争奪町内対抗ナイター野球大会	十日町総合公園
	8/20	日	第67回中部日本都市対抗軟式野球大会中越大会	十日町総合公園 他
	9/3～	日	第64回織物組合理事長杯争奪秋季軟式選手権	十日町総合公園 他
	9/23, 24	土 日	第67回中部日本都市対抗軟式野球大会新潟県予選会	十日町総合公園
	10/7, 8	土 日	第19回十日町市民スポーツ大会野球の部（学童）	十日町総合公園 他
	10/14	土	第19回十日町市民スポーツ大会野球の部（400歳）	十日町総合公園
相 撲	5/14	日	第38回わんぱく相撲十日町場所	十日町市武道館相撲場
	8/27	日	十日町おおまつり諏訪神社奉納少年相撲大会	諏訪神社境内相撲場
	10/1	日	第19回市民スポーツ大会	十日町市武道館相撲場
柔 道	5/4	木	第3回クロアチアカップ柔道大会	十日町市武道館柔道場
	10/8	日	第52回郡市柔道大会	十日町市武道館柔道場
ソフト ボール	5/14	日	第32回十日町市長杯ソフトボール大会	信濃川運動公園
	6/4	日	第10回スポーツプラザエビスヤ杯ソフトボール大会	信濃川運動公園
	6/25	日	第33回スポーツハウスN杯ソフトボール大会	信濃川運動公園
	7/23	日	第32回庭野スポーツ杯ソフトボール大会	信濃川運動公園
	9/10	日	第7回十日町ソフトボール協会長杯ソフトボール大会	信濃川運動公園
	10/8	日	第19回市民スポーツ大会ソフトボール大会	信濃川運動公園
バドミント ン	6/4, 9/10	日	第39回長岡地区社会人バドミントンリーグ戦	十日町市総合体育館 松代総合体育館
	10/9	月	第19回市民ジュニアバドミントン大会	中里体育館
	10/22	日	第19回市民バドミントン大会	十日町市総合体育館 川西総合体育館
	12/17	日	第12回ミックスダブルス大会	十日町市総合体育館
	3/3	日	第26回春季十日町オープンバドミントン大会	十日町市総合体育館 川西総合体育館
剣 道	5/7	日	第41回十日町市スポーツ少年団剣道選手権大会	十日町市総合体育館
	8/19, 20	土 日	新座市剣道交流会	中里体育館剣道場
空手道	10/9	月	第19回市民スポーツ大会空手道大会	十日町市総合体育館
	9月中旬		第34回十日町カップジュニアローラースキー大会	津南町内道路
	9月下旬		ノルディックウォーキング2023IN吉田	吉田クロスカントリー競技場

主催・種目	と き	曜 日	内 容	会 場
スキー	10月		秋あてま山ノルディックウォーキング	当間周辺
	1/5	金	第38回中越地区ジュニアクロスカントリースキー大会	吉田クロスカントリー競技場
	1月中旬		第73回新潟県高等学校スキー大会（クロスカントリー）	吉田クロスカントリー競技場
	1月中旬		第66回新潟県中学校スキー大会（クロスカントリー）	吉田クロスカントリー競技場
	2月初旬		第19回十日町市小学校親善スキー大会	吉田クロスカントリー競技場
	2月初旬		第19回市民スキー選手権大会（クロスカントリー競技）	吉田クロスカントリー競技場
	2月初旬		第19回市民スキー選手権大会（アルペン競技）	松代ファミリースキー場
	2月中旬		第74回4市2郡中学校新人スキー大会	吉田クロスカントリー競技場
	3月初旬		YOKO第42回十日町カップクロスカントリースキー大会	吉田クロスカントリー競技場
	3/21	木	第36回十日町当間カップGS大会	当間スキー場
	通年事業		ジュニアレーシング（クロカン）	
	通年事業		アルペンジュニア	
水泳			事業予定なし	
ゲートボール	5/7	日	第55回十日町GB連盟杯	水沢運動公園GB場
	5/28	日	十日町・津南親善GB大会	水沢運動公園GB場
	6/10	土	第35回共立観光杯GB大会	水沢運動公園GB場
	7/11	火	第26回JA年金友の会GB大会	吉田クロスカントリー競技場
	7/30	日	第34回女性親善争奪GB大会	十日町市総合体育館
	8/4	金	第26回ほくほく沿線大会	松代グラウンド
	8/11	金	第10回市ジュニアGB大会	吉田ふれあいスポーツセンター
	9/9	土	第33回ライオンズクラブ杯	水沢運動公園GB場
	10/4	水	魚沼B審判研修GB大会	十日町市
	10/9	月	第19回市長杯争奪GB大会	吉田クロスカントリー競技場
	11/17, 18	木金	第34回親善旅行GB大会	ゆのたに荘
ビーチボール	4/16	日	第3回十日町市長杯ビーチボール大会	川西総合体育館
	5/14	日	第4回協会長杯ビーチボール大会	中里体育館
	6/25	日	第9回川西体協カップビーチボール大会	川西総合体育館
	9/24	日	第6回市民大会ビーチボール大会	十日町市総合体育館
	10/29	日	第4回エスディーカップビーチボール大会	十日町市総合体育館
水 沢	5/21	日	第21回スプリングカップバレーボール大会	水沢中学校
	7/30	日	第32回春季地区民親善ソフトボール大会	水沢中学校
	6/25	日	第39回地区民卓球大会	水沢中学校
	8/20	日	第22回当間山チャレンジ登山	当間山
	9/16, 17	土日	庭野スポーツ杯兼水沢体協杯学童野球大会	西小学校グラウンド
	10/1	日	第52回地区民バレーボール大会	水沢中学校
	10/15	日	第2回水沢地区ウォークラリー	水沢地区内
	11/3	金	第35回地区民駅伝マラソン大会	馬場小学校周辺
六 箇	3/2	土	地区民スキーレク	なかさと清津スキー場
	6月		いきいきスポーツ大会	川治小学校体育館
			地区対抗ソフトバレー大会	
	8月		市民ラジオ体操	羽根川荘前（各公民館前）
	10月		第40回妻有街道歩け歩け大会	川治公民館～栃窪峠
川 治	11月中旬		令和5年度六箇地区文化祭	川治公民館六箇分館
	1/21	日	第24回六箇地区合同さいの神	スタックス様駐車場
	4/16	日		太郎山
	6/25	日		鬼が面山
	7/29, 30	土日	トレッキング活動	甲武信ヶ岳
	9/24	日		稲包山
	10/15	日		岩菅山
	12月未定		スキー部初滑り	湯沢スキー場
吉 田	12月未定		小学生フットサルフェスティバル	中里体育館
	2月未定		スキー部定例滑り	未定
	7/16	日	第45回地区民体育祭	吉田中学校グラウンド
	8/15	火	第32回地区民ソフトボール大会	信濃川運動公園
	11/26	日	第30回地区民ゲートボール大会	吉田ふれあいスポーツセンター
	2/25	日	第54回地区民スキー大会	吉田クロスカントリー競技場
	5/12	金	令和5年度東部地区体育協会総会	東部会館
	5/14	日	東部体協春季ゴルフコンペ	十日町カントリークラブ

主催・種目	と き	曜 日	内 容	会 場
東 部	8/12	土	東部体協親善ソフトボール大会	信濃川運動公園
	9月		東部体協秋季ゴルフコンペ	十日町カントリークラブ
	随時		役員会	東部会館 等
新 座	5/28	日	春季クリーン大作戦	地区内道路
	6/4	日	第18回春季新座地区民グランドゴルフ大会	十日町中学校グラウンド
	6/9	金	救急法講習会	新座コミュニティセンター
	10/8	日	秋季クリーン大作戦	地区内道路
	11/26	日	第18回秋季新座地区民ビーチボールバレー大会	十日町中学校体育館
	未定		城山グリーンウォーク	新座城山遊歩道
	未定		第2回新座・七和地区親善ゴルフコンペ	未定
大井田	未定		新座地区ウィンターフェスティバル	松之山スキー場
	8/2	水	第22回さわやかラジオ体操	大井田地区コミュニティセンター
	9/3	日	卓球フェス	十日町市総合体育館
	9/24	日	大井田ウォーキング	大井田地区内
	11/26	日	第46回大井田地区民ビーチボールバレー大会	十日町市総合体育館
中 条	12/3	日	「ボッチャ」体験会	大井田地区コミュニティセンター
	6/25	日	第14回中条町内対抗親善ゴルフコンペ	十日町カントリークラブ
	9/3	日	第28回中条町内対抗ソフトボール大会	笹山球場
	11/3	金	第44回中条町内対抗バレーボール大会	中条中学校体育館
下 条	11/5	日	第26回シャークス杯少年野球大会	笹山球場
	5月		ソフトスポーツ	未定
	7月		スポーツ観戦	未定
	10月		ふるさと・健康あるきんぐ	未定
西 部	1月		冬の体験イベント	未定
	7月		西部地区民ふれあいウォーク	屋外（西部・高山地区散策）
	9月		西部地区ナイトウォーキング	屋外（西部地区内散策）
南 部	9月		西部地区親睦ゴルフ大会	十日町カントリークラブ
	7/17	月	地区民ラジオ体操	めごらんど芝生広場
	9月		地区民モルック大会	めごらんど芝生広場
	9月		地区民ハイキング	未定
	10月		地区民パターゴルフ大会	ナカゴグリーンパーク
	11月		地区民ボウリング大会	南魚沼市サウンドボウル
川 西	未定		地区民ビーチボール大会（講習会）	未定
	6/25	日	第9回川西体協カップビーチボール大会	川西総合体育館
	9月中旬	土	第46回川西マラソン大会	川西中学校グラウンド及び周辺道路
中 里	11月下旬	土	第44回川西地区体育協会功労賞等表彰式	千手中央コミュニティセンター
	5/26～	金	中里体育館無料開放事業（毎月最終金曜日）	中里体育館
	通年		中里地区スポーツ普及事業	当該団体の指定場所
	未定		（仮称）なかさとアリーナ祭り	中里体育館
	10/29	日	中里地区テニス大会	中里体育館
	11/5	日	中里地区バレーボール大会	中里体育館
松 代	11/19	日	中里地区バスケットボール大会	中里体育館
	7/2	日	第38回松代ソフトバレーボール大会	松代総合体育館
	7/30	日	ふれあいスポーツの日	松代総合体育館 松代グラウンド
	9/6	水	ノルディックウォーキング講習会	松代地域内
	9/30, 10/1	土日	ロ・マン24 第33回まつだい24時間耐久リレーマラソン	松代クロスカントリースキーコース 松代グラウンド
松之山	1/28	日	上石巖記念第38回まつだいクロスカントリースキー大会	松代クロスカントリースキーコース 松代グラウンド
	6/17	土	グラウンドゴルフ大会	松之山グラウンド
	10/7	土	湯島駅伝・健康マラソン大会	松之山グラウンド 松之山クロスカントリーコース
	2/4	日	松之山スキー競技大会	クロスカントリーコース 松之山温泉スキー場
	7/8	土	ながなわとび大会	松之山体育館
	9月又は11月	土	軽スポーツのつどい	松之山グラウンド・体育館
	通年		ジュニア選手育成強化推進事業	松之山地区

主催・種目	と き	曜日	内 容	会 場
小体連	9/26	火	第17回十日町市・津南町小学校親善陸上大会	十日町市陸上競技場
	2/3	土	第16回十日町市小学校親善スキー大会	吉田クロスカントリー競技場
中体連	6月		中越地区中学校卓球大会	川西総合体育館 十日町市総合体育館
			中越地区中学校野球大会	笹山野球場
			中越地区中学校バスケットボール大会	中里体育館 十日町市総合体育館
	9/27	水	四市二郡新人陸上大会	十日町市陸上競技場
	10/4	水	十日町市・中魚沼郡新人バスケットボール大会	中里体育館
			十日町市・中魚沼郡新人卓球大会	十日町総合体育館
			四市二郡新人剣道大会	川西総合体育館
	10/4～6	水 木 金	二市一郡新人ソフトテニス大会	総合公園庭球場
			十日町市・中魚沼郡新人野球大会	笹山野球場 総合公園野球場
			新潟県中学校アルペンスキー大会	松之山温泉スキー場
	1月		新潟県中学校クロスカントリースキー大会	吉田クロスカントリー競技場
			四市二郡新人クロカン大会	吉田クロスカントリー競技場
高体連	11/2, 3	木金	令和5年度秋季中越地区卓球大会	十日町市総合体育館
	11/10～12	金土	令和5年度秋季中越地区バスケットボール大会	十日町市総合体育館 中里体育館 他
	1月中旬		令和5年度新潟県高等学校総合体育大会クロスカントリースキー大会	吉田クロスカントリー競技場
スポーツ少年団	4/14	金	令和5年度総会	サンクロス十日町
	4/29	土	令和4年度入団認定式	十日町市総合体育館
	5/13	土	第46回新潟日報杯十日町市・津南町少年野球大会	十日町総合公園

5 十日町市総合型地域スポーツクラブ

(1) NPO法人ネージュスポーツクラブ

ア 名称及び目的

【名称】

特定非営利活動法人ネージュスポーツクラブ

設 立 平成20年 3月15日

法人登録 平成21年 3月12日

【目的】

本法人は、子供から高齢者あるいは競技者や一般市民に対して、健康な身体的确立維持、さらには楽しむスポーツのための環境や情報・技術などを提供する事業を行うことにより、「スポーツの振興」と「人々の豊かな暮らしの実現」及び「地域活性化」に寄与することを目的とする。

イ 令和5年度 NPO法人ネージュスポーツクラブ 役員名簿

役 職	氏 名
理 事 長	大 津 善 彦
副 理 事 長 (研修部会副会長)	滝 澤 貞 夫
副 理 事 長 (広報・イベント副会長)	村 山 芳 邦
副 理 事 長 (クラブ・スクール部会長)	尾 身 一 恵
理事・運営委員長 (広報・イベント部会長)	栢 森 俊 樹
理事・運営副委員長 (研修部会長)	川 崎 浩 子
理事・運営副委員長 (クラブ・スクール副会長)	高 橋 博 夫

役 職	氏 名
理 事	村 山 正 夫
理 事	高 橋 章
理 事	山 本 秋 彦
理 事	庭 野 好 則
理 事	松 永 哲 一
理 事	桑 原 秀 彦
理 事	滝 沢 美 香 子
理 事	関 口 芳 平
監 事	田 邊 誠
監 事	金 子 淳 一

役 職	氏 名
顧 問	保 坂 和 則
顧 問	吉 楽 一 彦
顧 問	田 村 俊 郎
顧 問	村 山 徹
顧 問	齋 藤 國 平

役 職	氏 名
顧 問	井 之 川 将 男
顧 問	福 崎 勝 幸
顧 問	関 口 陽 子
顧 問	上 村 良 一

(2) 令和4年度 NPO法人ネージュスポーツクラブ 事業報告

① スポーツ教室

教 室 名	開 催 日	会 場	人 数	回 数
Jr. アスリート教室	4月～翌年3月 毎週木曜日	十日町市総合体育館	182	全42回
エンジョイスポーツ教室	4月～翌年3月 第2・4土曜日	十日町市陸上競技場 十日町市総合体育館	272	全49回
卓球教室	4月～翌年3月 毎週木曜日	十日町市総合体育館	405	全44回
ヒップホップダンス教室	4月～翌年3月 毎週木曜日	中里Uモール	959	全37回
スポーツ吹矢教室	5月～翌年3月 第2・4火曜日	十日町市総合体育館 他	30	全37回
わんぱくきッズ教室	4月～翌年3月 第2・4水曜日	十日町市総合体育館	84	全26回

② フィットネス教室

教 室 名	開 催 日	会 場	人 数	回 数
エアロビクス教室	4月～翌年3月 毎週木曜日	十日町市武道館	544	全41回
ソフト エアロビクス教室	4月～翌年3月 毎週月曜日	十日町市総合体育館	801	全45回
にこやか教室	4月～翌年3月 毎週水曜日	十日町市総合体育館	255	全44回
いきいき体操教室	4月～翌年3月 毎週水曜日	中里体育館	464	全23回
ボールウォーキング教室	4月～翌年3月 第2・4火曜日	十日町市総合体育館ほか	220	全29回

③ サークル事業

事 業 名	開 催 日	会 場	人 数	回 数
ランニングサークル チーム新宅	4月～翌年3月 毎週水曜日・日曜日	本町アーケード、郊外コース 十日町市総合体育館	157	全31回
十日町アクティブ スポーツ(定期活 動)	4月～翌年3月 (活動日)	十日町市総合体育館ほか	305	全12回
十日町アクティブ スポーツ(ユニバー サルボッチャ)	4月～翌年3月 (活動日)	十日町市総合体育館ほか	323	全39回
十日町アクティブ スポーツ(車いすバ スケット)	4月～翌年3月 (活動日)	十日町市総合体育館ほか	462	全26回
TACジュニア	4月～翌年3月 毎月第2・3・4土曜日	十日町市陸上競技場ほか	686	全32回
TAC棒高	4月～翌年3月 毎週火・木・土曜日	十日町市陸上競技場ほか	142	全56回
慈光こども園(幼 児)	4月～翌年3月 毎月水曜日	慈光こども園	917	全44回
天使幼稚園(幼児)	4月～翌年3月 毎月金曜日	天使幼稚園	255	全40回
天使スマイルジュ ニア(小学生)	4月～翌年3月 毎月木曜日	天使幼稚園	219	全38回

④ イベント事業

事 業 名	開 催 日	会 場	人 数
市長杯ソフトバレーボール大会	5月8日(日)	十日町市総合体育館 アリーナ	36
会員交流会	8月28日(日)	十日町市総合体育館	32
清水建設(株)主催 パラスポーツ体験教室	9月24日(土)	十日町市総合体育館 アリーナ	80
フィールドフィットネスヨガ	10月8,9日(土・日)	当間高原リゾート	20

⑤ 講師派遣事業

事業名	開催日・回数	会場	人数
飛渡公民館 いきいき介護予防教室	4月～全11回	飛渡公民館ほか	96
市内小・中学校PTA行事等参加	4月～全13回	十日町小学校体育館ほか	940
NPO法人ほほえみ 介護予防・遊びケア教室	7/12(火)	川西総合体育館	10
市老連 女性部研修会	7/22(金)	松代総合体育館	50
五軒新田地区子供会	7/30(土)	東小学校体育館	30
小学校体育連盟 SAQトレーニング研修会	8/1(金)	十日町市総合体育館	30
NPO法人 ネットワーク雪の里	8/19(金)	十日町市総合体育館	15
川西高等特別支援学校 地域学習	9/14(水)	十日町市総合体育館	11
十日町市障がい者福祉協会 ボッチャ講習会	10/26(水)	中里体育館	15
十日町市社会福祉協議会 介護予防ボランティア育成事業	10/26(水)ほか全3回	水沢公民館ほか	39
健活フェスタ ボッチャ教室	11/5(土)	キナーレ	50
中里地区老人クラブ連合会 ボッチャ交流会	11/17(木)	中里体育館	60
NPO法人ほほえみ 親子ふれあい遊び教室	11/18(金)	川西高齢者コミュニティセンター	10

(3) 令和5年度 NPO法人ネージュスポーツクラブ 事業計画

事業名	募集対象	期 日	曜 日	時 間	会 場
スマイルスポーツ教室	小学生	4月～翌年3月	毎週木曜日	18:00～19:30	十日町市総合体育館
エンジョイスports教室	小学生	4月～翌年3月	毎週金曜日	17:00～18:30	中里体育館
ヒップホップダンス教室	小学3年生～中学生	4月～翌年3月	毎週木曜日	19:30～20:30	中里Uモール
	幼児～小学2年生	4月～翌年3月	毎週木曜日	18:30～19:30	中里Uモール
わんぱくきッズ教室	幼児	4月～翌年3月	毎月土曜日（月1～2回）	9:30～10:30	十日町市総合体育館
卓球教室	どなたでも	4月～翌年3月	毎週木曜日	18:30～20:30	十日町市総合体育館
ポールウォーキング教室	どなたでも	4月～翌年3月	第2・4火曜日	10:00～11:30	十日町市総合体育館 他
中里ポールウォーキング教室	どなたでも	4月～翌年4月	第2・5金曜日	9:45～11:30	中里体育館

② フィットネス教室

事業名	募集対象	期 日	曜 日	時 間	会 場
エアロビクス教室	どなたでも	4月～翌年3月	毎週木曜日	19:30～20:30	十日町市武道館剣道場
ソフトエアロビクス教室	どなたでも	4月～翌年3月	毎週月曜日	10:00～11:00	十日町市総合体育館
にこやか教室	どなたでも	4月～翌年3月	毎週水曜日	10:00～11:15	十日町市武道館剣道場
いきいき体操教室	どなたでも	4月～翌年3月	毎週水曜日	10:00～11:00	中里体育館 中里保健センター

③ サークル事業

事業名	募集対象	期 日	曜 日	時 間	会 場
げんきアップ教室	どなたでも	4月～翌年3月	毎月第1・3木曜日	9:30～11:00	十日町市武道館剣道場
ランニングサークル チーム新宅	どなたでも	4月～翌年3月	毎週水・日曜日	水曜日 19:30～ 日曜日 8:00～	十日町市内アーケード通り 郊外のコース
十日町アクティブ スポーツ	どなたでも	4月～翌年3月	毎月第4日曜日	9:30～11:30	十日町市総合体育館
十日町アスレチック クラブ（ジュニア）	小学生～中学生	4月～翌年3月	毎月第2・3・4土曜日	13:30～15:30	十日町市陸上競技場 他
十日町アスレチック クラブ（棒高跳・投擲）	中学生～高校生 棒高跳・投擲選手	4月～翌年3月	随時計画による	随時計画による	十日町市陸上競技場 他

④ イベント事業

事業名	期 日	会 場
市長杯ソフトバレーボール大会	5月14日（日）	十日町市総合体育館
パラスポーツサポーター養成講習会	未定	川西中学校
コーディネーショントレーニングを学ぶ会	8月	十日町市総合体育館
十日町CUP2023	9月9日（土）	十日町市総合体育館
ユニバーサルスポーツフェスタ	10月15日（日）	十日町市総合体育館
ウォーキングイベント	未定	市内
子育て勉強会	11月	十日町市総合体育館
ジュニア選手のための実力UPセミナー	11月	十日町市総合体育館
にこにこスノーパーク（雪まつり事業）	2月	未定

⑤ 受託事業

事業名	期日・活動内容	会場
スポーツ推進計画重点取組事業	通年 (1) 地域でのスポーツ活動の充実 (2) 児童生徒の体力向上 (3) 指導者の育成	市内各所
幼保運動あそび教室	5月～翌年3月 幼児対象運動あそび	公立・私立・地域保育所 認定こども園
介護予防運動教室	4月～翌年3月 市内各団体対象（高齢者）の健康体操	各地域集会所 他
市長杯ソフトバレーボール大会 事務事業	通年 大会開催に関わる事務事業	十日町市総合体育館
十日町市障がい者スポーツ・ レクリエーション普及促進事業	通年 障がい者スポーツ促進 支援体制の構築	十日町市総合体育館 他
健康づくり支援事業 (にこやか教室)	通年 高齢者対象の健康体操	十日町市総合体育館
高齢者健康づくり支援事業 (いきいき体操教室)	通年 高齢者対象の健康体操	中里体育館
新潟県障害者スポーツ協会 連携事業	通年 パラスポーツ体験会、指導者講習会等	十日町市総合体育館 他

⑥ 講師派遣事業

事業名	期日・対象者	会場
親子運動教室	幼児・小中学生	各保育園・学校
コーディネーション トレーニング教室	幼児・小中学生	各保育園・学校
SAQトレーニング教室	幼児・小中学生	各保育園・学校
健康体力づくり教室	企業・団体・高齢者サークル・老人会	企業・集会場・公民館
ユニバーサルボッチャ教室	幼児・小中学生・企業・団体・ 高齢者サークル・老人会・福祉事業所	各保育園・学校・企業 ・集会場・公民館

⑦ 会議開催・参加

事業名	期日	会場
定期総会	5月20日（土）	クロステン
理事会（年3回）	8月・12月・令和5年4月	十日町市総合体育館
運営委員会（毎月第2水曜日）	6/14 7/12 8/9 9/13 10/11 11/8 12/3 1/10 2/14 3/13	十日町市総合体育館
各事業部会	随時	十日町市総合体育館
令和6年度定期総会	令和6年5月	未定

6 十日町体力づくり支援センター

(1) 十日町体力づくり支援センター

ア 運営法人名称及び経緯

【運営法人名称】

公益財団法人体力づくり指導協会
 設 立 昭和 40 年 9 月
 十日町支部設立 昭和 60 年 9 月

【経緯】

十日町市(新潟県)の地域活性化事業計画と健康体力づくり振興計画の一環として、十日町市長から健康体力増進のための運動施設設置の要請があった。昭和60年協会は、(財)日本宝くじ協会から建築資金(1.9億円)の助成を受け、室内温水プール施設を設置。その後平成18年に体育館(スタジオ)を増築し十日町市ならびに周辺地域の人たちの健康増進、体力の増強を図っている。

イ 令和5年度 公益財団法人体力づくり指導協会役員名簿 十日町体力づくり支援センター運営委員会・幹事会名簿

役 職	氏 名
理 事 長	佐 藤 裕 彦
専 務 理 事	佐 久 間 睦 美
常 務 理 事	本 庄 勇 二
施 設 長	本 間 陽 子
マネージャー	須 藤 一 毅

役 職	氏 名
顧 問	関 口 芳 史
運 営 委 員	池 田 克 也
運 営 委 員	渡 辺 正 範
運 営 委 員	鈴 木 一 郎
運 営 委 員	佐 藤 裕 彦
運 営 委 員	佐 久 間 睦 美
運 営 委 員	本 庄 勇 二
幹 事	小 林 良 久
幹 事	庭 野 日 出 貴
幹 事	高 橋 秀 彰
幹 事	本 間 陽 子

(2) 令和4年度 十日町体力づくり支援センター 事業報告

① 一般開放・特別一般開放

教 室 名	開 催 日	会 場	人数	回数
一般開放	通 年	十日町体力づくり支援センター	3,130	277日
特別一般開放	祝 日 (3日)	十日町体力づくり支援センター	135	3

② 受託事業

教 室 名	開 催 日	会 場	人数	回数
介護予防事業	通 年	各会場	749	88
介護予防教室外部指導	通 年	各会場	1,700	188
無料水泳講習会	通 年	十日町体力づくり支援センター	812	40
指導員派遣	通 年	各会場	257	10
施設貸出	通 年	十日町体力づくり支援センター	256	17

③ 体力測定事業

教 室 名	開 催 日	会 場	人数	回数
体力測定	通 年	十日町体力づくり支援センター	378	4

④ 各種講習会

事業名	開催日	会場	人数
特別講習会	4月～3月	十日町体力づくり支援センター	102
校内・課外活動事業	4月～3月	十日町体力づくり支援センター、他	794

(3) 令和5年度 十日町体力づくり支援センター 事業計画

① 健康増進施設運営事業

事業名	募集対象	期日	会場
一般開放事業	どなたでも	通年	十日町体力づくり支援センター

② 受託事業

事業名	募集対象	期日	会場
介護予防事業	どなたでも	通年	十日町体力づくり支援センター
健康運動事業	どなたでも	通年	十日町体力づくり支援センター
介護予防事業	どなたでも	通年	十日町体力づくり支援センター

③ 体力測定事業

事業名	募集対象	期日	会場
体力測定	どなたでも	通年	十日町体力づくり支援センター

④ 講習会実施事業

事業名	募集対象	期日	会場
アクア・スタジオ教室講習会事業	どなたでも	通年	十日町体力づくり支援センター
校内・課外活動事業	どなたでも	通年	十日町体力づくり支援センター

7 十日町市スポーツコミッション

(1) 十日町市スポーツコミッション

ア. 名称及び目的

【名称】

十日町市スポーツコミッション

設立 平成25年5月29日

【目的】

本会は、十日町市において、市民団体が連携し、スポーツキャンプ、スポーツ合宿及びスポーツイベントに並びにこれらに関する事業を通して経済的効果や社会的効果を発揮させ、地域づくりや地域の活性化に寄与することを目的とする。

イ. 令和5年度 十日町市スポーツコミッション 役員名簿

役 職	氏 名
会 長(理 事 長)	福崎 勝幸
副会長(副理事長)	柳 一成
副会長(副理事長)	保坂 和則
副会長(副理事長)	大津 善彦
幹 事 長	若山 裕
副幹事長	小泉 等
副幹事長	森 嘉紀

役 職	氏 名
理 事	波形 信也
理 事	貝沢 友也
理 事	小杉 幸二

監 事	氏 名
監 事	春日 清茂
監 事	俵山 紘明

(2) 令和4年度 十日町市スポーツコミッション 事業報告

【組織化・基盤整備事業】

期日・期間	事業項目
5/27(金)	定期総会
年間	会議開催（定期的） 理事会[6/20(月)、11月7(月)、1.23(月)、3/20(月)] 三役会[7/29(金)、10/27(木)、12/19(月)、2/27(月)]
年間	正会員・賛助会員加入推進 説明会開催 イベント開催時(マリノスPR会等)及び通年PR募集活動 幹事会において定期的に進捗状況の確認 6/1(水)十日町旅館組合定例会出席 9/16(金)(一社)十日町市スポーツ協会理事会にて説明会 10/10(月)(一社)十日町市スポーツ協会体育祭出席 11/11(金)マスコミとの懇談会開催 12/10(土)十日町市野球連盟100周年記念祝賀会出席 1/18(水)十日町市スポーツ協会新年会出席
年間	ボランティア加入推進 説明会開催 スポーツ団体を主対象にヒアリング等の実施により登録を推進
年間	ホームページ、フェイスブック運営
年間	ランチボックス営業販売 429個
年間	諸団体加盟 日本スポーツコミッション加入、JSTA加入
年間	検証・調査・提案

【自主事業】

期日・期間	事業項目
年間	スポーツキャンプ・合宿誘致事業
7月・9月	ランニングチーム「チーム新宅」合宿企画誘致 及び 支援事業…中止
10/8(土)・9(日)	横浜FマリノスホームゲームPR会

〔委託事業〕

期日・期間	事業項目
7/1(金)～1/31(火)	スポーツキャンプ・合宿誘致事業合宿誘致営業業務委託事業

〔大会、イベント協力、支援事業〕

期日・期間	事業項目
通年	「パラスポーツ普及促進(共生社会実現)事業」(NPO法人ネージュスポーツクラブ)
7/23(土)～24(日)	グランセナ新潟合宿(十日町市サッカー協会)
7/29(金)～31(日)	U-16十日町カップサッカーカーニバル2022(サッカー協会)
9/19(月)	新潟アルビレックスBbプレシーズンマッチ(十日町市バスケットボール協会)
9/24(土)	十日町長距離カーニバル(十日町市陸上競技協会)
10/15(土)	アルビレックス新潟レディース トレーニングマッチ 主催
10/23(日)	「ユニバーサルスポーツフェスタ」(NPO法人ネージュスポーツクラブ)
12/3(土)	十日町CUP2022(ユニバーサルボッチャ大会)(NPO法人ネージュスポーツクラブ)

〔地域ツーリズム研究会(第3期新潟県スポーツと地域活性化の好循環創出事業)〕

期日・期間	事業項目
11/21(月)・22(火)	先進地視察(愛知県いなべ市)
11/29(火)	第1回地域ツーリズム研究会キックオフミーティング
1/25(水)	第2回地域ツーリズム研究会(第1回ワークショップ)
2/20(月)	第3回地域ツーリズム研究会(第2回ワークショップ)
3/4(土)・5(日)	試行的事業実施
3/20(月)	第4回地域ツーリズム研究会(全体会)

〔その他〕

期日・期間	事業項目
年間	視察対応(受入)、講師派遣
年間	地域活性学会誘致活動

(3) 令和5年度 十日町市スポーツコミッション 事業計画

【組織化・基盤整備事業】

期日・期間	事業項目
5/26 (金)	定期総会 (クロステンにて)
年間	会議開催 (定期的) 理事会〔6/19 (月)、8/21 (月)、11/6 (月)、1/22 (月)、3/11 (月)〕 三役会〔7/24 (月)、10/23 (月)、12/18 (月)、2/26 (月)〕
年間	正会員・賛助会員加入推進 説明会開催 イベント開催時(マリノスPR会等)及び通年PR募集活動 幹事会において、定期的に進捗状況の確認
年間	ボランティア加入推進 説明会開催 スポーツ団体を主対象にしたヒアリング等の実施により登録を推進
年間	ホームページ、フェイスブック運営
年間	ランチボックス営業販売
年間	諸団体加盟 日本スポーツコミッション加入 JSTA加入 十日町市観光協会加入 日本スポーツコミッション主催のセミナー、研究会等への参加
年間	検証・調査・提案

【自主事業】

期日・期間	事業項目
年間	スポーツキャンプ・合宿誘致事業
7月・9月	ランニングチーム「チーム新宅」合宿誘致 及び 支援事業
11月	横浜FマリノスホームゲームPR会

【大会・イベント協力・支援事業】

期日・期間	事業項目
通年	「パラスポーツ普及促進 (共生社会実現) 事業」 (NPO法人ネージュスポーツクラブ)
8/1(火)～8/3(木)	U-16十日町カップサッカーカーニバル2023 (十日町市サッカー協会)
9/9 (土)	十日町CUP2023 (ユニバーサルボッチャ大会) (NPO法人ネージュスポーツクラブ)
9/18 (月)	新潟アルビレックスBBプレシーズンマッチ (十日町市バスケットボール協会)
9/23 (土)	十日町長距離カーニバル (十日町市陸上競技協会)
10/15 (日)	「ユニバーサルスポーツフェスタ」 (NPO法人ネージュスポーツクラブ)

【地域ツーリズム研究会 (第3期新潟県スポーツと地域活性化の好循環創出事業)】

期日・期間	事業項目
年間	地域ツーリズム研究会 (ワークショップ開催、試行的事業実施)

【クロアチア・ホームタウン・クラブとの連携】

期日・期間	事業項目
年間	共同事業パートナーとして事業推進

【その他】

期日・期間	事業項目
年間	視察対応 (受入)、講師派遣
年間	地域活性学会誘致活動

8 資料

(1) 十日町市全国大会等出場激励金交付要綱

(趣旨)

第1条 この告示は、十日町市青少年の文化活動の推進及びスポーツ競技力の向上を図るため、北信越大会以上の大会等（音楽、芸術、文化、スポーツ活動等の大会又はコンクールをいう。以下同じ。）に出場又は参加をするものに対して激励金を交付するものとし、その交付に関しては、十日町市補助金等交付規則（平成17年十日町市規則第64号。以下「規則」という。）に定めるもののほか、この告示に定めるところによる。

(交付対象者等)

第2条 激励金の交付の対象となるものは、次の要件を満たす団体又は個人とする。

(1) 団体として激励金の交付を受けることのできるものは、市内の団体又は学校とする。ただし、大会等に出場又は参加をする者が、市内に居住している場合に限る。

(2) 個人として激励金の交付を受けることのできる者は、新潟県、北信越又は日本の代表若しくはチームの一員として出場する満30歳以下の者（監督、コーチ、マネージャー及び引率者は除く。）であって、次のいずれかに該当するものとする。ただし、障がい者部門で出場する者については、年齢制限を設けないものとする。

ア 市内に居住している者

イ 十日町市出身の学生であって、その保護者が市内に居住しているもの

ウ 十日町市出身者であって、特に十日町市とのかかわりが深いものとして市長が認めたもの

(交付対象事業)

第3条 激励金の交付の対象となる大会等は、北信越大会、全国大会又は国際大会規模であって、次のいずれかに該当し、かつ、出場する者が新潟県予選会等の通過、推薦等による新潟県、北信越又は日本の代表である者（障がい者部門で出場する者を除く。）とする。

(1) 文部科学省、都道府県教育委員会、全国小・中学校及び高等学校の各種連盟又は日本体育協会（傘下体協）が主催するもの

(2) 前号以外の団体が主催するもののうち、市長が適当と認めるもの

(激励金の交付の制限)

第4条 交付対象者が、上位大会（全国大会又は国際大会をいう。以下同じ。）及び上位大会につながる予選会として設けられた北信越大会に出場する場合は、上位大会と北信越大会に重複して激励金の交付を申請することはできないものとする。

る。

2 団体に所属する個人は、当該団体と個人に重複して激励金の交付を申請することはできないものとする。

3 激励金の交付は、同一年度内において、同一交付対象者につき3回までに限る。

(激励金の額)

第5条 激励金は、出場激励費として次の額を交付する。

(1) 北信越大会規模の大会については、1人につき5,000円とする。ただし、大会等が新潟県内で開催される場合は1人につき3,000円とする。

(2) 全国大会規模の大会については、1人につき10,000円とする。ただし、大会等が新潟県内で開催される場合は1人につき5,000円とする。

(3) 国際大会規模の大会については、1人につき30,000円とする。ただし、大会等が日本国内で開催される場合は1人につき10,000円とする。

(4) 前号のうち、オリンピック競技大会及びパラリンピック競技大会については、1人につき100,000円とする。

(交付申請)

第6条 激励金の交付を受けようとするものは、激励金交付申請書に次に掲げる書類を添付して市長に申請しなければならない。

(1) 大会等の開催要項又はプログラム

(2) 出場者一覧表及び参加申込書

(3) 新潟県予選会等の通過、推薦等により、新潟県、北信越又は日本の代表として出場することが証明できるもの（予選会等の開催要項及び当該予選会等の結果等）

(4) その他市長が必要と認めるもの

(交付決定)

第7条 市長は、前条に規定する申請があった場合は、その内容を審査し、適当と認めたときは、激励金交付決定通知書により当該申請をした者に通知するものとする。

(実績報告及び請求)

第8条 前条の規定により激励金の交付の決定を受けたものは、大会等の終了後速やかに実績報告書及び請求書を市長に提出しなければならない。

(激励金の交付)

第9条 市長は、前条の規定による実績報告及び請求があった場合は、その内容を確認し、適当と認めたときは、速やかに当該実績報告及び請求をした者に激励金を交付するものとする。

(激励金の返還)

第10条 市長は、虚偽その他不正の行為で激励金を受けたと認めたものに対し、

激励金の全部又は一部を返還させることができる。

(その他)

第11条 この告示に定めるもののほか必要な事項は、市長が別に定める。

附 則

この告示は、平成30年4月1日から施行する。

附 則

この告示は、公布の日から施行する。

(2) 十日町市体育施設一覧・問い合わせ先

	施設名 ()は竣工日	規模	施設電話番号	問い合わせ先
A	総合体育館 (S59.12.4)	(1階)屋内運動場、トレーニングルーム、卓球練習室 (2階)アリーナ (3階)ギャラリー、ランニング走路、クライミングウォール	025-752-4377	十日町市総合体育館 (NPO法人ネージュ スポーツクラブ) 025-752-4377
	武道館 (S56.3.31)	柔道場、剣道場、空手道場、相撲場	025-752-4377	
	笹山野球場 (S57.10.28)	両翼91m、中堅120m、内野(クレー)、外野(芝生)	—	
	信濃川運動公園 (S51.7.27)	野球場3面、テニスコート8面(クレー)	—	
	水沢運動公園 (H1.12.10)	ゲートボール場6面	—	
	陸上競技場 (S61.11.25)	第2種公認競技場(全天候型、400mトラック)	025-757-2090	
	総合公園 (H2.10.12)	野球場(両翼91m、中堅120m、内野(クレー)、 外野(芝生)、ナイター照明設備) テニスコート12面(砂入人工芝、ナイター照明設備)	025-757-1099	
B	川西総合体育館 (S53.10.28)	(1階)アリーナ、トレーニング室 (2階)ギャラリー、ランニングコース、剣道場、柔道場	025-768-2167	川西総合体育館 (NPO法人ほほえみ) 025-768-2167
	橘運動場 (S62.10.14)	グラウンド	—	
	庚塚運動場 (S54.9.15)	野球場(両翼98m、中堅122m、内野(クレー)、 外野(芝生)、ナイター照明設備) テニスコート2面(全天候舗装、ナイター照明設備)	—	
	スポーツパレス川西 (H11.3.3)	ゲートボール場2面、テニスコート1面(砂入人工芝)	—	
C	中里体育館 (H26.1.31)	(1階)アリーナ、キッズルーム (2階)ランニングコース、柔道場、剣道場(空手道場)	025-755-5240	中里体育館 (NPO法人ネージュ スポーツクラブ) 025-755-5240
	中里グラウンド (S54.8)	グラウンド、ナイター照明設備	—	
	倉俣グラウンド	グラウンド	—	中里公民館 025-763-2493
D	松代総合体育館 (S59.4.1)	(1階)ビロティ、直送路77m、投球練習場 (2階)アリーナ (3階)ランニングコース、トレーニング室、柔剣道場	025-597-3752	松代公民館 025-597-2301
	松代グラウンド (S59.4.1)	野球場		
	松代クロスカントリーコース (H2.11)	延長2.1km		
E	松之山体育館 (S55.3.31)	アリーナ	—	松之山公民館 025-596-2265
	松之山グラウンド (H2.9.27)	グラウンド、ナイター照明設備	—	
	松之山クロスカントリーコース (H19.10)	延長1.9km	—	
	松之山プール (S46.5.31)	大プール(25m×12.95m)、小プール(8.5m×8.5m)	—	
F	白倉運動場 (S63.8.26)	グラウンド	—	川西公民館 025-768-2308
G	吉田クロスカントリーハウス (H18.10)	地下1階、地上2階	025-752-3103	スポーツ振興課 025-756-5013
	吉田クロスカントリー競技場 (H17.3)	FIS公認クロスカントリーコース1.3km～5kmの7コース 多目的広場(芝生広場、多目的走路)		
H	吉田ふれあいスポーツセンター (H7.10.13)	ゲートボール場2面、テニスコート1面、ゴルフ練習打席8打席(人工芝)	025-752-0670	スポーツ振興課 025-756-5013
I	当間多目的グラウンド (H12.11.6)	サッカーコート(天然洋芝)2面、観客スタンド	025-758-4501	榊当間高原リゾート 025-758-4888
	当間多目的グラウンドクラブハウス (H24.7.14)	地下1階、地上1階		
J	飛渡運動広場 (S61.10.25)	野球場(左翼92m、中堅112m、右翼80m) 陸上競技場トラック(200m)	—	スポーツ振興課 025-756-5013
	市民プール (S40.7.31)	大プール(50m×19m)、幼児用プール(13m×17m、円形プール)	025-752-0737	

(3) 十日町市体育施設使用料一覧表

① 専用使用料（屋内体育施設）

施 設 名	専用使用料（1時間につき）
総合体育館 A	
アリーナ	1,300 円（1/2面は1/2料金）
アリーナ照明	2,400 円（1/2面は1/2料金）
屋内グラウンド	1,300 円（1/2面は1/2料金）
屋内グラウンド照明	600 円（1/2面は1/2料金）
屋内グラウンド暖房	1,800 円
卓球室	600 円
会議室、選手控室、放送室	600 円（1室につき）
武道館 A	
相撲場、空手道場、剣道場、柔道場	650 円（1室につき）
各室照明	500 円
会議室	300 円
川西総合体育館 B	
アリーナ	1,300 円（1/2面は1/2料金）
アリーナ照明	2,400 円（1/2面は1/2料金）
ステージのみ	600 円
武道場	350 円（1室につき）
武道場（照明）	240 円（1室につき）
会議室（大）、研修室	1,200 円（1室につき）
会議室（小）、放送室	350 円（1室につき）
中里体育館 C	
アリーナ	1,300 円（1/2面は1/2料金）
アリーナ照明	2,400 円（1/2面は1/2料金）
剣道場（空手道場）、柔道場	650 円（1室につき）
剣道場（空手道場）、柔道場照明	500 円（1室につき）
キッズルーム	600 円
会議室、選手控室、談話室	600 円（1室につき）
松代総合体育館 D	
アリーナ	1,300 円（1/2面は1/2料金）
アリーナ照明	2,400 円（1/2面は1/2料金）
ステージのみ	600 円
武道場	650 円
武道場照明	500 円
会議室	600 円
和室	350 円
松之山体育館 E	
アリーナ	650 円（1/2面は1/2料金）
アリーナ照明	1,200 円（1/2面は1/2料金）
ステージのみ	350 円
ミーティングルーム	240 円（1室につき）
吉田クロスカントリーハウス G	
ボランティアルーム	450 円（ただし、大会等で利用する場合は、競技場の使用料に含まれます。） （1室につき）
研修室	
多目的室	
吉田ふれあいスポーツセンター H	
ゲートボールコート	1,200 円（1時間1面につき）
テニスコート	2,400 円（1時間1面につき）
会議室	1,200 円（1時間1室につき） （ただし、半室の場合は1/2の料金とします。）

施 設 名	専用使用料（１時間につき）
当間多目的グラウンド I	
クラブハウス 会議室	600 円（１時間１室につき）
クラブハウス 更衣室、審判室	600 円（１時間１室につき）
スポーツパレス川西 B	
ゲートボールコート	1,200 円（１時間１面につき）
テニスコート	2,400 円（１時間１面につき）
運動場	2,400 円（１時間１面につき）
休憩室、ミーティングルーム	600 円（１時間１室につき） （上記施設と併せて利用するときは、無料とします。）

- 1 体育又はスポーツ以外の目的で利用する場合の使用料は２倍とする。
- 2 備考１の規定にかかわらず、営利を目的として利用する場合又は入場料等を徴収して利用する場合の使用料は、３倍とする。
- 3 利用が広域２市町（十日町市、津南町）外の者の場合の使用料は１．５倍とする。
- 4 使用料を１時間について定める場合において、30分以下の使用料は、半額とする。
- 5 利用時間外であって教育委員会が特別事情があると認めた場合は、使用料を徴収することができる。

※ 施設名内のアルファベットは問合せ先です。

② 専用使用料（屋外体育施設）

施 設 名	専用使用料（１時間につき）
笹山野球場 A	800 円
信濃川運動公園 A	
野球場（A～C）	500 円（１面につき）
テニスコート	150 円（１面につき）
水沢運動公園 A	
ゲートボール場	150 円（１面につき）
陸上競技場 A	
競技場	2,200 円 （ただし、大会等で独占的に利用する場合）
	1,000 円 （ただし、練習会等で他の利用者と共に利用する場合）
夜間照明	700 円
本部、役員室、審判員室、会議室	300 円（１室につき） （ただし、大会等で利用する場合は、競技場の使用料に含まれます。）
橘運動場 B	300 円
中里グラウンド C	500 円
夜間照明	7,200 円
庚塚運動場 B	
野球場	800 円
夜間照明	7,200 円
テニスコート	200 円（１面につき）
夜間照明	700 円（１面につき）
飛渡運動公園 J	300 円

施 設 名	専用使用料（１時間につき）
当間多目的グラウンド I	
グラウンド	8,000 円（１面につき）
白倉運動場 F	300 円
倉俣グラウンド C	300 円
松代グラウンド D	300 円
松之山グラウンド E	500 円
夜間照明	7,200 円
吉田クロスカントリー競技場 G	
クロスカントリー競技場	4,000 円 (ただし、大会等で独占的に利用する場合)
	1,500 円 (ただし、練習会等で他の利用者と共に利用する場合)
夜間照明	1,200 円
多目的広場	1,000 円
松代クロスカントリーコース D	2,000 円 (ただし、大会等で独占的に利用する場合)
	750 円 (ただし、練習会等で他の利用者と共に利用する場合)
松之山クロスカントリーコース E	2,000 円 (ただし、大会等で独占的に利用する場合)
	750 円 (ただし、練習会等で他の利用者と共に利用する場合)
総合公園 A	
野球場	800 円
夜間照明	7,200 円
テニスコート	600 円（１面につき）
夜間照明	700 円（１面につき）

- 1 体育又はスポーツ以外の目的で利用する場合の使用料は２倍とする。
- 2 備考１の規定にかかわらず、営利を目的として利用する場合又は入場料等を徴収して利用する場合の使用料は、３倍とする。
- 3 利用が広域２市町(十日町市、津南町)外の者の場合の使用料は１．５倍とする。
- 4 使用料を１時間について定める場合において、30分以下の使用料は、半額とする。
- 5 利用時間外であっても教育委員会が特別事情があると認めた場合は、使用料を徴収することができる。

※ 施設名内のアルファベットは問合せ先です。

③ 個人使用

施設名	種 類		個 人 使 用 料 (円)				
			一 般	高校生	中学生	小学生	幼 児
A券 市総合体育館(トレーニング室を含む。) A ※A券でB券の施設も利用することができます。	1回券 (1回の入場につき)		450	300	150	—	—
	定期券	1か月券	3,600	2,400	1,200	—	—
		3か月券	7,200	4,800	2,400	—	—
		6か月券	10,800	7,200	3,600	—	—
		12か月券	15,800	10,800	5,400	—	—
B券 市総合体育館(トレーニング室を除く。) A 武道館 A 川西総合体育館 B 中里体育館 C 松代総合体育館 D 松之山体育館 E	1回券 (1回の入場につき)		350	200	150	150	無料
	定期券	1か月券	1,400	1,000	600	600	
		3か月券	2,880	2,000	1,200	1,200	
		6か月券	4,300	3,000	1,800	1,800	
		12か月券	7,200	5,000	3,000	3,000	
陸上競技場 A	1回券 (1回の入場につき)		200		100	100	無料
	定期券	1か月券	1,000		500	500	
		3か月券	2,000		1,000	1,000	
		シーズン券	3,000		1,500	1,500	
吉田クロスカントリー 競技場 G	1回券 (1回の入場につき)		300		150	150	無料
吉田ふれあいスポーツ センター H	ゲートボール (1人1日につき)		350		150	150	無料
	ゴルフ (1回50球につき)		600				
市民プール J	1回券 (1回の入場につき)		350		200	200	100
松之山プール E	1回券 (1回の入場につき)		350		200	200	100

- 1 定期券の有効期限の開始日は、その発行日からとする。
 - 2 利用が広域2市町(十日町市、津南町)外の者の場合の使用料は1.5倍とする。
 - 3 A券は総合体育館(トレーニング室を含む。)のほか、川西総合体育館、中里体育館、松代総合体育館、松之山体育館及び武道館を利用することができる。
 - 4 B券は総合体育館(トレーニング室を除く。)のほか、川西総合体育館、中里体育館、松代総合体育館、松之山体育館及び武道館を利用することができる。
 - 5 幼児の利用及び小学生のプールの利用については、高校生以上の者の同伴を必要とする。
 - 6 1回券は、入場1回限り有効とする。
- ※ 十日町市総合体育館のトレーニング室を利用する場合は初回に登録講習会の受講が必要です。

④ 備品使用料

施設名	備品名	使用料
屋内体育施設 屋外体育施設	放送設備	240 円 (一式につき)
	電光掲示板	240 円 (1組につき)
	移動式ステージ	240 円 (1組につき)
	電子時計装置(スリットビデオ含む)	1,800 円 (一式につき)
	電光表示装置	1,800 円 (一式につき)
	記録処理装置	1,200 円 (一式につき)
陸上競技場	日本陸上競技連盟競技規則に準ずる大会	900 円 (一式につき)
	次の用具に限り、練習に利用する場合は、無料とする。 スターティングブロック、ハードル、支柱、バー、マット、移動障害物	
当間多目的グラウンド	サッカー用具	300 円 (1日につき)
	電動ラインカー	3,000 円 (1日につき)

1 30分以下の使用料は、半額とする。

スポーツ合宿誘致支援に関わる体育施設使用料の緩和について

支援の内容

市外利用者が体育施設を利用した場合、使用料が通常料金の1.5倍となりますが、下記適用条件を満たした団体に限り、その使用料を1.5倍とせず通常料金とする。

適用条件

市内体育施設を利用し、スポーツ合宿を実施する団体で、市内宿泊施設等に宿泊をすること。ただし、当間多目的グラウンド（クロアチアピッチ）については、利用形態が特殊なため適用除外とする。

適用年月日

平成22年12月1日

⑤ 学校開放使用料

使用区分	屋内運動場面積 (平方メートル)	使用料（1時間につき）		
		屋内運動場	屋外運動場	屋内照明施設
川治小学校	801以上	500円	300円	1,000円
十日町中学校	〃	〃	〃	〃
中条中学校	〃	〃	〃	〃
南中学校	〃	〃	〃	〃
吉田中学校	〃	〃	〃	〃
下条中学校	〃	〃	〃	〃
水沢中学校	〃	〃	〃	〃
川西中学校	〃	〃	〃	〃
中里中学校	〃	〃	〃	〃
松代中学校	〃	〃	〃	〃
十日町小学校 (新体育館)	601以上800以下	300円	300円	500円
東小学校	〃	〃	〃	〃
水沢小学校	〃	〃	〃	〃
西小学校	〃	〃	〃	〃
千手小学校	〃	〃	〃	〃
田沢小学校	〃	〃	〃	〃
松之山小学校	〃	〃	〃	〃
旧貝野小学校	〃	〃	〃	〃
十日町小学校 (西体育館)	600以下	200円	300円	500円
中条小学校	〃	〃	〃	〃
飛渡第一小学校	〃	〃	〃	〃
吉田小学校	〃	〃	〃	〃
鑑島小学校	〃	〃	〃	〃
下条小学校	〃	〃	〃	〃
馬場小学校	〃	〃	〃	〃
上野小学校	〃	〃	〃	〃
橘小学校	〃	〃	〃	〃
松代小学校	〃	〃	〃	〃
旧八箇小学校	〃	〃	〃	〃
旧東下組小学校	〃	〃	〃	〃
旧倉俣小学校	〃	〃	〃	〃
旧松里小学校	〃	〃	〃	〃
旧浦田小学校	〃	〃	〃	〃

- 1 使用する面積が2分の1以下の場合は、半額とする。
- 2 市外の者が使用する場合の使用料は、1.5倍とする。
- 3 松代小学校のプール使用料は、一般・高校生300円、中学生・小学生200円、幼児100円とする。
- 4 松代中学校の屋外運動場の照明施設使用料は、1時間につき3,000円とする。
- 5 十日町中学校及び川西中学校の多目的運動場の使用料は、それぞれ1時間につき300円とする。
- 6 十日町中学校、南中学校及び水沢中学校の柔剣道場の使用料は、それぞれ1室1時間につき300円とし、照明施設使用料は、それぞれ1室1時間につき200円とする。
- 7 使用料を1時間について定める場合において、30分以下の使用料は、半額とする。

(4) 体育施設の使用料減免基準

十日町市体育施設条例施行規則第5条別表 使用料の減免（専用使用）基準

対象		減免率	
		施設・暖房及び備品	照明設備
十日町市及び教育委員会		100%	100%
国及び地方公共団体		50%	50%
市内の青少年育成団体		100%	100%
市内の小学校、中学校及び特別支援学校		100%	100%
市内の市立学校以外の学校		50%	50%
市内の児童福祉法に規定する保育所及び認定こども園		100%	100%
市内の社会教育関係団体 ※ 1	営利を目的としない 公益的な事業	50%	50%
市内の社会福祉関係団体		100%	50%
市内の障がい者関係団体		100%	50%
市内の地域振興関係団体		100%	50%
その他教育委員会が必要と認めた場合		必要と認めた率	

※1 (一社)十日町市スポーツ協会加盟団体、十日町市スポーツ少年団加盟団体、公民館などで活動している団体のうち、社会教育関係団体と認定された団体など

備 考

令和3年4月1日施行

十日町市立小学校及び中学校施設等の使用条例第5条第2項 使用料の減免基準 内規

十日町市立小学校及び中学校施設等の使用条例第5条第2項における使用料の減免については、十日町市体育施設条例施行規則第5条における使用料の減免（専用使用）に係る基準を準用するほか、次のとおりとする。

分類	区分	減 免 申請書	使用料減免率		使用許可申請書及び 減免申請書の記名	要綱 資料
			使用料	照明設備		
1	小学生及び中学生の育成を目的とした活動の使用	省略	100%	100%	主催又は主管団体代表者の記名	不要
2	市内の地域の行事の使用	省略	100%	100%	主催又は主管団体代表者の記名	不要
3	市内のPTA行事の使用	省略	100%	100%	主催又は主管団体代表者の記名	不要
4	総合型地域スポーツクラブが主催・主管する事業の使用	要	100%	100%	主催又は主管団体代表者の記名	要
5	「学校体育施設開放事業運営委員会」又は「公民館利用団体」に登録した団体の使用	要	70%	50%	代表者の記名	不要

※ 要項・資料は大会の場合、主催・主管、開催日時、参加対象、大会日程等が明記してあるもので、大会の内容が分かるものに限る。

※ 要項・資料は各種教室の場合、主催・主管、教室の主旨・目的、開催日時、参加対象等が明記してあるもので、教室の内容が分かるものに限る。

※ 分類1の活動を行う団体の構成は、小中学生の割合が80%以上とする。

備 考

平成22年4月1日施行

平成24年4月1日改訂

(5) 体育施設の設置状況

		建設費【 】は補助内容		令和5年4月1日現在
施設名	所在地	建設費(円)	規	模
十日町市 総合体育館 (昭和59.12.4 竣工)	〒948-0072 十日町市西本町 1丁目365番地14 (西本町1)	1,242,941,000	<input type="checkbox"/> 鉄筋コンクリート一部鉄骨造3階建 <input type="checkbox"/> 建物延面積 6,283.82㎡ 渡り廊下分 53.85㎡ <input type="checkbox"/> 敷地面積 8,499.3㎡ (武道館分を含む) ● 1階 2,688.07㎡ ・ 屋内運動場(人工芝・暖房機器) 46.00m×29.58m=1,360.68㎡ 野球・陸上・サッカー、フットサル 1面、ゲートボール 2面 ・ トレーニングルーム 385.79㎡ ・ 卓球練習室 144.10㎡ (5台常設) 機械室、電気室、管理室、男女トイレ、身障者用エレベーター、更衣室(ロッカー男子200・女子120)、シャワー室、その他 ● 2階 2,571.44㎡ ・ アリーナ(競技場) 34.60m×41.68m=1,442.13㎡ ・ バレーボール 3面、バスケットボール 2面 ・ バドミントン 10面、テニス 2面、卓球 20面 ・ 用具室 201.55㎡ 事務室 67.26㎡ ・ 役員室、放送室 34.20㎡ ・ 応接室 24.42㎡、男女トイレ、身体障害者用トイレ ・ ロビー ・ 選手控え室 48.84㎡ ・ 湯沸室、物置、その他 ● 3階 1,024.31㎡ ・ ギャラリー(観覧席) 327.78㎡ 560席 ・ ランニング走路 165m ・ 会議室 52.98㎡ ・ クライミングウォール 28.62㎡ (壁面積82.2㎡) ・ ロビー、その他 <input type="checkbox"/> 設備 ・ アリーナ照明 1,500LX ・ 屋内運動場 500LX ・ 冷暖房設備 ・ 防災設備 <input type="checkbox"/> 正面玄関 <input type="checkbox"/> 駐車場 136台 (南東側 106台、北側 30台) <input type="checkbox"/> 主なる備品 ・ トレッドミル 4台 ・ エアロバイク 8台 ・ サイフット 2台 ・ マイマウンテン 2台 ・ ニューステップ 1台 ・ リカンベントバイク 2台 ・ SONIX 1台 ・ ウェイトマシン 28台 ・ ダンベル1～10kg 38個 ・ ウォーターバッグ 2個 ・ ダンベル12.5～32.5kg 16個 ・ ストレッチボード 1個 ・ チニング 2台 ・ ベンチ 3個 ・ ストレッチマット 14枚 ・ バランスディスク 3個 ・ ストレッチボール 2個 ・ フィットネスバー 2本 ・ バランスボール55cm 1個 ・ バランスボール65cm 1個 ・ メディシンボール2～4kg 各1個	
積雪荷重 3m	Tel 025-752-4377	【内訳】		
収容人数1,887人 (消防法上)		本体 942,085,000		
		電気 139,000,000		
		給排水 80,800,000		
		渡廊下 6,870,000		
		設監料 30,000,000		
		【その他】		
		外構工事 19,500,000		
		その他購入費 24,686,000		
平成9年度 屋内グラウンド 改修 (平成9.11.28)		【S58, 59】 【文部省】 140,980,000		
平成30年度 トイレ改修工事		【H27】 14,752,800 【人工芝布設】 28,770,000 【暖房設備】 9,450,000		
令和3年度 トイレ非接触化工事		【H30】 15,832,800		
令和3年度 トレーニングルーム等 照明設備改修工事		【R3】 2,182,400 【コロナ臨時交付金】		
令和4年度 監視カメラ更新工事		【R3】 2,530,000 【R4】 2,486,000		
武道館 (昭和56.3.31 竣工)	〒948-0072 十日町市西本町 1丁目365番地14 (西本町1)	193,600,000	<input type="checkbox"/> 鉄筋コンクリート造 2階建 <input type="checkbox"/> 建物延面積 1,295.67㎡ <input type="checkbox"/> 敷地面積 8,499.3㎡ (総合体育館敷地を含む) ・ 柔道場 281.748㎡ (130畳) ・ 剣道場 301.452㎡ ・ 空手道場 222.923㎡ ・ 相撲場 215.06㎡ ・ 会議室 29.792㎡ ・ 男女更衣室、男女トイレ ・ 身体障害者用トイレ、湯沸室、相撲風呂場	
積雪荷重 3m	Tel 025-752-4377	【S55】		
収容人数160人	総合体育館 内	【文部省】 9,690,000		
令和4年度 耐震補強及び 改修工事		【R4】 【建築本体】 82,825,600 【電気設備】 22,449,900		

建設費【 】は補助内容

令和5年4月1日現在

施設名	所在地	建設費(円)	規模
		【機械設備】 24,582,800 【文科省】 8,370,000	
川西 総合体育館 (昭和53.10.28 竣工) 収容人数3,739人 令和3年度 トイレ改修工事 網戸設置工事	〒948-0141 十日町市霜条 144番地 TEL 025-768-2167	503,710,000 【S53】 【文部省】 110,009,000 【R3】 29,496,500 【R3】 1,298,000 【コロナ臨時交付金】	□ 建物延面積 4,930.70㎡ □ 敷地面積 8,969.00㎡ ● 1階 3,090.11㎡ (アリーナ面積 1,220㎡ 40m×30.5m) ・ バレーボール 2面、バスケットボール 2面 ・ バドミントン 6面、テニス 2面、卓球 16面(25台保有) ・ トレーニング室: コンビネーションマシン、バーベル、スクワットラック、 ステアマスターほか ・ 集会室 (大40人程度、小15人程度収容可) ・ 男女更衣室 ・ 男女トイレ、身体障害者用トイレ、湯沸し室 ● 2階 1,840.59㎡ ・ ランニングコース1周 187m、幅1.5m ・ 柔道場 56畳 (4畳×14畳) 150㎡ 更衣室2 ・ 剣道場 スプリング入りフロア 150㎡ ・ 研修室 □ 駐車場: 約80台
松代総合体育館 (昭和59.4.1 竣工) 収容人数893人 令和元年度 屋根・トイレ改修工事 令和3年度 給水設備改修工事	〒942-1526 十日町市松代 4008番地 TEL 025-597-3752	855,488,000 【S58】 【文部省】 139,270,000 【R1】 78,324,700 【R3】 1,925,000 【コロナ臨時交付金】	□ 建物延面積 5012.80㎡ □ 敷地面積 25,569.00㎡ ● 1階 313.33㎡ ・ ピロティ 1,090㎡ 直走路 77m、 投球練習場、男女トイレ ● 2階 3,099.33㎡ (アリーナ面積 1,489.8㎡ 35.9m×41.5m) ・ バレーボール 2面、バスケットボール 2面、テニス 2面 ・ バドミントン 10面、卓球 10面、ハンドボール 1面 ・ 体操器具 一式 ・ 得点表示板 4台 ・ トレーニング室 トレッドミル、エアロバイク その他 ・ 会議室 130.51㎡ 90名 和室 14畳 32.70㎡ ・ 男女更衣室 (温水シャワー付) ・ 男女トイレ、湯沸し室、身障者トイレ ● 3階 1,610.14㎡ ・ ランニングコース 1周 180m、幅1.5m ・ 観客席 402席 男女トイレ ・ 柔剣道場 252.20㎡
松之山体育館 (昭和55.3.31 竣工) 収容人数380人 平成30年度 屋根・トイレ改修工事 令和2年度 耐震補強工事 照明LED化工事 トイレ非接触化工事 令和3年度 網戸設置工事	〒942-1406 十日町市松之山 1046番地7	168,372,000 【文部省】 29,472,000 【H30】 19,792,080 【R2】 39,116,000 【R2】 13,880,900 【R2】 1,228,700 【コロナ臨時交付金】 【R3】 1,232,000 【コロナ臨時交付金】	□ 鉄骨一部2階建 亜鉛メッキ鋼板葺 ● 1階 1,005.95㎡ (アリーナ面積 762.6㎡ 24.6m×31m) ● 2階 264.71㎡ ・ バレーボール 2面 ・ バスケットボール 1面 ・ バドミントン 3面 ・ 卓球 6面

建設費【 】は補助内容

令和5年4月1日現在

施設名	所在地	建設費(円)	規模
中里体育館 (平成26.1.31 竣工) 収容人数1,143人	〒949-8407 十日町市田中口 316番地1 TEL 025-755-5240	1,468,805,265 委託料 41,196,750 解体工事 29,222,550 本体工事 1,127,689,500 電気設備工事 160,125,000 機械設備工事 74,224,500 その他工事 165,900 備品購入費、消耗品 22,379,335 その他 13,801,730 【中里地域振興基金】 297,500,000 【地域の元金臨時交付金】 443,900,000	<input type="checkbox"/> 鉄筋コンクリート造 一部鉄骨造 地上2階建 耐雪型 <input type="checkbox"/> 敷地面積 5,496.28㎡ <input type="checkbox"/> 建物延べ面積 4,272.98㎡ ● 1階 2,719.23㎡ ・アリーナ(競技場) 40.1m×33.7m=1,351.37㎡ ・ネオホッケー 2面、バスケットボール 2面 ・バレーボール 2面 ・バドミントン 8面 ・テニスコート 2面 ・卓球 18面 ・用具庫 ・事務室 ・会議室 ・男女トイレ ・多目的トイレ2か所 ・ロビー ・選手控室 ・キッズルーム ・談話室 ・倉庫 ● 2階 1,553.75㎡ ・ランニングコース 1周 156.5m 幅1.8m ・柔道場 287.48㎡(常設1面 128畳 大会時2面) ・剣道場(空手道場) 264.13㎡(大会時2面) ・観覧席 376席 ● 屋外 ・雁木、観覧席(47m×2列) 災害時には、避難所として利用(ガス、水道、仮設トイレ設置可) ・駐車場 平日・土曜 40台 (日曜・祝日 95台)
陸上競技場 (昭和61.11.25 竣工) 収容人数1,395人	〒949-8616 十日町市中条乙 2563番地 (背戸) TEL 025-757-2090	693,790,000 【S60, 61】 【新潟県】 200,000,000 【H28】 58,897,920 【toto】 18,213,000	<input type="checkbox"/> 総面積 34,834.5㎡ <input type="checkbox"/> 競技場面積 19,648.03㎡ <input type="checkbox"/> 第2種公認競技場 ・全天候型 = ゴムチップウレタン系 <input type="checkbox"/> トラック 4,758.03㎡ ・1周400m×8レーン ・3,000m 障害施設 (1周 421m、水壕1) <input type="checkbox"/> フィールド ・投てき場 (円盤投、ハンマー投 (兼用) 2ヶ所 やり投 2ヶ所、砲丸投 2ヶ所) ・棒高跳 4ヶ所 (うち、三段跳兼用 2ヶ所) ・走幅跳、三段跳 (兼用) 4ヶ所 ・走高跳 2ヶ所 ・サッカー、ラグビー 芝生 7,000㎡ (70m×100m) ・散水設備 8口 <input type="checkbox"/> メインスタンド ・鉄筋コンクリート造2階建 (約1,300㎡) ・1階 本部室、審判・役員室、会議室、管理室、 湯沸室、用具室2室、貴重品室、 男女更衣室 (シャワー室含む)、大会役員席、 身障者用トイレ1、ポンプ室、プロパン庫 ・2階 観覧席 (約1,000人収容) <input type="checkbox"/> 芝生スタンド (約3,400㎡) 約5,500人収容 <input type="checkbox"/> その他 ・国旗等掲揚台 (5本ポール) ・受水槽1ヶ所 ・競技場前広場 (約2,200㎡) (駐車台数 40台、砂利駐車場 20台) ・駐車場 (砂利) 990㎡ 約80台 <input type="checkbox"/> 備品等 ・日本陸連第2種公認必備用品 1式 ・スリットビデオシステム装置 1式 <input type="checkbox"/> トラック <input type="checkbox"/> メインスタンド ・1階 トイレ、身障者用トイレ 男女更衣室 (シャワー室含む) <input type="checkbox"/> その他 ・屋外トイレ <input type="checkbox"/> 備品等 ・ハードル 85台 ・棒高跳用マット 1台 ・棒高跳用支柱バー受け 1台 ・スリットビデオシステム装置 1式

建設費【 】は補助内容

令和5年4月1日現在

施設名	所在地	建設費(円)	規模
令和3年度 陸上競技場 改修工事 令和3年度 トイレ非接触化工事		【R3】 改修工事 215,905,999 【R3】 1,005,400 【コロナ臨時交付金】	<input type="checkbox"/> 備品等 <ul style="list-style-type: none"> ・走高跳用マット、障害物競走用移動障害物、棒高跳用マット ・陸上競技写真判定システム及び連動機器 ・陸上競技用スリットビデオシステム用パソコン及び連動機器
笹山野球場 (昭和57.10.28 竣工) 収容人数1,853人 令和3年度 トイレ非接触化工事	〒949-8616 十日町市中条乙 3329番地 (中条上町)	235,600,000 【うち付帯工事】 3,000,000 【S57】 【文部省】 10,900,000 【R3】 1,063,700 【コロナ臨時交付金】	<input type="checkbox"/> 総面積 31,305.93㎡ <input type="checkbox"/> 球場面積 12,077㎡ <input type="checkbox"/> スタンド及び建物 <ul style="list-style-type: none"> ・内野スタンド(RC造) 2,000名収容(最高時) ・外野スタンド(芝生) 4,000名収容(最高時) ・本部席 26.52㎡ ・管理室 16.37㎡ ・ダッグアウト(2室) 50.60㎡ ・場内トイレ 12.24㎡ ・通路 140.25㎡ ・ポンプ室 4.52㎡ ・スコアボード 23.40㎡ (S、B、O、H、E、FC 電光表示付打順表、審判名) ・バックスクリーン (H=6m、W=32m、フラッグポール 3本付) ・バックネット(H=10m、W=32m) ・ファールポール(H=8m) ・外野フェンス(H=1.0m) ネットフェンス(H=2.2m) <input type="checkbox"/> グラウンドの大きさ <ul style="list-style-type: none"> ・両翼 91m 中堅 120m 本塁～バックネット 18.5m <input type="checkbox"/> グラウンドの舗装 <ul style="list-style-type: none"> ・内野(クレイ) ・セフティーグリーン(アンツーカー) ・外野(芝生) <input type="checkbox"/> その他の施設 <ul style="list-style-type: none"> ・外野周辺フェンス(H=1.8m W=270.5m) ・駐車場(アスファルト) 100台(東側砂利) 50台 (砂利、舗装、河川敷含) 95台(北側) 20台 ・自転車置場(コンクリート) 40台 ・水呑場 2ヶ所 ・散水設備 11口 ・植栽(桜 8本、ヒマラヤシダ 12本、赤松 1本) ・原動機転圧ローラー 1輦 ・安全ラバーフェンス設置 ・防災設備 ・審判用具 1式 ・放送器材 ・式典台 1式
庚塚運動場 (昭和54.9.15 竣工) 収容人数456人	〒948-0144 十日町市水口沢 925番地1	50,404,000	<input type="checkbox"/> 敷地面積 27,016㎡ <input type="checkbox"/> 野球場 面積 13,219㎡ 建物面積 183.36㎡ <ul style="list-style-type: none"> ・センター 122m、両翼 98m、外野 芝生 ・バックスクリーン、スコアボード、ダッグアウト ・安全フェンス、本部席、バックネット裏観客室 ・バッティングゲージ、放送設備、更衣室、トイレ ・散水設備 ・照明設備 4基(1基あたり32灯) <input type="checkbox"/> スタンド 建築面積 183.36㎡ <input type="checkbox"/> テニスコート 2面 全天候舗装 ハードコート 1,995㎡ <ul style="list-style-type: none"> ・壁打ち練習コート 1面、用具棟 ・照明設備 2基(1基あたり8灯)
橋運動場 (昭和62.10.14 竣工)	〒948-0301 十日町市野口 1590番地6	27,503,000	<input type="checkbox"/> 敷地面積 11,696㎡ <input type="checkbox"/> グラウンド面積 10,665㎡ <ul style="list-style-type: none"> ・フェンス、バックネット、ベンチ、用具棟 ・トイレ、手洗い場
白倉運動場 (昭和63.8.26 竣工)	〒948-0305 十日町市大白倉寅 305番地	13,467,000	<input type="checkbox"/> 敷地面積 6,413㎡ <input type="checkbox"/> グラウンド面積 6,400㎡

建設費【 】は補助内容

令和5年4月1日現在

施設名	所在地	建設費(円)	規模
スポーツパレス 川西 (平成11.3.3 竣工) 収容人数356人	〒948-0146 十日町市鶴吉 515番地7 TEL 025-768-2167 (川西総合体育館)	216,577,000	<input type="checkbox"/> 敷地面積 4,027㎡ <input type="checkbox"/> 運動場面積 1,092㎡ (人工芝) ・ ゲートボール 2面、テニス 1面 ・ 軟式ピッチングマシン 2台 ・ 暖房用ジェットヒーター 2台 ・ 事務室 : 机、流し台、冷暖房有 ・ 2階:休憩室 6畳、流し台、暖房有 ・ ミーティングルーム : 机、椅子、暖房有
中里グラウンド (昭和54.8 竣工)	〒949-8409 十日町市小原辛 822番地	24,878,000	<input type="checkbox"/> 面積 12,651㎡ ・ 照明施設 一式
倉俣グラウンド	〒949-8412 十日町市倉俣甲 2686番地1	不明	<input type="checkbox"/> 敷地面積 10,866㎡ <input type="checkbox"/> グラウンド面積 8,400㎡
松代グラウンド (昭和59.4.1 竣工) 令和4年度 ブロック塀改修工事	〒942-1526 十日町市松代 4008番地	【R4】 28,536,200	<input type="checkbox"/> 敷地面積 10,000㎡ ・ 野球場 バックネット、フェンス、ベンチ ・ トイレ (総合体育館)
松之山 グラウンド (平成2.9.27 竣工)	〒942-1406 十日町市松之山 1039番地	14,832,000 【H26】 3,240,000	<input type="checkbox"/> 敷地面積 15,966㎡ <input type="checkbox"/> 管理棟 198.12㎡ ・ 照明施設 一式 <input type="checkbox"/> ナイター照明、放送設備改修
飛渡運動広場 (昭和61.10.25 竣工)	〒949-8618 十日町市中条戊 2041番地1 (焼野)	29,900,000 【S61】 【文部省】 7,500,000	<input type="checkbox"/> 総面積 13,498.73㎡ <input type="checkbox"/> グラウンド面積 10,072㎡ <input type="checkbox"/> 野球場 (トラック併用) ・ 左翼 92m 中堅 112m 右翼 80m ・ バックネット H=5m × W=15m ・ 防球ネット 54.2m×2m 35.2m×1m ・ フェールボール φ6.5cm×4m×2本 ・ スコアボード 1基 ・ ベンチ 6m×2基 <input type="checkbox"/> 陸上競技場トラック (野球場併用) ・ 1周 200m (1.25m×6コース) (直線100m×1.25m×6コース) ・ 走路縁石 ・ 砲丸投サークル ・ 走幅跳、走高跳兼用砂場 <input type="checkbox"/> その他 ・ 用具室兼トイレ棟 (コンクリート棟) 6.5m×2.75m=19.83㎡ ・ 水呑場 ・ 駐車場 735㎡ ・ 旗掲揚台 (3本ポール)
信濃川運動公園 ◆野球場B面 (昭和51.7.27 開設) ◆野球場A面 (昭和51.12.15 開設) ◆庭球場 (昭和52.8.31 開設) ◆野球場C面 (昭和53.7.26 開設) ◆トリムコース (昭和58.8.28 開設)	〒948-0103 十日町市小泉 1512番地乙 (小泉第3)	70,600,000 【野球場A】 【S51】 【文部省】 2,716,000 【野球場B】 【S51】 【文部省】 2,716,000 【野球場C】 【S53】 【文部省】 3,053,000 【庭球場】 【S52】 【文部省】 4,106,000	<input type="checkbox"/> 総面積 186,446.52㎡ (建設省 占用 91,463㎡、民地借用 94,983.52㎡) ● 野球場 A面 ・ 球場面積 12,260㎡ ・ 両翼 90m 中堅 110m ・ バックネット (H=3.5m×W=12.0m) ・ 内野フェンス (H=2~1.2m) ・ ベンチ 8基 ・ 可搬式スコアボード 1基 ・ 散水設備 2口 ・ ベンチ 1基 ● 野球場 B面 ・ 球場面積 12,260㎡ ・ 両翼 90m 中堅 120m ・ バックネット (H=3.5m×W=12.0m) ・ 内野フェンス (H=2~1.2m) ・ ベンチ 8基 ・ 可搬式スコアボード 1基 ・ ネット裏天幕 1張 ・ ベンチ 1基 ・ 散水設備 2口 ● 野球場 C面 ・ 球場面積 10,673㎡ ・ 両翼 90m 中堅 105m ・ バックネット (H=3.5m×W=12.0 m) ・ 内野フェンス (H=2~1.2m) ・ ベンチ 8基 ・ 可搬式スコアボード 1基 ・ 散水設備 2口 ・ ベンチ 1基

建設費【 】は補助内容

令和5年4月1日現在

施設名	所在地	建設費(円)	規 模
		【トリムコース】 【S54】 【新潟県】 401,000	● テニスコート ・ コート面積 8面 5,600㎡ クレーコート ・ 移動式支柱 8面 ・ 審判台 8台 ・ ベンチ 16基 ・ 可搬式フェンスネット (W=367m×H=2m) ・ 原動機転圧ローラー 1輦 ・ 散水設備 1口 ・ 仮設セントル (W2.5m×L3.5m×H3.1m) 1基 ● トリムコース 4,200㎡ ・ 2m×2,100m アスファルト舗装走路 (距離標識及び走路看板) ● その他の施設 ・ 緑地帯 64,500㎡ ・ 多目的広場・散策道路 19,565㎡ ・ベンチ2基 ・ 管理棟(プレハブ W2.0m×L4.5m×H2.46m) 1棟 ・ 駐車場 1,200㎡ ・ 手洗 1ヶ所 ・ トイレ 1棟 (小1基、兼用3基) ・ 散水用揚水ポンプ ・ 低水路護岸延長 365m (S58～H1)
水沢運動公園 (平成元.12.10 竣工)	〒949-8524 十日町市馬場内 1497番地	33,799,450	<input type="checkbox"/> 総面積 24,529.88㎡ <input type="checkbox"/> ゲートボール場 ・ コート面積 6面 1,782㎡ ・ ベンチ 9基 ・ 観覧席(芝生) 468㎡ <input type="checkbox"/> その他 ・ 公園 340㎡ ・ 管理棟 2階建 1棟 ・ 1階 鉄筋コンクリート造 (用具入れ等 19.87㎡) ・ 2階 木造 (管理室 9.94㎡ トイレ 9.94㎡) ・ 駐車場 1,670㎡ 56台 ・ 給水施設 ・ 管理道路 アスファルト舗装 (L=180m、W=4m) 720㎡ ・ 2階 木造 (管理室 9.94㎡ トイレ 9.94㎡) ・ 駐車場 1,670㎡ 56台 ・ 給水施設 ・ 管理道路 アスファルト舗装 (L=180m、W=4m) 720㎡
総合公園 ※印 勤労者体育施設 サンスポーツランド はH15.10.1付で 総合公園へ移管 ◆野球場 (平成2.10.12 竣工) 収容人数271人 (平成15.11) 外野芝生化工事 (令和元.6) 内野グラウンド 整備工事	〒948-0031 十日町市山本 1602番地2 TEL 025-757-1099	236,238,740 【H1】 【労働省】 【雇用促進事業団】 154,500,000 【H15.3.31】 雇用・能力開発機構 運営委託解除 1,131,375 【H15】 雇用・能力開発機構 より有償譲渡 42,600,800 【H1】労働省 雇用促進事業団 38,110,000 【H15.3.31】 雇用・能力開発機構 運営委託解除	※ 野球場 <input type="checkbox"/> 総面積 21,200㎡ <input type="checkbox"/> 球場面積 13,600㎡ <input type="checkbox"/> スタンド及び建物 ・ スタンド(芝生) 5,500人収容 ・ ダッグアウト(2室) 53.98㎡ ・ 管理棟 240.12㎡ ・ 事務室、本部室、ミーティングルーム、 男子トイレ(小2、大1) 女子トイレ(2) ・ 身体障害者用トイレ 1 ・ 屋外トイレ 男子トイレ(小5、大2) 女子トイレ(4) ・ 男女更衣室(シャワー室含む)、倉庫 ・ 可搬式フェンスネット (W=367m×H=2m) ・ 原動機転圧ローラー 1輦 ・ プルベン 2ヶ所 ・ バックネット (H=10m×W=39.2m) ・ 外野フェンス PCコンクリート (H=1.2m) <input type="checkbox"/> グラウンドの大きさ ・ 両翼 97.6m 中堅 122m 本塁～バックネット 18.5m <input type="checkbox"/> グラウンドの舗装 ・ 内野(クレー) ・ 外野(芝生) <input type="checkbox"/> グラウンド照明塔 6基 96灯 ・ 照度 内野 500LX 外野 300LX <input type="checkbox"/> その他 ・ 散水設備 6口 ・ 駐車場 247㎡ 50台 ・ 屋外トイレ 1棟 ※ テニスコート <input type="checkbox"/> コート面積 4面 3,177㎡ <input type="checkbox"/> コート舗装 砂入り人工芝(オムニコート) <input type="checkbox"/> ネットフェンス H=3.0m <input type="checkbox"/> その他 ・ 散水設備 2口 ・ 水呑場 1ヶ所

建設費【 】は補助内容

令和5年4月1日現在

施設名	所在地	建設費(円)	規模
◆テニスコート (平成2.10.12 竣工)		147,500,000 【H4, 5】 【建設省】 【都市計画事業】 58,000,000	テニスコート □ コート面積 4面 3,177㎡ □ コート舗装 砂入り人工芝 (オムニコート) □ ネットフェンス H=3.0m □ その他 ・ 駐車場 ・ 進入路 ・ 上下水道工事
		50,000,000 【H7】 【建設省】 25,000,000	テニスコート □ コート面積 4面 2,720㎡ □ コート舗装 砂入り人工芝 (オムニコート) □ その他 ・ 排水設備 ・ フェンス 1式
◆夜間照明 (平成5.7.20 竣工)			テニスコート □ 照明塔 5基 キュービクル 1棟 ・ 投光器の種類 (三照射型投光器) ランプ数 (水銀ランプ16灯) 照度 平均269LX (最大371LX 最小105LX)
◆夜間照明 (平成8.12.24 竣工)		【H8】 【建設省】 11,124,000	テニスコート □ 照明塔 3基 ・ 投光器の種類 (三照射型投光器) ランプ数 (水銀ランプ16灯) 照度 平均 300LX
◆夜間照明 (平成24.12.21 竣工)		【H8】 16,939,000 【スポーツ振興くじ助成】 10,263,000	テニスコート □ 照明塔 4基
◆レストハウス (平成10.12.4 竣工) 収容人数20人		【H28】 26,244,000 37,380,000 【H7】 【建設省】 20,000,000	テニスコート □ コート 7面 レストハウス □ 延床面積 193.45㎡ (1階 93.08㎡ 2階 100.37㎡) ・ 男子トイレ(小2、大1) 女子トイレ(4) シャワー室、更衣室、ミーティングルーム、 格納庫、物置、ロッカー
令和3年度 トイレ非接触化工事		【R3】 1,459,700 【コロナ臨時交付金】	
当間多目的 グラウンド (平成12.11.6 竣工)	〒949-8556 十日町市馬場癸 3739番地2 (珠川)	69,763,000	□ 総面積 42,795.5㎡ □ サッカーコート 洋芝生 2面 22,066㎡ □ 多目的広場 洋芝生 3,690㎡ □ トイレ 道路脇1棟 (兼用4基)
◆クラブハウス (平成24.7.14 竣工) 収容人数86人	馬場癸4715番地1 TEL 025-758-4501	【H25】 330,000,000 【スポーツ振興くじ助成】 60,000,000 【H29】 返納 55,200,000 【H25】 76,389,600 【スポーツ振興くじ助成】 32,000,000 【H26】 33,460,560	クラブハウス □ 延床面積 819.00㎡ (1階 225.00㎡ 地下1階 594.00㎡) ・ トイレ、シャワー室、更衣室、ミーティングルーム、 事務室、審判室、倉庫、ゴール格納庫 ほか 観客席 □ スタンド 110m×17.5m (2,000人) □ 第1駐車場トイレ 1棟 □ 第2駐車場整備
市民プール (昭和40.7.31 竣工) 収容人数50人 (平成7.7.15) プール改修 (平成8.7.15) 管理棟改修	〒948-0056 十日町市丑 1670番地 (高田町6丁目) TEL 025-752-0737	20,825,310 【内訳】 防水工事 11,845,000 サイド整備 6,993,700 建築工 36,874,000 電気設備 3,862,500 給排水	□ 敷地面積 4,562.94㎡ □ 縦 50m×横 19m (950㎡ 最浅 1.2m、最深 1.5m) ・ 深井戸 φ200mm 井戸深 47.5m 設置ポンプ φ50mm×11段×5.5kw (200V) ・ 機械室、塩素室 (浄化装置 2基) 47.38㎡ 全自動珪藻土可逆ろ過方式 100㎡/h 2台 ろ過ポンプ 11kw 4P ・ ポンプ室 6.00㎡ ・ 管理棟 1棟 219.25㎡ 男女更衣室 (ロッカー 540)

建設費【 】は補助内容

令和5年4月1日現在

施設名	所在地	建設費(円)	規模
(平成25.7.30) ろ過機入替 (平成29.6.30) 犬走りシート等修繕 幼児用プール (昭和53.11.28 竣工)		7,725,000 設計監理 1,297,800 【H25】 【地域の元気臨時交付金】 16,000,000 3,996,000 28,412,000 【S53】 【文部省】 20,990,000	入場券売場兼事務室 男女シャワー、洗顔所、トイレ ・ 駐車場 <input type="checkbox"/> 敷地面積 2,260㎡ <input type="checkbox"/> プール 13m×17m 建物面積 47.55㎡ (221㎡ 最浅40cm、最深50cm) 円形プール φ15m 176.6㎡ ・ 機械室(浄化槽1基) 可逆式珪藻土ろ過方式 60m³/h 手動式 ろ過ポンプ 5.5kw 4P ・ 洗顔所 ・ 遊具 5基 ・ ウォータースライダー 2基 ・ 物置 ・ 噴水(φ5m) ・ パーゴラ 1基
松之山プール (昭和46.5.31竣工) 収容人数8人 (平成26.3.20) 大規模改修	〒942-1406 十日町市松之山 1227番地	102,534,906 委託料 5,381,250 本体工事 91,894,950 備品購入費、消耗品 5,258,706 【スポーツ振興くじ助成】 14,000,000 【地域の元気臨時交付金】 77,800,000	<input type="checkbox"/> 敷地面積 2,730㎡ 鉄骨平屋建 98.26㎡ <input type="checkbox"/> プール材質 FRP(リニューアル工法) <input type="checkbox"/> 大プール 縦 25m×横 12.95m 6コース 2.0m (容量356.06㎡ 水面積323.75㎡ 最浅1.0m、最深1.2m) <input type="checkbox"/> 小プール 縦 8.5m×横 8.5m (容量36.13㎡ 水面積72.25㎡ 水深0.5m) ・ シャワーユニット 1基(洗眼 2 手洗1) ・ 男子更衣室 トイレ3 ・ 女子更衣室 トイレ2 機械室 ・ 全自動型砂式ろ過方式 70m³/h 1台 ・ 除毛器 ・ 高分子凝集剤注入装置 1台 ・ 塩素滅菌装置(持続性固形塩素錠剤用 無電源差圧方式)
吉田ふれあいス ポーツセンター (平成7.10.13 竣工) 収容人数339人 (平成29.7.31) 屋根修繕工事 令和3年度 トイレ非接触化工事 照明器具等改修工事	〒948-0103 十日町市小泉 244番地1 (小泉第2) TEL 025-752-0670	201,489,026 【H29】 5,508,000 【R3】 544,500 【コロナ臨時交付金】 【R3】 1,199,000	<input type="checkbox"/> 敷地面積 5,816.87㎡ <input type="checkbox"/> 土間付体育館(鉄骨造 切妻2階建) 建物延面積 1,196.06㎡ <input type="checkbox"/> ゲートボールコート 2面 <input type="checkbox"/> テニスコート 1面 <input type="checkbox"/> ゴルフ練習打席 8打席 <input type="checkbox"/> 駐車場
吉田クロスカン トリー競技場 収容人数68人 (平成17.3 購入) (平成18.12 竣工) (平成20.12 購入) (平成21.3 現在)	〒948-0103 十日町市小泉 240番地1 (小泉第2)	【H14年度まで】 10,000,000 【H15年度以降】 33,075,000 【H16】 【新潟県】 13,230,000 【H16】 【新潟県】 11,865,000 1,718,000 29,663,000 558,604,000 【H15～19】	<input type="checkbox"/> 発着場面積 6,600㎡ (部分整備) <input type="checkbox"/> 圧雪車 DF400 1台 <input type="checkbox"/> スノーモービル ski-doo 2台 <input type="checkbox"/> 物品格納庫 プレハブ 2階建 3間×4間 5.4m×7.2m=38.88㎡ <input type="checkbox"/> 圧雪車 LMC3700 1台 <input type="checkbox"/> 発着場面積 19,954㎡ (完了全体面積)(敷地面積 20,076.79㎡)

建設費【 】は補助内容

令和5年4月1日現在

施設名	所在地	建設費(円)	規模
(平成21.12 竣工)		【国土交通省】 145,984,000 【新潟県】 24,517,000	<input type="checkbox"/> コース延長 10km (Aコース=5km・3km、Bコース=5km) <input type="checkbox"/> 駐車場面積 7,100㎡ H18竣工(県道脇) 1,700㎡ H19竣工(吉田中学北側) 5,400㎡ <input type="checkbox"/> テント村面積 3,070㎡ <input type="checkbox"/> 放送設備 一式 <input type="checkbox"/> 計時計測設備 一式 <input type="checkbox"/> 照明設備 一式 <input type="checkbox"/> コース案内看板 一式
【平成29年度】 (平成29.11.17竣工) ナイター照明増設工事		22,731,450 【H21】 【新潟県】 8,391,000	<input type="checkbox"/> スターティングハウス 207㎡ 9.5m×20.2m=191.9㎡ (圧雪車格納庫) <input type="checkbox"/> 照明塔 1基 LED投光器 2台
(平成29.12.10竣工) コース改良工事		16,654,680 【H29】 【新潟県】 8,200,000	<input type="checkbox"/> コース改良 土工 路体盛土 736㎡ 擁壁工 L型擁壁 26m 軽量盛土(発泡スチロール) 200㎡ 水路工 U型側溝 42m
(平成30.12 購入)		【H30】 【新潟県】 12,000,000	<input type="checkbox"/> 圧雪車DF430 1台 <input type="checkbox"/> スノーモービルSki-Doo 1台
多目的広場 (平成24.8 竣工)		89,300,000 【H22～24】 【スポーツ振興くじ助成】 28,546,000	<input type="checkbox"/> 芝生広場 A=12,000㎡ <input type="checkbox"/> 多目的走路 L=560m、W=4.0～5.0m <input type="checkbox"/> 遊具施設 すべり台・水遊び場・砂場 1式
吉田クロスカントリーハウス (平成18.10 竣工) 収容人数96人 令和3年度 トイレ非接触化工事	〒948-0103 十日町市小泉 240番地1 (小泉第2) TEL 025-752-3103	59,838,000 【H18】 【日本宝くじ協会】 57,750,000 【R3】 687,500 【コロナ臨時交付金】	<input type="checkbox"/> 重量鉄骨造 地下1階、地上2階建 <input type="checkbox"/> 建物延面積 360.3㎡ ● 地下1階 116.64㎡ ・ピロティ ・身障者用トイレ ・男女更衣室 ・男女トイレ ● 1階 120.81㎡ ・ボランティアルーム ・休憩室 ・救護室 ・湯沸室 ・男女トイレ ● 2階 122.85㎡ (競技本部棟との渡廊下付) ・研修室 ・シャワー室 ・競技役員控え室 ・湯沸室 ・男女トイレ <input type="checkbox"/> 競技本部棟 1階 136.14㎡ 2階 136.14㎡ <input type="checkbox"/> 電気計時棟 1階 39.75㎡ 2階 39.75㎡
松代 クロスカントリー スキーコース (平成2.11 竣工)	〒942-1526 十日町市松代 4008番地		<input type="checkbox"/> 圧雪車 パーナ P125 1台 【H16 5年リース】 <input type="checkbox"/> コース延長 2.1km <input type="checkbox"/> 計時機器 SEIKO CT-300 CT-500
松之山 クロスカントリー コース (平成19.10 竣工)	〒942-1406 十日町市松之山 1039番地	(H17事業) 30,309,930 【H17】 【新潟県】 12,123,000 5,722,500 (H18繰越事業) 44,734,854	<input type="checkbox"/> 圧雪車 DF300 1台 <input type="checkbox"/> スノーモービル Ski-Doo 1台 <input type="checkbox"/> コースカッター JACAトラックセッター 1台 <input type="checkbox"/> 電子計時機器 SEIKO CT-400 1台 <input type="checkbox"/> 測量調査・設計委託 <input type="checkbox"/> L=1,915m W=6m (舗装4m) <input type="checkbox"/> コース Aコース=1,787m Bコース=1,354m Cコース= 565m <input type="checkbox"/> 補償費 1式

十日町市教育委員会
教育文化部 スポーツ振興課

〒948-0192 新潟県十日町市水口沢 12 番地
十日町市役所 川西庁舎内
TEL: (025)756-5013 FAX: (025)768-3161
E-mail: t-edu-sports@city.tokamachi.lg.jp

発行：令和5年9月