



新潟県十日町市 職員採用案内 2025 (先行日程)

あなたの元気が
未来を拓く!

目 次

令和7年度採用（令和6年度実施）試験実施計画	1
過去の採用試験実施状況	2
勤務条件	3
人材育成・職種の紹介	4
十日町市の行政組織（令和6年4月1日現在）	5
先輩職員からのメッセージ	6
十日町市の観光情報	8

令和7年度採用（令和6年度実施）試験実施計画

	職種	受験資格	採用予定 人数	募集要項等 配布開始日	受験申込 受付期間	第1次試験	第2次試験	第3次試験
第1回 (先行日程)	一般事務上級	平成7年4月2日以降に生まれた、学校教育法による大学（短期大学を除く）を卒業した人、または令和7年3月31日までに卒業見込みの人 ※市長がこれらと同等と認める人を含む	10名程度	3月13日 (水)	3月18日 (月) ～ 4月17日 (水)	○試験日 5月4日（土） ○試験内容 SPI3-U （一般事務上級・ 土木技師上級・保 健師） SPI3-H （土木技師中級）	○試験日 5月下旬 予定 ○試験内容 個別面接	○試験日 6月上旬 予定 ○試験内容 個別面接
	土木技師上級	平成2年4月2日以降に生まれた、学校教育法による大学（短期大学を除く）の理工系学部を卒業した人、または令和7年3月31日までに卒業見込みの人	上級・中級 合わせて					
	土木技師中級	平成2年4月2日以降に生まれた、学校教育法による大学・短期大学・高等専門学校・専門学校の理工系学部・学科を卒業した人、または令和7年3月31日までに卒業見込みの人	3名程度					
	保健師	平成2年4月2日以降に生まれた人で、保健師免許を有する人、または令和6年度に取得見込みの人	2名程度					

※第1回試験（先行日程）で募集する職種は、第2回採用試験（通常日程）においても募集する予定です。

過去の採用試験実施状況

試験区分	令和6年度採用			令和5年度採用			令和4年度採用			令和3年度採用			令和2年度採用			令和元年度採用			平成30年度採用		
	応募者数	合格者数	倍率	応募者数	合格者数	倍率	応募者数	合格者数	倍率	応募者数	合格者数	倍率	応募者数	合格者数	倍率	応募者数	合格者数	倍率	応募者数	合格者数	倍率
一般事務上級	19	3	6.3	19	2	9.8	25	4	6.3	29	4	7.3	34	5	6.8	32	7	4.6	37	6	6.2
一般事務(社会人経験)	9	3	3.0	16	5	4.0	19	2	9.5	23	3	7.7	18	5	3.6	22	6	3.7	28	4	7.0
一般事務初級	20	5	4.0	16	4	3.2	16	2	8.0	33	3	11.0	23	6	3.8	13	3	4.3	18	3	6.0
土木技師上級	3	0	0	3	1	3.0	2	1	2.0	3	2	1.5	1	0		4	0		2	2	1.0
土木技師中級				1	0	0	1	0		0	0		2	1	2.0	0	0		1	1	1.0
電気技師上級																2	0				
学芸員																					
保健師	2	0	0	3	1	3.0	2	1	2.0	4	2	2.0	2	1	2.0	1	1	1.0	3	1	3.0
臨床心理士																					
管理栄養士				2	1	2.0															
社会福祉士							5	1	5.0	0	0					4	1	4.0			
作業療法士																					
保育士																			1	1	1.0
看護師	2	1	2.0	3	1	3.0	2	1	2.0	3	2	1.5									
理学療法士							2	1	2.0												
自動車運転手	5	2	2.5							8	1	8.0									
合計	60	14	4.2	63	15	4.2	74	13	5.7	103	17	6.1	80	18	4.4	78	18	4.3	90	18	5.0

勤務条件

1 給料

試験区分	初任給
一般事務上級・土木技師上級・保健師	196,200円
土木技師中級	179,100円

※令和7年度新卒で採用された場合の額です。職歴や学歴免許等に応じて調整するほか、給料改定により増減する場合があります。

2 諸手当

期末・勤勉手当を6月と12月の年2回（合計4.50月分）支給します。
その他、各人の状況により通勤手当、住居手当、扶養手当、寒冷地手当等を支給します。

3 服務

勤務時間	午前8時30分から午後5時15分まで（一部異なる職場あり）
休憩時間	正午から午後1時まで（一部異なる職場あり）
週休日	日曜日及び土曜日
休日	国民の祝日に関する法律に規定する休日、年末年始
休暇等	年次有給休暇 年20日、特別休暇（夏季休暇、結婚、産前産後、子の看護、要介護者の介護、忌引き等）、療養休暇、育児休暇（無給）、介護休暇（無給）等

4 福利厚生

(1) 健康診断、人間ドック

健康管理の一環として、健康診断と人間ドックのいずれかを年1回受診

(2) 職員互助会

- ・結婚祝金（3万円）、出産見舞金（3万円）、入学祝金（小学校1万円）等の給付事業
- ・レクリエーション補助、勤続20年、30年プレゼント等の厚生事業
- ・スポーツ大会補助、運動部補助等の体育事業

(3) メンタルヘルス

- ・ストレスチェックを実施
- ・メンタルヘルス研修会の開催
- ・メンタルヘルス相談事業
- ・メンタルヘルス不調による休職者の試し出勤制度

人材育成

1 研修

区分	内容
階層別研修	新採用、主事、主任、主査、係長、課長補佐、課長の職階ごとに必要な知識の習得と能力の向上を図ります。
専門研修	税務、財政、契約、法律、政策形成など、担当業務や自己の能力向上に役立つ科目を受講できます。
派遣研修	新潟県、公共的団体及び民間等へ派遣し、広い視野を身に付けます。
その他	接遇研修、メンタルヘルス研修など、能力向上や健康管理を目的とした研修を実施しています。

2 人事評価制度

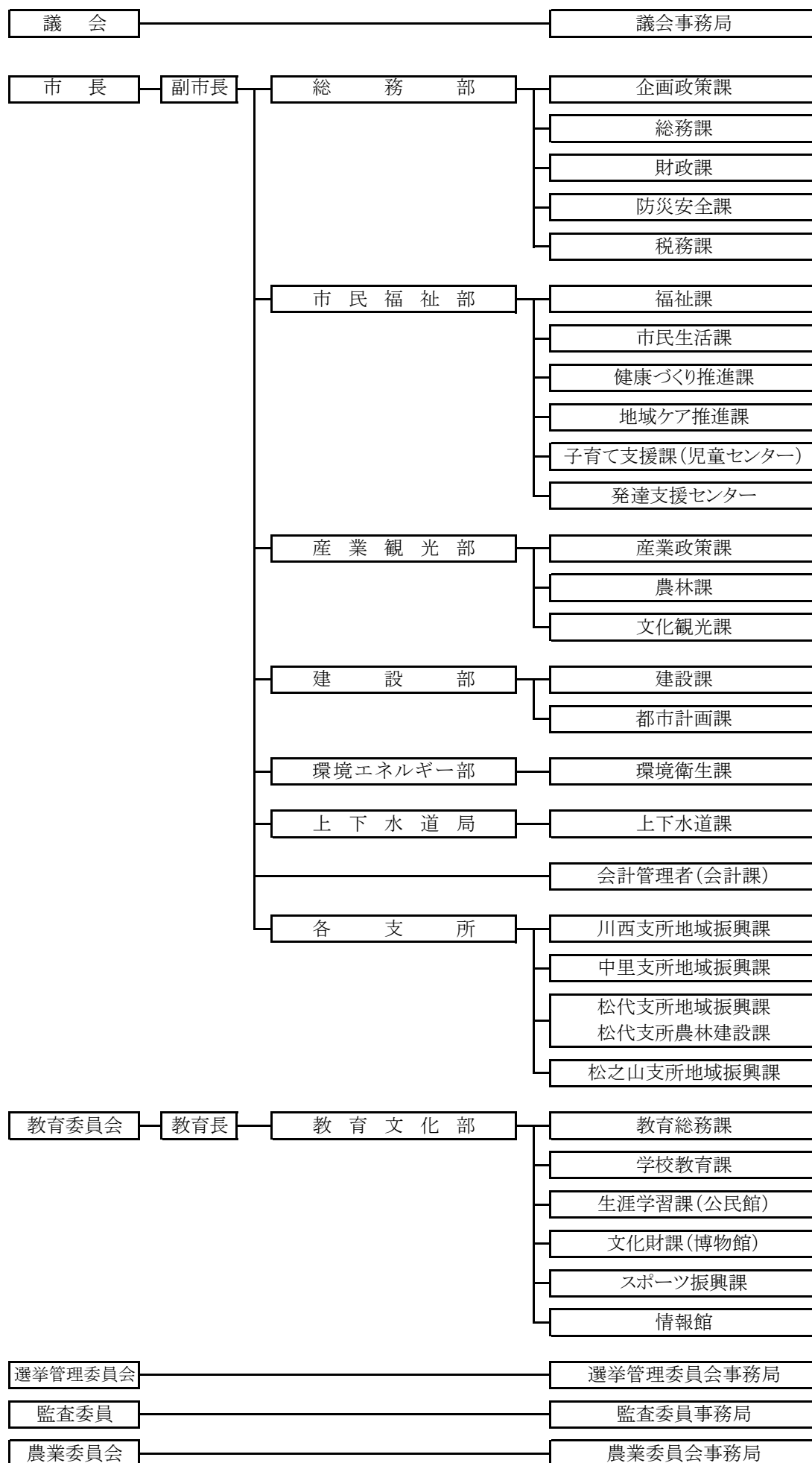
職員の勤務成績を公正、的確かつ継続的に評価し、その後の能力開発及び指導育成に役立て、任用及び給与等の処遇に反映させることによって、公正な人事管理を行うことを目的として、年2回（上半期4～9月、下半期10～3月）実施しています。

また、能力・実績に基づく人事管理を行うことにより、組織全体の士気高揚を促すとともに、公務能率の向上を図り、引いては住民サービスの向上を目指します。

職種の紹介

職種	主な配属先	業務内容
一般事務	全ての部局	行政事務全般（政策、総務、財務、防災、税務、市民、福祉、健康、環境、農政、産業、観光、建設、都市計画、エネルギー、上下水、教育、文化、スポーツ等）の業務に従事します。
土木技師	産業観光部、建設部、環境エネルギー部、上下水道局など	農地・道路・橋梁・上下水道・小水力発電等の計画、設計監督、維持管理等の業務に従事します。
保健師	市民福祉部など	訪問指導、健康相談、保健事業の計画立案等の業務に従事します。

十日町市の行政組織



先輩職員からのメッセージ

一般事務

産業観光部 観光交流課 観光企画係

村山 広大（令和元年度採用）



■仕事内容

十日町市の観光振興に係る業務を行っています。主な担当は、観光客の皆様 safely に楽しんでいただくための施設管理やイベント、交流人口増加に係る募集型企画旅行等の企画・運営を行っています。また、毎年2月に行われる「十日町雪まつり」では、実行委員会事務局として当日に向け十日町市を盛り上げていきます。

十日町市のことを国内外の方に知って感じてもらい、観光が移住・定住につながるキッカケになれるように業務に取り組んでいます。

■やりがい

各事業やイベントは、自分ひとりではできないものではなく、そこには多くの関係者、協力者、お客様がいらっしゃいます。人の数だけ「思い」や「理想」があるため、皆が納得いく形で事業を作り上げることは容易ではなく、調整に苦慮することも多々あります。

何が成功なのか、正解を見いだすのは難しいです。だからこそ「やってよかった」「来てよかった」そんな笑顔が垣間見えたときは達成感を感じます。

■応募をお考えの方へのメッセージ

市役所の仕事は多岐にわたるため、日々勉強の毎日です。分からないことや難題を目の前にするとくじけそうなきもありますが、そんな時は、一緒に解決できるようフォローしてくれる頼もしい上司や先輩方がいてくれます。

十日町市の課題に対して共に悩み、考え、魅力ある市にしたいと考えている方、一緒にお仕事ができるのを楽しみにしています。

一般事務

総務部 企画政策課 移住定住推進係

寺岡 仁美（令和元年度採用）



■仕事内容

地域づくりに関わる業務を中心に行っています。人口減少や少子高齢化など十日町市全体の課題から、集落の維持や担い手不足など地域で抱える課題まで、解決・活性化させるために補助金の交付や地域を支援する人材を配置するなど、多角的な事業に取り組んでいます。

■やりがい

地域づくりには正解がありません。だからこそ中長期的な視点で業務に取り組む必要がありますが、業務が一段落した時はとても達成感を感じます。

また、業務を行うことで地域の方から直接お礼を言われることもあるので、やってよかったととてもうれしく思います。

■応募をお考えの方へのメッセージ

私は十日町市外出身で、家族や親戚がいない中、ただ「十日町市が好きで地域のために貢献したい」という気持ちだけを持って移住してきました。

仕事も一人暮らしも初めてで、慣れない環境の中戸惑うことも多くありましたが、フォローアップ体制がとてもよく、分からないことも上司や先輩から優しく教えてもらうことで少しずつ慣れていきました。

現在十日町市に興味があり、何かしたいと考えている方、一緒に地域のために働きませんか。

土木技師

上下水道局 上下水道課 下水道係
葛籠抜 健之（平成30年度採用）



■仕事内容

下水処理場の維持管理、浸水対策工事、下水道の普及促進活動など、工事管理から広報活動までいろいろな仕事をしています。

特に浸水対策工事では、近年各地で発生している豪雨災害に対し、市街地の浸水被害を防ぐために雨水渠（雨水のみを流す排水施設）の整備を行い、市民の暮らしと安全を守る仕事をしています。

■やりがい

下水道は臭くて汚いと想像するかもしれませんが、快適で住みよい暮らしを提供するためには、必要不可欠なインフラの1つです。

日々、下水道管や処理場の維持管理を行い、市民の暮らしに影響を与えぬよう未然にトラブルを防ぐ必要があるなど、責任の重い仕事です。

あまり注目をされることが少ない仕事ではありますが、市民の暮らしを陰ながら支えられていることが、非常に嬉しいです。

■応募をお考えの方へのメッセージ

私は県外出身で、前職は民間企業で勤めていましたが、結婚を機会に妻の地元へ移住してきました。知らない町への移住は不安もありましたが、職場の上司や先輩、また地域の方々が非常に優しく、今では充実した環境で仕事ができています。

インフラ整備を通じ、市民から愛される十日町市を発展、維持していきたいという思いのある方、一緒に働けることを楽しみにしています。

保健師

市民福祉部 健康づくり推進課 母子保健係
下田 穂乃佳（令和3年度採用）



■仕事内容

乳児健診の担当として、健診の運営や母子の相談等を行っています。また、担当地区で家庭訪問や健康教育などを行っています。

■やりがい

市民にとってどのような支援が必要なのか考え、実施することは難しいですが、健診や訪問のときに、市民の方が安心した表情をされたり、「相談してよかった」との声を聞くと嬉しく感じます。

コロナ禍により地域に出て活動する機会が少なかったですが、今後はその機会を増やし、市民の皆さんに顔と名前を覚えてもらい、保健師が身近な存在であると思ってもらえるように活動したいと感じています。

■応募をお考えの方へのメッセージ

「看護職」は、病院で働く看護師・助産師、私のように市役所で働く保健師など様々な看護職があります。中でも、保健師の活動はイメージがつかないかもしれませんが。私は、保健師の病気を予防する視点で住民に関わることができる点に魅力を感じ、保健師になりました。

実際働いて「難しい・大変だ」と感じることもあります。そんな時は、いつも助けてくれる先輩や上司がいます。一人で抱え込むことなく仕事ができる環境だと思います。もし「保健師もいいかも」と感じたら、ぜひ一緒に保健師として働きましょう。

十日町市の文化・観光情報

1 歴史文化

十日町市には、豪雪地ならではの自然景観や、豪雪とともに生きてきた人々の知恵が育んだ歴史文化があります。それらを「着もの」「食べもの」「建もの」「まつり」「美」の5つの観点でまとめたストーリー『究極の雪国とおかまち 一真説！豪雪地ものがたり一』は、日本遺産にも認定されています。



着もの



食べもの



建もの (旧室岡家住宅)



まつり (むこ投げ)



美 (国宝「火焰型土器」)

日本遺産 究極の雪国とおかまち
スノウリッチ・ストーリーズ



ロゴマーク

認定ストーリーを活用した活動のシンボルとして作成。輝く結晶をモチーフとした四角形が中央で「十」の字を構成し、それぞれの色が5つのものがたりを表しています。豪雪の中でこの地の人々が生みだし、育んできた豊かさを「Snow Rich」(スノウリッチ)という言葉で発信していきます。



2 遊び・体験

清田山キャンプ場・越後妻有大蔵寺高原キャンプ場

清田山キャンプ場は管理棟新設やオープンテラス整備を行い、令和3年度にグランドオープン。越後妻有大蔵寺高原キャンプ場にはWi-Fi環境を整備するなど施設面の機能強化を加え、幅広い層が手軽にキャンプを楽しめるサービスを拡充していきます。



清田山キャンプ場



越後妻有大蔵寺高原キャンプ場

写真：(一社) 十日町市観光協会

3 特産品

へぎそば

へぎ（片木）と呼ばれる器に載せて食されることからこの名がつけました。

つなぎに布海苔ふのりという海藻を使ったコシのある1度食べたらやみつきになるおいしいそばです。



4. アート

大地の芸術祭

越後妻有を舞台に2000年から3年に1度開催されている世界最大規模の国際芸術祭です。

「人間は自然に内包される」を基本理念とした、アートを道しるべに里山を巡る新しい旅は、アートによる地域づくりの先進事例として、国内外から注目を集めています。



田島征三：絵本と木の実の美術館(2009年～)

【採用試験に関する問合せ先】

〒948-8501 新潟県十日町市千歳町3丁目3番地

十日町市 総務部 総務課 人事係

TEL 025-757-9787

FAX 025-752-4635

<https://www.city.tokamachi.lg.jp/>

国宝 火焰型土器

当市の笹山遺跡（中条地区）で出土された県内唯一の国宝です。

写真の土器は「縄文雪炎-じょうもんゆきほむら-」などの愛称で親しまれており、国宝に指定された火焰型土器14点のなかでも、とりわけ異彩を放つ逸品です。

【職員採用試験情報メール配信登録】

令和4年度に実施する採用試験情報をメールで配信します。配信を希望する方は右のQRコードを読み取り、リンク先から登録してください。

