



新潟県十日町市 職員採用案内 2025

(第2回・第3回)

あなたの元気が
未来を拓く!

清津峡溪谷トンネル 第7回大地の芸術祭作品
マ・ヤンソン/MAD アーキテクト「Tunnel of Light」(撮影 中村脩)

目 次

令和7年度採用（令和6年度実施）試験実施計画	1
過去の採用試験実施状況	2
勤務条件	3
人材育成・職種の紹介	4
十日町市の行政組織（令和6年4月1日現在）	5
先輩職員からのメッセージ	6

令和7年度採用（令和6年度実施）試験実施計画

	職種	受験資格	採用予定 人数	受験申込 受付期間	第1次試験	第2次試験	第3次試験
第2回	一般事務上級	平成7年4月2日以降に生まれた、学校教育法による大学（短期大学を除く）を卒業した人、または令和7年3月31日までに卒業見込みの人 ※市長がこれらと同等と認める人を含む	10名程度	5月10日 （金） ～ 6月21日 （金）	○試験日 7月14日（日） ○試験内容 ・SPI3-U（一般事務上級・土木技師上級・保健師）、SPI3-H（土木技師中級） ・作文試験	○試験日 8月中旬 予定 ○試験内容 個別面接	○試験日 9月中旬 予定 ○試験内容 個別面接
	土木技師上級	平成2年4月2日以降に生まれた、学校教育法による大学（短期大学を除く）の理工系学部を卒業した人、または令和7年3月31日までに卒業見込みの人	上級・中級 合わせて				
	土木技師中級	平成2年4月2日以降に生まれた、学校教育法による大学・短期大学・高等専門学校・専門学校の理工系学部・学科を卒業した人、または令和7年3月31日までに卒業見込みの人	3名程度				
	保健師	平成2年4月2日以降に生まれた人で、保健師免許を有する人、または令和7年3月31日までに取得見込みの人	2名程度				
第3回	一般事務初級	平成7年4月2日以降に生まれた、学校教育法による高等学校を卒業した人、または令和7年3月31日までに卒業見込みの人	10名程度	7月10日 （水） ～ 8月23日 （金）	○試験日 9月22日（日） ○試験内容 ・SPI3-H ・作文試験	○試験日 10月中旬 予定 ○試験内容 個別面接	○試験日 11月中旬 予定 ○試験内容 個別面接

過去の採用試験実施状況

試験区分	令和6年度採用			令和5年度採用			令和4年度採用			令和3年度採用			令和2年度採用			令和元年度採用			平成30年度採用		
	応募者数	合格者数	倍率	応募者数	合格者数	倍率	応募者数	合格者数	倍率	応募者数	合格者数	倍率	応募者数	合格者数	倍率	応募者数	合格者数	倍率	応募者数	合格者数	倍率
一般事務上級	19	3	6.3	19	2	9.8	25	4	6.3	29	4	7.3	34	5	6.8	32	7	4.6	37	6	6.2
一般事務(社会人経験)	9	3	3.0	16	5	4.0	19	2	9.5	23	3	7.7	18	5	3.6	22	6	3.7	28	4	7.0
一般事務初級	20	5	4.0	16	4	3.2	16	2	8.0	33	3	11.0	23	6	3.8	13	3	4.3	18	3	6.0
土木技師上級	3	0	0	3	1	3.0	2	1	2.0	3	2	1.5	1	0		4	0		2	2	1.0
土木技師中級				1	0	0	1	0		0	0		2	1	2.0	0	0		1	1	1.0
電気技師上級																2	0				
学芸員																					
保健師	2	0	0	3	1	3.0	2	1	2.0	4	2	2.0	2	1	2.0	1	1	1.0	3	1	3.0
臨床心理士																					
管理栄養士				2	1	2.0															
社会福祉士							5	1	5.0	0	0					4	1	4.0			
作業療法士																					
保育士																			1	1	1.0
看護師	2	1	2.0	3	1	3.0	2	1	2.0	3	2	1.5									
理学療法士							2	1	2.0												
自動車運転手	5	2	2.5							8	1	8.0									
合計	60	14	4.2	63	15	4.2	74	13	5.7	103	17	6.1	80	18	4.4	78	18	4.3	90	18	5.0

勤務条件

1 給料

試験区分	初任給
一般事務上級・土木技師上級・保健師	196,200円
土木技師中級	179,100円
一般事務初級（高卒の場合）	166,600円

※令和7年度新卒で採用された場合の額です。職歴や学歴免許等に応じて調整するほか、給料改定により増減する場合があります。

2 諸手当

期末・勤勉手当を6月と12月の年2回（合計4.50月分）支給します。
その他、各人の状況により通勤手当、住居手当、扶養手当、寒冷地手当等を支給します。

3 服務

勤務時間	午前8時30分から午後5時15分まで（一部異なる職場あり）
休憩時間	正午から午後1時まで（一部異なる職場あり）
週休日	日曜日及び土曜日
休日	国民の祝日に関する法律に規定する休日、年末年始
休暇等	年次有給休暇 年20日、特別休暇（夏季休暇、結婚、産前産後、子の看護、要介護者の介護、忌引き等）、療養休暇、育児休暇（無給）、介護休暇（無給）等

4 福利厚生

(1) 健康診断、人間ドック

健康管理の一環として、健康診断と人間ドックのいずれかを年1回受診

(2) 職員互助会

- ・結婚祝金（3万円）、出産見舞金（3万円）、入学祝金（小学校1万円）等の給付事業
- ・レクリエーション補助、勤続20年、30年プレゼント等の厚生事業
- ・スポーツ大会補助、運動部補助等の体育事業

(3) メンタルヘルス

- ・ストレスチェックを実施
- ・メンタルヘルス研修会の開催
- ・メンタルヘルス相談事業
- ・メンタルヘルス不調による休職者の試し出勤制度

人材育成

1 研修

区分	内容
階層別研修	新採用、主事、主任、主査、係長、課長補佐、課長の職階ごとに必要な知識の習得と能力の向上を図ります。
専門研修	税務、財政、契約、法律、政策形成など、担当業務や自己の能力向上に役立つ科目を受講できます。
派遣研修	新潟県、公共的団体及び民間等へ派遣し、広い視野を身に付けます。
その他	接遇研修、メンタルヘルス研修など、能力向上や健康管理を目的とした研修を実施しています。

2 人事評価制度

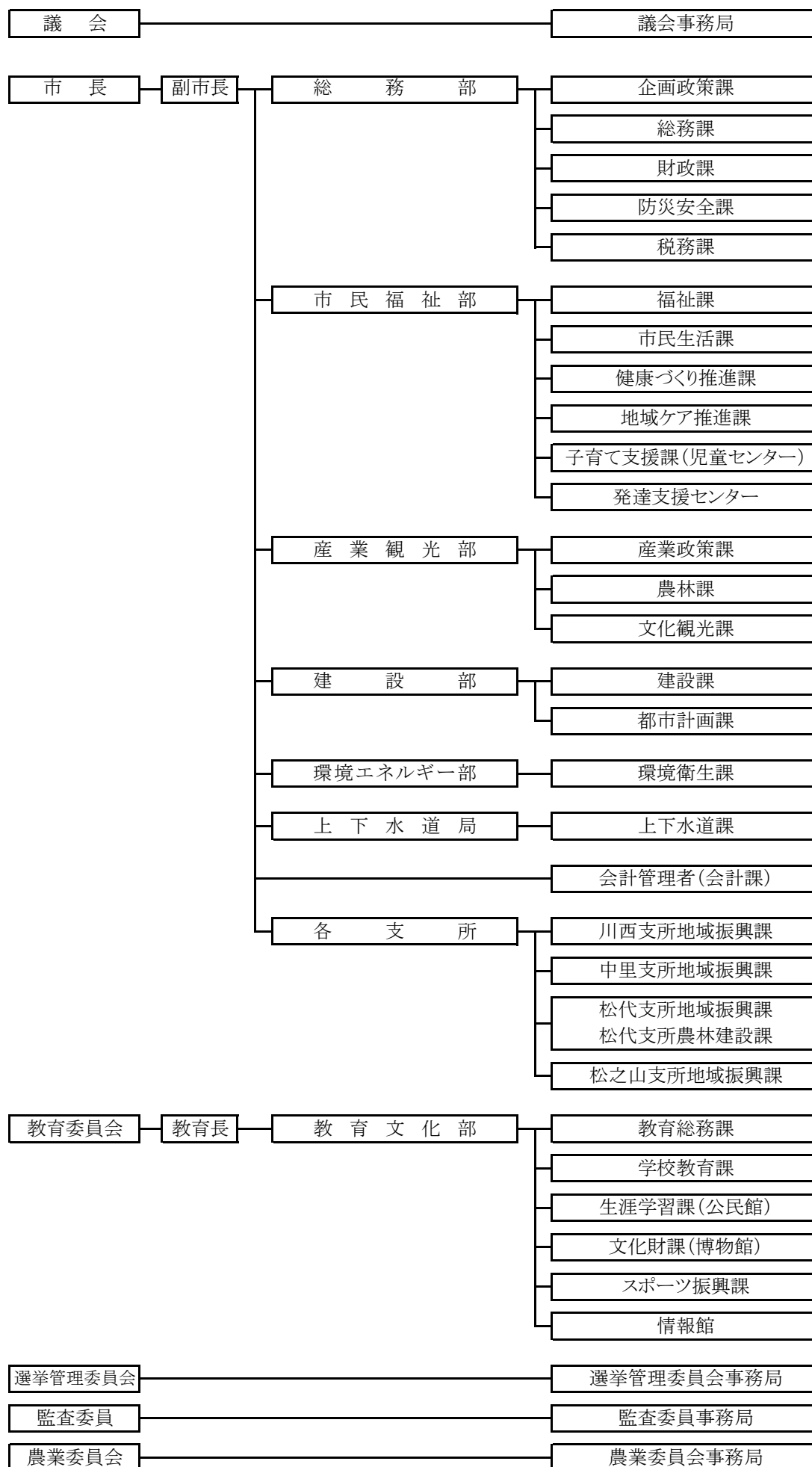
職員の勤務成績を公正、的確かつ継続的に評価し、その後の能力開発及び指導育成に役立て、任用及び給与等の処遇に反映させることによって、公正な人事管理を行うことを目的として、年2回（上半期4～9月、下半期10～3月）実施しています。

また、能力・実績に基づく人事管理を行うことにより、組織全体の士気高揚を促すとともに、公務能率の向上を図り、引いては住民サービスの向上を目指します。

職種の紹介

職種	主な配属先	業務内容
一般事務	全ての部局	行政事務全般（政策、総務、財務、防災、税務、市民、福祉、健康、環境、農政、産業、観光、建設、都市計画、エネルギー、上下水、教育、文化、スポーツ等）の業務に従事します。
土木技師	産業観光部、建設部、環境エネルギー部、上下水道局など	農地・道路・橋梁・上下水道・小水力発電等の計画、設計監督、維持管理等の業務に従事します。
保健師	市民福祉部など	訪問指導、健康相談、保健事業の計画立案等の業務に従事します。

十日町市の行政組織



先輩職員からのメッセージ

一般事務

建設部 建設課 監理係 田村 主事



■仕事内容

十日町市が管理する道路を守る仕事をしています。主に道路の中に管を埋めたり、道路上に物を置く際に、設計が基準に則っているか審査する業務を担当しています。

■やりがい

道路は生活や経済活動に必要な不可欠なインフラです。この係に来てから、道路が整備され、いつでも安全に通行できることがいかに難しいことかを知りました。

今の業務は、自分の判断1つで大事故になることもあるため、責任の重さを感じています。ですが、道路という大事なインフラの安全管理に関われることを嬉しく思っています。

■応募をお考えの方へのメッセージ

私は、新採用で今の係に配属されました。今まで全く知らなかった建設に関する法律や規則、工事の知識などをゼロから学ぶことは難しかったです。しかし、今では現場ごとに変わる状況や、それについて頭を悩ませる時間、そのための知識一つ一つを学ぶことが非常に楽しいと感じています。

地域のために考え、働きたいと考えている方、一緒に十日町市のために働ける日を楽しみにしています。

一般事務

総務部 総務課 行政管理係 樋口 主事



■仕事内容

統計に関わる仕事をしています。主に、国が地方公共団体を通じて行う各種統計調査の実施に携わり、調査票の配布・回収等を担う統計調査員の確保や世帯から提出された調査書類の審査などを行っています。

■やりがい

調査の実施にあたっては時に困難なこともあります。調査員や周りの職員の方々に協力していただきながら事務を進め、無事に終えることができた時にはとても達成感を感じます。

統計調査は多くの人にとってあまり馴染みのないものと思います。さらに、情報が溢れている現代社会においては統計調査の重要性が分かりづらいこともあります。調査結果が様々な政策の基礎資料として役立てられている場面を見るとやりがいを感じます。

■応募をお考えの方へのメッセージ

市の業務は非常に幅広く、私自身まだ分からないこともたくさんありますが、経験豊富な頼もしい上司や先輩方に支えていただきながら日々業務に取り組んでいます。市の業務の中には一見地味で大変そうと思われる仕事もあるかもしれませんが、どれも市民の生活に密接に関わる重要なものです。行政職に興味があり、市民や地域のために働きたいと考えている方、一緒にお仕事ができるのを楽しみにしています。

土木技師

上下水道局 上下水道課 下水道係 葛籠抜 技師



■仕事内容

下水処理場の維持管理、浸水対策工事、下水道の普及促進活動など、工事管理から広報活動までいろんな仕事をしています。

特に浸水対策工事では、近年各地で発生している豪雨災害に対し、市街地の浸水被害を防ぐために雨水渠（雨水のみを流す排水施設）の整備を行い、市民の暮らしと安全を守る仕事をしています。

■やりがい

下水道は臭くて汚いと想像するかもしれませんが、快適で住みよい暮らしを提供するためには、必要不可欠なインフラの1つです。

日々、下水道管や処理場の維持管理を行い、市民の暮らしに影響を与えぬよう未然にトラブルを防ぐ必要があるなど、責任の重い仕事です。

あまり注目をされることが少ない仕事ではありますが、市民の暮らしを陰ながら支えられていることが、非常に嬉しいです。

■応募をお考えの方へのメッセージ

私は県外出身で、前職は民間企業で勤めていましたが、結婚を機会に妻の地元へ移住してきました。知らない町への移住は不安もありましたが、職場の上司や先輩、また地域の方が非常に優しく、今では充実した環境で仕事ができます。

インフラ整備を通し、市民から愛される十日町市を発展、維持していきたいという思いのある方、一緒に働けることを楽しみにしています。

保健師

市民福祉部 健康づくり推進課 母子保健係 下田 保健師



■仕事内容

乳児健診の担当として、健診の運営や母子の相談等を行っています。また、担当地区で家庭訪問や健康教育などを行っています。

■やりがい

市民にとってどのような支援が必要なのか考え、実施することは難しいですが、健診や訪問のときに、市民の方が安心した表情をされたり、「相談してよかった」との声を聞くと嬉しく感じます。

コロナ禍により地域に出て活動する機会が少なかったですが、今後はその機会を増やし、市民の皆さんに顔と名前を覚えてもらい、保健師が身近な存在であると思ってもらえるように活動したいと感じています。

■応募をお考えの方へのメッセージ

「看護職」は、病院で働く看護師・助産師、私のように市役所で働く保健師など様々な看護職があります。中でも、保健師の活動はイメージがつかないかもしれません。私は、保健師の病気を予防する視点で住民に関わることができる点に魅力を感じ、保健師になりました。

実際働いて「難しい・大変だ」と感じることもあります。そんな時は、いつも助けてくれる先輩や上司がいます。一人で抱え込むことなく仕事ができる環境だと思います。もし「保健師もいいかも」と感じたら、ぜひ一緒に保健師として働きましょう。

【採用試験に関する問合せ先】

〒948-8501 新潟県十日町市千歳町3丁目3番地

十日町市 総務部 総務課 人事係

TEL 025-757-9787

FAX 025-752-4635

<https://www.city.tokamachi.lg.jp/>

国宝 火焰型土器

当市の笹山遺跡（中条地区）で出土された県内唯一の国宝です。

写真の土器は「縄文雪炎-じょうもんゆきほむら-」などの愛称で親しまれており、国宝に指定された火焰型土器14点のなかでも、とりわけ異彩を放つ逸品です。

【職員採用試験情報メール配信登録】

令和4年度に実施する採用試験情報をメールで配信します。配信を希望する方は右のQRコードを読み取り、リンク先から登録してください。

