

十日町市中里地域 土砂災害ハザードマップ

保存版



十日町あしんメール
 十日町市では、災害時の緊急情報や生活関連情報を携帯電話、スマートフォン、パソコンなどのメール機能を利用してメールの配信を行っています。あしんメールの配信を希望される方は、登録手続きを行ってください。

■登録方法:登録用アドレス
 ●登録用アドレスに、登録用アドレス(件名、本文に何も入力していないメール)を送信してください。
 ※下のQRコードからも登録用アドレスを取り込めます。
 ●空メールを送ると折り返しメールが届きますので、受信したメールから内容を確認して手続きを進めてください。
 ※詳しい登録方法は十日町市のホームページでもお知らせしています。
 URL→http://www.city.tokamachi.niigata.jp

■費用:登録費や会費などは無料ですが、通信費用は登録者の負担になります。

○登録用アドレス
 reg-tok@tokamachi.mail-mag.net
 ○登録用QRコード

十日町市 総務部 防災安全課
 TEL.025-757-3111 (代表)
 〒948-8501 新潟県十日町市千歳町三丁目三番地
 TEL.025-757-3197 (直通) FAX.025-752-2122

TOKAMACHI HAZARD MAP

災害時の連絡先

連絡先名称	電話番号	連絡先名称	電話番号
十日町市役所	025-757-3111 (代表)	十日町地域振興局地域整備部	025-757-5522
川西支所	025-768-3111 (代表)	十日町警察署	025-752-0110
中里支所	025-763-3111 (代表)	十日町地域消防本部	025-757-0119
松代支所	025-597-2220 (代表)	東北電力(株)	0120-175-366
松之山支所	025-596-3131 (代表)	NTT(※故障時)	113
十日町市上下水道局 (※使用料を除く)	025-757-6531 (上水道) 025-757-3141 (下水道)		

情報収集

提供機関	アドレス	情報内容
十日町市	パソコン用 http://www.city.tokamachi.lg.jp/ 携帯電話用 http://www.city.tokamachi.lg.jp/m/	十日町市に関する避難情報、緊急情報など
気象庁	パソコン用 http://www.jma.go.jp/jma/index.html	気象の注意報・警報、土砂災害警戒情報など
国土交通省(防災情報提供センター)	パソコン用 http://www.mlit.go.jp/saigai/bosaijoho/	国土交通省が保有する防災情報
国土交通省(川の防災情報)	パソコン用 http://www.river.go.jp/ 携帯電話用 http://r.river.go.jp/	川の水位や流域の雨量の情報
新潟県(土砂災害情報システム)	パソコン用 http://doboku-bousai.pref.niigata.jp/	県内の交通規制情報、土砂災害警戒情報など
ラジオ	A M NHK第1(837kHz・1341kHz) NHK第2(1593kHz) 新潟放送(1062kHz) F M FM新潟(77.5MHz) NHK-FM(82.3MHz) FM-Port(79.0MHz) FMとおかまち(78.3MHz)	

災害時の声の伝言版 171 NTT災害用伝言ダイヤル

災害時には電話が混雑し、家族と連絡がとれないことが多くあります。そんなときには「171」をダイヤルし、利用案内に従って伝言の録音・再生をおこなってください。利用の開始や録音件数(最大10件)など、利用条件についてはNTTが決定し、テレビ・ラジオなどを通してお知らせします。

録音方法
 171 → 1 → 025 → 自宅の電話番号

再生方法
 171 → 2 → 025 → 自宅の電話番号

※災害用伝言ダイヤルは、一般電話の他に公衆電話、携帯電話、PHSからも利用できます。

避難するために

避難情報の種類	とるべき行動
避難準備情報 土砂災害前ぶれ注意情報が発表され、さらに災害の発生する危険性が高まったとき。	●ひとり暮らしの高齢者や体の不自由な人などは避難を開始しましょう。 ●家族の連絡、非常持ち出し品の準備など、すぐに避難できる準備を始めましょう。 ●テレビやラジオの放送、インターネット等で情報を確認しましょう。
避難勧告 土砂災害警戒情報が発表され、土砂災害の前兆現象があり、斜面の崩壊等で被害の発生が見込まれるとき。	●人的被害の発生する危険性が明らかに高まった状況です。すべての住民は避難所へ避難を始めます。
避難指示 すでに土砂災害が発生していたり、前兆現象が見られたりして、災害の危険性が非常に高いとき。	●避難していない人は直ちに避難します。ただし、危険な状況中での避難はできるだけ避け、安全の確保を第一に考えます。避難所へ移動するだけでなく、命を守る冷静な行動が必要です。

※避難情報等が発表される前でも、前兆現象等により危険を感じたら早急に避難してください。また、土砂災害から命を守るため、早めの避難行動を心がけましょう。

土砂災害の種類と前兆

土石流

谷や斜面に溜まった土や石、砂などが、大雨による水と一緒に一気に流れ出して起こります。破壊力が大きく、また流れる速度も速いため、大きな被害をもたらします。

<土石流の前兆>
 ・山崩れや、立ち木の倒壊、石のぶつかり合う音が聞こえる。
 ・雨が降り続けているのに川の水位が下がる。
 ・川の水が急に濁ったり、流木が混ざり始める。

地すべり

比較的緩やかな斜面において、地中の粘土層などの滑りにくい面が地下水などの影響で、ゆっくりと動き出す現象です。一度に広範囲で発生するために、住宅や道路、鉄道などに大きな被害を及ぼします。

<地すべりの前兆>
 ・地面にひび割れができる。
 ・沢や井戸の水が濁る。
 ・斜面から水が吹き出す。

がけ崩れ

地面にしみ込んだ水分が土の抵抗力を弱め、弱くなった斜面が突然崩れ落ちるものがけ崩れです。突発的に起こり、瞬時に崩れ落ちるので、逃げ遅れる人も多く、被害が大きくなります。

<がけ崩れの前兆>
 ・がけから出てくる水が濁る。
 ・がけに亀割れが入る。
 ・小石がバラバラ落ちてくる。

日ごろからの準備

◆「防災マップ」を活用し、家族全員で避難所や避難する経路を確認しておきましょう。
 ◆がけ崩れなどが起きそうな危険な場所を事前に確認しておきましょう。
 ◆避難時に支援を要する体の不自由な人などの避難方法などは、地域で考えておきましょう。
 ◆非常時持ち出し品の食料品や貴重品等は、以下のリストで日ごろからチェックしておき、持ち出し品は必要最小限にしましょう。(目安は、家族の2〜3日分程度)

非常時 持ち出し品リスト ※消費期限なども調べておきましょう

<input type="checkbox"/> 懐中電灯・ろうそく マッチ・ライターなど	<input type="checkbox"/> 救急箱・常備薬	<input type="checkbox"/> 衣類 下着類	<input type="checkbox"/> 情報源 携帯電話等
<input type="checkbox"/> 非常食・水	<input type="checkbox"/> 現金・貴重品	<input type="checkbox"/> 携帯ラジオ	<input type="checkbox"/> 防災マップ

避難時の心得

ラジオ・テレビ・インターネットなどで最新の気象情報に注意しましょう。

市役所・消防団・警察署からの避難の呼びかけに注意しましょう。

避難する前に電気、ガスなどの火元を消し、必要なものをまとめておきましょう。

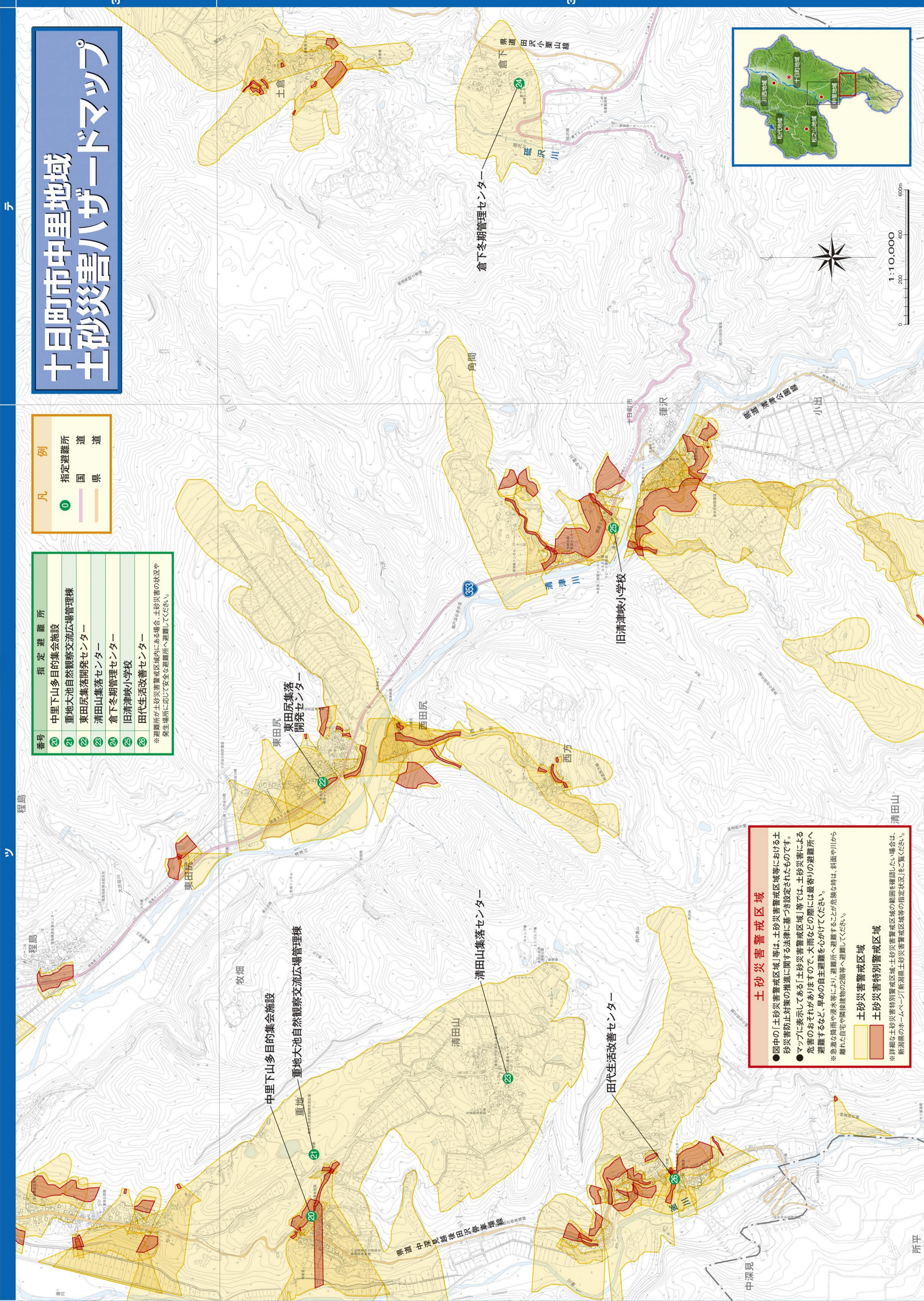
車での避難は緊急車両の妨げとなりますので控えましょう。徒歩での避難を行いましょ。

浸水箇所は溝や水路に気付きにくいので、十分注意して避難しましょう。

降雨が激しく外へ出ることが困難な時は、斜面や川から離れた、できれば2階以上の部屋へ避難!

●避難時には高齢者や病人などの要配慮者の避難に協力しましょう●

高齢者・病人	肢体の不自由な人	目の不自由な人	耳の不自由な人
---------------	-----------------	----------------	----------------



TOKAMACHI HAZARD MAP

TOKAMACHI HAZARD MAP