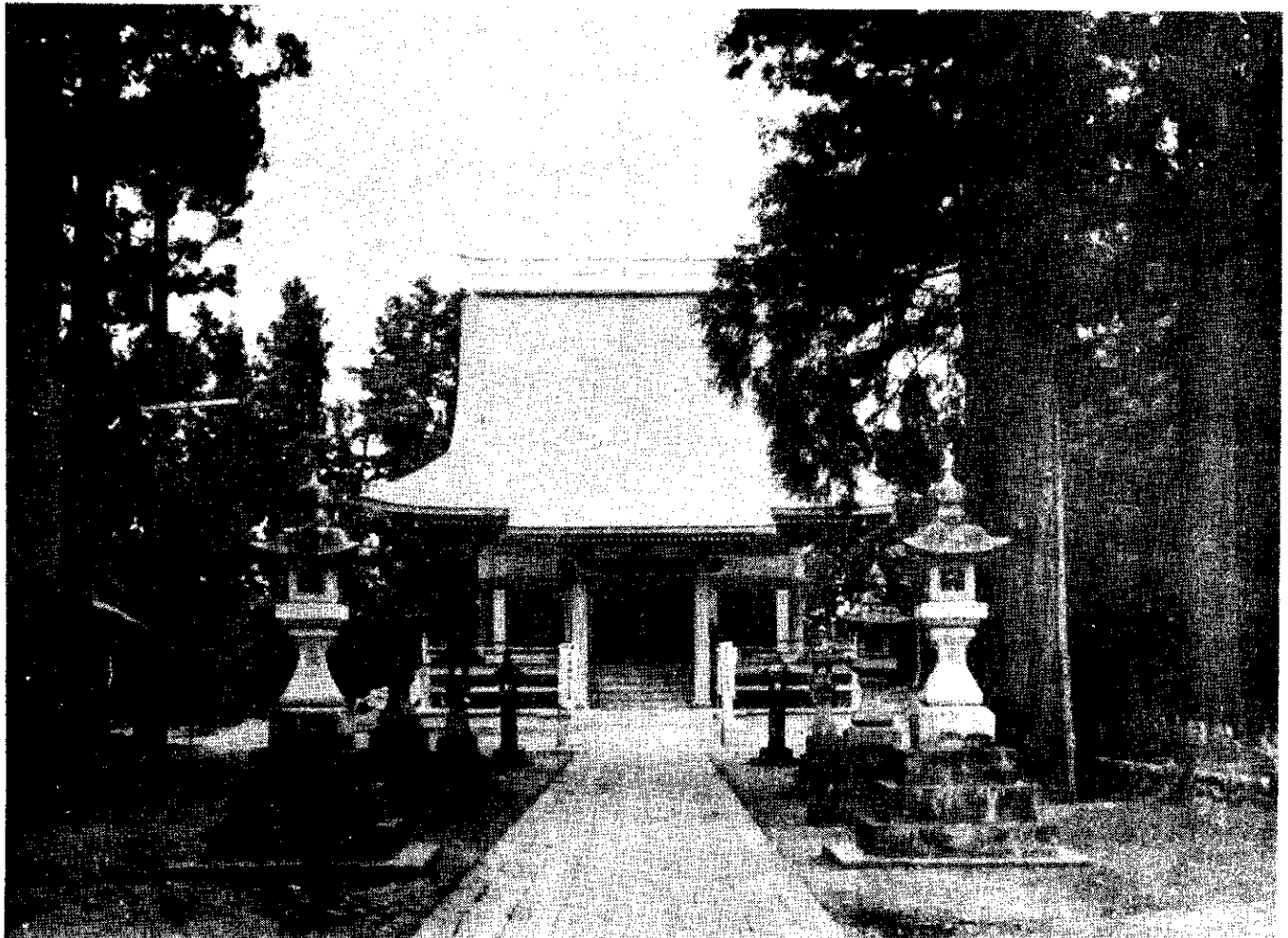


広報かわにし

— 人口の動き —
8月1日現在

男	6,015人
女	6,378人
計	12,393人
世帯数	2,583世帯

発行所 川西町役場 発行者 川西町 <町長 中村壮吉>
編集人 星名四郎 印刷所 白南風社 定価 1部5円



十日町橋架替 工事

十日町橋架替および千手隧道側補修路面舗装工事のため次のとおり交通制限をいたします。

工事期間中は大小を問わず自動車はとおれませんから注意のこと

十日町橋

犬の放し飼

取り締り月間

犬の放し飼についてたびたび警告を発して、その反省を求めておりますが、相変わらず苦情があつてをたちません。

8月は取締り月間として、違反者に対しては厳重な処置をする方針です。犬はかならずつないでおいてください。

七・一七水害

義援金の受付

七月十七日県下をわすれた集中豪雨の被害は、ご承知のように新発田市を中心にその惨情はまことに同情にたえません。

日赤県支部外五団体では救済義援金の募集をはじめており、役場窓口でも現在受け付けております。

受付期間 八月十七日まで
受付場所 役場社会係
みなさんの暖かい救援の手をおまちいたします。

上野青年大相撲に

新しい優勝旗が

きたる二十七日に行なわれる上野諏訪神社の青年大相撲大会に、東京在住の郷友会の人たちから

8月18日から自動車は交通止めハイタク、自転車と歩行者は仮設予備橋(8月15日まで)に仮設完了)を通行のこと。なお旧橋は22日から9月10日までの間に撤去予定。

千手隧道

工事期間(8月21日~9月10日)中、自動車以上の車輛は通行禁止二輪車および歩行者は交通制限なし。

つばな優勝旗がおくられることになった。

なお、本年の大会には高田白菊隊相撲部と加茂農林高校相撲部の参加がさまつておりこの新しい優勝旗の争奪をめぐるいまから熱戦が期待されている。

夏やすみのレクリエーション

上野部落ではPTAと共催で夏やすみの子どもたちのレクリエーションをかねて、十五日に小・中学生の地球大会、小学校校庭で児童連対

おとな組のドッジボール大会を行ない、お盆の一日を楽しくすごすことになった

広報スポット

見舞金

活躍をつづけている木島子ども会三十六名は、いち早くおつかいを出し合つて義援金を役場へ寄託された。また青年学級生たちは同じ仲間の手紙をなぐさめようと北蒲農桑町の青年学級生に見舞金を送った。なお、このほかにも匿名で続々寄託されている。

木島に子ども遊園地完成

春から努力奉仕を続け、このほどりつぱな遊園地が完成しました

町議会報告

町長・議長・高津氏を推薦

農業委員推薦等を議決

七月二十六日に第七回臨時町議会が招集され、農業委員(学識経験者)の推薦等合計六件が審議決定された。農業委員に推薦されたのは町長の中村吉吉、議長の南雲章、及び高津正の三氏で、いずれも前回は全く同じ顔ぶれである。

農業委員選挙は、七月二十日に行なわれ、委員十四人の当選が決定した。しかし、農業委員会を構成する委員としては、選挙による委員のほか、各農協が推薦した理事各一人と、議会が推薦した学識経験者五人以内を町長が選任することになっている。そして今回の臨時会は、この学識経験者委員を推薦することを主要な目的として招集されたもので、その結果前記の三氏を全会一致で推薦することに決したものである。

白倉住宅起債問題は折半で結着

なお、地元から強く減免が要望されていた白倉教員住宅の建設に伴う起債の地元校区負担五十万円について、町長から減免案が提示され、審議の結果、町と折半ということで二十五万円に軽減されることとなり、この問題に最終的の結着がつけられた。

したがって総文の請願審査を待たず問題が解決したので、請願は請願者からの申し出により撤回された。

大久保武義氏に固資評価審査委員に

固定資産評価審査委員会の委員であった丸山英一氏(原田)が農業委員会委員選挙に立候補のため辞職したので、その後任として野口の久保武義氏(四九才)を選任したい旨の町長提案があり、満場一致に同意した。大久保氏は、農協理事、民生委員、区長等を歴任し、現在国保連習協議会委員、橋土地改良区総代、橋小学校PTA会長等を兼ねている。

適法な交渉は時間内でも可

ILO関係条例を制定

今回の臨時会で成立した条例は「川西町職員団体のための職員の行為の制限の特例に関する条例」という長い題名の条例一件だけである。題名は長いが内容はたった二条しかない簡単なものである。その趣旨は、町の職員が、町から給与を受けながら、職員団体のためにその業務を行ない、または活動することができるとは、職員団体が当局と適法な交渉を行なう場合に限る。というものである。つまり、職員組合の適法な交渉は、勤務時間中に行なってもさしつかえない、ということである。このことを裏返せば、適法な交渉以外に職員団体関係の業務や活動を勤務時間中に行なってはならぬ

る。したがって総文の請願審査を待たず問題が解決したので、請願は請願者からの申し出により撤回された。このため、地方公務員法に「職員は、条例で定める場合を除き、給与を受けながら、職員団体のためその業務を行ない、又は活動してはならない。」(五五条の二第六項)という規定が加えられ、原則として勤務時間中は職員団体の仕事を進行することが禁止されたのである。ただ、例外として「適法な交渉については勤務時間中でも行なうことができる。」(五五条第八項)という規定があるので、これらに基づいて今回の条例が制定されたわけである。

蚕繭無事もし金

三万四千円を交付

前回の定例会で、提案直前に条例の改正点を変更になったため保留とされていた蚕繭無事もし金について、再計算の上今回あらためて提案され、異議なく可決された。交付対象年度は、昭和三十八年度から四十年年度までの三年間に引き受けたもの。交付対象者は二百八十四人、交付金額は合計三万四千二百七十二円で、これは全額県連合会から交付される。交付時期は十月一日。

平野議員ら表彰

七月十六日に新潟市自治会館で開催された新潟県町村議会議長会第十八回定期総会において、川西町から平野圭三議員と、江口初太郎議員が自治功労者として表彰された。平野議員は、議員在職十二年九カ月、江口氏は議員在職十六年七

カ月で昨年八月退職、いずれも地方自治の振興発展に尽くされた功績に対して渡辺会長から表彰状並びに記念品を贈られた。

請願は土厚付託

この臨時会に提出された町道元町下平線改修に関する請願は、土木厚生委員会に付託され、継続審査となつた。

要注意十一人

議員健康診断を実施

議会で、今年度議員の健康診断を実施する計画を進めていたが二十六日午前、千手診療所の川崎先生を招いて第一次の健康診断を行なった。検診は、聴打診、問診のほか、検尿、血圧測定を行なったところ、受診者二十四名中十一名が高血圧に要注意者であることが判明した。これらの人々については、後日千手診療所において精密検査が行なわれる。なお、ガンを検診については、今回は都合により実施できなかったが、近い将来レントゲン車の派遣を要請して実施したい予定である。

新農業委員

選挙による委員

氏名	年令	出身部落
江口 剛雄	三七	小白倉
高橋 耕一	四七	上新井
羽鳥 力夫	三〇	伊友
高野寅五郎	五七	室島
中條 銀平	六四	大倉
蔵品 茂雄	五九	霜條
上村 謙治	五三	元町
高橋 幸平	六二	中屋敷
小幡 藤策	三八	仁田
上村 常助	六四	上野
野沢 秀保	六五	野田
丸山 英一	五二	原田
小林 猪作	六三	中仙田
小島 謙作	五〇	新町新田(届出順)

選任委員 農協推薦

平野 榮二	六二	水口沢
清水 儀七	五五	下平新田
山口 拂治	五九	木落
高橋 鉄治	四六	高倉

議会推薦

中村 吉吉	七一	中屋敷
南雲 章	五三	中仙田
高津 正	四三	塩田

8月15日

全国戦没者追悼式

正午には黙とうを

国保保険料の本算定

昨年比世帯あたり二十九パーセント増

四月から、暫定で定められていた四十一年度の保険料を、八月分から本算定で納めていただくことになりました。

所得割 所得一万円につき 一四二円

資産割 評価額一万円につき 二五円

被保険者均等割

被保険者一人につき 七七六円

世帯平等割

一世帯につき 一、四五五円

で年間分を計算し、その年間決定額から、国が負担している低所得世帯の軽減分と暫定(四一七円)徴収分を差し引いて、残った額を八月以降の八カ月に均等に割った

◆個人事業税(第一回分)の納期は

8月1日から

8月31日まで

納税貯蓄組合による一括納税で納期内完納を

銀行・郵便局または財務事務所窓口で早目に納税しましょう

十日町財務事務所

額が九月以降の保険料月額となり「一八」で割れない八〇円未満の端数は八月分に加算されています。

昨年に比べて、所得額、資産評価額、被保険者数などの変動や、低所得階層の軽減措置の適用の有無と、四月から七月までの暫定納付の額などの差引の状態、いままでの月額といちごころと違う世帯が見受けられますが、全般的に一世帯平均の年額が二十九パーセントの増になっていますから、昨年の本算定時(十月分)の『国民健康保険料納入通知書』と比較のうえ検討してください。

なお、被保険者数は五月に行なった被保険者証確認のときの人數をもとにして算出されてあります

世帯主は

民税の申告者に!!

国保の世帯主名義人と、住民税の申告書が違っている世帯が多数ありますが、事務整理に支障をきたしますので、ことしの住民税申告をした人が、被保険者証や保険料納入通知書の世帯主と同一人でない世帯は、すみやかに被保険者証と認印を持参して「世帯主変更届」をしてください。

見込みを

うわ回わる医療費!!

本年度の療養給付費の予算額の一カ月分平均額は約三百二十六万円、四月からの実績は、毎月、

一カ月見込額を二十五万円多い、三百五十万円を超えています。

国保会計のただいまの状態では給付費の増嵩はただいまに保険料の増額より他に方法のない状況です。これから毎日暑い日がつづき、また、お盆、夏祭りといろいろの行事がありますが、過労に睡眠や食事のとりかたなどに十分に気を配って、毎日の健康にご注意ください。

献血に感謝

国民助けあい運動や、黄色の血液追加に替わって献血が叫ばれ、川西町にも七月二十日に「ゆうあい号」採血車が来りました。

川西町ではじめての献血に、

あなた、よそと比較して川西の商店をどう思う。

そうですね、全体的にいうと、どの店もとてもはりにくい感じ。どうして。

暗くて、どことなく陰気さのわね。陳列のしかたとか、色彩や光線のくあいがおおいに関係していると思うの。それにもう一つ、応待する人の感じネ。

同感だね、はいるとすぐ店の人が出て来る。ひとりできりり品定めしたいのに、客の先まわりをして、これいかが、あれどうですかといわれる。気に入ったのがあるけど、ほしい品がないときは出にくくなってしまふ。

そんなとき、店の人に悪いような気がして、つい不足の品を買ってしまふことがあるもん。

鉄永公地区ではご主人や奥様や、心ある家族員一同から献血をいただきました。また、町内有志の方

がたも、遠くは小白倉から、近くは隣り町内からさきい合せてかけてくださり、その数は夕がたまでに七十三名にも達しました。職場からは、松屋織物の若い善意に満ちた人たちの顔も見え、ほんとうにうれしく思いました。きょうは人の身、あすはわが身ということばがありますが、「なまきは人のためならず」です。こんど、また「ゆうあい号」が来るときはみなさまの善意のご協力がいただけますようお願いいたします。

献血ありがとうございました。

社会係 衛生係

学校ぎらい

外出ぎらいふえる

——こどもはのびのびと——



根掘り葉掘りきき出そうとしたら、うるさくつきまとうって買わせようとしたりする店はイヤね。

はいりにくくて、それでいて出にくい店が多いのよ。

商品が少ないことも原因ネ。そう、ほしいときに間に合わない。今すぐ必要だから買いに行くのに、二、三日待つてくたさいといわれ断わることまできす……困るワ。

そんなとき、電話一本でほかの業者がかけつけるくらい協力体制はとれないものかしら。

ハカリを、客の見えない店の奥や、暗くてよく守の読めない所に置く店がある。そんな店では、たったこれだけ、といってしまう。

東京では、家に帰って自方が足りないと、すぐ返しに行ってもうれつに文句を云うそうよ。

それがほんとうよ。でも、このへんの人はハカリに弱いの。もっとハカリに強くなること、もし目方が足りなかったときは、カゲでコンコン云わないうと云うだけの勇気をもつべきだワ。

ほんと、結局はそういう店のプラスにもなることだね。

その上にバカにつく店もあるワ。あたしネ、町の商店街に一つだけ望みたいことがあるの。

あれ、そんなこと。

あのネ、十日町にはガンギがあるでしょ。あたしたち、そこをメダカのようにスイスイと店から店へ行くでしょ、買っても買わなくても……それでいてけこう乗しい、そんな商店街にしてほしいの。そうね、でも、そこまで望むのはムリじゃないこと。

なせって、このへんは客足が限られてるし、それに……。それに何なの。店だけで生活してるんじゃないの。そが問題だと思うの、それをみんなで真剣に考えるべきよ。

地代と家賃

不当な引き上げは

考えもの

諸物価高騰のきょうこのごろ、一だんだん生活がしにくくなって来た」というのが合言葉のようになっています。

政府当局においても、これが対策におおむらわらわらっておりませんが、なかなか成果が上がらないというのが実態かと思われれます。

政府は物価対策の一つとして、「固定資産税の負担調整措置に伴う地代家賃の不当引き上げの抑止について」という通達を出し、税制面(固定資産税)における不当物価引き上げの因子ともなるべき口実を、摘みとらうとしています。

この通達の趣旨は、昭和四十一年度から、土地に対する固定資産税について、新たに負担調整措置が講ぜられ、この措置に伴い土地に対する税負担が増加したことを

理由として、最近借地人、借家人に対し地代家賃の引き上げを求め事例があるので、これの不当引き上げを防止したいということであります。

地代家賃とは、貸宅地、貸家、貸間等の貸付料をいうものでありまた通達は、貸付料の引き上げを全く否定するのではなく、借人においてその理由を十分納得の上での引き上げであれば、物価上昇の折柄敷し方ないものとしております。しかしながら、固定資産税の負担が増大したので貸付料の引き上げをする、ということでは理由にならないとしています。

川西町の固定資産税の負担前年対比は、一般的に 家屋 前年同額 農地 前年同額

宅地 二割増 山林 二割増

その他 前年同額 償却資産 償却分だけ引き下げ

というところになっており、負担額の増大した宅地は、所有全資産の中に占める比重は少なく、また山林については、基本となる価格が安いので、等の理由により、人によって差異はあるけれども、固定資産税の増大した分は、はなはだ微細であります。

他の理由による地代家賃の引き上げは別として、固定資産税の負担額が増大したことを理由に、不当な引き上げのないよう政府当局は通達しておりますので、関係される方は十分注意の上対処されるようお願いいたします。

(財政課 税務係)

投書のお答え

「市民の声」として十日町へ行

あたること。 八初心者は沖に向けて泳がず、岸にそって泳ぐこと。

九泳ぎの練習をするときは必ず胸か肩ぐらいの深さのところであること。

十けいれんを起したり、おぼれた人を見た場合は、大声で近くの人に知らせ、できるだけ大きい人の協力を求める。

十一水泳中はおぼれたまねや、いたすらなど、わるふざけをしないこと。

子どもを

水から守ろう

本格的な暑さの訪れとともに学校の夏休みにはいりました。水に親しむ季節でもあり、休暇中の解放感から水の事故により尊い人命を失い、悲しみをくり返さないよう次のことを十分守りましょう。

- 一、幼児を一人遊ばせない。
二、幼児同志で遊ばせておかない。
三、水泳の指定場所泳ぐこと。
四、どんなに泳ぎが得意でも、決して

七、町内、部落、PTA等で集団水泳の際は、必ず水泳のできる者救急法の心得ある者が同行して細心の注意をもって指導監視に

八、初心者は沖に向けて泳がず、岸にそって泳ぐこと。
九、泳ぎの練習をするときは必ず胸か肩ぐらいの深さのところであること。
十、けいれんを起したり、おぼれた人を見た場合は、大声で近くの人に知らせ、できるだけ大きい人の協力を求める。

戸籍の窓から

うぶ声 御すこやかに

- 小林美佐子 英一武女 中屋敷
市川 敦 松男三男 中屋敷
五十川智永 庚作二男 沖立
村山美津子 好和長女 木島
田村 修 重正二男 鶴吉
清水 道亮 弘文長男 上町
羽鳥イミ子 一郎二女 伊友
清水 一彦 芳雄長男下平新田
富井 智美 正雄長女 上野
山家 貴子 誠 長女 木落
山田百合枝 辰雄二女 仁田
須藤 洋子 昇 長女 原田
佐藤 正弘 國義長男 小脇
高橋 一史 文夫長男 室島

昇天 御めい福を祈る

- 渡邊 留吉 鶴吉 八四
羽鳥馬之丞 木落 八四
上村 キチ 元町 八四
内山 寛平 上野 八三
田村 フサ 室島 七九
中條善治 木島 五九
清水 貞夫 寺尾 二五
清水 晴子 寺尾 二
清水 信安 寺尾 十九月

たかさご 御円満に
◎新邸 中條貞之助 大倉
◎新邸 中條 律子 大倉から
◎新邸 大房 一保 中島町
◎新邸 橋本 貳生 東京から
◎新邸 平野 富作 東善寺
◎新邸 柏川 達子 東京から

かわにし俳壇
太田白南風選
大倉 金子洋石
◎田の青さ濃くす一雨線の風
退院の金魚隣りへ置いて去る
小白倉 田中翠歌
炎天やトマトの熟れし畑を歩す
朝や水面に長き木影引く
小白倉 江口凡石
梅雨明けの朝窓鳥の舞い澄めり
如露持ちて夏菊の庭めぐりけり
伊友 黒島しげ
しわよりにて干梅色を増して来し
中仙田 南川子
通り雨しきりと多し藪の花
寺尾 白井すみえ
淡き花つけて薬草丈止まる
中屋敷 清水良子
来る蝶を親しむ夏夏夕ぐれか



健康相談の利用を

私たちが各地区に健康相談を始めてから二カ月たちました。PRが足りないためかも知れませんが、ぜひ利用者のない地区もあるようです。そこで止むを得ず呼び出しの通知を出しているような始末です。この相談日を盛りたてて行くようお願いいたします。

保健婦だより

私たちの健康相談を始めるにあたり、保健婦の協力がなければなりません。もっと身近かに保健に対して疑問に思うことはないでしょうか、疑問を持つことが明日の健康維持への一歩前進だと思います。

八月の相談日
千手地区 十日・二十五日
上野地区 五日・二十三日

体力増進に
よく眠りましょう
寝る子は育つ、ということわざがあるように、眠ることは私たちの生活から離すことのできない休養法です。眠っている間に身体