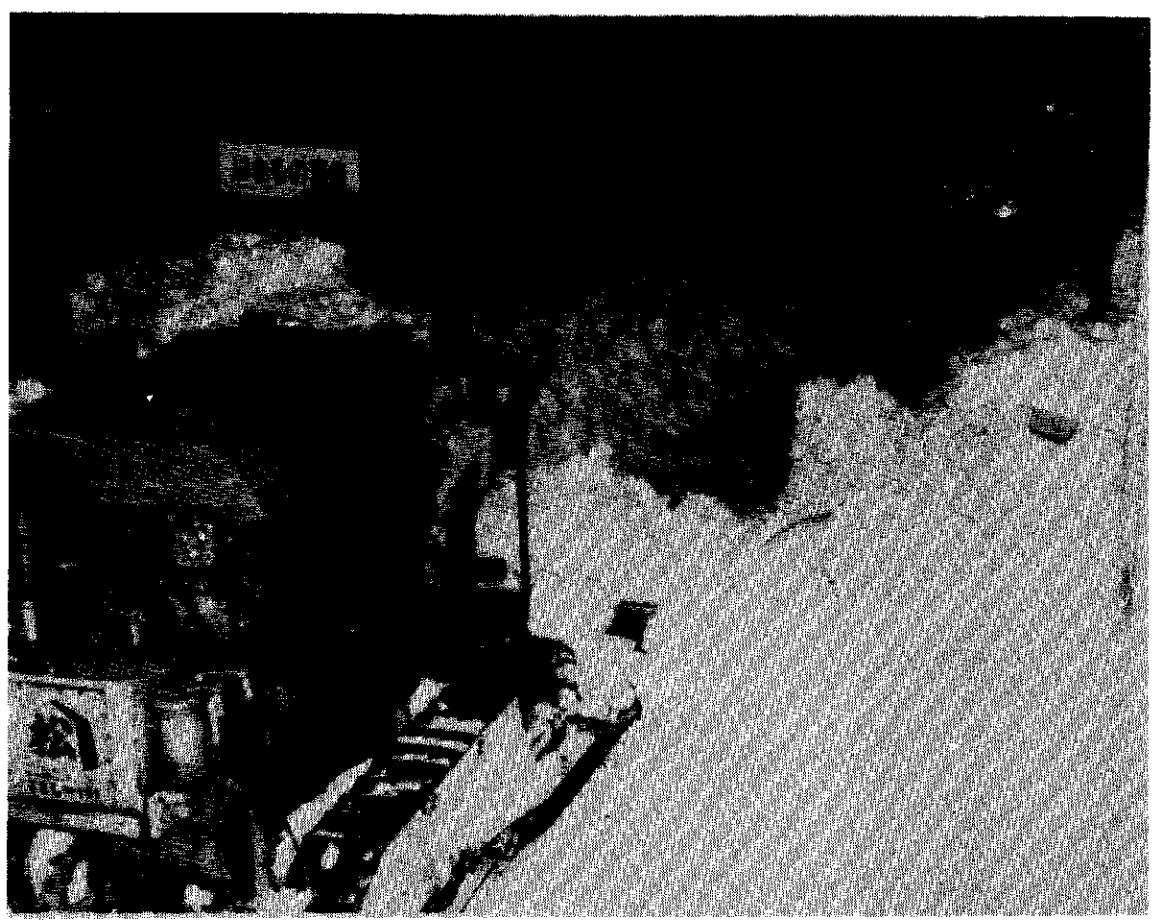




しにかわ 報 広

人口の動き	
—2月1日現在—	
男	5,905(+2)
女	6,075(-5)
計	11,980(-3)
世帯数	2,601(+2)
()内は前月との比較	

発行/川西町役場 編集/企画室 定価/1部5円 印刷/白南風社



夜間の突貫作業

県道の除雪は、降雪が一段落するのを待って、一月十八日から作業態勢を一気に強化し、昼夜ぶっとおしの作業を行な

いきました。何台ものブルドーザーがリレーで押し運んだ雪を、排雪地点で待ちうけていたロータリーが吹き飛ばす。ブルドーザーのライトが無気味に光り、ロータリーの豪音は夜をゆさぶるようです。

財政

一月はじめの大方雪も十五日を一つの頂点としてホコをおさめ、月の後半は気象的な暖気となり、八十七年ぶりという高い気温の日もあった。こんな時期にあたる一月三十一日に県議会雪害対策特別委員会の一行が視察に来町する結果となったことも皮肉である。しかし、この視察中に長谷川(信)県議から「人口三千七百もある仙田地区に、またバスがはいらないということは重大な事態である。」と指摘されたことは、地区民が訴えたい急所をズバリとついたことではあった。

国鉄千手水道施設の町移管とこれに伴う被害者補償対策の交渉が、ようやく妥結の見通しを得た。昨年一月に千手水道建設促進委員会が発足してからちょうど一カ月ぶりである。これで長年の懸案であった町営千手水道の建設について明るい見通しが得られたわけであるが、それが

一月はじめの大方雪も十五日を一つの頂点としてホコをおさめ、月の後半は気象的な暖気となり、八十七年ぶりという高い気温の日もあった。こんな時期にあたる一月三十一日に県議会雪害対策特別委員会の一行が視察に来町する結果となったことも皮肉である。しかし、この視察中に長谷川(信)県議から「人口三千七百もある仙田地区に、またバスがはいらないということは重大な事態である。」と指摘されたことは、地区民が訴えたい急所をズバリとついたことではあった。

国鉄千手水道施設の町移管とこれに伴う被害者補償対策の交渉が、ようやく妥結の見通しを得た。昨年一月に千手水道建設促進委員会が発足してからちょうど一カ月ぶりである。これで長年の懸案であった町営千手水道の建設について明るい見通しが得られたわけであるが、それが

同時期に、町として水道普及率最低クラスという汚名を返上する契機となることを確信したい。新年度予算編成の時期を迎えて、町では一月三十一日にその事務打合せを開いた。席上根津町長から、①新年度も四十三年度に引きつづき総合予算主義を採用する②予算規模は、前年度当初に比し十一%増程度とした③おもな事業としては、特別会計となる千手水道建設をはじめ、橋小学校のプール建設、田戸の地すべり防止事業等があるが道路整備については、国県道関係の要望のほか、町道整備は前年度に引きつづいて重点事項とする、等の方針が示された。

各課からの予算要求は、二月十日までにまとめられ、助役、町長の査定を経て二月末までにその大綱が決定される予定である。総合予算主義の第二年度である新年度は、同時に総合開発計画の第一年度でもある。計画に託された無限の期待と、きびしい現実の調和点となるべき新年度予算の、生みの悩みがいま始まるうとしている。 AMV

行事

- 二月
- 十日 原田婦人学級が農協の有線放送施設を見学する。
 - 十一日 建国記念の日
 - 十三日 農業委員会
 - 十四日 町議会臨時会をひらき、請願その他を答覆する。
- 三月
- 五日、六日の両日は納税相談日
 - 二十日 定例教育委員会
 - 二十四日、上野 二十五日、伊友
 - 二十六日、原田で、それぞれ映画教室をひらく。
 - 二十七日 中学卒業生講座、橋中
 - 二十八日 この日から三月十四日まで春の全国火災予防運動

議会の動き

十三日 議員定数調査特別委員会
二十一日・二十二日の二日間、第
一回臨時会をひらく。

△審議内容▽

①国保(専業勤定)特別会計補
正予算の専決処分を承認。

これは、医療費の増加によっ
て、療養給付費の不足が見込ま
れるので、一月から保険料を増
額して不足をおぎなうためのも
の。値上げ幅については前号で
お知らせしたが、歳入歳出とも
二百二十三万三千円を追加して
予算規模は、七千五百八十一万
円となった。

②〇特別職の給与、旅費支給条
例、〇教育長の給与、旅費支給
等に関する条例、〇川西町報酬



雪害対策特別委(県会)が 道路除雪状況を視察

県会の雪害対策特別委員会の一
行が三十一日の午後、役場を訪れ
て、川西町における豪雪の影響、
とくに道路の除雪状況とか、へき
地住民の物心両面にわたる難状ぶ
りを聴取して帰りました。

一行は、二瓶田之助(一日町)
長谷川 信(長岡・百志)の両員
議と、総務部坂口消防防災課長を
はじめとする出先機関も含めた県
職員で、これに対して、町側から
根津町長、和久井課長のほか職員
助役以下各課長が出席し、多額の
町費持ち出しをして国・県道の除
雪を行なっている点や、急患が出
た場合等を考えて不安を隠さない
へき地の表情を強く訴えました。
(写真、説明をうける一行)

費用井償等に関する条例、以上
のそれぞれ一部改正を原案とお
り可決した。

この結果、町の三役、および
教育長の給与は昨年七月にさか
のほり、また、議会議員の報酬
は一月から、いずれも月額で次
のように改められた。カッコ内
は改正前の額である。

- 町長 九万円(八万二千元)
- 助役 七万四千円(六万六千元)
- 収入役 七万円(六万二千元)
- 教育長 六万五千元
- (五万九千二百円)
- 議会議員 一万五千円
- 議会副議長 一万八千円
- 議会副議長 一万六千円
- 議会議員 一万三千円

③一般職の職員給与と条例一部
改正を原案とおり可決。

できない重災災害復旧費(農林
水産施設)の減額五百六十九万
七千円が中心で、そのほかでは
雪害対策費に二百六十六万円を追
加したのが目だっている。

⑥国保(施設勘定)特別会計補
正予算を原案とおり可決。

⑦農業共済事業特別会計補正予
算を原案とおり可決。

二十四日 土木厚生委員会
二十五日 産業経済委員会

・高倉……九日、十三日
・小島……〃〃十一日
・藤沢……〃〃十二日
・霧谷……十二日、十三日
以上の日程で、各戸の訪問診療を
実施するほか、期間中、中仙丑と
室屋西部路の往診に應じたり、仙
田小学校の全児童の検診も実施い
たします。

町からは、保健婦会員が診療班
に参加して活動に協力し、また、
本部の置かれていた仙田小学校に
は、町職員が常駐して連絡にあた
ります。

へき地に福音

慶大医事振興会の 診療班が来町

雪にうもれた無医地区の苦悩を
すこしでも解消できたならと、慶大
大学医学部から、へき地診療班と
して医師四人、学生十七人が来町
し、きのうから仙田地区で診療を
開始しております。

これは、慶大医事振興会が行な
ってくださるもので、診療班は十
三日まで活動をつづけます。
へき地診療冬期班のこの一行は

年一回は必ず成人病検診を

成人病の中で最も恐ろしい「が
ん」から身を守るため、四十歳以
上になったら、年に一回は必ず検
診を受けてください。

〇胃がん検診
〇子宮がん検診
〇循環器系統検診(第二次)

いずれも検診車によるものです
が四十歳以上に限らず、それ以下
の年齢のかたでも、希望によって
受けることができます。

からだに自信をもって、仕事に
精をだし、病気のない、明るい家
庭を築いてください。

近は、なに
ごととも異常
としか思えない
ような現象が多
くて、どうにも
やりきれません
春一番というところ、立春のあと
日本海にあらわれる発達した
低気圧がけて、本州を中心
に吹きわたる強い南風のこと
で、季節はずれのバカ陽気をも
たらします。これは、二月
二十日前後にあらわれること
が多く、四十二年は三月五日
におきていたそうです。が、
きて本年はどういうことなの
でしょうか。

先月なかばからの陽気と除
雪作業が効を奏して、主
要地方道千谷、千手、十日
町線全区間のバス運行が可能
になり、仙田にもシャープなら
はいれるまでこぎつきました
た。当然、車両の動きは活発
になります。二月は凍結な
どで路面の状況が悪く、事故
が心配です。とくに、二輪車
はできるだけ運転をせす、や
むを得ず運転するときはヘル
メットを必ず着用するほか、
無理な運転は絶対にしてはな
いください。

そのほかの車でも、凍結し
た路面や雪が積った道路
はブレーキをかけても、その
まま滑走しやすく、追突事故
を起こすので、車間距離をた
っぷりとってください。

所得税の申告は三月十五日まで

所得税と贈与税の申告と納税の期限は、どちらも三月十五日です。申告書を書くときは、あらかじめ税務署から配られている「所得税の確定申告の手引き」とか「贈与税の申告の手引き」などをよく読んで、わからないところがあれば、早めに税務署で相談していただきます。

また、申告期限の間近になると、税務署の窓口が大変混雑するためおちついて相談できず、場合によっては申告に必要な書類が間に合わないこともありまします。申告はできるだけ早くすましてしまってください。以下、申告をするときの注意点を簡単に説明してみます。

所得税の場合

住民税との関係

所得税の確定申告書を税務署に提出すれば、別に、事業税や住民税の申告書を出さなくてもよいことになっています。確定申告書の事業税、住民税の欄を忘れずに記入してください。

税金の還付

確定申告をする義務のない人でも、所得が前年より著しく少なくなった人、少額の配当等の収入があつてそのほかの所得もあまり多くない人などは、源泉徴収による納め過ぎの税金の還付を受けることができます。申告期間と同じ三月十五日の前にも確定申告をすること

は必要です。

十万元以上の還付金は、銀行の預金口座へ振り込むことができます。銀行への振り込みを希望しない人は、郵便局で受け取ることにします。

いろいろな控除

雑損控除、医療費控除、社会保険料控除、小規模企業共済掛金控除、生命保険料控除、寄付金控除、勤労学生控除などの適用を受けるには、その旨を確定申告書に記載しなければならず、そのために必要な証明書類は、あらかじめ用意しておいてください。

税の納入

確定申告によって算出された所得税は、申告期限と同じ三月十五日までに納めなければなりません。ただし、延納制度というものがあって、税額の半分以上を期限までに納めた場合、残りを五月三十一日まで延納することができます。延納を希望する人は、確定申告書に延納税額などを記入します。

納税相談について
十日町税務署では、事業所得が有り青色申告でないか、いわゆる白色申告者について、相談日を設け、直接、申告指導を行ないます。

川西町のこの相談日は、三月五日と六日の二日で、会場は例年どおり後場の会議室です。税務署からは、該当されるかたの個々に、両日のうちいずれか日時を定めてご案内いたしますが、指定された日には忘れずにお出かけください。

またはこれらを買ったための金銭の贈与が行なわれた場合には、基礎控除のほか、配偶者控除として最高百六十万円までの控除を受けることができます。

この配偶者控除は、贈与税の申告書を期限内に提出しないと控除対象になりませんので、三月十五日の申告期限を忘れないことが第一です。

税の納入

贈与税の納期限は、やはり申告期限と同じですが、税額が三万円をこえる場合で、一度で納税することができないときは、担保を提供して五年以内の延納が可能です。

青色申告のすすめ

青色申告制度は、昭和二十五年に設けられてからこととして二十年目になります。この間、青色申告をする人の数はしだいに増加し、普及割合は、全国の国税に關係のある納税者で約五十パーセント、川西町の場合、四十パーセントと推定されています。

青色申告は、特典が三十四もあるように税金の面で有利なわけですが、単にそれだけでなく、毎日報帳を正確に記録することによって、事業の内容がよくわかり、経営の合理化にも大いに役だつてます。

青色申告をすることができれば、事業所得、不動産所得、または山林所得のある人ですが、税務署では、いま、商工会などと協力して青色申告の普及育成について指導を行なっていますから、この

機会に、ぜひ申請をしてください。昭和四十四年分から新しく青色申告を始めようという人は、三月十五日までに税務署へ「青色申告承認申請書」を提出し、さっそく毎日の取り引きを帳簿に正しくつけていただきます。

運転免許試験の即日受付制と第二種免許

試験の実施

自動車の運転免許試験については、これまで、みなさんから往復はがきによって申し込みをいただいたの、あらかじめ返信用はがきによる試験日時の指定通知を行なうようになっていました。

そのため、なにかと都合があつたのではないのでしょうか。県警では、長岡自動車運転免許試験場が移転、新築されたのを機会に、受験者の利便を図るため、

警察の新庁舎見学

二月十日・十九日

十日町警察署の新庁舎が、十日町市山本地区に完成してすでに移転も完了いたしました。署では、この機会に、みなさんから庁舎を見学していただくこととして、防犯や交通関係の各種資料を豊富に展示しております。

見学の期間は、きょう十日から十九日まで、毎日午前九時から午後五時の間です。展示会場では、防犯かぎの販売も行ないますから、みなさんも、ぜひおでかけを。

昨年十二月十六日から即日受付制を実施するとともに、第二種免許のうち、普通と大型特殊についての試験を開始いたしました。長岡試験場における、週間の試験実施予定表は次のとおりです。(県警交通部)

種別	午前		午後	
	普通・原付・小特	普通二種	普通	二輪
月	普通・原付・小特	普通二種	普通	二輪
火	普通・大型・原付・小特		普通	二輪
水	普通・大型・原付・小特		普通	二輪
木	普通・大型・原付・小特		普通	二輪
金	普通・大型・原付・小特	小特	普通	二輪
土	原付・小特		普通	二輪

(受付時刻) 毎曜日とも午前九時、午後は一時

町民税の申告

ありのままの姿を

町民税の申告時期が近づいてまいりました。みなさんから申告書を出していただくのは、三月一日から十五日までの間で、税務課では、ちかく例年のような方法にまよって、細部のお願いをする予定でおります。

ところで、この町民税の申告にあたって、まよってこの時期に、「税負担の衡平」という問題が表面化してまいりますので、こまかな申告の手順はさておいて、この問題について考えてみることにします。

税の衡平とは

税のあり方として、ひとくちに「広く衡平に」といふことがいわれております。衡平というのはいづりあいのとれた状態をさすので、すなわち、これは当然のことでしょうが、さらに、町民税や県民税のいわゆる住民税については、広いうえに、狭くともなわらぬことになっており、これもよく知らなければなりません。

そして、これらのわらぬは、自分たちの町に必要な経費の重要な部分を、みんな、力に応じて負担しあい、不満のない明るい町づくりを進めてゆこうという考え方が基本になっているわけです。

また、力に応じてということはおわかりのように、住民税は「応能税」であるといわれ、納税者がそれぞれ負担能力に応じて、行政費を負担する性質のもので、

衡平ということとは、このように能力ということとを考慮に入れたうえで、つりあいであり、税制の生命ともいってよい負担の衡平を確保するには、町民税の場合、負担能力のものをさして申告書に記入するみなさんご協力がどうしても必要になってまいります。

正直な申告は 基本的な義務

これが固定資産税の場合なら、なにもにもとらわれない。ただ基準にのっとった評価にのみ基づいて算出したしますが、町民税の課税所得をつかむのは、納税者個々の申告に基本をおいている関係上、どうしても不適正のものでくるおそれがあります。

減税方針を反映して、業種によっては所得割の課税されない例がたくさんあります。しかし、所得の申告は少ないことにはないという主張は、

ほんやりで、該当する所得があるにもかかわらず、記載なしの欄や実態の二分の一、ないしは三分の一しか記入してなければ、「広く衡平に」、あるいは「能力に応じて」といふ、税本来の目的はまったく空文化してしまっています。

町民税に対する不満を集約してみると「どこそこの家の税金は自分のにくらべてどうも安い」という、つりあいに関係のある不平や不満が、もっとも多いようです。これらの不平、不満が、ひいては税に対する不信にまで発展しないように、また、正直者がばかをみるようなことのないように、お互いに注意をする必要があります。

いるわけですから、理論上、このうえない制度であり、不満など生じない仕組みであっても、運用や考え方のいかんによって、まったく目的とは逆の結果がでてくるわけです。

理想の町民税に

納税者ひとりひとりが、かけぬのない、ありのままの姿を申告に反映していただければ、他との比較によって生じる不備もなく、「あの人の税金は安すぎるのではないか」という意見も、無用のものとなりません。

自主的な申告に基づいて、実際の収入の積み重ねと、経費の積み重ねの差をもって所得とみなして

どうか、ことごときそれはほかることのない、町民税の姿というものが実現できるように、町内、部落で、それぞれ「ありのままの

嘱託員さま

△千手地区▽

- 木島公舎、齊藤光夫 ○永久公舎西組、山川吉宗 ○永久公舎東組、中 秀雄
- △上野地区▽
- 上野、上村篤助 ○元町、押木善作 ○下平新田、沢口武三郎
- 小根岸、小海珍亮 ○三領、高橋登雄 ○星名新田、田村文作
- 新町新田、渡賀栄一
- △橋 地区▽
- 野口、五十嵐鉄治 ○寺ヶ崎高津徳治 ○原田、丸山一徳
- △仙田地区▽ 任期は三月から。

町から

米寿のお祝い

町社会福祉協議会では、このほど、一月一日で呼び年八十八歳になった次のかたがたに、米寿をお祝いしてお祝い状と座巻とん一枚を贈りました。

- 戸田ケイ(仁田)、小野塚ハツ(上野)、須藤キク(仁田)、高橋方永(高倉)、沢口キセ(下平新田)、平野源蔵(山野田)、小林サイ(中屋敷)、清水トミ(寺尾)、丸山マサ(高原田)、羽鳥ハル(友重)、羽鳥庄蔵(友重)



町議会の傍聴

川西町議会傍聴人取締規則を忘れてしまふ人があって、の第一一条第一項「会議を傍聴しようとする者は、受付で傍聴人名簿に住所氏名を記載し傍聴券の交付を受け、指定の席につき、静粛に傍聴しなければならない。」、同条第二項「傍聴券は、退場の際係員に返さなければならない。」。

取締規則によると、酒

気を持ってゐる者、異様な服装をしてゐる者の傍聴は許されません。十六歳未満の者は傍聴できませんが、これにはたしききがあつて、教育のため団体として学校の責任者が引率する者はいくらでも、女性上位というの、

広報スケッチ

時々、この傍聴券を返すの

中南米現地視察団に参加した 藤巻さんの“ブラジル通信”

大陸特有の気候というのか、昼と夜の気温の差が激しく、空気は乾燥していて雨が少ない大國ブラジル。遠いかの國に渡って新天地を開拓するのは、勇氣と強い意志、それにたゆまぬ努力があって、はじめて可能なことです。

そのブラジルへ、雄飛を胸にして移住していった町出身者の、その後の動静はどうなっているのでしょうか。以下、海外移住家族会連合会の第五次中南米現地視察団に参加した塩辛の藤巻松さんから、さる一月二十一日に届いた手紙によって、もっとも新しい現地の消息をお伝えします。なお、この手紙の消し印は一月十四日、藤巻さんはこのあとすぐ帰國の途につき今月末には日本に帰る予定です。

金子国栄さん

結婚者は 日系人教師

金子さんを訪問するため、秀里の住所地イビューナを出発したのが十一月五日午前六時三十分。初夏というのに、朝方はすこし寒いという感じがします。

五十四キロほど離れたサンパウロ市から、レジストロ行きのパスに乗り換えて約五時間、アルゼンチンへの国際道路を百キロくらいのスPEEDで走るので、海抜五メートル、汗びっしょりで、暑いことといったありません。

ブラジルは大國で(日本の約二十倍)、寒暑の差がひどいように激しいのです。レジストロ市に到着したのは夕方六時ごろでした。

初対面、りっぱな青年で、いま中学を卒業したところ、経理方面の仕事が志望とかうかがいました。

ことし結婚するという当の婚約者を紹介してくれましたが、日系のなかなかの美人、学校の先生だそうです。

自分の力で新築した平屋建のスマートな家、約百坪の敷地内には茶の木、やし、もも、くり等が植えてあり、一泊いたしました。

翌日、勤務先の製茶工場や日本人移住者の人形づくり、花むしろ製造を見学。中食をこぞそうにならして帰りました。生家のかたには国栄さんが幼時遊んだ川や木の写真がほしいという伝言と、みやげの紅茶をあずかっております。

佐藤徳松さん

小山さんの

こ子息もいっしょに

佐藤さんをたずねたのは十二月十一日です。以前から面識があったのですが、いまはF.I.教団のゴルフ場主任をしていて、紳士的、りっぱな幹部という印象をうけました。健康そうな、堂々たる体格

中島之雄さん

来年には独立

大勢の人たちから先生、先生と親しまれています。千手の小山理髪店のご子息(幸男さん)にも、同時に面会することができました。

いすれも実家に特別の伝言はないとのこと、ただ、ブラジルはたいへんよい所で、永住するには申し分なく、来てよかったと、しきりにブラジルのよさを強調しておりました。

中島さんは、秀里のところから六キロほど離れたところにおります。最初は養鶏所で働いていたようですが、しばらくして現在の野菜栽培に転向し、目下のところは分益農ですが、すでに土地も買っています。

藤巻秀里さん

やはりレタス栽培を

秀里については、中島さん同様レタス栽培に余念がありません。孫は四人とも健康で、すくすくと育っており、長女、二女はそろって中学在学中、家事はむろんのこと、農業の手伝いもしてよく働きます。

ほかにとりたててご報告することもなく、どうぞご放念くださいというところでしょうか。秀里が

最後に、海外移住の意義についてですが、こちらに来て、移住は民族の使命という感を強くいたしました。世界中のあらゆる民族がしのぎを削りつづけている広大なブラジルで、日本人は若い世代からた少ない資本でよく耐えています。教育者から軍人まで、幅ひろく知名人があり、十一月には七人の日系人市長が誕生したのも、六十五万人といわれる同胞の力があってはこそでしょう。

川西町の若いかたがたのご発奮を祈るしだいです。

移住メモ

金子国栄さん 三十四年八月四日、あめりか丸で渡伯、サンパウロ州レジストロの山本製茶工場に勤務、岩瀬出身。

佐藤徳松さん サンパウロ市にあるP.I.教団南米本部に教団から派遣されたもの。出発は四十一年三月二十五日に羽田空港から仁田出身。

小山幸男さん 出身は千手の発電所通り、佐藤さんと同じ趣旨の渡伯、ただし、出発は昨年九月十一日。

中島之雄さん 三十六年十二月四日、あるせん丸で渡伯、サントス市の郊外イビューナでイチゴやレタスを栽培している田代出身。

藤巻秀里さん 塩辛出身で藤松さんの長男、三十六年一月十七日チチャレンカ号で渡伯、イビューナで農業を自営。

上野 富井貞生
雪下して日の当る屋根の石
街除雪交通止の繩張りて
雪壁に立てて臨時のバス時間
発電所通り 小川 越人
暖房の窓まるく拭く夜汽車かな
並びたる保米倉庫や大水柱
松風園 南雲文 峯
成人となりたる今日の情着行く
小白倉 江口 凡石
禪草草咲かせ金庫の前に置き
在和歌山 金子 洋石
寒月の残りて霧の黒みあり
かたくなに雪裏を着て住み老いし
除雪車のゆく日じるしの赤き旗

戸籍の窓から

たかさごご円満に

- ◎新郎 渡貴 穂儀 新野新田
- ◎新婦 丸止イヅ子 高原田から
- ◎新郎 高橋 義雄 中屋敷
- ◎新婦 岩田トシエ 廣島県から
- ◎新郎 高橋 守平 坪山
- ◎新婦 片山 恵子 中浦原から

うぶ声—おすこやかに

- 清水 英広 角二 二男 神社町
- 阿部さゆり 巖 二女 中島町
- 星名江里子 隆一 長女 伊友
- 平野 修 恵次郎長男 四郎兼

- 八子恵美子 繁 二女 発電所通り
- 田村美和子 重正 長女 鶴吉
- 山田 裕司 寅行 二男 仁田
- 片桐 和美 尚一 二女 大白倉
- 清水 通直 弘又 二男 上町
- 青木 進 一夫 二男 田戸
- 渡邊 早苗 昭平 長女 新野新田
- 喜多 秀行 武雄 長男 木島
- 登坂千枝子 庄一郎長女 岩瀬
- 須藤 博之 莊一 二男 下平
- 水落満由美 至 長女 仁田
- 清水 敏幸 幸夫 二男 下平新田
- 丸山 幸児 進 長男 原田
- 小林 晶子 孝寿 長女 中島町
- 押木 雅子 榮吉 長女 白戸
- 南雲 裕司 源三 二男 中仙田
- 柳 白佳 信一 二女 学校町
- 高橋 正樹 亮榮 長男 田戸
- 高橋 宏文 敬作 長男 坪山
- 市川 柳 七治 小林 徳藏
- 市川 ソメ 小脇 中仙田
- 白戸 木島 八三 八三
- 白戸 八七 八七

昇天—ごめい福を祈る

- 仁田 賢一 沖立 一
- 高橋ハツ子 高倉 八
- 中村 武夫 大白倉 三九
- 入澤 マツ 大白倉 五九
- 小林 コト 上野 六四
- 中仙田 出戸 七〇
- 藤巻 ミノ 出戸 七四
- 堀 幸 堀 幸 七五
- 越々澤 越々澤 七六
- 高原田 高原田 七八
- 中仙田 中仙田 七九
- 中仙田 中仙田 八〇
- 小脇 小脇 八三
- 木島 木島 八三
- 白戸 白戸 八七