

広報



かわにし

平成4年 11/10 No.411

〒948-01 新潟県中魚沼郡川西町大字水口沢12番地 (TEL 0257-68-3111)
(FAX 0257-68-3828)
発行 町長 南雲春雄 編集 総務課文書広報係 印刷 白南風社

(毎月10日発行)

人口の動き	
— 11月1日現在 —	
男	4,381 (-3)
女	4,456 (-8)
計	8,837 (-11)
世帯数	2,213 (-1)
()は前月比較	



「大きいのがとれたよ～」 園児が収穫の秋を楽しむ

— 10月7日 橘保育園 —

保育園では、裏山に100本のさつま芋の苗を植えました。年長さんが春の水やり、夏の草取りなど頑張ってくれて、りっぱに育ちました。

この日は、園児全員で芋掘り作業を実施。大きく育った芋を起こしては歓声をあげる園児、目を丸くして驚いている園児、思い思いに収穫を楽しんでいました。

☒ 休日救急医

- 11月15日 中条病院(中条) ☎ 57-3018
- 22日 山口医院(袋町) ☎ 52-2174
- 23日 至誠堂医院(西浦町) ☎ 52-3276
- 29日 大熊内科医院(山本町) ☎ 52-7066
- 12月6日 第二藤巻医院(上野) ☎ 68-2018
- 13日 国保診療所(中央町) ☎ 68-2034

すこやかライフ



親子料理教室でジャンボのり巻きづくりに挑戦（8.12 農協本所）

平成4年 水 稲 市町村別 品種別 作付面積

（単位 アール） 新潟食糧事務所 十日町支所

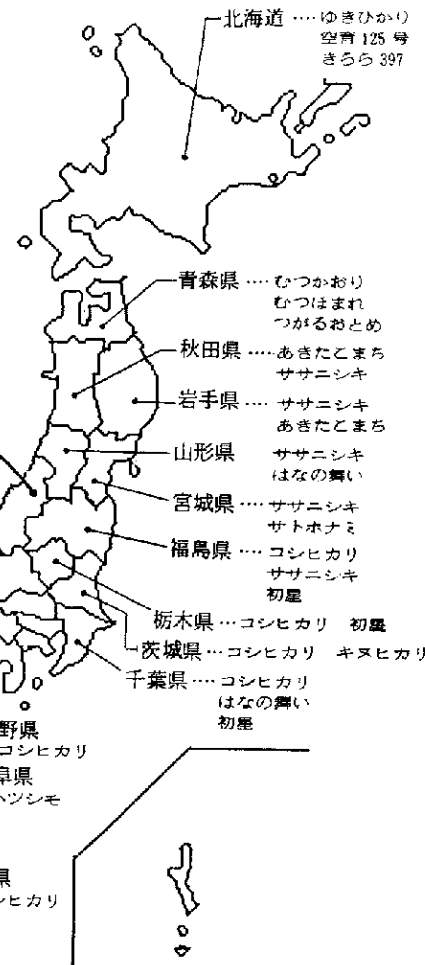
品 種 名	川 西 町		津 南 町		中 屋 村		十 日 町 市		中 魚 沼 郡	
	面 積	比 率	面 積	比 率	面 積	比 率	面 積	比 率	面 積	比 率
コシヒカリ	73,874	81.3	130,187	92.3	65,357	93.7	136,117	82.8	405,535	87.0
越 路 早 生	2,424	2.7	45	0.0	286	0.4	957	0.6	3,712	0.8
トドロキワセ	4,503	5.0	1,858	1.3	1,030	1.5	12,025	7.3	19,416	4.2
新 潟 早 生	1,190	1.3	1,033	0.7	176	0.3	2,461	1.5	4,860	1.0
はつごころ	82	0.1	400	0.3	30	0.0	41	0.0	533	0.1
越 み の り	248	0.3	20	0.0	50	0.1	256	0.2	574	0.1
ゆきの精	7,004	7.7	865	0.6	861	1.2	9,234	5.6	17,964	3.9
ホウネワセ	46	0.1	105	0.1	1,100	1.6	655	0.4	1,906	0.4
アキニシキ	363	0.4					57	0.0	420	0.1
アキヒカリ	120	0.1	295	0.2	81	0.1	858	0.5	1,354	0.3
アキチカラ			150	0.1			445	0.3	595	0.1
そ の 他			583	0.4	95	0.1	341	0.2	1,019	0.2
五 百 万 石	1,034	1.1	5,503	3.9	720	1.0	986	0.6	8,243	1.8
た か お 錦							3	0.0	3	0.0
計	90,868	100.0	141,044	100.0	69,736	100.0	164,436	100.0	466,134	100.0

ことしもおいしい新米の季節がやってきました。中魚沼米消費拡大推進連絡会（中魚沼郡市の市町村・農協、中魚沼農業改良普及所、農協中央会で組織）では、昭和六十二年度から米消費拡大と日本型食生活の推進を図るため、親子料理教室、米消費量調査、PRパンフレット作成などの取り組みを実施してき

ました。
新潟県では、コシヒカリをはじめ、新潟早生、越路早生などの品種が作付けされ、ことしになって新品種の「ゆきの精」がぐーんと増えています。
今回は、全国の作付け品種と、ごはんの栄養価について取り上げてみました。

*この銘柄は、平成3年産米として自主流通米価格形成機構で入札取り引きされるもの

*○印は、主に7～8月に販売される早期末



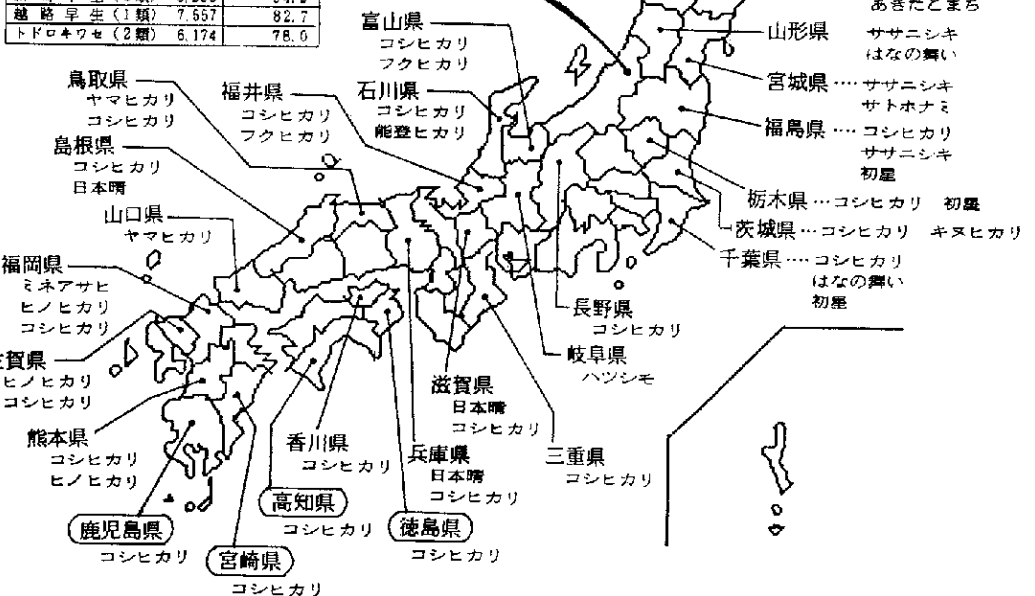
新潟県

平成4年産自主流通米（単位：t）
入札取り引きにかかわる上場対象銘柄の作付状況

品 種 名	4 年 産	対 前 年 比
コシヒカリ（1類）	86,183	101.7
ゆきの精（3類）	10,966	160.5
新潟早生（2類）	8,256	94.2
越路早生（1類）	7,557	82.7
トドロキワセ（2類）	6,174	78.0

・現在、各地で生産されているお米（産地品銘柄数）は、実に一五〇種類にもものぼります。「コシヒカリ、ササニシキ、あきたこまち、日本晴」といった銘柄のお米については、皆さんもご存じのことと思います。また、最近では、「ぎら

ら397、ヒノヒカリ、つがるおとめ、ゆきの精、ひとめぼれ」といった、新しい品種のお米も見かけられるようになってきています。
・同じ種子から作付けされたお米でも、気候、風土などの違いにより微妙に味が違うといわ



ごはんで乾杯!!

米消費拡大『標語』優秀賞

朝ごはん しっかり食べて スタートだ

村越由喜さん(野口)

ごはんはダイエット食品!

新米がおいしい季節となりました。おいしいお米は、おかずがなくても「おかわり」と手が出してしまうそうです。しかし、二杯目にはしをつける前にちょっと気をつけて、お米のよりヘルシーな食べ方をお話しします。

私たちがお米を食べるとき、お米だけを食べるのではなく、お米を中心とした一つの食パターンを作り上げています。パンを食べるときにもやはりパンを中心とした食パターンを作って食べているわけです。そこで、お米がよいとか、パンがよいとか言うよりも、それぞれの栄養学特徴を知り、どんな食べ方をしたらよいのかということが重要になります。

お米(ごはん)とパンの栄養価を比較してみると、100g当たりのエネルギーは、パンの方がごはんの1.5倍以上あります。

私の家族の元気源は、朝からしっかり食べるお米です。そんな私の気持ちをそのまま標語にして応募しました。

昔から、ごはんを当たり前のようにならして食べていたせいでしようか、大のごはん党で、三食ごはんでないとならないよう

ます。脂肪含有量もごはん0.5gに対してパンは三・八gです。これはパンの材料にバターが使われているからです。

パン党の人は油の使い方に気をつけて、必ず副菜を食べるようにすると栄養のバランスがとれます。また、パンを食べるときは、マーガリンやジャムなどをつけて食べます。これが意外に高エネルギーで、マーガリンをさっとひとぬりすると四五キロカロリー、ジャムひとぬりで五六キロカロリーにもなります。

筑波大学農学博士鈴木正成教授によれば、体内に脂肪をためやすくするインスリンというホルモンがあり、この分泌を促すのは砂糖だけではなく、テンブなどの炭水化物にもこの働きがある。同じテンブでも、ごはんよりパンの方がインスリン分泌をより強く刺激し、さらに、

な気がします。お米は、調理法一つでいろんな味が楽しめますし、今ごろの新米時期は、特においしくいただけます。

私は、非農家でお米は作ってません。しかし、毎日食べるごはんに感謝して、私の活力の源にしたいと思っています。

同じ米でも、米粉にしてのり状になったものと粒のままごはんにしたのでは、ごはんの方がインスリン分泌刺激が弱い。つまり、粒食であるごはんは、太りにくい食べ物と言えそうです。また、ごはんを主食とすると、おかずにも和・洋・中華と、あっさりしたものにもこってりしたものにもごはんは合いますから、子どもからお年寄りまで幅広い年齢層に適した食事をとることが出来ます。しかし、心配なのは最近の子どもたち。すっかり食生活が欧米化してきており、厚生省の研究では、日本の10歳代の若者の大部分に動脈硬化が始まっているそうです。このへんで、ごはんを中心とした食生活を直すことが、肥満や成人病を防ぐことになるのではないのでしょうか。

米のタンパク質は、

すこやかボーヤ



食品名	炭水化物	可食部 100g 当たり																			
		エネルギー	水分	たんばく質	脂質	炭水化物	食物繊維	灰分	無機質				ビタミン								
									カルシウム	リウム	鉄	ナトリウム	A		B1	B2	ナイアシン	C			
													カロチン	レチノール					μg	IU	mg
%	kal	kJ	g				mg				μg										
ごはん																					
精白米	0	148	619	65.0	2.6	0.5	31.7	0.1	0.1	2	30	0.1	2	27	0	0	0	0.03	0.01	0.3	0
はいが精米	0	147	615	65.0	2.9	0.8	30.8	0.2	0.3	3	65	0.2	1	55	0	0	0	0.10	0.01	0.8	0
食パン	0	260	1088	38.0	8.4	3.8	48.0	0.1	1.7	36	70	1.0	520	95	0	0	0	0.07	0.07	0.7	0

大豆のタンパク質と一緒に良質です。また、ごはんを食べるときは、適当なビタミンBの供給源(豚肉や大豆など)を同じにとることや、ビタミンB群が多いはい芽精米も、ごはんの糖質が体内で代謝されやすくなります。元気のもと、お米を中心とした健康的な食生活と日本の食文化を継承していきたいものです。

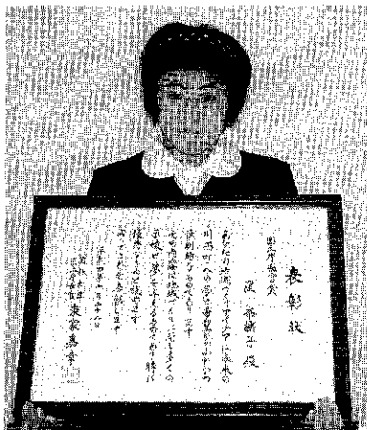
十日町保健所 管理栄養士 森山佳子

雪国の暮らしに

楽しいアイデアを提案

星さんが

国土庁長官表彰を受賞



厳しき、楽しさを体験しながら雪を知る「雪の建物」など、雪国の暮らしに楽しいアイデアを提案しています。「町のコンクールでも賞に入るとは思っていなかったのに、こんな賞をいただいてビックリしている。」と、受賞の感想を話してくれました。作文を紹介します。

楽しい川西町

私が、なつてほしい川西町は、冬になったら日本全国の人から川西町へと思うような、川西町になつてほしいです。

雪がふらない沖繩県の人たちにも、自然の雪としたしんどほしいです。

そのために私は、地下に雪の建物ができてほしいです。夏はあつからず、涼しい地下に、冬は自然の雪としたしむので地上にと、ボタン一つで動かせたらいいと思います。

十月二十八・二十九日、佐賀県唐津市民会館・同文化体育館で、地域づくり全国交流会議が開かれました。席上、山野田の星奈緒子さん(千手小6年)が、「地域づくりアイデアコンペ」で国土庁長官表彰を受賞しました。このコンペは、地域住民が地域づくり活動への積極的参加と、新たな視点に立った地域づくり活動の推進に資することを目的に開かれたもので、星さんの作品は、町が実施した平成三年度克雪タウン計画促進事業「小・中学生作文コンクール」で入賞となったもの。作品では、雪の

名誉町民 児玉画伯にお別れ

九月二十七日、九十四歳の天寿を全うされた、名誉町民故児玉輝彦画伯(本名山内信治)にお別れする会が、十月二十二日、総合センターで行われました。

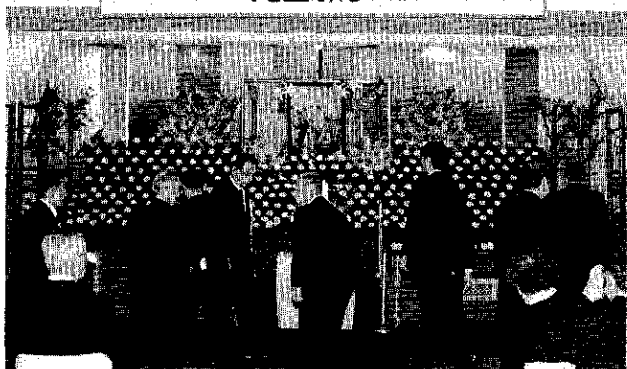
児玉画伯は明治三十一年、新潟県中魚沼郡吉田村(現在の十日町市稲葉)に生まれました。大正六年に上京して日本画の土佐派の画道を学ばれ、昭和二年、第八回帝展に入選。以来、数多くの栄えある受賞に輝き、日本画の重鎮として活躍されました。

町においては、千手観音堂に壁画二十点、格天井百八十一枚、観音堂回廊に三十三観音と七福神の額四十枚、仁王門格天井画三十六歌仙人の詩人、町の木・鳥・花など四十二枚が納められています。また、町に寄贈された六曲屏風八双、帝展入選画「祇正」の大幅は、町の財産として諸行事に展示され、地域文化の隆興に大きな貢献をしています。

お別れする会では、南雲春雄町長が告別の辞を述べたあと、小林寅雄議会議長、石沢邦治千手観音奉賛会長が弔辞を述べ、ご遺族、町政功労者、町議会議員、各種団体長ら、およそ百五十人の参列者が遺影に献花して、故人のごめい福をお祈りしました。

また、ご遺族を代表して、柴本晴彦さんが謝辞を述べ、ご遺族から町に対して、画伯が生前に公式に発表された最後の作品「(平成三年作)である「鷹司関白」が寄贈されました。

名誉町民 故 児玉輝彦画伯 お別れの会



遺影に献花する参列者



ご寄贈いただいた「鷹司関白」の額

きなプールなどにいれてとって
おけば、自然の雪で遊べると思
います。

夏になったら自然の雪がとけ
ちやうと思ふけど、地下ですす
しいからとけないと思います。

とけると思ったら、大きな冷
とう庫に入れておけば、真夏で
もとけずにとっておけると思
います。

建物の中は、何個かにへやが
わかれていて、一つ一つのへや
でやるがちがう、大きな
へやがたくさんあるのがいいで
す。天井になにかそうちがつけ
てあつて、入ったとたんにおぼ
きになったりして、冬のきびし
さもしつてもらいたいです。

冬は、たのしいことばかりで
はないので、冬のきびしさ、楽
しさをしつてもらえればいいと
思います。

一人につき、必ずロボットが
ついてまわつて、迷子が出ない
ようにすれば、きても、迷子に
なつたらおもしろくないので、
ロボットをつけさせればいいと
思います。

他に、雪で遊んでいて、どう
してだろう、なぜだろうと思つ
たことがあつたら、雪の性質な
どがあつたらいいと思います。
分らないことがあつても、教
えてくれたら雪のことがわかっ

て楽しいと思います。

雪のことも分かつて、川西町
のことも分かつてもらえば、川
西町はこんなことがあるんだな
あと思つて川西、雪の性質、雪
と遊べて一石二鳥だと思つてい
ます。

今から作つても、まに合うわ
けはありません。私のまごのま
ごのずつとききでもいいので、
百年たつても千年たつても、何
年かかつてもいいので、楽しい
しせつをたくさん作つてほしい
です。

私は、川西町の雪のことを、
日本全国の人に知つてもらいた
いです。そのために、雪に関す
る建物を作ればいいと思つてい
ます。

雪がふらない沖繩県の人、雪
が多くふつても、ちがう雪の利
用をしている地域の人にも、こ
つちとちがう利用の仕方を教え
てあげたいです。

私がのぞんでいる川西町は、
かんたんに言えば、雪と遊べる
建物です。冬になれば川西町だ
と、日本全国の人が思うような
川西町が好きです。

川西町を出ていく人もいるけ
れど、雪と遊べるしせつを作つ
て、若い人が川西町から出てい
かないようなしせつを作ればい
いと思つています。

いい川西町に将来なつてほし
いです。

10.25
新潟県知事選挙
川西町の
結 果

候補者別得票 (届出順、敬称略)
■ながさき明 一、四四一票
■ひらやま征夫 三、三一六票
無効 一七六票

10月25日に行われた新潟県知事選挙は、即日午後
7時20分から総合センターで開票されました。
今回の選挙では、通常の投票所と一部変更があつ
たものの、周知徹底されていきました。
川西町の結果は、次のとおりでした。

平成五年度 幼稚園児 保育園児

入園申請受付

11月13日～27日

診断書

注意していただきたい事項

- 申請書に添える書類(用紙は、幼稚園、各保育園、役場社会福祉係にあります)
- 勤めている人の家庭は、事業主発行の勤務証明書
- 内職をしている家庭は、事業主発行の内職証明書
- 自営業や農業に従事している家庭は、自営業・農業従事確認申請書
- 病人のいる家庭は、医師の診断書
- 心身の障害などで団体生活ができない児童は、入園できないことがあります。
- 家庭内に入園希望者が二人以上いるときは、各児童ごとに申請してください。
- 家庭状況をお尋ねします。申請書は、直接、家族の方

募集人員と申請書提出場所

園名	募集人員	申請書提出場所
幼稚園	5名	幼稚園
千手園	45名	千手園
南原園	70名	南原園
上野園	30名	上野園
山田園	45名	山田園

問い合わせ先
保育園は役場社会福祉係
幼稚園は、教育委員会

が持参してください。
現在、入園中で引き続き入園を希望する児童も、申請してください。

◎有権者数
男 三、二七〇人
女 三、四五三人
計 六、七二三人

◎投票者数
男 二、三二五人
女 二、六〇八人
計 四、九三三人

◎投票率
男 七二・一〇％
女 七五・五三％
計 七三・三七％



職員による開票作業

町民体育祭

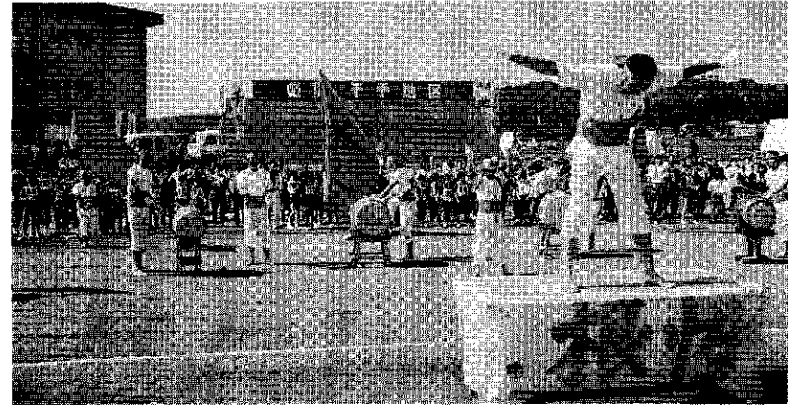
応援は上野地区



優勝した橋地区



堂々の入場行進



各地区で趣向を凝らした応援が、午前・午後の二回行われ、たいへん盛り上がりました（上から千手・上野・橋・仙田地区）



選手宣誓をする野上さん（左）と数藤さん



「体力づくり宣言町」
宣言文を朗読する
清水さん

十月十一日、四年に一度の町民スポーツの祭典「川西町民体育祭」が、川西中学校グラウンドで開催されました。今回で第八回目を迎えた本大会には、町民およそ二、五〇〇人が参加、熱気と声援で町がわきました。

まず、開会式では、地区別に分かれた四チームが入場行進し、小海基さん（朝日町）の持つ聖火が聖火台に点火。南雲春雄大会会長のあいさつと続き、清水良一さん（下平新田）が体力づくり宣言町宣言文を朗読。野上久男さん（米町）と数藤京子さ

ん（中島町）が代表して選手宣誓をしました。

競技は、年代別五十メートル競走から始まり、子供から高齢者まで参加できるパラエティに富んだ十種目に、参加した選手、応援の方もさわやかな汗を流しました。

前回（昭和六十三年度）では、勝負が途中で幕となった競技の結果は、橋地区がみごと優勝。また、応援も各地区で趣向を凝らし、回を重ねるごとに華やかになっていきます。応援は、上野地区が優勝となりました。

町がわいた

橘地区が優勝!

つなひきで、一位になった
仙田地区



▲小学生1年から、年代別に50メートル競走

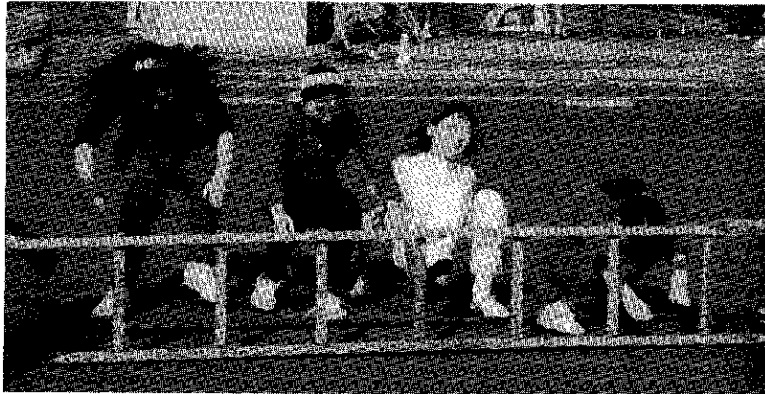


▲聖火台に点火。聖火ランナーは小海さん

三人四脚レース。ゴール前のつばぜりあい



▲あ～あ、こけちゃった!



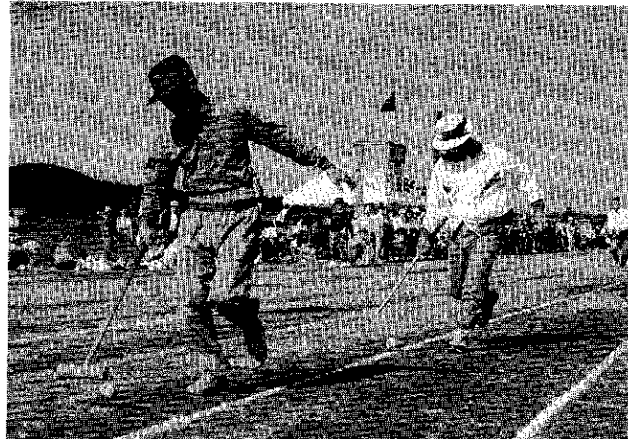
▼選手の応援にも力が入ります

▶障害物レース。勢いあまっていますってんころり。足からは通れませんよー



おじいちゃん、おばあちゃんと一緒に水くみりレース

▶ボール送りリレー。この年代のステックさばきは手なれたもの



郡市内で 最年少アマチュア無線技士誕生

中魚沼郡・十日町管内で、最年少アマチュア無線技士が町から誕生しました。このアマチュア無線技士は、仁田の木村悟さん（9歳）です。

木村さんは、七月二十七日から八月七日（十日間）にかけて実施された日本アマチュア無線技士養成課程講習会（社）日本アマチュア無線連盟主催）で最後まで頑張り、見事終了試験に合格しました。



練習に励む悟君

木村さんのお宅は、お父さんお母さんもアマチュア無線をやっており、これで一家そろってアマチュア無線技士の資格を取ったことになりました。

十月十日には、JGDM LN という世界で一つしかない悟君のコールサインが、関係者のところへ届きました。

「これからは、講習会で一緒に免許を取った人たちや、日本中・世界中のいろいろな人と無線で話したい」と、お父さん・お母さんと練習中です。

*アマチュア無線技士の資格はどなたでも取得することができます。

詳しいことを知りたい方は、十日町アマチュア無線クラブ（代表 福原芳昭 五六一八二六）にお問い合わせください。

特環公共下水道事業が都市計画で決定

川西町特定環境保全公共下水道事業の都市計画が決定になりましたので、当該都市計画の図書を次のとおり縦覧します。

◎都市計画を定める土地の区域

川西町大字山野田、上新井、東善寺、水口沢、中屋敷、沖立、高原田、伊勢平治、友重、坪山、霜条、鶴吉の各一部及び十日町市字下島寅乙、行塚寅乙、下川原寅乙の各一部。

◎縦覧場所

川西町役場 環境整備課

*縦覧のお問い合わせは環境整備課へ。（六六八一三一―）

税を知る週間

中学生の標語入選作

11月11日～17日

税は、私たちの身のまわりのさまざまな場面で役立ち、安全で豊かな生活を支えています。警察や消防などの公共サービス、道路や公園などの公共施設の整備をするための大切な財源となっているのが税金です。

このような大切な「税」を正しく理解していただくために、国税庁では、11月11日から17日までを「税を知る週間」として、暮らしと税のかかわり合いなどについて理解いただけるよう、各種の行事を実施しています。

この週間行事のひとつとして、全国の中学生を対象に標語を募集しました。

郡市内では九八三の応募があり、川西中学校からは二七〇点応募。次の生徒が入選しました。（敬称略）

新潟県租税教育推進協議会 議長優秀作

見つけよう暮らしの中に生きる
税 三年 木村 里織

十日町税務署長優秀作

国や町ぼくらの税でいきいきと
三年 春日麻由美

十日町税務署長佳作

納税で築く我が町明るい社会
一年 真明 良彰



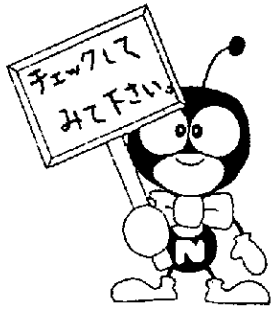
町租税教育推進懇談会

〈入選〉

税金でつくる未来と明るい社会
三年 若山 直樹
ほらそこにあなただの税が光つて
二年 登坂 郁菜
せいきんをおさめて楽しい町づくり
一年 小海 直人
税金で築こういい国いい社会
一年 小海 明子
税金で住みよい生活豊かな社会
一年 渡貫 直美

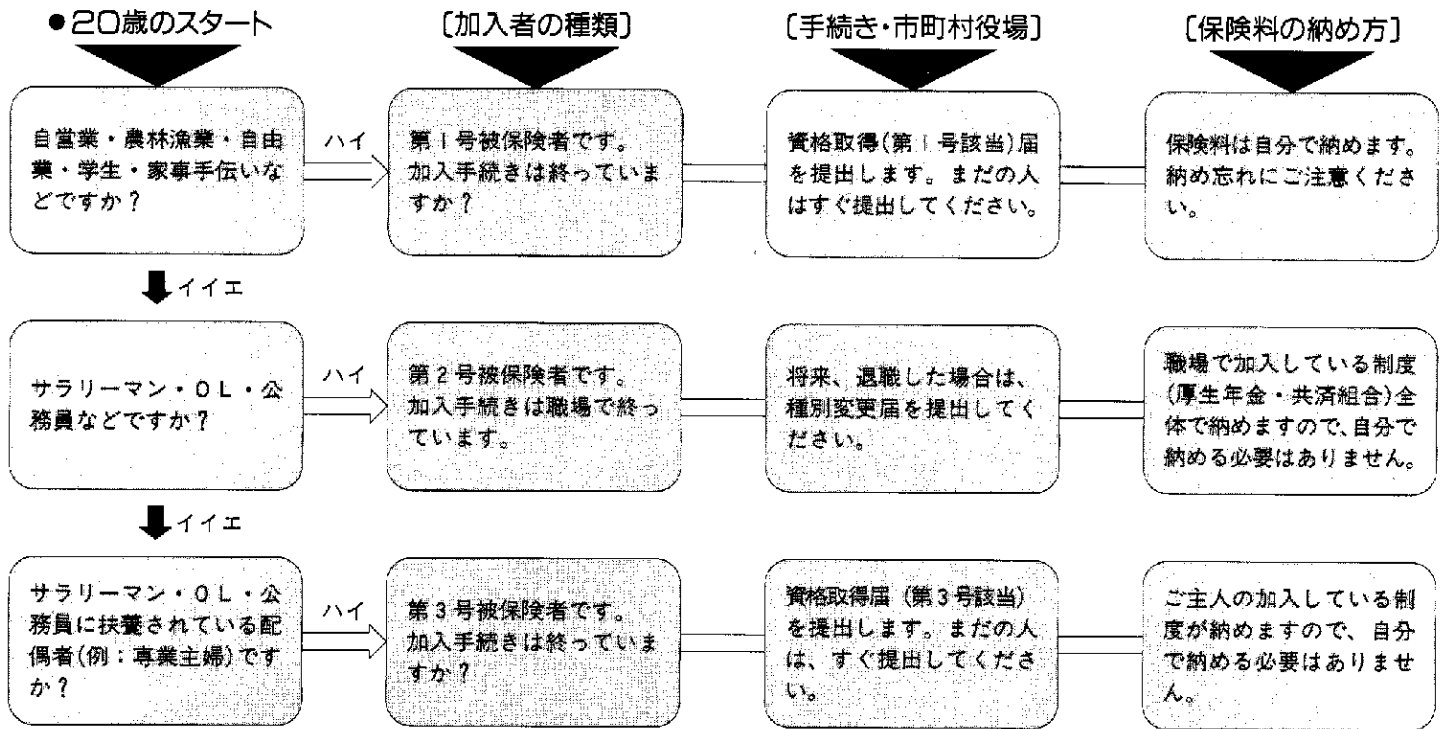
〈佳作〉

三年 佐藤貞夫 高橋典子
小川真紀 村越広子 南雲雄一
高橋孝治
二年 関口千亜紀 高野五月
佐久間美由紀 星名清貴 星名力成 柄沢大輔 茂野和也
山本章人
一年 清水剛 五十川徳倫 小野塚拓也 高橋麗史 北野亜紀 川崎愛



国民年金には、一部の人を除いて、20歳以上60歳未満の人は、原則として全員が加入しなければなりません。みんなが加入し、みんなが保険料を出しあい、みんなで支えるのが、国民年金です。

国民年金の加入手続きのしかた



※届出を忘れると「無年金」につながることもあります。

サラリーマン・OL・公務員(第2号被保険者)に扶養されている配偶者でも、一定以上の収入がある人は第1号被保険者に、会社に勤務している共働きの人は第2号被保険者になります。

国民年金の給付は
こんなときに受けられます

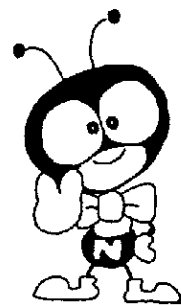
国民年金には、だれもが共通して受けられる年金として、三つの基礎年金があります。

- ▽老齢基礎年金
保険料を納めた期間と免除された期間などを合わせて、原則として二十五年以上ある人が、六十五歳から受けられます。
- ▽障害基礎年金
加入期間中の病気やケガなどによって障害が残ったときに、障害の程度により受けられます。
- ▽遺族基礎年金
加入している人が亡くなった場合、その人の妻や子供が受けられます。
これらの年金を受けるには、毎月の保険料をきちんと

- ▽寡婦年金
資格期間を満たした夫が亡くなった場合、妻が六十歳から六十五歳までの間受けられます。
- ▽死亡一時金
保険料を三年以上納めた人が亡くなった場合、遺族が受けられます。

また、第一号被保険者(自営業者・学生など)については、次のような独自の給付があります。

- ▽付加年金
付加保険料を納めていた人が受けられます。



国民年金マスコット ゆめありくん

その他、不明な点は、役場住民課か、最寄りの社会保険事務所へお問い合わせください。

仙田村の学校問題④

岩瀬金子幸作

騒ぎに乗じて統合

仙田校と中仙田校の同時改築をめぐって村がもめている時、中仙田の有志たちは騒ぎをよそに県庁へひそかに足を運び、三校に置かれていた高等科を中仙田校に統合してほしいと訴えて念願の目的を達成した。そのいきさつを「仙田村学校問題沿革」は次のようにまとめている。

大正十年二月、中仙田部落ノ有志主体トナリ、中仙田校ヲ基トシテ学校ヲ統一セント東奔西走、遂三十一月ノ臨時村会ニ於テ既設ノ高等小学(仙田・赤岩・白倉)三ヶ校及ビ中仙田農業補習学校ヲ廃シ、新ニ中仙田校ニ高等小学ヲ設置シテ全村ノ児童ヲ收容スルコトトシ、其筋ヘ改廃ヲ申請セシ処、高等小学ノ改廃ハ認可サレ、農業補習学校ノ廃止ハ却下セラレタリ。

県庁の廊下で

南雲教仙田振興会長は、ムラの有志が学校統合に奔走した當時を次のように再現する。村会議員を勤めていた父の保

治と小林長一老から、高等科が中仙田校に統合された前後の苦勞話を聞かされている。

中仙田の有志といわれたのは南雲俊平、小林長一、高橋仙治、小林松五郎、小林誠治、小林忠蔵、南雲保治の七人であった。大正十年の夏、仙田、赤岩、白倉の三校に併置されている高等科を中仙田校に統合してほしいと新潟へ陳情に行ったら、県

庁の廊下で、満足そうに顔をほころばせた室島の半田仙太郎と高野攻考にすれ違った。これはおかしいと直感し、学事課へのおいて事情を聞いたたら、県視学殿が「今帰った仙田の議員衆に高等課はこれまでどおり三校に置く旨を回答した」と言ったのでみんながビックリした。

ときの天下は政友会

(これは大変だと思ひ、「地理的な見地からも高等課はゼヒ中仙田校に置いてほしい」と懇願したが、学事課長は「いったん申し渡した県の方針を変えるわけにゆかぬ」の一点張りでどうしてみようもなかった。

新潟県庁(明治13〜昭和7)「新潟県市町村合併誌」から転載



それでもなお、「なんとかしてほしい、どのツラさげてもムラに帰れようか」と居座ったら、「政友本党の県事務所へ行つて頼んでみなさい」と内緒で教えてくれた。ときの天下は原内閣で、陳情に応じて党勢拡張をはかる政友会の姿勢が憲政会から攻撃される時代であった。ワラをもつかむ思いで政友本党新潟県支部へ出向き、ことのしだいを言上して協力を要請した。

事情を聞いた職員は「あなた方が政友会に入党すれば力になってやれるかもしれない」といつてくれた。そこで、七人が即座に手続きして入党したら効果てきめんで、政友会が県に働きかけて三校の中仙田校への統合

にこぎつけることができた。

中仙田にヤラレタ

中仙田有志の行動を知る由もない室島側は、県の学事課へ陳情して帰った半田と高野が「仙田校の高等科は現状維持」と報告したことで小躍りし、ほかの校区にも知られて祝砲を打ち揚げるやら祝賀会の準備やらで大騒ぎになっていた。そのさなか、役場から「現状維持がダメになった」と音があり、「中仙田の衆にヤラレタ」と地だんだをふんだがあと祭りだった。

二泊三日のつもりで県庁へ出かけた中仙田の七人衆は、学事課への陳情や政友会への入党手続きなどで手間どってしまい、三晩も余計に宿屋へ泊ることになった。このため宿料の支払いができなくなり、南雲俊平が人質に残って六人が先にムラへ帰り、田戸の郵便局から電報為替を送って精算した話が残っている。

招待されて寝返る

室島の高橋惣治翁は、当時の議員衆を次のように分析する。仙田校舎と中仙田校舎の改築は、どの学校を大きく造るかによって仙田、中仙田、赤岩の三高統合問題に発展するだけに、村会議員の間では水面下の密談が盛んに行われたと聞いている。

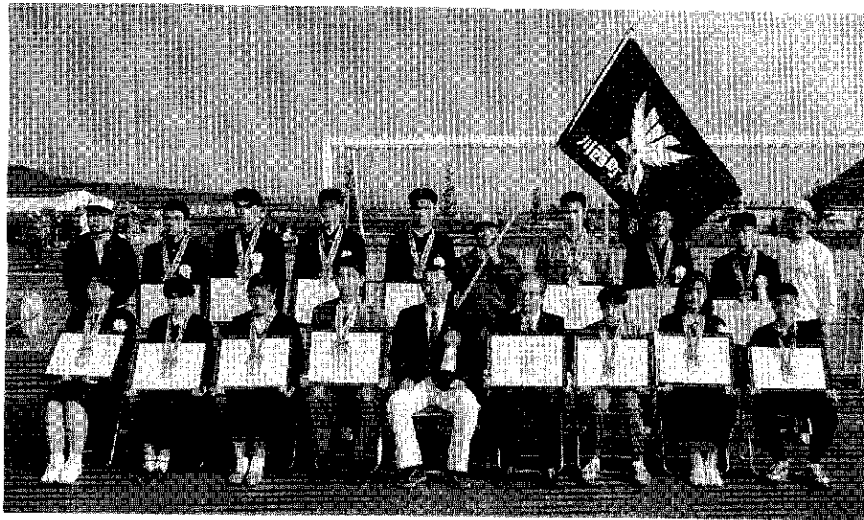
中仙田の議員衆が高倉の有力議員を宮城屋旅館に招待し、オラほうに味方してほしいと懇請した。もてなされたその議員は、室島の学校が絶えれば高倉の学校が安泰になると判断し、中仙田区が応援して霧谷と小脇の児童を高倉校に通わせることを条件に、中仙田側につくことを承知した。ところが、この事実を知った高倉のもう一人の議員が立腹して同調せず、高倉は二派に割れ、小脇、霧谷の議員にも知れて事態が悪化した。

タダの酒が飲みたい

村会議員はみんなりっぱな人であったが、なかには人様の銭でタダの酒が飲みたくてか、本音と建て前が違って節操を疑われるような人もいた。室島派だと心を許していた議員がウラで中仙田側に味方したり、それと反対の行動に走る人があったりしたが、こういう議員は村民に毒虫とか油虫とののしられた。

二人以上の議員が出ている集落は、表面は同一歩調をとっているかに見えてもハラの違う場合が少なくなかった。学校統合に利害得失の薄い集落は、こうした議員を中心に派ができて対立し、耕作権や人間関係にもヒビが入っていつそう混乱していくことになった(文中敬称略)。

町体育協会が 優秀競技者らを表彰



優秀競技者ら16人を表彰

十月十一日、川西中グラウンドで、第八回町民体育祭が開かれ、席上、第十八回町体育協会優秀競技者などの表彰がありました。
受賞された方々は、次のとおりです。(敬称略)

◎優秀競技者

卓球 高橋 剛(31中屋敷)
 〃 渡辺 卓也(21高原田)
 〃 相崎 幸子(20田中町)
 〃 野上さなえ(18上町)
 〃 村越 祐介(12野口)

卓球 池竹 祐子(11原田)
 〃 清水 良一(15下平新田)
 〃 田口奈津美(16木落)
 〃 五十嵐キミ子(15野口)
 〃 田村 健(15高原田)
 陸上 柳 浩次(18高原田)
 〃 小林 正樹(18栄町)
 空手道 星名 聡(18上野)
 〃 黒嶋 美幸(18伊勢平治)
 〃 茂野 淳一(17室島)
 ◎感謝状贈呈
 木村 斐夫(60東京都在住)

町民マラソン大会

第16回

大会結果(10・11)

- ⑤佐藤 渚(千手小)
 ⑥木村 涼(橘小)
 一般男子
 ①小林 栄作(中仙田)
 ②小林 勝利(上野)
 ③南雲 泰朗(中仙田)
 ④北村 準一(東善寺)
 ⑤高橋 恭平(田中町)
 ⑥羽鳥 洋喜(十日町市)

- 【Bコース】(2.5km)
 小学生4~6年男子
 ①高橋 新(仙田小)
 ②丸山 健士(橘小)
 ③戸田 和樹(〃)
 ④尾身 尚也(千手小)
 ⑤山岸 大祐(〃)

- ⑥野沢 貴宏(橘小)
 同女子
 ①小林 由子(仙田小)
 ②小林 優(〃)
 ③野沢 佳代(橘小)
 ④桐生かおり(上野小)
 ⑤水品 早絵(〃)
 ⑥南雲 裕子(千手小)
 中学生女子

- ①中村 早苗
 ②星野 智子
 ③星名 恵
 ④池竹千津子
 ⑤村越 央子
 【Cコース】(3.5km)
 中学生男子

- ①小海 基
 ②高橋 伸一
 ③風間 裕孝
 ④小林 裕治
 ⑤平沢 孝志
 ⑥長谷川正和
 一般男子
 ①小川 睦(赤谷)
 ②佐藤 房雄(十日町市)
 ③丸山 隆太(原田)
 ④根津新一郎(〃)
 ⑤北村 良二(中央町)
 ⑥水落 義久(仁田)
 一般女子
 ①小川めぐみ(赤谷)

およそ五百人が健脚を競いました



- 【Aコース】(1.5km)
 小学生1~3年男子
 ①数藤 智志(千手小)
 ②野沢 新司(橘小)
 ③茂野 隼人(千手小)
 ④丸山 大悟(橘小)
 ⑤戸田 良樹(〃)
 ⑥高橋 亮(千手小)
 同女子
 ①村越 恵(橘小)
 ②内山 瑠依(上野小)
 ③保坂 歩(千手小)
 ④高橋恵美子(上野小)

図書室 だより

絵本育児学のすすめ 借成社

町民文化祭で行なわれた浜島代志子さんの講演会はいかがだったでしょうか。

講師の数ある著作のなかで表題の本は有名です。十一年の間に二十万人もの子どもに絵本の見せ語りの実践をされてきた尊い経験から生れてきたからです。

それは、子どもに絵本を読んでもやるべき、一方的に読み聞かせるのではなく、子どもとの対話をとり入れる方法です。物語の要所で、子どもの心を聞かせることばがけを行ない、子どもから返ってきたことばを受け止

め、それを物語のなかにうまくはめこんで進めていくというやり方です。「シーツ、黙って」と制するようでは、子どもは決して心を開いてくれません。

子どもは絵本のなかのできごとを、ほんとうのこととして受け止めます。絵本のお話しにやすやすと入りこんで、登場する人物や動物たちと同じように心をおどらせます。(大人にはまねのできないうらやましいかぎりの子どもの世界です。)読み手は、子どもにうなづいてあげたり、これからどうなるのかを問いかけたりして、子どもと心を交わらせながら読み進めるのです。これが絵本による、だれにでもできる絵本育児学なのです。

子どもと一緒にお話しを楽しもうという心がが大切です。

『ニッポン全国むらおこし展』のお知らせ

人と街、心をつなぐ、ふるさと日本をテーマに、『第六回ニッポン全国むらおこし展』が、次のとおり開催されます。

川西町からもイベントに参加いたしますので、ぜひお出かけください。

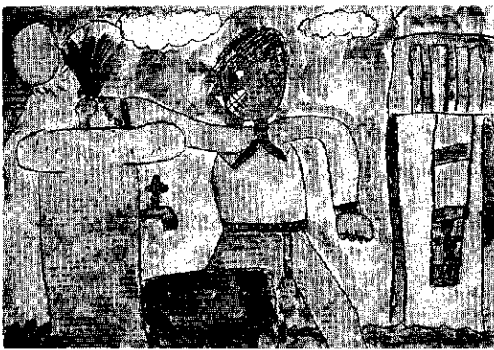
開催日 11月27日(金)～29日(日)まで
(午前10時～午後6時、最終日は午後5時まで)

開催会場 池袋サンシャインシティ
コンベンションホール

ちいさな展覧会

仙田小学校

52



3年 金子実寛君



4年 高橋 恵さん



1年 南雲愛美さん



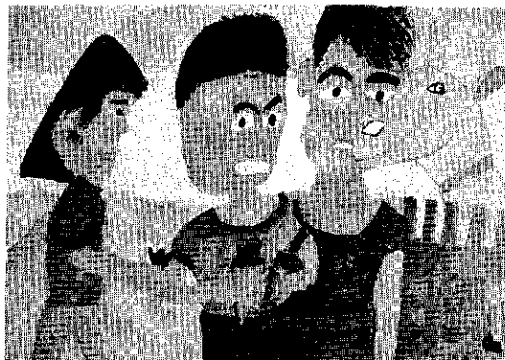
2年 小林佐季子さん



6年 長谷川美幸さん



4年 庭野 哲君



5年 高橋秀規君

(12月号は白倉小学校です)

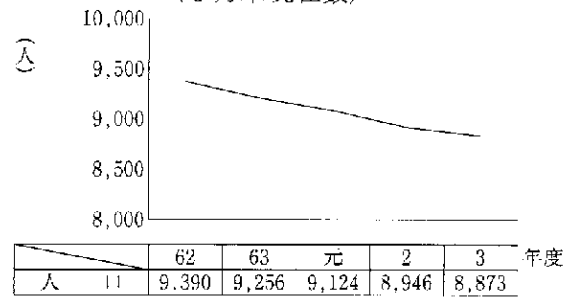
善
意
(敬称略)

- 一般寄付 登坂恒宣 (赤谷) 十万円
- 社会福祉に 渡辺クラ (栄町) 十万円
- 介護用ベッド一台 清水キイ (上町)
- 折りタタミ歩行補助器一台 小海キミ (上野)
- 街路灯四灯 東北電力㈱十日町営業所

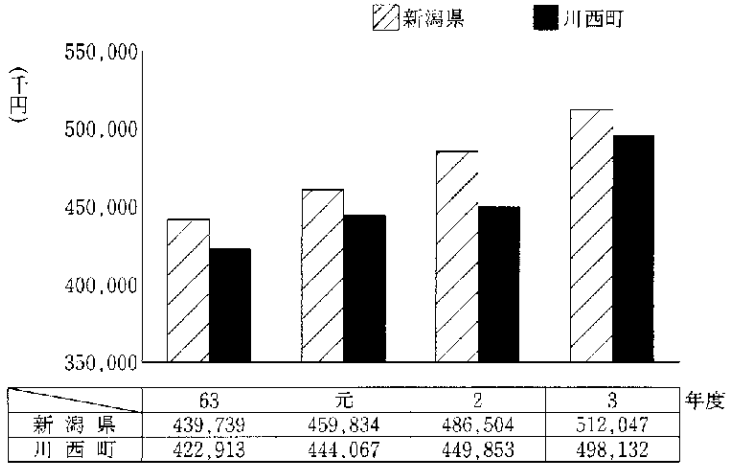
大切に! 増えている老人医療費

70歳以上の方や、65歳以上で寝たきりなどのお年寄り(申請が必要)の方は、老人保健法による医療が受けられます。
別表に示したように、老人医療費は毎年増え続けています。また、町の人口は減り続け、老人数は上昇しています。
医療費は、みんなの税金や保険料などによってまかなわれていますので、健康に注意して大切に使いましょう。

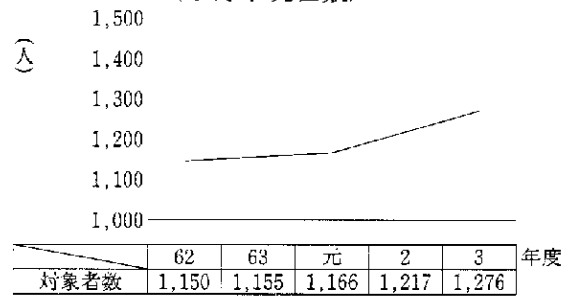
川西町の人口
(3月末現在数)



老人1人当りの医療費



老人医療受給者数
(3月末現在数)



我々は、血液中に含まれるブドウ糖(血糖)をエネルギー源として生命を維持し、活動しています。血糖がエネルギー源として利用されるためには、膵臓から分泌されるインスリンというホルモンの助けが必要です。このインスリンの分泌が不十分だったり、作用が弱かったりしてインスリン不足が続くと、ブドウ糖がエネルギーとして利用されず、血液中に多く残ってしまい、尿中にもブドウ糖が出てくるようになります。

このような状態を「糖尿病」と呼び、長い間放置しておくとう全身の血管や神経に悪影響を与え、心臓病や脳卒中の原因にもなります。

糖尿病の症状は、軽いうちはありません。しかし、ある程度

糖尿病について
肥満にならぬ心掛けを

病気が進行すると次のような症状が現われてきます。

- ①尿の量や回数が増える
- ②喉が渇く
- ③全身がだるい
- ④体重が減少してくる
- ⑤目のかすみ・手足のシビレ

糖尿病は、戦後欧米型の食生活が増えるに従って急激に増加してきました。おいしいものを沢山食べ、運動量が減少すれば肥満になり、糖尿病になりやすい状態が作られていく訳です。

このことから、糖尿病の治療は食事療法が主体となります。個人差はあるものの、だいたい一〇〇〜一八〇gの間の決められたカロリーを一日に摂取します。糖尿病の食事は、特殊なものではなく、ただエネルギー量を抑えて、糖質や脂質の取り過ぎに注意するだけなのです。

糖尿病を予防するためには、まず肥満にならないように普段から十分注意することが大切です。

高永衛 国保診療所長談



戸籍の窓から

昇天—ごめい福を祈る

喜多村二郎 44(本人) 四郎兼
 高橋 信義 62(本人) 田中町
 村越 アキ 63(勇夫) 野口
 小川 ケン 72(靖夫) 高原田
 登坂 敬恒 73(恒宣) 赤谷
 渡辺 トメ 80(賢一) 四郎兼
 水落 タマ 84(至) 仁田
 北堀 フジ 84(明) 小白倉
 高橋 鉄二 86(鉄平) 三領
 五十嵐 薫一 87(博) 野口
 中村 国蔵 88(一郎) 坪山
 星野 ムメ 91(登) 野口

かわい 俳壇

太田白南風選

数珠玉の黒き実ごぼし風通る
 野口 村越 由喜
 枯紫蘇を刈ればかさかさ香り立つ
 小白倉 江口みゆき
 田仕舞や催しもの多かりき
 山野田 藤田ひろ志
 思い出の古き砂利道野菊晴
 野口 野沢 寅雄
 輪台に余りて菊の咲き競ふ
 高倉 斎木 和人
 灯の消えし工場団地夕月夜
 伊勢原市 金子 桂吉
 紅葉の山の高さの色深し
 霜条 星名 星光
 秋雨にけむる細道五合庵
 原田 大平 きみ
 小春日の一人娘の豆おとす
 岩瀬 登坂伊智子

上村 米作 93(長吉) 上野
 たかさご—ご円満に

(田) 引間 英子 中仙田から
 (山) 山口 晃 仁田
 (大) 塚 恵里子 越路町から
 (井) 井口 芳之 霜条
 (小) 小野塚 雪江 朝日町から
 (渡) 渡辺 卓也 仁田
 (徳) 徳永 千雪 十日町市から
 (渡) 渡辺 正彦 鶴吉
 (高) 高橋 智子 伊勢平治から
 (星) 星名 勝 木島
 (高) 高橋 紀子 十日町市から
 (内) 内山 直樹 新町新田
 (丸) 丸山 恵美子 十日町市から

熊野社の杉高々と神無月

練馬区 須藤 遊人

山枯れて水音とどく峡の村

芋の葉の露ころ／＼ところがりし

庭隅の凋落しるき葡萄棚

寺の鐘余韻残して秋深む

秋の陽を追いて物干す庭かな

収穫を終えて深まる里の秋

ひたすらに栗むく妻の夜なべかな

菊に水あたえて今朝も出勤す

あるかなき風に揺るるや秋桜

魂の潜み居るかに菊人形

霜条 大海 白涛

くもの巣に重なり掛かる落葉かな

籠負うて戻る廃道露時雨

秋晴の史跡案内はづみおり

秋晴に八幡宮の大銀杏

原発の鉄塔高く秋の天

木犀の香に包まる、庭を掃く

錦秋を背に清すがし御神橋

朝市に交す言葉の秋めける

沿道に続く世の白銀色

こまかき葉散らし鎮守の大けやき

汗ばみて紅あづまといふいもを唄る

八王子市 松浦 サク

小林 昭一 元町から
 高橋 寿美子 上野
 (丸) 丸山 恵子 下原から
 うぶ声—おすこやかに
 小幡 祐弥 正人 長男木落
 川崎 奈々 克夫 長女元町
 渡辺 泰周 春美 長男仁田
 高橋 知美 優 長女三領
 斎木 俊樹 正幸 長男小脇

『観光年賀はがき』を ご利用ください

町では、ことしの観光宣伝事業の一環として、町の名所、特産品、イベントの中から四点について年賀状に刷り込みました。見本は、町内の郵便局と販売所
 所々に用意いたしますので、皆さま方から大いにご利用いただきます。町の宣伝にご協力をお願いいたします。(問い合わせなどは、役場開発課へ ☎ 68-3111)



川西町雪まつり「人間バン馬大会」3月第1土・日曜日



越後三十三ヶ所第十番札所 千手観世音(川西町伊勢平治)



川西町特産品の数々



全国有数の広さを誇るナカゴパターゴルフ場(川西町元町中子)