

広報

おたけ

NO. 475

平成10年3月10日



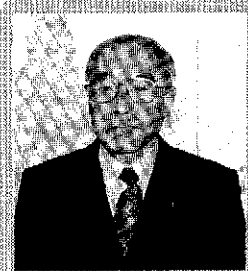
楽しみながら健康づくり



〒948-0192 新潟県中魚沼郡川西町大字水口沢12番地 TEL0257-68-3111 FAX0257-68-3828
発行 町長 南雲春雄 編集 総務課文書広報係 印刷 白南風社 (毎月10日発行)

人口の動き	
— 3月1日現在 —	
男	4,242 (-3)
女	4,305 (-6)
計	8,547 (-9)
世帯数	2,260 (-2)
() は前月比較	

議会報告



新年度予算(案)を記者団に公表する西町長 (2/9)

三月三日から第二回町議会定例会が開かれています。会期は、二十七日までの予定となっています。初日の三日は、川西町監査委員条例の一部を改正する条例ほか十七件の条例一部(全部)改正を原案とおりに可決。次に、平成九年度川西町一般会計補正予算(第七号)及び川西町国民健康保険特別会計補正予算(第四号)ほか三つの特別会計と水道事業会計補正予算を原案とおりに可決しました。また、辺地の総合的な財政上の計画、元町新町地区汚水処理施設工事請負契約を原案とおりに可決しました。四日からは、新年度予算の審議に入りました。町長の提案理由説明のあと、各常任委員会の調査を経て、会期末までには平成十年度予算が成立する見込みです。

平成10年度一般会計予算(案)の姿

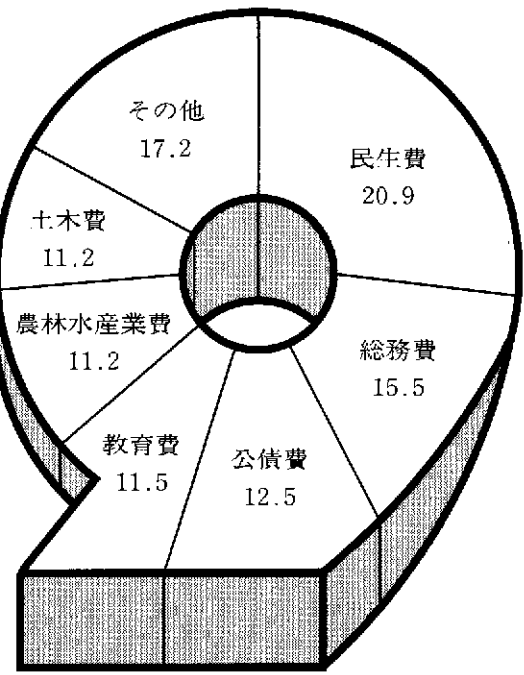
総額は51億1千万円

(単位：%)

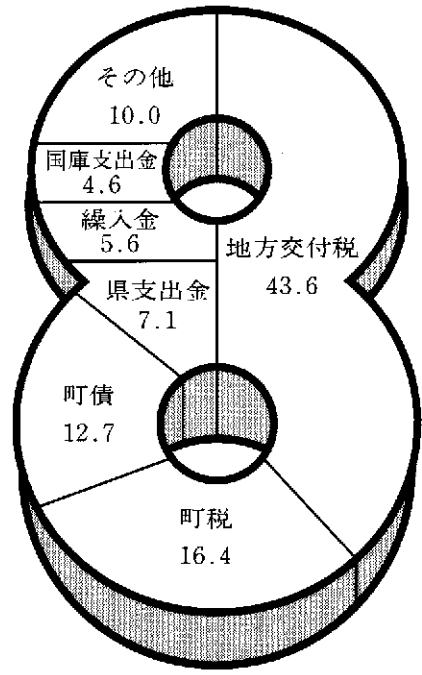
歳出の部

歳入の部

- <歳出>
- その他の内訳
 - 衛生費 6.7
 - 消防費 3.9
 - 商工費 3.3
 - 議会費 1.6
 - 災害復旧費 0.9
 - 予備費 0.5
 - 労働費 0.3



- <歳入>
- その他の内訳
 - 諸収入 2.2
 - 分担金・負担金 2.0
 - 地方譲与税 1.2
 - 地方消費税交付金 1.2
 - 使用料及び手数料 1.1
 - 繰越金 1.0
 - 自動車取得税交付金 0.8
 - 財産収入 0.3
 - 利子割交付金 0.2



二月九日、平成十年度川西町一般会計・特別会計予算(案)が公表されました。平成十年度予算編成に当たっては、国・県の厳しい財政状況を反映しながらも、第五次川西町総合開発計画(計画期間平成8年度～17年度)にある「快適な暮らしの中に、安らぎと感動のあるまちづくり」という基本方向の実現に向け、事業の進行を止めることなく、幅広いニーズに対応した関係事業を調整しながら進めてきました。

町の一般会計予算(案)は五十億一千万円で、前年度と比べると五千万円、率にして一・〇パーセント減少となりました。

また、六つの特別会計予算(案)では、それぞれの事業区分ごとに増減はあるものの、全体では二十八億四千三百万円で、前年度より三億六百七十万円、率にして九・七パーセント減少となりました。さらに、水道事業会計予算(案)における歳出は、二億五千七百九十万円となっています。

平成十年度の主要な施策を次ページにまとめましたのでご覧ください。また、各区分についての説明は、本紙四月号に町長の施策方針として掲載いたしますのでご覧ください。

快適な暮らしの中に 安らぎと感動のある まちづくり

区 分	事 業 名	予 算 額
1 夢を育む人づくり (教育費)	★心の教育推進事業〔新規〕 専門カウンセラーによる心の談話室開設、電話教育相談、適応指導教室	4,399 千円
	★〔新規〕中国黒龍江省との卓球交流事業 (指導者招へい、生徒の中国派遣交流)	7,566
	★〔新規〕橋ゲートボール場整備事業 (屋内1面、屋外4面)	150,677
2 健康で安心して暮らせる地域づくり (民生費、衛生費) (国保特別会計)	★〔新規〕ディサービスセンター大規模改造事業 (定員15人)	43,615
	★〔新規〕寝たきりにならない高齢者健康レク施設 (高齢者用プール) 整備事業 (計画策定)	4,000
	★〔新規〕国民健康保険税の引き下げ (平均△4.9%)	
3 働く喜びにあふれる産業づくり (農林水産業費)	★仙田地域総合整備事業 (仙田地区の総合開発〈岩瀬ホテル公園ほか〉)	126,221
	★〔新規〕緊急生産調整推進対策 (米需給安定対策加入促進補助、水田営農確立対策補助、大豆・そば生産出荷振興補助、地力増進作物栽培補助ほか)	22,847
	○商工会活性化対策事業補助	2,500
4 快適で美しい環境づくり (土木費) (農集・下水特別会計)	★農業集落排水事業 (仙田：平成12年度完成見込み、元町新町：完成)	457,178
	★千手地区特定環境保全公共下水道事業 (完成) ※平成10年度末における町全体の下水供用可能率97%の見込み。	384,447
	○道路改良舗装事業 (改良3路線、舗装1路線、維持補修9路線)	205,525
	○ダム水系流雪溝整備事業 (導水路工事)	16,000
5 楽しさ広がるふるさとづくり (総務費)	★賑わい空間創出事業 (千手地区：基本計画策定、事業費積立)	103,804
	○仙田地区振興事業 〔新規〕仙田地区観光資源保護調査事業 〔新規〕寒九のトロロの里事業補助ほか	3,033
6 開かれた自主的行政の推進	★行政改革の推進 (行政改革大綱の見直し、文書管理の改善〈ファイリングシステムの本格導入〉)	660
	○情報化対策事業〔新規〕インターネットへの接続、ホームページの開設、庁内パソコンネットワーク化	3,269

区 分	事 業 名	町負担額
国・県・ 広域関係	★〔新規〕あかね園ディサービスセンター整備事業 (定員15人) ショートステイ施設増設事業 (10床増床)	234,521 千円
	○県営かんがい排水事業 (水管理制御施設工ほか)	15,120
	★県営防災ダム事業 (長福寺：堤体工・取水工・試験堰水、松葉沢：全体実施設計)	27,448
	○県営水環境整備事業	21,200
	○国道252号上野交差点改良工事	
	○主要地方道小千谷十日町津南線 (野口～原田) 改良工事	
	★〔新規〕十日町地域広域圏「ニューにいがた里創プラン事業」 ハード：川西ステージ整備 (総合緑地公園連絡道、キャンプ場整備) ソフト：妻有郷8万人のステキ発見、花の道事業、大地の芸術祭準備経費)	86,645

平成10年度 集落別緊急生産調整目標面積一覽表

(単位: a)

集 落 名	集 水 可 稻 作 能 面 積 ①	平 成 1 0 年 度 生 産 調 整 目 標 面 積 ②=③-④+⑤	生 産 調 整 目 標 面 積 の 内 訳		
			特 別 定 着 カ ウ ン ト 面 積 ③	加 工 用 米 カ ウ ン ト 面 積 ④	転 作 等 面 積 ⑤
東 水	3,419.0	866.4	42.5	50.8	773.1
口 沢	2,808.1	711.6	3.2	41.7	666.7
中 屋	2,415.0	611.9	6.3	35.8	569.8
上 新	2,228.1	564.6	59.4	33.1	472.1
沖 井	10,931.4	2,770.0	8.9	162.3	2,598.8
伊 友	6,844.3	1,734.3	4.0	101.6	1,628.7
高 原	2,287.5	579.6	77.9	34.0	467.7
坪 山	2,776.0	703.4	76.3	41.2	585.9
霧 桑	2,626.1	665.4	23.6	39.0	602.8
鶴 吉	1,190.8	301.7	3.0	17.7	281.0
千 手 計	37,526.3	9,508.9	305.1	557.2	8,646.6
上 野	5,920.8	1,500.3	112.4	87.9	1,300.0
元 町	3,558.9	901.8	2.9	52.8	846.1
新 新 田	4,418.7	1,119.7	28.3	65.6	1,025.8
下 新 田	3,495.7	885.8	8.6	51.9	825.3
三 領	1,881.4	476.7	0.0	27.9	448.8
小 根 岸	1,547.1	392.0	0.0	23.0	369.0
上 野 計	20,822.6	5,276.3	152.2	309.1	4,815.0
木 落	6,162.2	1,561.5	0.0	91.5	1,470.0
寺 ケ	1,276.0	323.3	9.0	18.9	295.4
塩 辛	942.3	238.8	0.0	14.0	224.8
仁 田	6,016.0	1,524.4	3.0	89.3	1,432.1
野 口	7,400.1	1,875.1	43.7	109.8	1,721.6
原 田	2,374.5	601.7	23.8	35.2	542.7
根 深	2,248.2	569.7	79.1	33.4	457.2
下 原	2,663.4	674.9	0.0	39.5	635.4
四 歩	206.0	52.2	19.2	3.0	30.0
橋 計	29,288.7	7,421.6	177.3	434.6	6,809.2
中 仙 田	2,666.2	675.7	67.1	39.6	569.0
室 島	1,833.7	464.6	161.0	27.2	276.4
小 脇	1,381.6	350.1	105.1	20.5	224.5
高 倉	691.2	175.1	264.0	10.3	99.2
藤 沢	69.1	17.5	6.5	1.0	10.0
田 戸	1,315.9	333.4	26.1	19.5	287.8
赤 谷	2,224.9	563.8	56.7	33.0	474.1
岩 瀬	2,422.0	613.8	271.1	36.0	306.7
大 倉	325.3	82.4	99.2	4.8	21.6
大 白 倉	1,567.5	397.2	68.4	23.3	305.5
小 白 倉	2,259.7	572.6	73.7	33.5	465.4
仙 田 計	16,757.1	4,246.2	1,198.9	248.7	2,798.6
川 西 町 計	104,394.7	26,453.0	1,834.0	1,549.6	23,069.4

平成10年度

町の転作目標面積は二六五ヘクタール

国では、四年連続の豊作や、持ち越し在庫の積み上がりと価格の低迷が続く中で、二年間の緊急的な取り組みとして「新たな米政策大綱」を決定。新潟県に対して平成十年生産調整目標面積四万四

千三百三十三ヘクタールの通知があり、かつてない大幅な強化がなされました。

県は、暮れの十二月二十四日、全県下の市町村別の生産調整目標面積を通知。町及び農協では、米

価格が大幅に下落している中で、緊急に米の需給と価格の安定を図るためには、この緊急生産調整対策は避けて通れない措置と考え、二月十三日、平成十年転作配分会議を開き、各集落に対してお願い

町長室からこんにちは

先月久しぶりで県職OBのH氏にお会いしました。H氏は、私より一つ年上の財政のベテランで、公私にお世話になった方です。話題は当面の地方財政から、松島五郎さん(後消防庁長官)の話に発展しました。松島さんは、自治庁公務員課長から、北村知事に請われて、三十三歳の若さで新潟県財務部長に赴任され、約二年間県財政再建に尽されました。

就任の翌月大幅な人事異動が行われ、財政再建の要となる総務部課長の顔振れが圧巻でした。

課長補佐佐藤貞三(日赤県支部事務局長)係長市原哲三(企業局長)鶴巻達雄(農林部長)厚地武(副知事)笠原健一郎(出納長)といった豪華メンバーでした。財政再建にかける県首脳部の意気込みが伺われます。

ところで、県庁時代の松島さんは、まれに見る敏腕家だけでなく



高潔な人柄で、上司部下の信頼も厚かったそうです。係長の市原さんは、県職労の活動家でもありましたが、清廉で人情味厚く、判断力の正確さは衆目の認めるところで、北村、巨岡知事に重用されました。

前年、市原さんの葬儀には、寒中東京から松島さんも老軀を押して参列され、財政再建の苦勞など嗚咽を押えての弔辞に、改めてお二人のかかわりを知り感慨を深められたそうです。

また、出棺の時通路に落ちていた紙を、さり気なく拾い片付けられた人が松島さんだったそうです。

松島さんは、信頼厚い部下の最後を清らかに送り、市原さんは、尊敬する上司から心温る野送りをしていたのだ。送る人、送られた人の人柄を偲はせる、ほのぼのとさわやかなお話しでした。



をしたところですが。

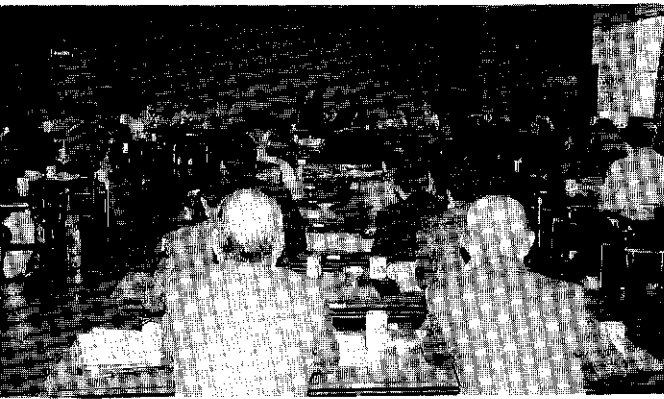
川西町の目標面積は二百六十四・五三ヘクタール、前年度に比べて二二・一パーセントの増加となつています。また、各集落別の目標面積は一覧表のとおりです。

町が平成十年度緊急生産調整対策推進として実施する支援措置は、次のとおりです。

1 米需要安定対策加入促進支援
国の米需給安定対策（新たに実施される「全国とも補償」）に参加するために必要な拠出金（三千円（十アール当たり）の一部を助成します。

●助成する額（十アール当たり）
水田経営面積

- 二〇〇〇円未満 一、〇〇〇円
- 二〇〇〇円～二、〇〇〇円 二、〇〇〇円
- 二、〇〇〇円～三、〇〇〇円 三、〇〇〇円



2月13日開催された生産調整配分会議

四～五ヘクタール未満 一、八〇〇円
五ヘクタール以上 二、〇〇〇円

2 水田営農確立対策支援

生産調整を実施する対象作物に助成します。

●対象作物（十アール当たり）

- ・一般作物（大豆・そば・地方増進作物・加工用青刈稲など） 二、〇〇〇円
- ・永年性作物（果樹類・林地・養魚水田） 二、〇〇〇円
- ・特例作物（野菜など） 二、〇〇〇円

・調整水田、自己管理保全 一、五〇〇円

*実績算入される果樹類・養魚水田・自己保全管理・かい廃

・補償田などは、支援措置の対象から除かれます。

3 大豆、そば生産出荷振興支援

生産調整対象作物のうち、特に換金性が期待でき、団地化や生産の組織化が見込まれる大豆、そばに支援措置を設けます。

生産調整実施者が、転作田で生産した大豆、そばを新潟川西農協に出荷した場合に、次の支援を実施します。

●出荷した大豆（皆掛重量三〇・五鈴／袋） 一袋当たり 一、〇〇〇円

●出荷したそば（皆掛重量二三鈴／袋） 一袋当たり 一、〇〇〇円

4 地力増進作物栽培支援

生産調整対象作物の中には、転作により水田の地力の回復を図ろうとするもの（えん麦など）があります。それが地力増進作物です。

●栽培面積十アール当たり 一、〇〇〇円

5 集落生産調整推進活動支援

集落内とも補償などを広く活用し、生産調整の確実な目標達成のため、集落を対象とした支援策を設けます。

●推進活動費

農家戸数に応じ一集落 一〇、〇〇〇～八〇、〇〇〇円

●地域集団加入促進特別推進費

農家戸数に応じ一集落 五、〇〇〇～四〇、〇〇〇円

●集落現地確認案内協力費

一律一集落五、〇〇〇円と、転作件数当たり三五〇円。

6 転作関連機械施設整備支援

大豆、そばを主体とした転作の定着と、生産性の向上を図るため、新潟川西農協を事業主体に、転作関連機械施設整備を支援します。

●支援機械名

大豆、そば播種機 一台

ロータリーカルチ 一台

耕盤破碎排水機 一台

※支援措置の中には対象要件が必要な場合がありますので、詳しい内容については、すでにお配りした「平成十年度緊急生産調整対策の推進について」をご覧ください。

ご家族でご加入ください

交通災害共済

最高百二十万円の見舞金

加入申込書は

次のことに注意

県交通災害共済の更新加入時期となりました。嘱託員を通じて申込書が配られています。交通事故は、いくら自分で注意していても、万一ということがあります。すでに、加入している方も三月末日で共済期間が終わります。引き続き、ご家族全員が加入するようお勧めします。平成八年度加入した人は八、一三三人（加入率九十四・三％）で、事故にあい見舞金を受けられた方は二十一一人（四百七十五万円）となっております。

- ① 申込書と変わらなければ、人数と金額を記入し、会費を添えてお出しください。
- ② ことし三月末日までに転出する方は、加入できません（学生については加入できます）。名前が打ち出されていたら、棒線で消してください。
- ③ 申込書に、名前が打ち出されていない方は、余白欄に書き加えてください。
- ④ 申込書は、左右切り離さず、嘱託員にお渡しください。

花粉症

病気のなかで、特定の季節に発病しやすいものを「季節病」と呼びます。杉などの花粉が風によって飛び散るこの季節に発病者が多くなる花粉症は、春の季節病といえます。また、日々の気象の変化、あるいは一定の気象条件によって症状が悪化したり、発作が起こったりする病気を「気象病」と呼びます。花粉の飛散量は、日々の気象条件に大きく左右され、

それによって花粉症の症状が変化するところから、花粉症は気象病の一種ともみられます。



押木さん(田戸)

高齢者叙勲で栄誉



十日県庁で伝達されました。経歴は、次のとおりです。

- 議会議員歴 (三期・十二年)
 - 36・9・1 町議会議員
 - 44・8・31 同産業経済常任副委員長
 - 46・9・1 同産業経済常任副委員長
 - 48・8・31 同産業経済常任副委員長
- 地方公共団体の各種委員歴
 - 46・9・1 町国保運営協議会委員
 - 48・8・31 議会委員

二月一日付けで高齢者叙勲が発表され、押木二吉さん(88歳)が勲六等瑞宝章の栄誉を受けることが決まり、二

みつめてみよう! せかい

町では、平成元年度から海外研修(七年度からは国際交流に改称)補助事業を実施しています。

二月五日、地域活性化センターで、平成八年度にこの事業に参加した十四人の中から、三人の方による海外研修発表と、外国から見た川西町ということで、二人の外国人の発表がありました。

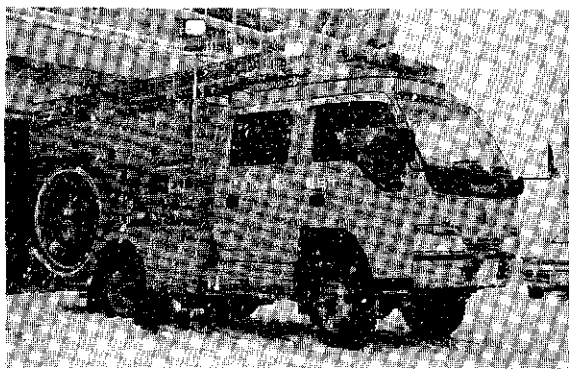
貴田杉松さん(伊友・74歳)は、社会福祉施設及び在宅福祉全般の研修・実習のため、九日間デンマークへ、日本から目的地に付くまでのいろいろな苦勞話を。北村フミ子さん(山野田・48歳)は、海外の農業事情を見聞し、認識を深めたいということで五日間アメリカ



およそ40人が集まった発表会

カへ、自分たちがもっと誇りを持って農業を守っていきたいと。羽鳥奈穂子さん(仁田・18歳)は、英会話研修のため十六日間イギリスへ、日本人に対する差別意識があつて悲しかったけど、良いことも悪いことも含め貴重な体験ができた、それぞれ発表していました。

さらに、ドッカー・フミコさん(ALT(語学指導助手))は国籍の違いによる小さいころの扱いを、町(山野田)に六月ホームステイしているラウブ・ニコラウスさん(ドイツ・川西高校二年)は、学校や日常生活のできごとを通して思っていることなどを発表していました。



西分署に配置された消防自動車

西分署に最新鋭消防車を配置

十日町地域消防署西分署に、電動付ホースカーや四輪駆動を備えた最新の消防自動車配置され、二月四日から活動を開始しています。この消防車は、排気量四、五七〇cc一四〇馬力、主ポンプは最高で毎分二・八トン、従来二・三人で引つ張つていたホースを、隊員一人でも最長二四〇メートルまで延長できる動力付ホースカーを積載しています。また、夜間一瞬先の新聞を読めるような強力な照明灯も装備しており、今まで以上の消防能力が期待できます。

川西町同士 交流が深まる

二月十四日、十五日と、奈良県の青年団一行が町を訪れ、雪国の遊びや屋根の雪下ろしなどを体験して交流を深めました。

町を訪れたのは、奈良県川西町の青年団レインボー(馬場祐会長)の会員十三人と行政関係者十一人の計二十四人。町からは、YARR OUKAI(やろうかい・上村保弘会長)十四人が出迎えました。YARR OUKAIは、平成八年から一回奈良県川西町を訪問し、

交流を深めています。今年、奈良県川西町で青年団が発足したことから新潟訪問が決定しました。十四日午前八時過ぎに到着した一行は、朝食後、早速スノーボードやゴムチューブに乗ったり、雪像づくりをしたりして、雪国の遊びを体験しました。

十五日は、寺尾の南雲良さん宅の屋根で、スノーダンブやスコップで雪下ろし作業に挑戦、想像以上に大変の様子でした。



かまくらの中では、地酒や豚汁のサービスで雰囲気も最高。大変盛り上がったひとときでした

自らが進める地域づくり

十日町地域ニューにいがた

シリーズ 里創プラン⑤

前回と前前回において「越後妻有アートネットワーク整備構想」の四つの柱についてご説明いたしました。今回は、これらの事業の中で「越後妻有ステキ発見（仮称）」について、現在どんなことがなされているか、お話ししたいと思います。

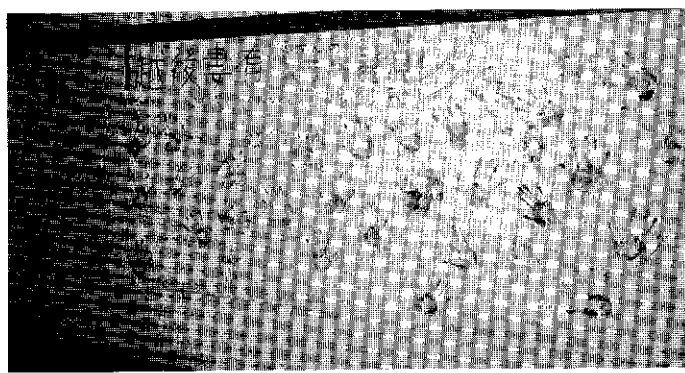
その前に、すでにお気付きの方も多いかもしれませんが、「アートネットワーク整備構想」の名称が、「妻有郷アートネットワーク整備構想」から「越後妻有アートネットワーク整備構想」となりました。これは、圏域の六市町村を表す名称として、また、全国へ発信するためのアピール性を考えてつけられました。今後、「十日町地域ニューにいがた里創プラン」の事業に地域名が付く場合は「越後妻有……」となります。

さて、現在「越後妻有ステキ発見（仮称）」では、平成十年度よりスタートするための準備として、六市町村から公募してお集まりいただいた三十三人の住民代表の方々と、市町村職員十八人の計五十

一人により、「越後妻有ステキ発見（仮称）」を成功させるための企画づくりが進められています。検討方法としては、集まって会議をするというのではなく、ワークショップという参加者全員でいろいろな作業をしながら計画していく方法をとっています。ワークショップは全部で四回を計画しています。一回目は一月二十二日に、二回目は二月十六日に実施されました。いずれも平日夜の仕事が終わってから、ボランティアで参加いただいております。

第一回目は全員で「ステキ発見村」入りの証として、信濃川の土で大洋紙に手形を押して仲間入りをし、今後の意気込みを見せました。そして、アートミニ講座（スライドによる事例紹介）やグループに分かれてインタビュージェームなどを行い、ステキ発見の第一歩を踏み出しました。

第二回目は、「白分で見つけたステキ発見」の発表会や、アートミニ講座では目に見えないものの表現ということで、目に見えない



「ステキ発見村」入りの証として住民代表等が手形を押して仲間入り

ものを絵に書きました。そして、「ステキ発見」に圏域の内外から参加された方に、どんな贈り物（賞品）をあげられるか検討しました。

第三回目は三月上旬に、イベントを盛り上げる企画の検討を、また、最終回は三月中旬に公開ワークショップをして、一般の方々からも参加していただいております。聞いていただくとうと計画しております。

もし、「私もワークショップに参加してみたい」と思われる方がおられましたら、事務局までご連絡ください。

*ご不明な点やお問い合わせは、十日町地域広域事務組合企画振興課企画振興係（☎57-2637）へ。



電気の消費量を減らす

わたしたちの毎日の生活を、便利で快適にする家電製品。でも、電気を使うときは、一方で温暖化の原因となる二酸化炭素(CO₂)を出していることを意識したいものです。電力を無駄に消費しないよう、使わないときは電源を切っておくことが、まず大事です。

また、家電製品の使い方が次第で消費電力は増減します。今回は、電気の消費量を減らす上手な使用方法を紹介しましょう。

●照明器具



- ①必要以外はこまめに消灯する。
- ②こまめに掃除を。汚れやホコリは明るさを低下させるものです。
- ③蛍光灯は切れるまで使うと不経済。両端が黒ずんだら取り替え時期です。
- ④買い替えるならインバータ式蛍光灯に。従来と同じ明るさなら約20%の省エネです。



●冷蔵庫

- ①中のものを整理し、開ける回数を減らしましょう。
- ②庫内に食品を詰めすぎない。
- ③高温になる場所を避け、風通しがよいように設置する。



●洗濯機・衣類乾燥機

- ①洗濯物の量は洗濯機容量の80%で。多すぎても少なすぎても、電気と水の無駄になります。
- ②晴れの日は天日干しに。
- ③洗濯物の乾燥は、何回かに分けるより1回で乾かすほうが省エネ。ただし、詰めすぎに注意を。

●主電源のオフも忘れずに

最近、テレビやエアコン、オーディオ機器など、リモコン操作のものが身の回りに多くなっています。リモコンで消しても、主電源が入っていると電力は消費されま

す。（これを待機時消費電力といいます。）
長い時間消すときは、主電源のスイッチもオフに。また、エアコンなど長い期間使わないときは、コンセントを抜いておきましょう。

水道の漏水発見にご協力を

皆さんの自宅に、安全でおいしい水を毎日お届けしている水道管も、いろいろな要因により、亀裂や破損を生じます。

ご存じのように、水道管は道路や宅地、畑などの地下に埋設しており、地表部の濡れによって漏水の有無を判断することができます。



地表に現われないものの発見は困難ですが、探知機を使つての微妙な音により発見に努めます

しかし、冬季間は積雪のため発見が遅れることが多く、長期に渡り漏水の状態が続いてしまうことがあります。

そこで、一刻も早く漏水箇所を発見するため、皆さんから情報をお寄せいただき、早期の破損箇所の修繕を行いたいと思ひます。次の事項にお気付きの場合は役場環境整備課 水道係（六八一三一一一内線一〇二）までご連絡ください。

- ①道路などで例年よりも雪消えが早く、しかもいつも濡れている場所がある。
- ②雪や雨が降っていないのに路面が濡れている場所がある。

- ③極端に水圧が落ちてきた。
- ④極端に水の出が悪くなった。

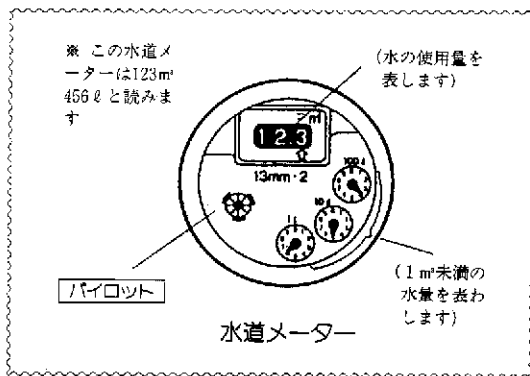
ご家庭での漏水にもご注意を

家庭内の配管からも漏水は発生します。しかし、外見からはなかなか見つけにくいものです。

そこで、水道メーターによる漏水発見法をぜひ実行してみてください。

水道の蛇口を全部閉めた状態で水道メーターのパイロットが回っているかどうか確認します。少しでも回っていればどこかで漏水しています。また、メーターの前後の配管を伝って常時水が出ているようならそれも漏水です。

水道メーターを通過した水には使用料がかかります。発見する時



期によっては、多額の水道使用料が必要となることもありますので、月に一度は確認する習慣をつけましょう。

漏水を発見したら指定工事店に修理を依頼してください。

クレジットカードの利用

“借金”のイメージを忘れずに

サインひとつで手軽に買い物ができるクレジットカード。でも、手軽なだけに使い方に注意も必要。万一、紛失や盗難という事態に陥ったら、第三者に不正使用されないう、直ちにカード会社と警察に連絡を入れ、無効の手続きをとります。また、カード会社の

サインひとつで手軽に買い物ができるクレジットカード。でも、手軽なだけに使い方に注意も必要。万一、紛失や盗難という事態に陥ったら、第三者に不正使用されないう、直ちにカード会社と警察に連絡を入れ、無効の手続きをとります。また、カード会社の

うっかりしがちなのが、引越後の住所変更届。住所が変わったら、銀行だけでなくカード会社にも届け出が必要です。届け出を忘れるとカードが使えなくなったり、新しいカードが前の住所に送られて事故につながりたりする可能性があります。注意してください。

クレジットカードは銀行や百貨店など、実に多くの会社が発行し

しおり

冬の衣類をそろそろしま季節です。来シーズンにまたきれいに着られるように、上手に防虫してください。

衣類の害虫にはいくつ種類がありますが、外から飛んできたり、洗濯物などに付いたりして、入り込んだ成虫が卵を生み付けて繁殖します。

害虫は、ウールなどの動物繊維に限らず、綿でも化学繊維でも食べます。衣類がきれいに洗濯されていても、収容容器に死骸などが残っていると、それらを栄養源に繁殖します。収納の前には容器の中をきれいにしておくことが大切です。

クリーニング店から戻ってきた衣類はビニール袋から出し、いったん風を通してから収納してください。

物を続けて中毒に陥る人もいます。呼び名はクレジットでも、それが自分の借金であることを忘れないようにしてください。



川西町への歩み 25

岩瀬 金子 幸作

議会改選後に協議

昭和二十九年十二月二十三日、中魚沼地方事務所長は上野村役場に仙田村・橋村・上野村の村長、議長、副議長を招いて協議した後一行とともに千手町を訪れ、調整案について説得につとめた。千手町では公聴会を開催した。

明けて昭和三十年二月五日、地方事務所長は、上野村役場において四か町村の町村長、議長の合同会議を開催した。

丸山恒正千手町長は「四か町村の合併促進協議会は、中村前町長の方針どおりに存置する考えである。開催期日は四月の議会改選後にしたい。」と発言した。上野村長、橋村長も四月以降の開催を希望したが、仙田村長は即時開催を主張した。しかし、結局は議会の改選後に開催することを決めた。

合併の機運ふたたび

沈黙を守っていた川西地区の町村合併は、千手町の青年団と婦人会の呼びかけで再燃した。合併の鍵を握る千手町では、十二月二日午前十時から公民館に町内各種団体長を招き、町村合併の促進について説明会を開いた。引き続き、午後一時から川西四か町村の町村

長と議長は中越支庁長を囲んで懇談し、昨年組織したままである川西郷町村合併促進協議会を早急に整備することを申し合わせた。このあと小杉課長補佐から川西郷合併について各町村代表者の考え、世論等を質問したのに対し、次のような意見が述べられた。

千手町長 (丸山恒正)

千手町はまだ混乱しており、まとまっていない。町の情勢から判断して簡単に結論を出せる問題ではない。私としてはあくまでも町民の意志に従うつもりでいるが、今は、はつきりしていない。

上野村長 (押木利成)

昨年合併問題がこじれてから、上野村の議会としては、川西合併



千手町長 丸山恒正



上野村長 押木利成



橋村長 山田喜雄



仙田村長 押木仲治

を一応白紙に返そうという態度をとってきた。今春に改選された村議会も、まだはつきりとした態度を打ち出していない。

橋村長 (山田喜雄)

四月に執行された村議会の改選で議員は半数以上が交代したが、川西大同合併の県案支持の態度は依然くすされていらない。

仙田村助役 (増田哲男)

議会も村民も、四か町村の大同合併に賛成していることは昨年と少しも変わらない。いつでも、他町村の態度に応じられる。

千手町が方針示す

昭和三十一年二月二十九日、川西郷の各町村長、助役、議長は千手町公民館に集まり、合併問題について懇談した。この日は、各町村長とも地元の意向を発表する予定であったが、その段階に至らないで、千手町だけが次のとおり、

従来と同じ方針を明らかにした。

- ① 町名は千手町とする。
- ② 役場庁舎の位置は、現在の千手町役場の位置とする。
- ③ 合併後は当分の間、上野、橋、仙田に支所を置く。

この千手町の方針を、仙田村、上野村、橋村は地元を持ち帰って説明し、次の懇談会までに意向をまとめることにして散会した。

四月十八日、中越支庁では、川西四か町村の合併を促進するため各町村長、議長、合併促進委員代表者を呼び、その後の動向を聞いた後、役場庁舎の位置等についての支庁案を示した。

- ① 町名は千手町とする。
- ② 役場は千手地内に置く。
- ③ 農業センターは上野地内。

片貝町の二の舞か

昭和三十一年五月二十八日付「新潟日報」は、「危ぶまれる川西郷合併、中魚、役場庁舎位置で意見が対立」と題して次のように報じている。

中魚川西郷合併促進協議会は、二十六日午後二時から上野村役場で開かれ、「新庁舎は千手町役場に」と強硬に主張する千手町と三か村側が鋭く対立、一時は合併がご破算かと思われたが、結局三か村側が千手町案を持ち帰って賛否を決め、六月五日に改めて上野村役場で協議会を開くことで午後七時半散会した。この日の協議会は中越支庁から田中総務課長、四か

町村から三十六名の合併委員全員が出席、まず三か村側から
① 役場庁舎は上野村に置く
② 農業センターは上野村に置きたいが、千手町に置いてほしいとの案を述べ、千手町側の歩み寄りを求めた。

これに対し、千手町側から庁舎は、千手町役場以外には絶対に譲れず、もし上野村に置くとすれば千手町は二つに分裂、片貝町の二の舞を演ずる。

と主張、三か村側が歩み寄らなければ、合併問題も望みなしとの強硬意見が出されて激しく対立した。このため一時は協議会を解散するかに見えたが、田中総務課長は一時休憩をとめ、その間約二時間にわたって各町村と個別に話し合いを続けた結果、三か村が改めて千手案を持ち帰り賛否を決定。来月五日協議会を開くことになったが仮に次回協議会でもまとまらぬときは六月県会に提案もできず、合併促進法による合併は事実上不可能になるとみられている。

歩み寄れずに閉会

六月五日、第三回会議を上野村役場に開催した。会議には中越支庁から沢産業課長、小杉総務課長補佐、永井中魚沼税務駐在員主任が出席した。この日は、午前十一時から午後六時ごろまで緊迫した協議、懇談が行われたが、意見の一致を見ないまま閉会した。
引用「新潟県市町村合併誌」

お知らせコーナー

『原付講習』開始

原付免許受験に必須の「原付講習」を次により実施します。

講習実施日

3月22日(日)、29日(日)、4月5日(日)、以後、月に二回実施の予定。

申込先

十日町交通センター
(☎57-6055)

受付時間

月曜～金曜の8:30～17:00
(土・日・祝日は休み)

用意するもの

・講習料3,900円
・本籍の記入された住民票抄本

県政モニター募集

県では、「開かれた県政」を推進するために、広く県民の意見、要望などを寄せていただく県政モニターを募集します。

応募資格

平成10年4月1日現在、20歳以上の県民で、福祉の充実、農林水産業の振興、地域づくりなど、県政の諸問題に関心を持っている方。ただし、議会議員・公務員・県の委嘱した他のモニターは応募できません。

モニター数

200人

『転入(転出)届を忘れずに』

毎年三～四月は、進学・就職で川西町を離れていく方が多くなる時期です。家族と離れて寮やアパート、下宿住まいされる方は、住民票もその場所に移さなければなりません。

親からの仕送りで生活する場合も、同じように住民票を移すこととなります。

進学や就職で町を離れていく方は、役場で転出の手続きをお願いします。転出届は、転出予定日の二週間前からできます。転出先の住所・アパート名などをひかえ、印鑑(認印)をお持ちください。

その他詳細は、役場住民課住民係までお尋ねください。

●任期 平成11年3月31日まで

●応募方法

はがきに住所・氏名(ふりがな)・年齢・性別・職業(職種)・電話番号・県政で一番関心のある事項・県政に望むこと(100字程度)を記入のうえ、申し込んでください。

●問い合わせ・申込先

〒950-8570

県庁総務部広報広聴課広報係
(025-285-5511)

学生募集

コンピューター・カレッジ信濃

町行造林作業班員募集

町内の町行造林地内で下刈り、除間伐、枝打ちなどの作業に従事する方を募集します。あなたの力を緑の森林作りに生かしてみませんか。

●募集人員 男性十七人

女性 三人

●採用条件

- ①町民で心身ともに健康な方
 - ②男性はチェーンソー・刈払機の操作ができる方
 - ③年齢は、平成十年四月一日現在で満七十歳未満の方
- ◎募集人員を超えた場合は、技術、資格、年齢などを考慮して選考します。

●賞金 (諸手当含む)

川テクノ・アカデミーでは、次のとおり平成10年度の学生を募集します。

●募集学科及び定員

- 普通課程(全日制2年)
 - ◎プログラム設計科 50人
 - (OA経理コース)
- ◎システム設計科 50人
- 短期課程(全日制10か月)
 - ◎情報ビジネス科 20人
 - ◎OA秘書科 20人
- ◎情報処理技術研究科 5人

●入学願書受け付け

3月27日(金)まで

●問い合わせ・資料請求先

〒947-0026
小千谷市上ノ山4-4-2
信濃川テクノ・アカデミー
(☎0258-828282)
◎入学ガイド・ホットライン
フリーダイヤル(☎0120-405070)



らうこと)をさせてもらう場合があります。

・町直営で行う造林作業は十年一度いっばいで終りとなります。従って、町行造林作業班員の募集は、今年度限りです。



下刈り作業のようす

善意

福祉に

高橋 定一郎 (神社町) 十万円

新しい嘱託員...③

(敬称略)

中仙田南雲 守

啓蟄

季節の変化を表す二十四節季では、三月六日ごろが啓蟄で、これは冬眠していた虫が穴からはい出すことの意味です。実際に虫が活動を始めるのは日平均気温十度C以上となつてからです。日本の多くの地方ではもう少し先になります。

また、三月二十一日ごろは昼夜の長さがほぼ同じになる春分、この日を境に昼間の時間が長くなり、日脚が伸びるのがはつきりとわかります。



かわいし 俳壇

高崎正風選

美しく余生老いたし春の雨
しわぶきが庫裏まで届く寒さかな

川の流れを打つ一と枝の猫柳
猫柳日に日に戻る瀬音かな

裏町の細き小路も冴返る
花一と荷届きて店の春めける

京菓子の色に遊びて雛飾る
凍み大根明日の天気図広げけり

雪の下水の音して春立ちぬ
日あし伸ぶトンネルまでを散策す

北屋根に雪を残して春めけり
雪底に日ねもす響き雪解川

雪祭り迎ふ我が家の雪ダルマ
策一つ買ひ忘れたる節季市

無医村を巡れる医師や春めける
春の風邪点滴患者良く眠る

恋の猫聞にきえまた聞にきえ
感動を刻み冬季の五輪開す

鉄塔を引つ張り合うて山笑ふ
岩瀬 登坂伊智子

時刻表買う早春の店広し

飛行雲一直線や春きざす
霜条 星名 星光

母として遠く住む娘にひな送る
野口 村越 由喜

他の鉢に咲いて小さな草すみれ
ほほかむり解き一服のたばこかな

冬帽子被りて老を深くせり
練馬区 須藤 遊人

風花やうすうすと空青さあり
小白倉 田中 優美

浪海川なだれを押し流れけり
中仙田 樋口タマエ

母と子に五輪のメダル春を呼ぶ
赤谷 小林 哲

残雪の庭に一枝折れし梅
霜条 蔵品ハツエ

雛祭る可愛盛りの姉妹かな
大倉 中条 石平

梅かほる朝を健なる古稀の人
元町 田畑 吉治

宅配の母の温り路のとう
浦和市 登坂 博史

恙なく梅見の宴の八十路かな
八王子市 松浦 サク

この家の餅つく音に立ち止まる
元町 金子 鉄平

大山の雲を見きわめ蒲団十す
伊勢原市 金子 桂吉

休日救急医

3月15日	大島医院 (川原町)	☎52-2957
21日	大坪医院 (四日町)	☎57-6100
22日	庭野医院 (寿町)	☎52-2711
"	津南病院 (津南町)	☎65-3161
29日	川中外科医院 (田中町)	☎52-2403
"	中条病院 (中条)	☎57-3018
4月5日	池田医院 (本町西)	☎52-2581

寝たきりの予防について

わが国は、過去に例をみない程急速に高齢化が進んでいます。長生きをすることは、素晴らしいこととす。しかし、それが返って寝たきりの原因となる病気になる易くなることも事実です。

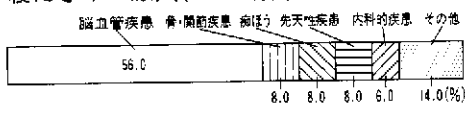
寝たきりの原因の第一位は、「脳卒中」です。次いで、「骨折(特に大腿骨頸部骨折)」となっています。

寝たきりになると、①心臓が弱る②肺の機能が弱る③筋力が弱くなる④感染症が起き易くなる⑤床ずれができ易くなるなど、体の機能は衰え、病状はますます悪化していきます。それだけでなく、自分自身の自由が奪われる為、自分の気持ちを行動に表わすことができず、精神的に抑圧された状態になります。

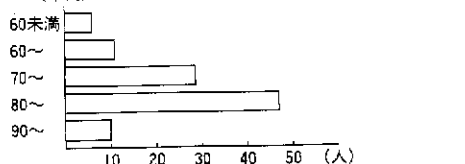
今までの、日本の生活習慣として、病気になること安んじて横になるのが良い、とされてきました。でも、それが返って寝たきり状態を助長する原因となっています。「寝たきり」は、必ずしも病気が重い為に必然的に寝たきりになることを余儀なくされたのではなく、その多くは所詮作られたものである為、寝たきりの防止には、周囲の人々の協力が必要となります。(寝たきりゼロへの十カ条)

- 第一条 脳卒中と骨折予防 寝たきりゼロへの第一歩
- 第二条 寝たきりは 寝かせきりから作られる 過度の安静逆効果
- 第三条 リハビリは 早期開始が効果的
- 第四条 暮らしの中でのリハビリは 食事と排せつ 着替えから
- 第五条 朝起きて 先ずは着替えて身だしなみ
- 第六条 「手は出し過ぎず 目は離さず」が介護の基本
- 第七条 ベッドから移ろう移そう 車椅子 行動広げる機器の活用
- 第八条 手すりつけ 段差をなくし住みやすく 住まいの改善
- 第九条 家庭でも社会でも みんなで防ごう閉じこもり
- 第十条 進んで利用 機能訓練 デイサービス

寝たきりの原因(H9.3.1現在)



準寝たきり・寝たきり者の年代別内訳(H9.3.1現在) 計100人



戸籍の窓から

たかさごーご円満に

(桑原剛志 中里村から)
 (高橋光子 中屋敷)
 (清水貴幸 木落)
 (米山幸子 室島)

昇天ーごめい福を祈る

数藤アキ子 48(司郎) 沖立
 羽鳥 武治 75(本人) 木落
 高橋 耕一 79(定一郎) 神社町
 沢口千代平 82(茂利) 上野

高橋吉太郎 87(盛郎) 寺尾
 星名 サイ 89(正一) 沖立
 小海 ハル 92(繁) 小根岸
 相崎 テイ 93(貞雄) 発電所
通西

うぶ声ーおすこやかに

小林 たけし 武 浩 子 県栄住宅
 喜多 あかり 星 莉 晴 美 一 東善寺
 富田 あんり 麻 実 理 大白倉
 滋野 のぞむ 望 夢 伸 男 野 口
 瑞 穂

(2月1日ー28日届け出分)

表紙の写真

人それぞれが自分の生き方に合わせて、いろいろなことを楽しく、気軽に学び教え合い、健康で生きがいを持った生活が送れるようにと、町では、生涯学習の推進を進めています。

今回おじゃました「レクリエーション」は、お年寄りを対象とした講座の一つで、ダンスやゲームで楽しく体を動かし、健康づくりをしていくというものです。

二月二十日、総合センターで同講座が開催され、およそ二十人ほどが、前回の復習をしたり、新しい振り付けを習ったりして、心地良い汗を流していました。皆さんもぜひ参加してみてください。

音楽に合わせて「イチ、ニ、サン」



ちいさな展覧会

115

千手小学校



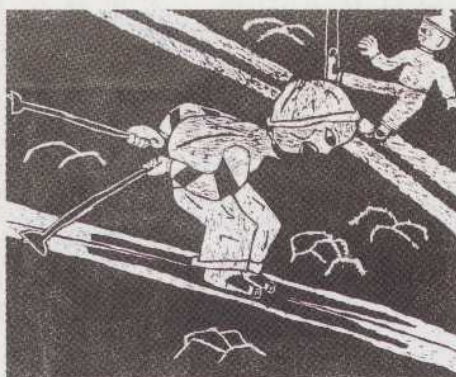
▲「いるかの楽園」
6年生 小野塚直子 さん



▲「にこにこえがお」
1年生 たかはしあつし くん



▲「読書する人」
4年生 中村卓央 くん



▶「推進滑走」
5年生 羽鳥 恵 さん



▶「円の模様」
3年生 福田 葉 さん



▶「やさしいお姉さん」
6年生 保坂陽未 さん

(3月号は上野小学校です)