

## 歯の健康を守ろう



〒948-0192 新潟県中魚沼郡川西町大字水口沢12番地 TEL.0257-68-3111 FAX.0257-68-3828  
発行 町長 南雲春雄 編集 総務課文書広報係 印刷 白南風社 (毎月10日発行)

人口の動き	
— 6月1日現在 —	
男	4,185 (-13)
女	4,264 (-3)
計	8,449 (-16)
世帯数	2,259 (-1)
( ) は前月比較	

# お尋ねください！ あなたの意見・提案・質問(4～5月到着分)

皆さんのご意見やご要望などをお聞かせいただき、今後の町づくりを生かしたいということで、町では、去年「まちづくりについての提言や意見」をちようだいしたところです。26人の方からいろんなご提言などをいただき、広報紙を通じてご紹介をさせていただきました。

今年度も、引き続き皆さんのご意見などをちようだいたいということでは、はがき形式のものを4月号本紙に盛り込んだところです。

4～5月に到着したもので、回答の必要があり、差出人の明らかなものと、匿名でも全町の・建設的なものを掲載いたしましたので、ご紹介いたします。

## (52歳 男性)

① 賑わい空間事業の土地の選定は、できるだけ人家を避け、空き地などを利用して進めてほしい。

② この事業は、町の中心部に人のたまり機能を創出し、町全体に活力をよみがえらせる起爆剤にしたいと考えており、本計画の位置も、開発整備が地域全体に強い波及効果を与えようという位置が望ましいということから、街並みの中心的位置を占めることが必要です。

このようなことから、整備事業の計画位置としては、東西を町の主要道路に挟まれ、交通アクセスが良く、中核施設である「温泉施設」の源泉が近くにあり、町所有の土地が比較的多い箇所を最適地としたところです。



千手温泉(中央奥)を核とする賑わい空間事業の適地となっている箇所

本事業推進には、地権者ほもとより、町民の皆さんの合意形成が不可欠です。今後広く住民の声を反映し、将来にわたって夢を持つような施設設備を考えていきますので、事業推進にご理解ご協力をお願いいたします。

## (28歳 女性)

① 百歳に達した人に祝いを支給するのではなく、子供一人生まれたらいくら支給(助成)する、というようにしてほしい。

② 出産に対する助成については、全国いくつかの市町村では、祝金や記念品などを支給している例もあるようです。しかし、「制度が子供を生む直接の理由にならず、効果は疑問」として、出産祝金制度を廃止したところもあります。

いずれにしても、多様な事例を参考にしながら、町としてのよくな形でお祝いができるか検討させていただきます。

なお、百歳を迎えた方への祝金は、町は感謝の気持ちを表すとともに、長寿をお祝いして祝金を支給しているところであり、当面継続して支給する考えでおります。

## (38歳 女性)

① 三箇地区の児童は、スクールバスを利用してしていると聞いた。木落・寺ヶ崎地域の児童も何とかならないものか。また、冬期間、一年以下はスクールバスで通学しているが、児童数も減少したので全員乗せてもらえないか。

## ③ 三箇地区の場合は、野口・原田間の県道改良工事が始まったことによる安全面を重視した工事が終了するまでの措置であり、工事が終了すれば、元のように徒歩で通学することとなります。

確かに、木落から学校までの距離は二・二〜三キロくらいあり、町内の小学校の徒歩通学距離としては長い部類と認識しています。しかし、歩くことは、健康維持・増進の基本であり、通学班ごとに登下校することによって、いろいろのコミュニケーションを図る仲間づくりの場ともなっています。

千手・上野の各小学校においても、同様な距離から通学する集落もありですので、今までもお徒歩で通学願いたいと考えているところでは、冬期間の対応については、中学校のスクールバスを利用して、いるという現状では、乗車できる人数や労力面などからしても、対応が難しい状況にあります。しかし、冬期間は危険が伴うことは確かであり、関係機関と協議する場を設けてみたいと考えています。

## (62歳 男性)

① 障害を持つ高齢者への外出要望

に対し、町が車椅子で乗車できる車を購入し、一般に貸し出しをしてはどうか。乗務員はボランティアで対応すれば、家族の負担軽減も図られる。

② 現在、町が「あかね会」に事業委託をしているティサービスセンターに、利用者が車椅子で乗車できる送迎用の車があり、利用者の送迎時間の間に空き時間があります。まず、その時間帯で可能かどうか検討する必要があります。また、事業内容の相談やボランティアの皆さんの協力などについては、社会福祉協議会との協議・検討も必要かと思われれます。

したがって、これらのことを地域ケアサービス全体の中でとらえるとともに、実施中のティサービス事業との調整や機能の有効活用などを考え合わせ、可能性を検討してみたいと存じます。

## (72歳 男性)

後年度への負担は、ますます若者人口の流出につながることで、

① これ以上箱物造りをしないこと。

② 町職員のリストラ(再構成)を徹底すること。

③ 町債、その他、町の借金を極力減らすこと。

④ 町では、生産・児童福祉関連

の社会基盤の整備、体育・文化施設の推進、生活環境整備と保健医療福祉施設の整備など、時代の潮流に的確に対応しながら、長期的視野に立った総合的な町づくりを積極的に進めてきました。

山間豪雪地に加え、過疎地というハンディの中で、町民の皆さんがいかにか快適な生活を営むことができるかという考えの基に、地域の振興と住民福祉の向上に努めてきたところであります。

多様化する住民ニーズに対応し、ハード・ソフトを問わず、これらの事業を実施するためには相応の財源が必要となります。できうる限り国・県の補助事業で対応しています。しかし、自主財源に乏しい当町にとっては、その不足分を起債(町の借金)にたよらざるを得ないことも事実であります。

町では、起債の大部分について、その元利償還金を国から支援していただいている優良債で対応しているものの、借入金には細心の注意を払いながら、財政の健全性を保持し、町づくりに対応してまいります。

② 肥大化する行政需要や地方分限の推進などにどのように対応するか、行政大綱を策定し、これにあつていきます。

事務事業で民間委託できる部分は可能な限り進め、適正な人事管理、定員管理に努めてまいります。

また、職員の資質向上についても研修を重ね、町民の付託に答えられるよう対応してまいりたいと思っております。

### (54歳 男性)

① 橋地区における防災無線の難聴区域の解消を望む。

① 現在、町内二十箇所に防災無線を設置しており、そのうち橋地区においては三箇所に設置してあるだけとなっております。

ご指摘のとおり、難聴地域があることが懸念されておるところであり、順次整備の計画を立てていくところでもあります。

しかしながら、設置にはかなりの費用を要しますし、設置数の適正もありますので、これらも含めた上で検討をさせていただきます。

### 匿名(5人)

① 中仙田地区の旧ハリマヤ工場跡地の急カーブが見通しが悪く、事故の発生を心配する。一日も早い解消を望む。

② 千手温泉は効能があり、利用者も多い。しかし、湯あかがあって不衛生に見えるので、改善を願いたい。

③ 保育園入園前の子供たちが、車の通る道路でなく、安心して遊べる遊び場(公園)を仙田地区にもつと作ってほしい。

④ 結婚する人たちが、町に土地を

買って家を建てる場合の土地・建物の取得税や、同居のための新築住宅に対する税の軽減措置を考えると、

⑤ 子供を多く生んでもらうにはどうしたらよいか、例えば、新聞報道にあった子供が生まれたら、記念品として金〇〇万円を進呈する、というのはいかがでしょうか。

⑥ 町診療所における子供の治療費を軽減し、親の治療費支払いの援助をしてはいかがでしょうか。

⑦ 保育園の保育料の軽減を考えてはどうか。

⑧ これからは、静かな環境と安価な土地を提供することで仕事のできる、ソフト開発の開発者のような人々に的をしぼって、川西町をPRしていく必要はないのか。

⑨ 家を建てるときは、なるべく敷地の奥に家を建てるようにし、前

には庭を造るようにする。自分だけでなく、前を通る人々も楽しめるような庭造りをするのができれば、町の評価も上がってくるのでは。

⑩ 老齢年金の申請事務にあたり、職員は人前では来客者に細かいことを聞かず、支給の手続きをとってほしい。

① 確かに危険箇所での改修が必要という認識をしております。現在、中仙田側から室島方面に向けて計画的に工事を進めており、今年度は、仙田小学校入り口から旧ハリマヤ工場跡地の先三五〇〇の実設計と用地買収を予定しています。

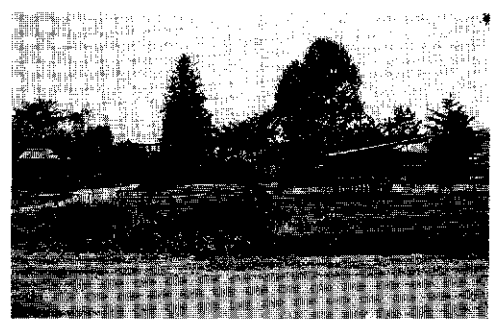
近年中にはご指摘の箇所にも上事着手できる見込みでありますので、もう少しお待ちいただきたいと思っております。

② 千手温泉は、湧出量が毎分五五八リと湯量も豊富のことから、源泉を貯溜して循環使用するのではなく、温泉を「かけ流し」の方法で活用しております。また、浴室の清掃も閉館後に毎日実施しておりますので、ご指摘の問題は「湯花」ではないかと推察されます。

とは申しませんが、利用していただく皆様に不快な印象を与えることは慎まなければなりませんので、今後一層整理整頓、衛生面に十分配慮し、利用者から親しまれる温泉に心掛けたいと思っております。

③ 少子化解消としての税の軽減制度は全国でも例がなく、先駆けて実施することも大変難しい状況です。また、特定の住民にだけ優遇措置を実施するのではないかと懸念を抱かせる税の軽減措置も、極力避けなければなりません。

しかしながら、現行法の中で住



遊具、東屋、ゆったりとしたスペースが確保されている月見ヶ原公園

急カーブで見通しの悪い仙田保育園前の箇所

宅地の取得や住宅の取得及び新築についての登録免許税、不動産取得税及び固定資産税などの軽減制度があり、適用範囲も拡大されていることを申し添えます。

⑤ 全国でも、出産祝金や記念品などを支給している市町村もあるものの、「制度が子供を生む直接の理由にならないので、効果は疑問」として、出産祝金制度を廃止した事例もあります。行政が少子化対策として出産祝金を支給した場合、どのような効果が表れるのか十分検討し、多様な事例を参考にしながら検討させていただきます。

⑥ 子供の医療費について、町では、乳児・幼児の医療費助成事業を実施しており、県と町が二分の一ずつを負担し、保護者の経済的負担の軽減を図っているところです。

特に、幼児の入院医療費については、平成十年度より県の要綱に示してある一、二歳児を町が単独で三歳児も対象としたことや、同要綱にある所得制限の廃止をするなど、今後も保護者の経済的負担の軽減に努めてまいります。

⑦ 保育園の保育料は、国が定める徴収基準額に基づき、階層によって区分されています。町では、国の徴収基準額に対し、少子化対策の一環として、保護者負担の軽減を図るべく、町独自の保護者負担金を計算しています。

この結果、全入所者一律ではな

いものの、国の基準額で算出した保護者負担金の総額に対し、三十程度程度の軽減措置がされており、今後も軽減措置を継続して実施していきたいと考えています。

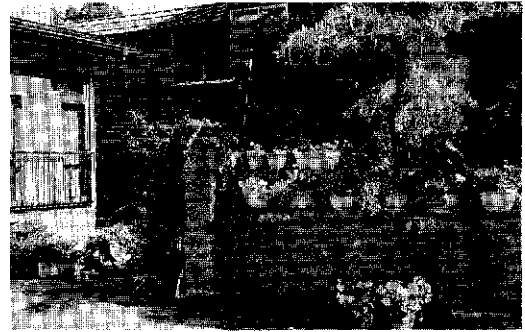
⑧ ご指摘をいただいたことも大切なことと認識をしております。しかしながら、地域特性を生かした特産品の開発や、豊かな自然環境を取り込んだ観光資源の開発など、都会では発信できない地域興し、産業興しを行い、流入人口の促進と定着人口の拡大を図ってゆかなければならないと考えております。

⑨ 現在まで長い歳月をかけ、今の街並みが形成され、これを調和のとれた美しさで統一するには、相当の時間とエネルギーが必要であり、何よりも住民の理解を得ることが先決です。

現在、「都市計画マスタープラン」を策定中であり、町が創意工夫のもとに住民の意見を反映させて、具体性のある都市づくりの将来ビジョンを確立し、整備方針、諸施策の計画などを総合的に定めたいと考えています。

地域の特色を生かした、だれもが住みたいまちづくりには、町民がその必要を認識し、取り組みとする気運の高まりが必要ですので、貴方のご意見も検討課題とさせていただきます。

⑩ 老齢基礎年金を受けるためには、保険料を納めた期間、免除された



心を和ませてくれる花のある庭先

期間を合わせて二十五年必要です。支給される年齢は六十五歳ですが、六十歳から繰り下げて減額された年金を受け取ることもできます。しかし、六十歳までに二十五年の期間に満たない人のために七十歳までは任意の加入ができることになっていきます。

人によって加入の状況が異なりますので、受給申請においでの方には、制度上のお話しをさせていただきます。本人の了解のもとに手続きをとらせていただいておりますことをご理解願います。

【情報提供】(70歳 男性)

雨水を貯水し、洗車や草花などに有効利用している。集水方法や加工方法など、情報をお知らせします。まずは、総務課文書広報係(0257-68-3111)へ連絡を。

# 町長室からこんにちは

臨済宗竜源寺の松原泰道師は、九十歳を超えられた今も講演、執筆に忙しい毎日を送られています。しかし、子供のころは病氣勝ちで、それが悩みの種だったそうです。でも病身であったことが、養生の本当の在り方を教えてくれたと言われました。大変心に残るお話ですので、ご紹介します。

病氣をまったく体験することなく、達者で居ることを、ご存じのように「無病息災」といいます。このことは、誰も願うところですが、あまり健康ですと、人間は自分の健康に自信を持つあまり、注意がおろそかになったり、つい無理したりして、健康を害することがあります。また、病氣知らずの人は、自分につらい病氣の経験が無く、病いの苦痛を知らない為、病人に対する思いやりに欠け易い。また、自分の健康を誇示するあまり、側隠の情に欠け完全な人格を備え難いものである。

従って、身体にまったく故障が無い場合より、一つぐらい持病の有るほうが、かえって健康に注意するので、長生きしたり、また他人の病氣を思いやる心豊かな人間になれたりするように、「一病息災」という言葉が生まれたのではないかと言われます。

佛教の五蘊盛苦ごいんじょうくという言葉は、色(肉体)と四つの精神作用(受・想・行・識)が集って人間が形成されるという人間観で、五蘊は即ち人間そのものの、盛苦は盛んなこともまた苦という発想と教えています。要は「あまり健康すぎると、その健康をもて余してかえって苦になる」となり、更に「すべての存在が満ち足り完備し過ると、それが苦の原因となる」と言います。

現代はまさに五蘊盛苦の時代で、各家庭から出されるゴミには、未だ十分使われるものが沢山ありますし、果ては環境破壊や公害などの社会問題を起しています。話は中絶しますが、示唆に富んだ内容でした。

ところで、川西町にも素晴らしい方が居られます。教育委員の高橋義平さんは、最近「我幸いにして大患を得たり」を出版されました。

高橋さんは、難病を正面から受け入れ、闘病生活そのものに大きな価値を見出し、ご自分の生活の糧にしています。積極的に一病息災の生き方を実践されている姿に限りない感動を新たにしました。



# 平成10年度 克雪住宅普及促進事業・克雪住宅資金貸付事業

低利な融資制度、有利な補助金制度

## 応援します 雪に強い家づくり

10月末日までに申し込みください

町では、屋根の雪おろし作業の解消と、安全で快適な克雪住宅を普及したいと、一定の要件に該当した住宅に対して、低利な融資制度、有利な補助金制度を設けております。

平成10年度中に住宅の新築や、屋根の改良を予定している方で融資制度、補助金制度の申し込みを希望する方は、10月末日までに申し込みください。

なお、すでに申し込みいただいた数は、融資制度で4件、補助金制度で21件ほどあります。まだ融資や補助金の枠に余裕がありますので、克雪住宅の建築、屋根改良の予定がある方はお早めにご連絡ください。

〈問い合わせ先〉

建設課都市計画係 ☎68-3111 (内線322)



融雪式屋根の工事中のようす (中屋敷)

### ◎融資制度 最高500万円(300万円) 利率は2.0%(5.0%)

区分	融 資 対 象	融 資 額	融 資 利 率	融 資 期 間
融雪式	平年雪に対して屋根の上で融雪できる施設を備えた建物の新築・増築・改築、又は屋根部分の改良融雪施設の設置に要する経費。ただし、地下水の開放利用を伴うものは除く。	融資対象経費の50万円以上500万円以内とする。 (融資額は10万円単位)	年2.0%	15年以内
落雪式	屋根の構造、勾配等により人力によらずに落雪する建物の新築、増築、改築又は屋根部分の改良、施設の設置に要する経費で、次の各号のすべてに該当するもの。 (1) 階高(床下部分の構造が非木造で、その部分に居室がないもの)が1.5m以上あること。 (2) 屋根勾配が概ね25度以上で、金属板等滑雪能力のある材料を使用したもの。ただし、特に滑雪能力がある材料を使用する場合の屋根勾配はこの限りでない。 (3) 落雪側の外壁から、隔地境界線までの距離を軒高の70%以上確保すること。但し、屋根形状により落雪が隣地に影響を及ぼさないと認められる部分についてはこの限りでない。 (4) 外壁から道路及び河川境界線等までの距離を2.5m以上確保すること。	融資対象経費の80%以内で50万円以上300万円以内とする。 (融資額は10万円単位)	年5.0%	
耐雪式	3.0m以上の積雪荷重にも安全であることが構造計算等で確認でき、かつ雪び対策を講じた2階建以上の建物、及び平屋建て5台以上収容可能な共同車庫の新築・増築・改築に要する経費。ただし、アーチ型に類するものは除く。	融資対象経費の80%以内で50万円以上500万円以内とする。 (融資額は10万円単位)	年2.0%	

※ 融雪構造家屋の新增改築の場合 屋根面積 66㎡以下 (融資限度額300万円) 66㎡超～100㎡以下 (融資限度額400万円) 100㎡超 (融資限度額500万円)

※ 落雪式家屋の新增改築の場合 床面積 100㎡以下 (融資限度額200万円) 100㎡超 (融資限度額300万円)

### ◎補助金制度 最高限度は融雪式・耐雪式44万円

克雪住宅の種類	要 件
融 雪 式	熱エネルギー(電気、ガス、灯油等)又は地下水等の利用により屋根融雪できる施設(構造)の住宅の新築、増築、改築及び改良。ただし、地下水かん養施設を設置した以外の地下水等の開放利用のものは除く。
耐 雪 式	3.0mの積雪荷重(1㎡当たり900kg)に対し、安全であることが構造計算等により確認でき、かつ雪び対策を講じた住宅の新築、増築及び改築。

# 「森のスクール」を開催

5月26日、仁田林作業管理施設で、「森のスクール」と銘打たれた林業婦人教室が開催され、19人の参加者がマイタケブロックの伏せ込みなど野外実習を実施。秋までに、3回ほどのいろいろ違った内容の体験をする予定になっています。

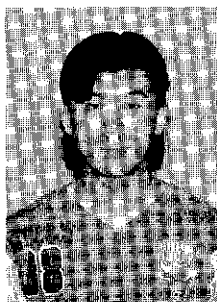
マイタケブロックの伏せ込みでは、①穴を掘り、枯葉で埋め戻す②穴を掘り、鹿沼土で埋め戻す③野積みし、枯葉で覆う④野積みし、鹿沼土で覆う、の4つの方法で実施され、秋の収穫時にその発生の違いを調べることになっています。



野積みし、鹿沼土で覆う方法の作業をする参加者

## 卓球交流始まる

今年度、新規事業として取り組んでいる、中国黒龍江省との卓球交流事業において、中国からの指導者王コーチが五月七日米町。十一日から早速活動を始めています。王コーチは、正式には王翔宇さんワシヤウユと言います、二十一歳の男性です。黒龍江省体育学校を卒業され、現在、黒龍江省体育協会にお勤めです。



王コーチ

王さんは、平成三年中国全国青年卓球選抜大会においてシングルス第二位、六年同全国卓球錦標大会シングルス二位などの競技歴をお持ちです。町教育委員会に席をおいて、午前はお休み、午後には中学生・高校生を、夜間にスポーツ少年団・一般をそれぞれコーチする日程で、これから一年間活動する予定となっています。

王さんに、町の印象と卓球指導を通しての感想をお聞きしてみました。  
(町の感想は：) 人々がとても親切で、素晴らしい町だと思います。本当感謝しています。



中学生に指導をする王コーチ

（指導を通しての感想は：）子供たちはとても良い子で、私は楽しく教えています。上達させる自信もあります。

町では、八月中旬過ぎには、小中学生十人ほどをハルピンに派遣したいという計画をしています。血圧・心拍数・血中酸素飽和度のデータを送り、それを観察した医師の指示を受けて、救急車内で救急措置を施します。今後、救命率向上に多いに活躍が期待できます。

## 高規格救急車を導入

十日町地域消防本部では、救急患者の救命率向上などを目的に、今年三月に高規格救急車を配備。六月一日から運用開始することになりました。

高規格救急車とは、救急隊員の行う高度の救急処置に対応した広さの車内容積と救急資機材、また、医療機関との情報通信装置を備えた救急車をいい、今回整備された本体は、日本自動車工業会から寄贈（約二千万円・四輪駆動・三、

三七八cc）されたもの。装備されている主な救急機材は、心電図等電送装置、半自動式除細動器、自動式心肺蘇生装置、ショックパンツ、血中酸素飽和度測定器、自動車電話など、一、九五三万円をかけ整備されました。

救急隊の一隊は三人で編成され、うち一人は救急救命士が乗り込みます。十日町消防本部では二人を養成済みです。救急救命士が車中で十日町病院に傷病者の心電図・

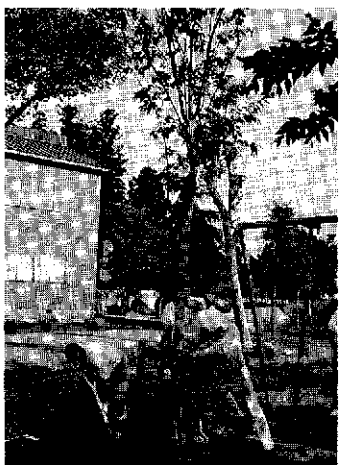


新たに導入された高規格救急車

## 造園組合がケヤキを寄贈

このほど、十日町地区造園組合（尾身幸雄組合長）から、日通り21センチメートル、樹高4.5メートルのケヤキ1本が町に寄贈されました。

町では、これを上野小学校に植栽しました。同校校庭にあった柳の古木が枯れて伐採され、その代わりにしたい、ということからです。



上野小に寄贈されたケヤキ。定植する造園組合の人たち

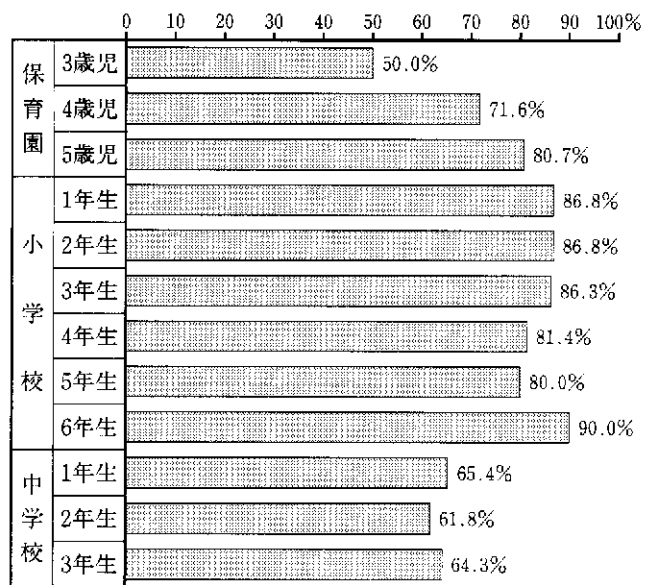
## ショートステイの利用料金改正

老人短期入所（ショートステイ）の利用料金が、四月一日から改正になりました。

- 養護老人ホーム（妻有荘） 一日当り 一、七二〇円
- 特別養護老人ホーム（あかね園 三好園、恵福園） 一日当り、二、二三〇円

# 歯の健康づくりを

平成9年度むし歯り患者率 (図1)



## むし歯り患者率

	県の状況(1次最終)と目標		町の状況	
	平成2年度	平成12年度	平成2年度	平成9年度
1歳6か月児	8.9 %	0 %	1.4 %	1.5 %
3歳児	60.2	40.0	60.8	50.0
5歳児	84.7	75.0	73.1	80.7

## 1人平均むし歯数

	県の状況(1次最終)と目標		町の状況	
	平成2年度	平成12年度	平成2年度	平成9年度
6歳児	0.3 本	0.15 本	0.08 本	0.12 本
12歳児	3.7	2.5	2.8	1.68

## 歯の治療率

	県の状況(1次最終)と目標		町の状況	
	平成2年度	平成12年度	平成2年度	平成9年度
園児	43.4 %	50.0 %	62.4 %	65.3 %
小学生	74.6	85.0	85.7	91.6
中学生	77.7	85.0	91.0	92.3

県では、「むし歯半減10か年運動(昭和56〜平成2年度)」に引き続き、平成3年度から「ヘルシースマイル2000プラン(第2次むし歯半減10か年運動)」を推進しています。

町でも、歯科保健の課題は生涯を通じて健康づくりの重要な柱のひとつに位置付け、小児のむし歯予防を重要な課題として推進しています。

まず、乳歯のむし歯予防対策として、10か月児から定期的に歯科検診及びブラッシング指導や食事指導を通じて歯科保健指導を実施。また、永久歯のむし歯予防対策としては、永久歯の生え始める4歳から、集団的にフッ素洗口を続けています。

9年度において、町の保育園児

・小学生・中学生の区分に分けたむし歯り患者率(むし歯のある者の率)は図1のとおりです。また、このプランにおいて、県の目標値に対する町の状況を表でまとめました。9年度現在において、町の達成状況を数値で見ると、

### ○むし歯り患者状況

(1歳6か月児)

平成2年度も9年度も、ほぼ同じような状況となっています。しかし、9年度の県平均が6%程度化してきているとは言い難い状況にあります。

### (3歳児)

2年度で県の水準とほぼ同様となっており、9年度においても50%と減少してきています。目標値達成に向け、今後とも指導と

歯質強化対策を徹底していく必要があります。

### (5歳児)

2年度においては、県平均をかなり下回っていました。しかし、9年度においては80.7%と増加傾向にあります。甘いものの取り過ぎに注意し、正しく歯磨きができる習慣付けをしていく必要があります。

### ○1人平均むし歯本数

(6歳児)

2年度も9年度も県の目標値を下回っています。しかし、ここ5年間の町の状況では、0.04から0.10となっており、9年度は悪い状況になってきているということになります。この状況が単年度的なものかどうかを見極めて、より一層指導をしていく

必要があります。

### (12歳児)

毎年減少してきている状況であり、歯科保健対策が積極的に進められていることがうかがえます。

### ○むし歯治療の状況

園児、小学生、中学生のいずれも目標数値は達成しています。

歯が生えてから数年間が最もむし歯の多発する時期であり、むし歯予防の最も重要なときです。

したがって、妊産婦から歯の生えそろう中学生までの間に、いかに徹底したむし歯予防対策が実施できるかが、子供たちの将来の歯の健康を左右するといっても過言ではありません。いくつになっても、自分の歯で物を食べたいものです!

## ご存じですか

### 人権擁護委員制度

人間が生まれながらに平等に持っている権利は、尊重されなければなりません。しかし、現実には外国人に対する差別、女性差別、部落差別といった様々な差別や幼児や女性への不当な暴力などによって、多くの人の権利が侵害されています。

そのような人権侵害のないよう、みなさんの身近な地域社会を監視し、人権擁護の活動をしているのが「人権擁護委員」です。人権擁護委員の条件は、地域の住民で、人格識見が優れ、広く社会の実情に通じ、人権擁護に理解があること。各市町村長は、そうした人を委員の候補者として推薦し、その中から人権擁護委員にふさわしい人を、法務大臣が委嘱します。

人権擁護委員は、家庭内の問題や近所とのめめごと、借地借家に関する問題など、広い分野にわたる人権の相談に応じています。相談は無料で、相談内容の秘密も守られます。

町で委嘱を受けた人権擁護委員は次の方です。電話でも相談に応じていますので、お気軽にご相談ください。(順不同・敬称略)

- 児玉達雄(学校町・68-2362)
- 小林 力(神社町・68-3623)
- 滋野尊子(野口・68-2626)

# 町職員募集

(採用試験実施要綱)

一般事務 上級 採用の予定  
若干名

申込受付 6月25日まで  
(郵送消印は6月25日まで)

で、地方公務員として必要な一般的知識と知能について、択一式の筆記試験をします。

〔専門試験〕大学卒業程度の内容で、専門的知識(行政)と能力について、択一式による筆記試験をします。

〔一般性格診断検査〕職務及び職場への適応性について、択一式による検査をします。

合格発表 八月中旬ごろ

2 二次試験

試験日 九月中旬ごろ(一次試験合格者に別途通知)

試験場 川西町地域活性化センター

方法 面接試験

〔採用日〕

平成十一年四月一日

〔受験手続き〕

申込書の請求先 役場総務課 行政係

〔申込書の提出〕

受験申込書に所要事項を記入、押印。

写真(縦四cm×横三cm無帽・正面上半身)一枚をはり、ほかに二枚を添えて役場行政係へ。

〔申込書の受付期間〕

六月二十五日まで(郵送の場合消印は六月二十五日まで有効)

〔問い合わせ先〕

役場総務課行政係  
☎六八一三二一一

町では、平成十一年四月一日採用の一般事務職員(上級職)若干名を次により募集します。

〔受験資格〕

昭和四十四年四月二日(五十二年四月一日生まれ)の者

〔試験の日時と場所〕

1 一次試験(県人事事務組合がする試験)

試験日 八月二日(日)

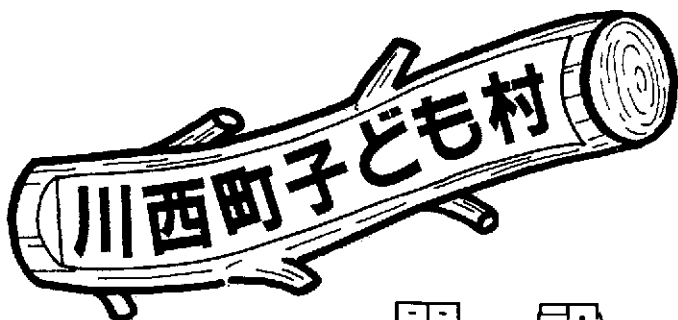
試験場 長岡市南町二

長岡市立南中学校

〔試験の方法〕

〔教養試験〕大学卒業程度の内容

初級職員の募集要綱は7月号の本紙に掲載します



開設

おいでよ~

自然の宝庫かわにしへ



イカダ下りのようす

- ◆ 活動場所 新潟県中魚沼郡川西町 町内各地
- ◆ 活動期間 8月5日(水)~8月10日(月) 5泊6日
- ◆ 主な活動 水くみから食事作り、イカダに乗っての川下り、農家で野菜などの収穫の手伝い
- ◆ 参加対象者 新潟県内・関東地区在住の児童・生徒(小3~中3)20人  
町内小・中学生(小4~中3)30人(パンフレット・申込書は各小中学校、教育委員会にあります)
- ◆ 参加申し込み締め切り 6月30日(火)(定員になりしだい締め切ります)
- ◆ 問い合わせ先 〒948-0141 新潟県中魚沼郡川西町大字霜条144  
川西町教育委員会内「川西町子ども村」係  
☎0257-68-2167



# 川西町の誕生

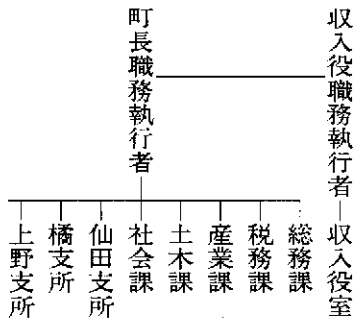
岩瀬 金子 幸作

## 新町の建設を誓う

昭和三十一年九月一日、川西町開町の記念式典が千手中学校で挙行された。町議会議員、各種団体長、役職員、役場職員が参列して新生川西町の誕生を祝い、新町建設の誓いを新たにしたのである。

押木利成旧上野村長が町長職務執行者となり、旧千手町役場を新しい町の役場とし、旧三か村の役場を支所として事務を掌理することになった。これに伴い、役場機構の整備と職員の配置替え等が行われ、町政執行の体制が整えられて町づくりの業務が進められた。

発足当時の役場機構は一室、五課、三支所、一診療所、四執行委員会、その区分は次のとおりであった。



千手診療所  
橋診療所

議会（議員六十九名） 事務局  
教育委員会（委員五名） 事務局  
農業委員会（委員二十名） 事務局  
選管委員会（委員三名） 兼 局

## 中村町長と羽鳥議長

九月十日、第一回町議会が開会された。旧町村の議員は特例で一年間を新町の議員となることと定められていたことから、町議会議員は総員六十九名となった。

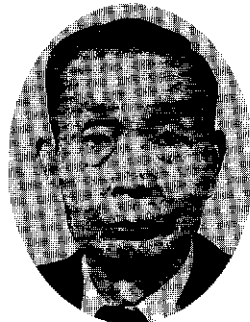
議会はまず議長、副議長の選挙を行ない、各種常任委員を選任したほか、当面の問題を審議決定した。この日、初代の町議会議長には羽鳥朔市（橋）、副議長には丸山仲泰（上野）が選任された。

十月一日、神武以来の大豊作といわれ、川西郷に黄金の波がゆれたこの日、全町民、待望の町長選挙が執行され、初代町長に中村壮吉が当選、向う四年間町民の衆望をになうことになった。

十月二日、中村新町長が役場職員に迎えられて登庁、押木職務執行者との間で事務引継ぎを行ったあと、全職員に対し、「いよいよ和衷協力、新生川西町の建設にま



初代町長 中村 壮吉



初代議長 羽 鳥 朔 市

## 新議員を四選挙区で

八月二日、第一回町議会議員選挙が執行された。まだ他地区の状況が把握できなかったことから、この選挙にかぎり旧町村の区域をもって選挙区とし、仙田九、千手八、橋五、上野四を議員定数とした。告示と同時に三十二名が立候補して激戦を展開し、次の二十六名が当選した。

馬場下禪、南雲章、沢口由藏、高橋惣八郎、田村才一郎、高橋信吾、小川駒治、和久井精一、丸山宗太郎、斎藤寿美翁、田中金造、黒島豊治、須藤亮助、平野圭三、増田忠治、川崎清栄、江口初太郎、滋野一郎、数藤奥治郎、市川富二、平野義一、小海八太郎、田中与三郎、和田光興、富井正治、小林伝司

## 事務分掌と役場職員

昭和三十三年四月一日、支所を縮小して一部職員の異動が行われた。職務分掌は次のとおりである。

町 長 中村壮吉  
収入役 押木利成  
庶務係 係長田口一男 登坂菱平 北村文太郎 上村辰栄 丸山秀治 井上マス 滋野定良 藤巻マサ子  
戸籍係 係長数藤信善 須藤良平 関口良平 松沢良平 宮昭一 税務係 係長根津正三 小林力

田村広文 田口一朗 喜多義雄  
清水光子 水品忠雄 高橋英雄  
星野一枝 小川益栄 高橋サチ子  
清水秋子

農林係 係長南雲春雄 山家五作 高橋功 星名仁作 黒島ナオ  
商上係 係長 小野塚孫市  
社会係 係長 金山良晃 金子楨 南雲直秀 根津正治 田口秋江 柄沢ヒサ

国保衛生係 係長 平沢徳松  
高橋重英 岩田トク 星名憲三  
南雲守 田中清美 押木良作 小林英一 大溪紀

土木係 係長 増田哲男 山口芳蔵 小川広一 齊木三郎 榎間富雄 小見可江  
仙田支所 支所長 押木伸治  
南雲文八 樋口ミイ 斎喜政良  
高橋アサ 小川政一 小川京  
橋支所 支所長 山田喜雄 山田亀吉 高橋サキ 野沢新一 平沢ユリ子

上野支所 支所長 内山恵雄  
上村カウ 白井キヨ 星名四郎  
富井ヒサ

町議会議務局 係長 小川伊作  
丸山精二郎  
農業委員会 係長 佐藤克平  
沢口富士雄 丸山敬一 和久井守  
教育委員会 係長 高橋友義  
上村啓子 数藤彦三 北村準一  
保坂国夫 金子幸作

引用 出口一男著川西町の歩み

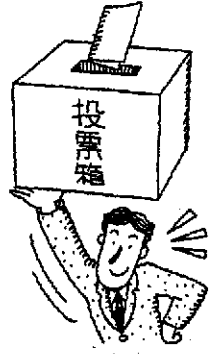
# 投票しやすくなります

## 〈公職選挙法の一部改正〉

最近の各種選挙における投票率は低下傾向にあります。このようなことから、有権者の方々がより投票しやすい環境を整えるため、投票時間の延長、不在者投票制度の改善などを内容とする公職選挙法の一部が改正されました。

主な改正内容は、次のとおりです。

- 投票時間が延長され、午後8時までとなります。
- 不在者投票の時間が午後8時までとなります。
- 不在者投票が認められる事由が緩和され、例えば、次のような方も不在者投票ができるようになります。
  - 自営業の方などや、冠婚葬祭などの予定がある方
  - レジャーや買い物などの使用で、投票日に投票区域にいない方
  - 引越などをして、他の市町村に住んでいる方



これらの改正内容は、平成10年6月1日から施行されます。なお、詳細については、町選挙管理委員会(☎68-3111)にお問い合わせください。

### 税務職員(税大生)募集

平成10年度国家公務員採用Ⅲ(税務試験を次のとおり実施します。

この試験に合格し、税務職員として採用されると、税務大学校に入校し、約1年1か月間大学水準の教養と税務職員として必要な専門知識を習得するための研修を受けることとなります。研修終了後は各税務署へ配置されます。

#### 【受験資格】

昭和53年4月2日～56年4月1日

日生生まれの者

#### 【申込受付期間】

6月24日～7月1日まで

【申込先】 〒100-0004

東京都千代田区大手町1-3-

3 人事院関東事務局へ

(☎03-3214-1621)

【申込用紙請求先・問い合わせ先】 最寄りの税務署(総務課)へ。

### 県介護マンパワー

#### 養成研修会

(ホームヘルパー三級課程)

#### 【受講対象者】

- ①ホームヘルパーに従事することを希望する方
- ②高齢者福祉・在宅介護に関心のある方

#### 【研修内容】

ホームヘルプサービスに必要な基礎知識・技術の取得

#### 【開催会場】

クロス10 ほか

### 妻有福祉社会職員募集

(社)妻有福祉社会では、精神障害者入所授産施設エンゼル妻有に勤務する作業指導員一人、作業指導員助手兼事務員若干人を次により募集します。

#### 【受験資格】

##### (1)作業指導員

昭和37年4月2日以降生まれで、作業療法士の資格を有する者

##### (2)作業指導員助手兼事務員

昭和32年4月2日以降生まれで、社会福祉士又は社会福祉主事の資格を有する者

(いずれも十日町広域圏に在住又は居住可能で、通勤可能な者)

#### 【必要書類】

①職員採用試験申込書(広域の各市町村福祉担当課、妻有福祉社会

#### 【研修日程】

七月十四・十七・二十三・三十一日

八月七・十九・二十日

九月二十九日

ほかに、施設実習として一日間

#### 【募集定員】

五十人

#### 【参加経費】

テキスト代 六、五〇〇円ほか

#### 【募集締め切り】

六月二十六日(金)当日消印有効

#### 【申し込み方法】

往復はがきに次の事項を記入して郵送

あります)

#### ②卒業証書の写し

③免許、資格を有する証明書の写し

④返信用封筒に80円切手をはり、申込者の住所・氏名を記入したものの

#### 【試験(一次)試験など】

日時 6月21日(日)午前9時30分

場所 エンゼル妻有

試験内容 一般教養、小論文

#### 【申し込み手続き】

受付期間 6月15日(月)(当日消印有効)

申込先、問い合わせ先

〒949-8525 十日町市大字新宮195-3(社)妻有福祉社会

(☎58-2050)又は、

〒948-0054 十日町市大字高山1360-1「エンゼル妻有」(☎52-0050)

・往信裏面：①住所②氏名③生年月日④電話番号⑤職業⑥ホームヘルパー従事希望の有無  
・返信表面：あて先(郵便番号、住所、氏名)

#### 【受講者の決定及び通知】

応募者が募集定員を超えた場合は抽選により決定し、七月三日までに通知します。

#### 【申し込み・問い合わせ先】

〒948-0037

十日町市妻有町西二一

十日町地域福祉センター

介護マンパワー研修担当

☎五七-五五一七

### 痴ほう性老人介護相談

十日町保健所では、痴ほう性老人介護相談を実施しています。介護などでお困りの方は、ご相談ください。

●日時 6月19日(金)

午後2時～4時

●会場 十日町保健所

3階保健指導室

●内容 痴ほう性老人に関する相談

●医師 中条病院 須賀良一先生

●費用 無料

●問い合わせ・申込先

十日町保健所保健指導係

(☎57-2400)

●その他 予約制ですので、事前にご連絡ください。

県政テーマバス  
参加者募集

出発地	実施日	テーマ (主な見学施設・事業)	締切日
新発田・村上	6/29(月)	森の恵み (森林研究所、山北町森林組合)	6/19(金)
新潟	7/1 (水)	花とみどり (園芸研究センター、県立植物園)	6/19(金)
新潟	8/3 (月)	日本海～さかな、みなど (水産海洋研究所ほか)	7/24(金)
長岡	8/5 (水)	ほくほく線～電車でGO	7/24(金)
長岡	8/6 (木)	今蘇る太古のロマン (埋蔵文化財センターほか)	7/24(金)

▶申込方法/往復はがき、「(例)6/29県政テーマバス参加希望」と明記し、郵便番号、住所、氏名、電話番号を記入の上、県広報広聴課まで (締切日必着)。希望者多数の場合抽選。  
▶詳しくは県広報広聴課 (☎025(285)5511 <内線212>) まで。

善意

町政の一助に

高橋良光

福祉に

西野美枝 (練馬区)

広報発行に

上村忠男 (横浜市) 一万円

(敬称略)

五万円



かわいし  
伊壇 高崎正風選

田植えとや腰手ぬぐいの見舞い客  
帰省すると云ふ電話あり牡丹見る

野口 村越 出喜

おしっこを知らせしと五月の保母便り  
熊住める山と言わるる化うつき

寺尾 白井スミイ

山野草売られる中のやぶれ傘  
柚子の花香れる枝を剪定す

綾瀬市 野沢ますえ

紫陽花の寺に人居り雨晴るる  
湯の町の五月の雨のみやげ店

足立区 涌井ハル子

立夏早やつばめ巢作り終りけり  
湯巡りの夫と行く夢明け易し

田中町 石沢 澄代

田植機の音快調に田を植える  
果立ちして育ちの早きつばめの子

大倉 中条 石平

煌々と真夜をともせり登山駅  
母の日の母より電話受けてゐし

中野区 牡鹿 弘子

塾の子を待つふらこを漕ぎにけり  
二日とてもたぬ日和りも梅雨近し

野口 野沢 寅生

箱苗のカルタの如く並べあり  
カラスめに味みされたる初庵

小白倉 江口みゆき

老鷹の声を抱きて山下りる  
半年の手間のはじまり菊芽挿す

山野田 藤田ひろ志

初胡瓜なりしと朝の膳に出す

岩瀬 登坂伊智子

生けありし改札口の杜鵑花かな  
家計簿の端に献立桜鯛

霜条 星名 星光

一杯の水の旨さや日の盛り  
五月場所の明るき空はね太鼓

元町 金子 鉄平

寒椿ジュースの缶に挿してあり  
雨上り早起をしてみらび採り

四郎兼 平野 恵春

鍛洗ふ刃先に映る若葉かな  
瀧落ちる音に高さのありにけり

水口沢 高橋 頼似

笹舟を浮かべて信濃川温む  
水の面に影を映して藤の花

霜条 大海 白湧

梅雨の花朝の仏に供えけり  
五月晴れままたと遊び猫も居て

野口 五十嵐トラ

花菖蒲雨の女神の宿りけり  
御開帳開基とつなぐ御柱

赤谷 小林 哲

八王子市 松浦 サク  
新町新田 若山 向山

浦和市 登坂 博史

薫風や柱の傷が又増えて  
相模原市 佐藤 周三

休日救急医

- 6月14日 川西町診療所 (高原田) ☎68-2034  
" 津南病院 (津南町) ☎65-3161  
21日 庭野医院 (寿町) ☎52-2711  
28日 山口医院 (袋町) ☎52-2174  
7月5日 第二藤巻医院 (上野) ☎68-2018  
" 津南病院 (津南町) ☎65-3161  
12日 大熊内科医院 (山本町) ☎52-7066

歯の健康を守ろう

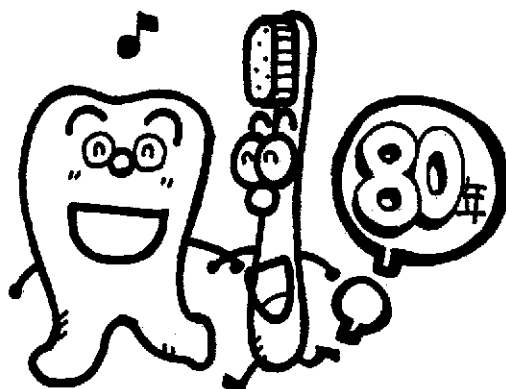
今回は、新潟県歯科医師会が発行しております歯の用心一口メモから掲載します。  
問 歯磨剤は使った方がよいのでしょうか。

問 歯科の往診をお願いしたいのですが、どのような手続きが必要でしょうか。現在、寝たきりで入れ歯の具合が悪いと言っております。

答 酸素入りや薬用など、たくさん歯磨剤が市販されていますが、どれを使用しても短時間の歯みがきではあまり期待できません。歯磨剤の多くは、研磨剤や界面活性剤、香料、保湿剤などを主成分にしていますので、歯を白くしたり、口の中を爽やかにしたりする効果があります。しかし、歯みがきをする場所が限られていたり、時間が短くなりがちだったりして、なかなかうまくみがくことができません。また、毛先を使ってみがく感覚がつかみにくく、歯の表面に細かなキズをつけることもありま

答 現在全県下で、在宅寝たきり者訪問歯科診療事業が行われております。これは、寝たきりで歯科医院へ通院することが困難な方に地区の歯科医師がご自宅を直接訪問(往診)し、治療へ歯みがき、入れ歯の手入れなどの指導を行っているものです。  
申し込みなどにつきましては、在任の市町村保健衛生担当課(川西町は住民課です)または保健所までご連絡ください。

一回に五分から十分という歯みがきの時間が必要ですが、初めは歯磨剤なしで、テレビを見ながらあるいはお風呂に入りながら歯みがきをし、その後歯磨剤を使うというのが理想的な方法です。  
歯周病予防に薬用歯磨剤は不要です。しかし、むし歯の予防には、大人でも子どもでもフッ素入り歯磨剤の使用をおすすめします。



# 戸籍の窓から

たかきこーご円満に

(高橋 一史 室島 星名 悦子 沖立 高橋 学 中島町 田中 京子 長岡市 佐藤 隆 朗 下平新田 根津 緑 十日町市 小林 義浩 中島町 馬場 和美 十日町市

うぶ声ーおすこやかに

春日 大輔 武 朝子 仁 田

佐藤 里央 和美 伊 友 羽鳥 美悠 昭美 伊 友 高橋 実希 洋江 霜 条 茂野 将大 宏行 室島 昇天ーごめい福を祈る

数藤 一己 57(一己) 発電所 通西 南雲 宗夫 61(宗夫) 中仙田 清水 守平 74(守平) 山野田 大塚 カヨ 77(昌良) 高原田 長谷川嘉平治 88(嘉平治) 大白倉

(5月1日ー31日届け出分)

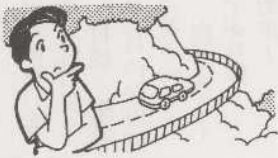
## 表紙の写真

五月二十日、橋保育園で春の歯科検診があり、園児五十九人が受診。園児たちは、緊張したようすで自分の番を待っていました。ちなみに、六月四日から十日ま

で歯の衛生週間です。町の平成九年度のむし歯にかかっている状況を見てみると、保育園においては、3歳児が五十割、4歳児が七十二割、5歳児が八十一割となっております。日ごろから、歯を大切にす

## 6月は土砂災害防止月間です

がけ崩れや地すべりなどの土砂災害は、一瞬のうちには尊い命や財産を奪ってしまいます。山やがけ、川などでおかしな点を見つけたら、すぐに役場か土木事務所にご連絡ください。また、普段から非難場所を確認しておきましょう。連絡先 ◎役場建設課(☎六八一三一一) ◎十日町土木事務所(☎五七一一五五二二)



# ちいさな展覧会

118

仙田小学校



▲「みんなで作ったよ」  
なかよし学級 登坂光義 くん  
登坂由英 くん 茂野真子 さん

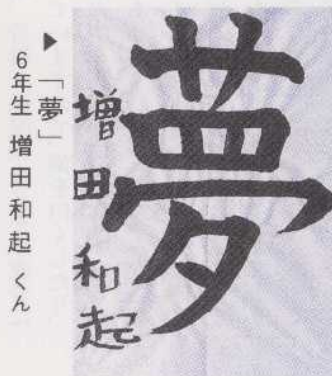


▲「変身」 5年生 川崎有紀 くん

(7月号は川西中学校です)



▲「よもぎだんごづくり」  
2年生 樋口奈央 さん



▲「夢」  
6年生 増田和起 くん



▲「星のくに」  
3年生 高橋由紀奈 さん



▲「粘土のじゃがいも」  
6年生 小川紗与 さん



▲「お花の広場」  
4年生 小林加奈 さん



▲「いるか、しましまさかな、らっこ、たこ、べんぎん」  
1年生 かわさきゆか さん