



(1) ○……みのりの秋を迎えて黄金色になった田園にはよくみのった……○
 ○……稲穂が頭をたれ豊作を象徴している、今年で7年続きの豊……○
 ○……作だ。(36.9.8日松代で)……○

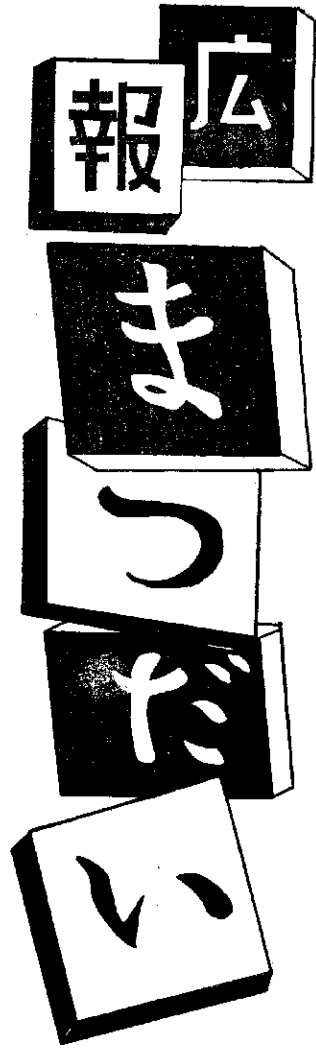
昭和36年稲作収穫予想

十八号台風の大被害があったにもかゝらず、今年は前年にくらべて七三六石の増収が見込まれている。
 稲作々付面積は前年より約五町五反少くなっておるが、収穫は反当り二石三斗の収穫が予想されており、前年の収穫実績二三、六三三石に対し一・〇三一倍という作柄である。
 なお主な品種別収穫予想高は下表のとおりである。

主品種別収穫予想高

品 種	作付面積 反 畝	収穫予想 石
山ひび	525.4	1,215
日本海	630.7	1,459
越光	619.4	1,432
越栄	885.1	2,047
新7号	1987.7	4,597
新2号	412.5	954
新203号	419.7	971
500万石	1477.3	3,416
其他52種	1464.2	3,385
梗小計	9393.0	21,722
こがねもち	177.9	411
越後ねばり	514.4	1,190
中交49号	85.5	198
もち張もち	57.0	132
中交もち	59.0	136
其他13種	58.4	135
もち小計	187.8	435
合 計	1140.0	2,637
合 計	10533.0	24,359

前年比七三六石増収の見込み



昭和36年10月1日発行

第 9 5 号

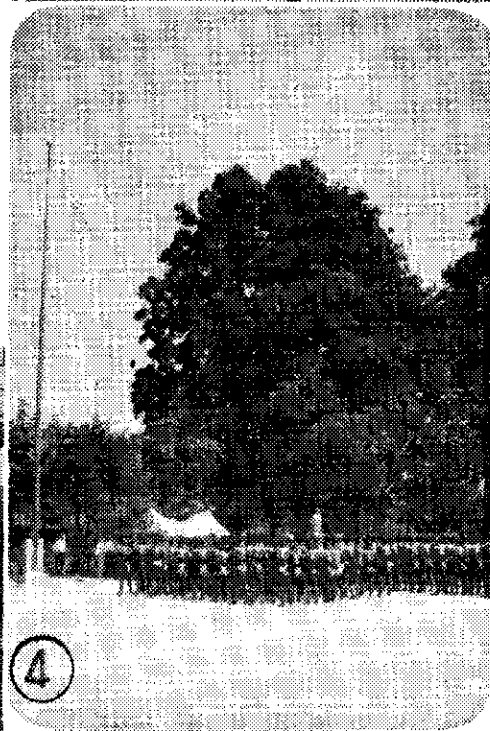
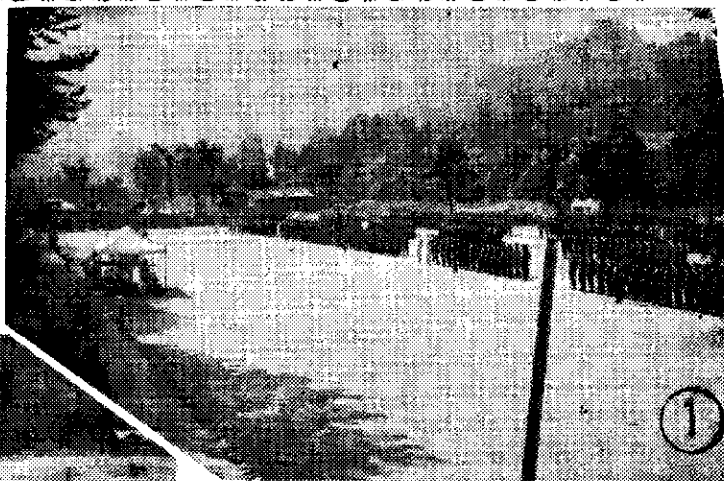
東頸城郡松代町公民館

館長 富沢清次

電話 松代1番

印刷 松代印刷所

松代町消防団連合大演習



「写真説明」

- ① 九月一日松代町消防団連合大演習が行われた。松代中学校グラウンドで規律訓練、部隊訓練が行われた。
- ② 松代高等学校グラウンドでポンプ操法。
- ③ 中学校グラウンドから小学校まで分列行進、団員九百余名の行進はえんえんとして続く。松栄館前で答礼するは上越支庁笹川総務課長。
- ④ 小学校グラウンドで閉会式、笹川総務課長の講評と訓示。

秋のたべものに注意

キノコの中毒を防ぎましょう

- ことしもキノコの季節を迎え、恐しいキノコ中毒を繰り返さないよう、みんなで次の点に注意いたしましょう。
- ① 知らないキノコは食べないこと。
 - ② 「茎が縦にさける」とか「銀の針を刺すと黒くなる」というような迷信を過信してはならないこと。
 - ③ オオワライタケ、ツキヨタケニガリタケ、シロタマゴテングタケ、ドクササゴ、一本シメジなどの誤食され易い毒キノコの

- 形、色、発生場所などの知識を得ること。特にツバ、ツボのあるテングタケ属のキノコは猛毒であるので注意をすること。
- ④ その他鮮度の悪いもの、虫蝕のあるものなどは食べないこと
- キノコについての講習会**

期日 十月八日(日)曜日
 日程 午前七時松代発バスで蒲生に向う、山平地内でキノコの採集。午後一時から松代公民館に於てキノコについての講習。

講師 瀬高友栄(加茂市)

被害状況

1. 公共施設被害

松代小学校	屋根(トタン)10坪、瓦10枚	10,000円
全池尻分校	屋根(トタン)25坪他屋根修理、タタミ10枚 ガラス戸1	91,000円
清水小学校	教員住宅屋根(トタン)25坪、タタミ10枚 本校舎物置全壊10坪	290,000円
伊沢小学校	屋根(トタン)120坪、他ガラス等	120,000円
全海老分校	戸10本、玄関大ガラス2枚、瓦0.5坪	10,000円
北山小学校筋平分校	屋根(トタン)5坪、木羽2坪、戸3枚	10,400円
全田代分校	屋根(木羽)3坪、他ガラス、ランマ等	8,000円
蒲生小学校	屋根(トタン)15坪、他ガラス	15,000円
全寺田分校	屋根1坪、便所屋根2坪	2,000円
室野小学校	物おき屋根5坪、玄関大ガラス2枚	7,500円
峠小学校	ガラス53枚、大戸2枚、木羽屋根10坪	24,000円
松代中学校	本校舎屋根(トタン)前側124坪、後側50坪 野尻板5坪、屋体屋根(トタン)115坪 他に生徒寄宿舎を含む	420,000円
山平中学校	屋根(トタン)10坪、他ガラス	10,000円
奴奈川中学校	作業室屋根12坪、教室、便所屋根5坪	17,000円
小計		1,034,900円
公営住宅	3棟合計屋根(トタン)8坪	8,000円
松代病院(町有部分)	木羽屋根11坪他	13,200円
小計		21,200円
合計		1,056,100円

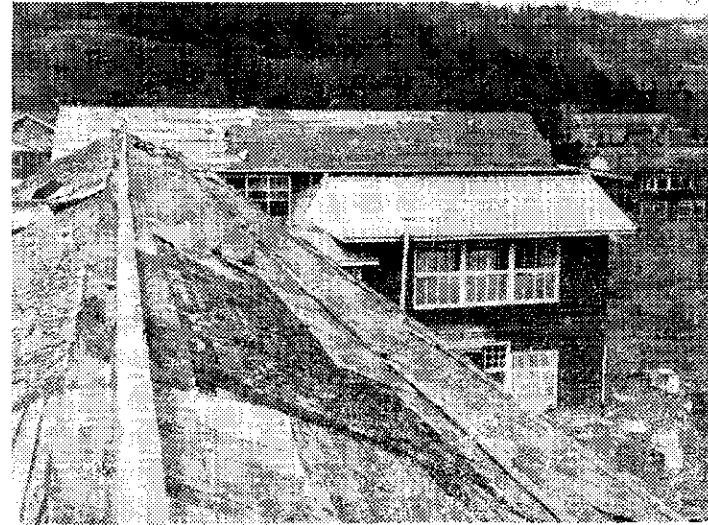
2. 一般住家(非住家)被害件数

全壊	住家 1	非住家 3	計 4	1,200,000円
半壊	" 29	" 15	" 44	6,000,000円
小破			" 482	12,000,000円
計			530	19,200,000円

3. 土木施設被害

道路損壊	2ヶ所	520,000円
------	-----	----------

18号台風のつめあと



□
……
十八号台風被害推定
総額約五千万六百万円……□

十八号台風に依る町内の被害は次のように推定された。

なおこの復旧対策については、十八日と二十日に開かれた、町議会において次の通り決定した。

一、公共施設については、早急に復旧するよう措置すること。

二、一般の住家非住家の被害については次の通り見舞金をおくること。

① 全壊(住家のみ) 壱万円

② 半壊(非住家の全壊含む) 二千万円

三、其の他被災者より相談があった場合は極力相談に応じる事。

【写真】松代中学校々舎はトタン張りの屋根がほとんど吹とばされた。約四百坪、四十二万円の被害。

4、農作物被害

1、稲作	脱粒	420ha	5,890,000円
	倒伏	633ha	8,830,000円
2、畑作	蔬菜園	40ha	220,000円
	桑園	77ha	—

5、林産物被害

立木	1.722m ³	16,500,000円
薪炭原木	556m ³	3,500,000円



① 松代で住家一戸が全壊した。松代の中央部は被害軽少であったが上町と下町に強風が吹きまくり大被害をこうむった。特に中学校近辺は大惨状であった。

災害を顧みて

町長・柳 幡 蔵

第二室戸台風の猛威は私たちが想像もしなかったつめあとを残して通り過ぎました。

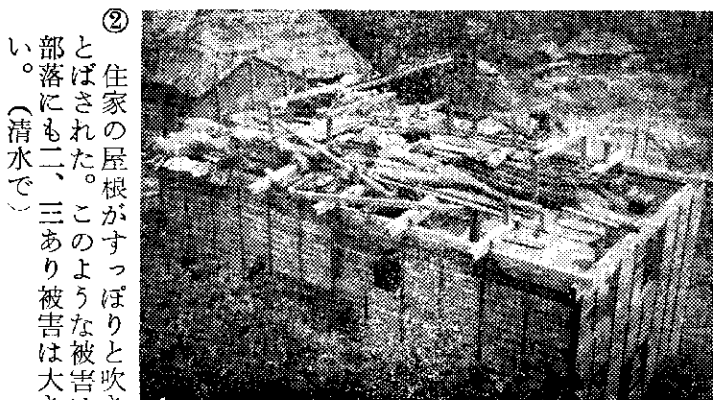
全町にわたって被害のあとが見受けられますが特に住宅等に大きな被害を受けられた罹災者の方々に対し衷心からお見舞申上げます。今回の災害で各部落の区長さん並びに消防団員の皆さんは自己を顧みず、被災者の救援公共建物の災害処理に並々ならぬ御活躍をいたさき、ために農繁期を迎えて猫の手も借りたい程の季節にもかかわらず、復興は私どもの予想以上に進行し驚異的な復興成果を目のあたりに拝見しまして、皆さんの献身的御奉仕に心から感謝申上げる次第でございます。他の被害町村に比較して私共当局者が声を大

にして誇り得る救助態勢であったと存じます。厚く御礼申上げます。またあの強風下にもかかわらず火災の根跡すらなかったという点も、平素からの一般住民の火災に対する警戒心が非常の際に最高に発揮されたものであり、加えて消防団の警戒が嚴重を極めた成果の現われであって、これまた深く敬意を表するものであります。今後再びこのような災害が起らないとは何人も断言出来ませんので、この度の教訓を生かしてより一層の防災態勢をかため、非常の際に処する心構えを平素から整えておきたいと存じます。簡単でございますが紙上をもってお見舞と御礼の言葉を述べさせていただきます。

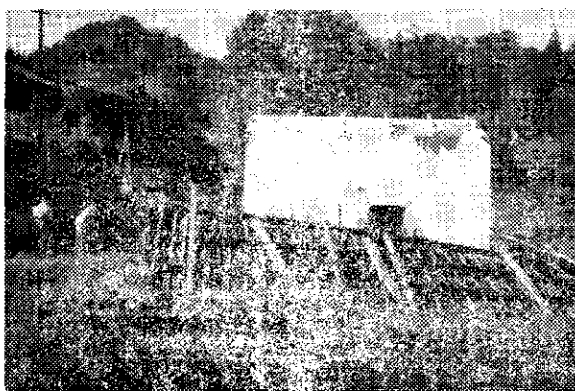
④ 樹木はいたるところで倒れている。山林の一面(ブナ林約30本)が並んで倒れているところもあるという。幸にも倒木による家屋の大被害はなかったようだ。(犬伏で)



③ 土蔵の屋根は「屋根裏に風が吹込みとぼしたのだからか」このような被害も各所にあった。(田沢で)



② 住家の屋根がすっぽりと吹きとぼされた。このような被害は部落にも二、三あり被害は大きい。(清水で)



文芸

春山他石先生招へい

俳句大会(6月25日)

室野しぶみ会

◎席題 霞切、風鈴

春山他石先生選

○つりさげるだけで風鈴涼しくて

○霞雀忙しく鳴くを増しとも

○風鈴や母の手借りて歩ける子

○開け放ち風鈴の風部屋に入れ

○犬抱いて農婦の昼餉行々

○窓口に風鈴一つ山の局

○風鈴や茶の間の風の座敷ぬけ

○風鈴に居て新聞を開きけり

○風鈴や肌におぼゆる風もなし

○霞切の藪深々と日暮れけり

信濃紀行

松代 柳 喜佐子

○二すじの煙なびかせ浅間山天明

○溶岩の流れし山は黒くして草木

○浅間山その噴火の後かなし鬼押

○尾根をバスにゆられて過ぎくれ

○おやみなく春雨けふる菅平黄な

初夏五首

田野倉 齊藤文雄

○山も河もたそがれにけり幽かに

○泥股引先洗う小川のせゝらぎに

○粗食なれどたらふく食える百姓

○なめられてよめく仔猫鳴きつ

○梅雨のあめ降る庭隅に咲きいで

小荒戸婦人学級俳句会

よち

○語り手も聞き手も忙し団扇かな

○会場にもれる笑いや婦人会

○農休日始めてひねる俳句かな

○風祭り太鼓の音の高らかに

○子供等のにぎわう森や宮太鼓

八重子

清水小中学校 教員宿舎

建築工事始まる

今年行われることになっていた清水小中学校教員宿舎整備事業は去る八月三十日一般競争入札の結果室岡組(松代)に工事費八四万円で落札した。

この建物は十二坪二戸建(公営住宅と同じいもの)であり、一戸は国から一九四、六〇〇円の補助金の交付が決定している。

工事費の八四万円は本工事費であり、附帯工事として電気、給水タタミ工事は別に契約される。工事の進行は基礎のコンクリート工事が完了している。

電話の施設整備事業に

御協力下さい

四工事概要

信越電気通信局からの次のとおり電話施設の整備事業が行われるという通達がありました。この工事については、区長又は農業協同組合長を通して調査立会を依頼して万全を期すことになっております。この工事が順調に行われますように御協力下さい。

一 工事名 美守、松代間市外施設

整備工事

二 工事地域 松代、田野倉、浦生

儀明、室野、竹所、峠地

内をこの施設は架設されています。

三 工事期間 九月中旬から翌年一月下旬まで

五工事方法

- (1) 電柱建替 約一三〇本
- (2) 支線取替 約六四〇条
- (3) 架空ケーブル架設約二一杆
- (4) 地下ケーブル布施 約二杆
- (5) 裸線撤去 約八〇回線杆

六 踏荒し補償 農作物及び耕地其の他の器物に対しては極力その損害を最少限に止めるよう努力しますが、やむを得ず踏荒したものにについては協議の上補償料の支払いを致します

七 其の他 工事中における当局監督事務所は左記に設置してありますから、所要の場合は御連絡下さい。

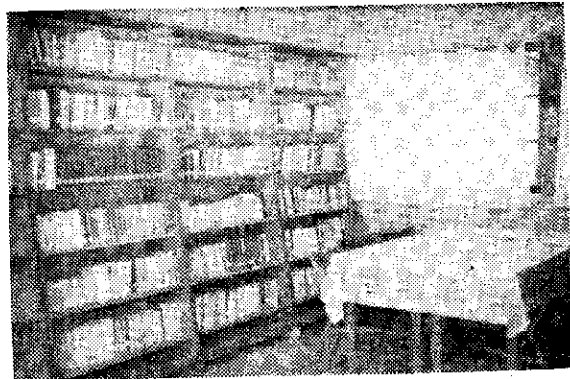
長野市南石堂町 信越電気通信局 建設部監督事務所

青年学級費の配分決まる

ついではこの未開設の実情を調べて開設出来るのか出来ないのか検討することになっている。

昭和三六年度学習費配分額

- △蓬平青年学級（蓬平） 四九、〇〇〇円
- △蒲生青年学級（蒲生・小池） 二八、二〇〇円
- △南部地区青年学級（小屋丸・池之畑） 四〇、五〇〇円
- △儀明青年学級（儀明） 二一、二〇〇円
- △寺田青年学級（寺田） 一九、六〇〇円
- △犬伏青年学級（犬伏） 三〇、二〇〇円
- △松代青年学級（松代） 二六、五〇〇円
- △峠青年学級（峠） 二二、九〇〇円
- △濁青年学級（濁） 一八、六〇〇円
- △学島青年学級（学島） 一六、八〇〇円
- △清水青年学級（清水・会沢） 三一、九〇〇円
- △室野青年学級（室野） 四三、〇〇〇円
- △菅刈青年学級（菅刈・田沢） 二七、一〇〇円



公民館の図書部から

消防庁舎の新築のためとりこわされ、長い間休館していましたが公民館の図書部も、大字松代の旧消防ポンプ置場を改造新設して八月中旬から貸出を始めています。貸出等については次のとおり行なっておりますから御利用下さい。

- ※個人で本を借りるとき
 - 1 毎月五・十・十五・二十・二十五・三十日の午後七時三十分から開館
 - 2 昼間借りたい人は教育委員会の事務局に連絡して下さい

※団体で借りるとき

- 1 教育委員会に連絡して借りて下さい。日時は日曜祝祭日を除く日の午前九時から午后四時まで、いつでも借りられます。
- 2 借りる団体は責任者を決めて借りて下さい。
- 3 貸出は一回二十冊以内で、期間は十五日間です。

郵便局からのお知らせ

六月一日より郵便の料金や、取り扱いが少し変わりましたのでその変わった点や、守っていただきたいことを書いてみました。

◆封筒の大きさ

最小限長さ一二糎、巾七糎です。（円筒形の場合は直径三糎以上）又それより小さいものを送るときは（フィルムなど）長さ十糎、巾四糎以上の名札をつけて下さい。

◆現金や貴重品は書留で

いままで普通郵便でも出されましたが、今度は必ず書留にしなければなりません。又、書留を出すときは損害要償額を申し出て下さい。そうでないと亡くなった時千円しか弁償できません。

◆転居の際は転居届を

旧住所宛の郵便物は今度は転居届を局へ出さないと転送致しません。転居の際は必ず転居届を出して下さい。一年間は転送致します。（配達を受けた時、その移転先の符箋をつければ転送致します）

◆開封のしかた

いままで開封とは名ばかりの状態でしたが、今度は半分以上開いて（ホッチキスの場合も半分以上開けて下さい）内容物の種類の認定ができるようにして下さい。

◆切手の貼り場所

郵便の機械化や、能率上から切手の貼る場所が原則的に定められました。縦長の場合は左上部、横長の場合は右上部です。しかしそこに貼れない場合は表面であれば適

宜の場所でもよいのです。

◆宛先の書き方

宛名は正しくはっきりと書いて下さい。特に差出人の住所には、必ず部落名も書き、特に学校の生徒や、未成年者、又お嫁に来た人などは必ず、屋号か世帯主の氏名をつけて下さい。又、出来るだけ毛筆かペンで書いて下さい。鉛筆は困ります。

◆犬の放し飼いは止めよう。

犬の放し飼いは禁じられています。特に咬癖のある犬の家では守って下さい。郵便物を配達しないことがありますから。

◆その他

三階以上のアパートには郵便受箱を設置しなければならなくなりました。盲人用の点字等は無料になり災害の時には無料でハガキを交付する事になりました。