

# 報 廣 ま っ だ い

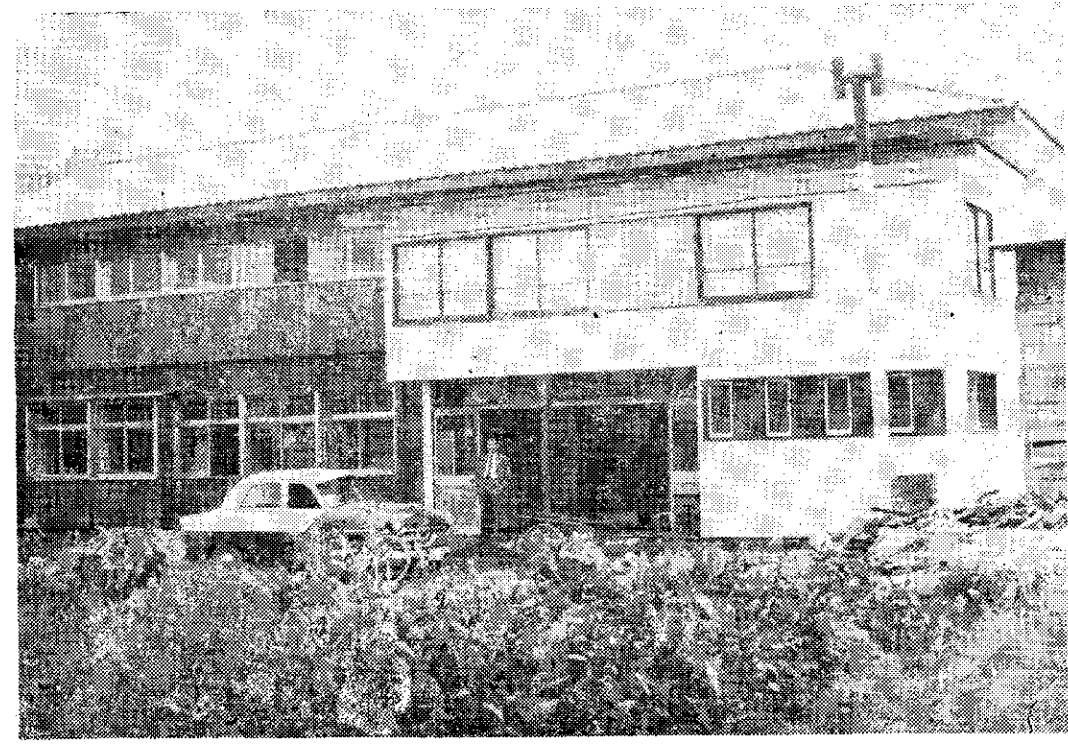
昭和37年12月20日発行  
 第 98 号  
 東頸城郡松代町公民館  
 館長 富 沢 清 次  
 電 話 松 代 1 番  
 印刷 松代印刷所

土木教育関係……昭和三十七年度事業……

## 計画事業ほとんど完成

### 土木事業

本年度は早々に融雪により田野倉及び木和田原の一部に地江りが発生し、災害多発が予想されたが幸いにも七月、九月共に水害に見舞れることなく、夏季は好天に恵まれて町単独の土木事業は、海老東山線を際く改良工事全路線、災



(完成した文化的な松代中学校の寄宿舎・59名収容)

工 事 名	実施坪数	工 事 費	完 成 日
松代中学校寄宿舎改築工事	122	5,035,000	37.10.25
伊沢小学校ステーション増築工事	34	1,771,000	37. 9.16
清水中学校特別教室増築工事	18	721,700	37. 8.10
北山小学校教員住宅新築工事	24	1,062,000	37.11.19

**学校建築事業**  
 学校建築は松代中学校寄宿舎改築の大事業を始め伊沢小学校ステーション増築、清水中学校特別教室の増築、北山小学校教員住宅の新築と、総額八九五万円の大事業が計画され、上表のとおり執行されました。

(1)

害復旧工事共に順調にすすみ、予定通り完成する事が出来ました。事業の内容を列記してみますと

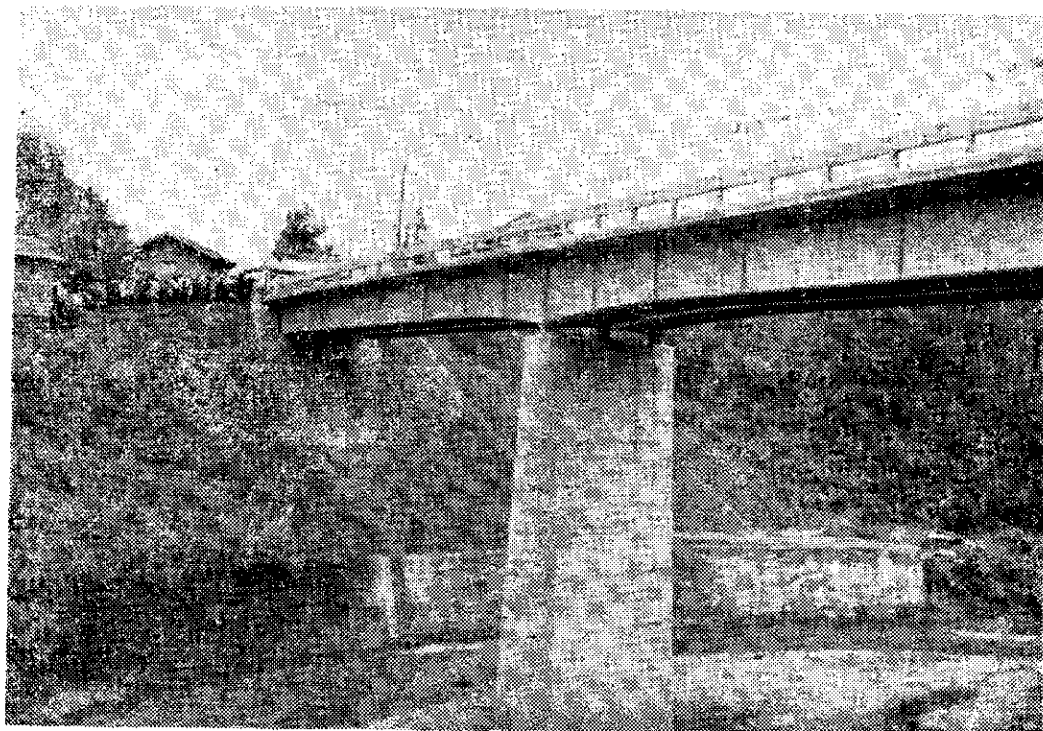
◎道路新築改良事業  
 この事業は八件あり設計工事費は一五六万でありましたが、海老東山線工事費二〇万円は未着工であります、他の七件は工費総額一三五万八千円で完成

しました。  
 ◎町道災害復旧事業  
 この事業は福島橋脚補強二十万円を最大の工事とする他二十件総額一二二万円の事業を一一八万九千円で完成いたしました

◎橋梁架設事業  
 この事業は長命寺橋(松代大門橋(室野)の二件で、設計工費は各々一〇〇万円でありましたが、長命寺橋は町の直営で八〇万五千円で五月二十八日完成大門橋は鈴木組の請負、工費九五万円で九月三十日に完成いたしました。

このように予定どおり完成した事は、天候にもよりましたけれども第一に関係地元部落及び請負業者の協力によるものと感謝しております。尚本年は県下に、特に郡内に地江り災害が多く松之山においてはこの対策に苦慮しています。迎える年も無災害で道路の新設改良と新設事業に経費をふりむけることができるよう念じております。

# 祝・千年橋完成



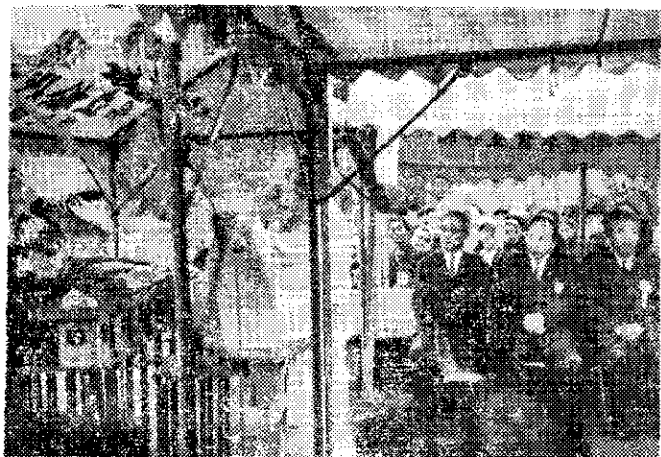
郡下最大の永久橋であり、当町第一号の永久橋として千年橋が完成、十一月二十七日落成式が盛大にとり行われました。

式には塚田県知事、県議会議長を始め関係者が多数参加、午後二時頃から松代側の橋詰で渡橋式が行われました。知事がテープを接断、続いて町長、町の長老夫婦の旭堂さんの老夫婦と関係者が渡橋松代小学校の鼓笛隊も行列に花を添えました。続々と続く一般渡橋者の群は橋の偉様と共に壯観でありました。

渡橋式終了後、松代小学校で落成式挙行、知事の開式のあいさつ後、工事経過報告、来賓各位の祝辞、町長の謝辞がのべられ、祝宴に入り、藤間流の横尾田鶴子及び門下生の日本舞踊が披露され盛會に終わりました。

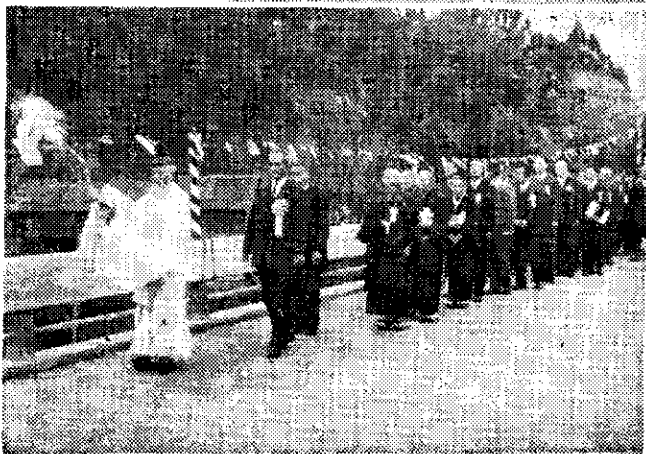
この橋は総工費約三千万円で架設されたもので、高さ一六米長さ七一米、巾六米で塗装の色も美しく周囲の風景と共に松代の観光的存在となることでしょう。

「松代側の橋詰で挙行された渡橋式」



「塚田知事のテープ接断」

「宮沢神主、塚田知事、町長、長老夫婦、関係者が渡橋、後に一般者が続く」



# 県だよりから

## 監視の目光らせて 食品は衛生的な店で

年末年始には、不良食品や不正食品が多く見られます。県では毎年各保健所の食品衛生監視員を

動員して、一せいで取締りを行ってききましたが、依然としてあとをたたない現状です。

特に魚介類及びその加工品、清涼飲料水、菓子類、そう菜類に不衛生食品が多く、消費者一人一人が監視の目を光らせて、不良食品を買わないように注意することが大切です。

している場合は、万全とはいえないので完全冷蔵を行なっている店を選ぶ。  
③、購入後は、なるべく早く調理し加工する。

合成品類に大腸菌が検出され、果汁入ジュース類には一般細菌数が多いです。従って、購入に当たっては、目でみて古いと思われるものや直射日光の当る店などは避けた方がよいです。

④そう菜類  
最近ポリ袋に詰めてシールされた食品が非常に多く出廻っています。これからの食品には必ず名称・住所・氏名を書くことになっていきます。充分注意して下さい。

⑤その他  
てんぷら類やサラダから大腸菌の検出される率が非常に多く、夏集団食中毒の原因もサラダが割合多いです。

### 魚介類とその加工品

生魚、刺身、ねり製品などについて検査した結果、大腸菌の検出率は最も高く、購入に当たっては、  
①、衛生的な施設の店を選ぶこと  
特に刺身などは一層注意する  
②、冷凍ケースの蓋を開いて販売



店頭に並べられた正月用食品

## わずかな注意が大切

### 暖房器具の使用心得

昨年発生した火災を、原因別にしてみると、石油器具一〇一件、火遊び八二件、たばこ・電気機器が各七八件、煙突六七件、炭コタツ六一件の順となり、火災件数全体の四四%を占め特に注意しなければならぬ点は

- ◎石油ストーブ・石油コンロ
- 1、火をつけたまま動かしたり油を入れない。
- 2、カーテンや紙等の燃えやすいものは近くにおかない。

◎たばこ

配達の際ははかつて門口に名簿をはつておきましょう。

1、マッチの燃えさしは、完全に消し、寝ながらたばこは吸わない。

2、吸いながら、必ず灰皿の中に入れてふみ消す。

◎電気器具

1、スイッチの切り忘れのないよう注意する。

2、痛んだコードは使用しない。

◎煙突

1、屋根上六〇センチメートル以上の高さを保ち、木材その他可燃物から一五センチメートル以上離し、壁等に接触する部分には必ずメガネ石を入れる。

火のもとをしつかり見とどけるよい習慣

2、強風の後は必ず点検し、不良箇所はすぐ修理する。  
等が大切でわずかな注意が火災予防となり明るい家庭を築く結果となります。

### 火の用心

隣近所の合言葉

インフルエンザの流行する季節を迎えました。予防致しましょう

◎予防方法

- 1、マスクの使用と、常にうがいと励行する
- 2、風邪を引かないようにし、栄養にも充分注意する。
- 3、過労や不衛生を避け、身体の抵抗力をつける。
- 4、予防接種を受ける。特に乳幼児・老人・結核患者等は安全です。
- 5、インフルエンザにかかったときはできるだけ早く医師の診断をうける。
- 6、患者の唾・たん・鼻汁等で汚れた紙片等は焼きすて、患者が使用した食器類は煮沸消毒をする。

# インフルエンザを予防しよう

あわただしい年末年始をひかえどこの家庭でも、なにかと忙しくなってきました。

特に学校に行っている子ども達のおられる家庭では冬休みになると、いろいろの面で苦勞がふえてくるものです。

冬休みは、年末年始と重なるため、家庭では、ややもすると今までの規則的な生活がくずれやすくなりま

## 規則正しい日課を

### 家庭での冬休みの指導

みに入る前に子供と話し合せて、無理のない冬休みの計画をたて、それを実行させるようにしたいものです。

特に家庭の仕事を協力させることが大切で、来客や他の家を訪問する機会も多いので、仕事の理解や社会的エチケットを身につけさせるのによい機会です。しかしおとなの酒席や友人との会合などに

は充分注意してください。とかく休み中は夜おそくまで起きていたり、おかしやくだものなどをたくさん食べたりますが、夜ふかしや食べすぎには充分注意し、できるだけ、スキーや登山などを通じて健康を増進したり、その技術を向上させるように心掛けたいものです。ただし無理のない計画や周到な準備を忘れてはなりません

またふだんなかなかまとまった読書ができないものですが、あたたかくして読書するにもよい機会です。とにかく休みが終ってから楽しい思い出が残るような生活を送りたいものです。

\* \*

## 御一報下さい

# 求人条件が違っていたら

### 町役場職業係

季節労働職業紹介業務の推進につきましては、皆様の格別な御協力と御配慮をいただきまして、誠に有難うございました。

年々就職される方が多いこの町も、この夏(八月三十一日)、労働条件の改善、生活の安定、地位の向上、町勢の発展をスローガンに出稼組合が発足いたしました。このための予算も五万円いただいておりますし、充分な活動をいたしたいと考えています。

さて、最近の雇用状況と現地の状況をみますと、今秋の求人関係は皆さんも御承知のことですが、特に戦時に兵器製造を目的に設立された工業界が、平和産業の重大な要素をもつ精密機械部品の製造、世界的メーカーとしてやくしんしている自動車産業等に一変し、このため、あらゆる工場から求人

があり就職者も増加するようになりました。

次に現地の状況を一つ紹介いたします。ある会社の第一工場を拝見中、キャブレタータクみつけコンベヤーラインで作業中の、孟地出身柳庄一君に会いました。そこで何事も努力によって打開することができるものだと思います。柳君は前年関根自動車工場に勤務し、今年は今工場に勤務、時代の流れと共に一生懸命に働いている人です。

「求人条件がちがう」というような人はございませんでしょうか。このようなことがありましたら、改めていただくよう要請いたしましたと思いますので、職業係宛御一報下されば幸いです。代表者の皆様にお願ひいたします。御忙しいところ御迷惑ですが、赴任状況報告並びに就労状

況報告を役場経由で安定所に出していただくことになっております。

お出しになっていない代表者の方は至急お送り下さい。就労状況報告は二月末まででございます。用紙は同封いたしましたからお願ひします。

本町は流雪溝工事の進むにつれ街の姿が変わってゆきます。今道路はドロコ沼ですが、来春お帰りの頃は立派な町になるかと思ひます。初雪は十一月二十九日に降りました。

最後に皆様がお健康であられることを願ひします。御自愛下さいまして良い新年をお迎え下さいますように。

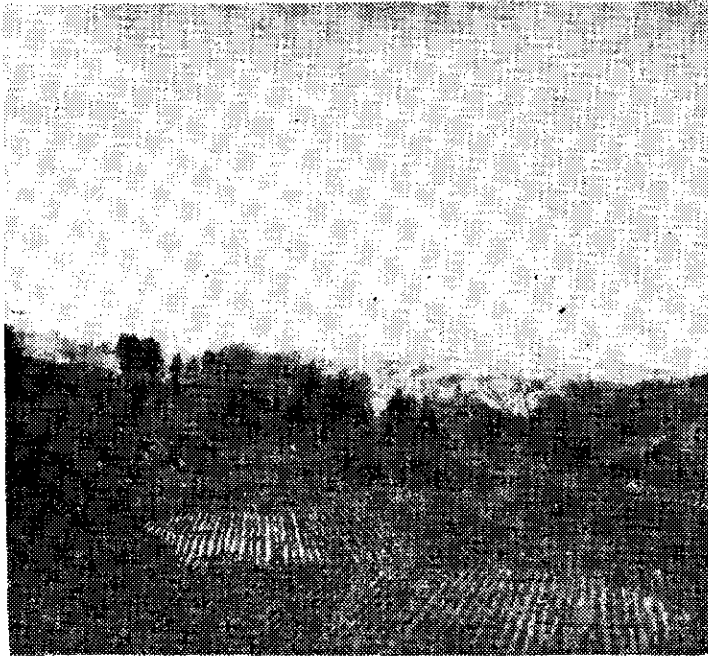
## 交通情報

一月十日頃まで、直江津→浦川原→松代とバス運行の予定です、お正月の御帰郷には御利用下さい。

# からだ 身体に悪い「密造酒」

吹雪のおとずれと共にお酒の恋しい季節となり、「いろいろ」を囲んで飲むお酒は又格別ですが、こっそり造ったドブロクで楽しんでる人がまだ相当あるようです。ドブロクは人目につかないところでかくれて造るので、不潔な場所が大きく、身体に害となる「ばいきん」がたくさん含んでおり、又

完全なお酒とならないのでお腹の中で醗酵して知らず知らずのうち胃腸を害します。ドブロクは造っても貰っても重い罰金になります。楽しい老後の生活が苦しい病の連続とならないよう、ドブロクは飲まないようにしましょう。



▲ 初△雪△の△黒△姫△山 ▲

(今年は21日に初雪が降った……11月26日撮す)

## 郵便局からのお願い!

### 郵便物の事故は必ず申告しましょう

郵政省では、郵便物がまちがいに早く届くよう努めています。もし皆様の郵便物が着かなかつたり、中身が足りなかつたり、その他事故があった時は、書留に限らず普通郵便物であっても、すぐに近くの郵便局へお申し出て下さい。差出人ばかりでなく、受取人からも申告ができますし、どこの郵便局でもお申出を受けて、特別の調査票により調査して、その結果をお知らせすることになっております。なお書留郵便物については、

取扱経路によって正確に調査し、万一事故がある時は、損害賠償する事になっております。又普通郵便物については、相当期間がかかる場合もありますが、普通扱の事故だから調べても判らないだろうと御考えにならず、その事故の原因がどこにあるかを調査いたしますので努めて、お申出下さい。

### 普通郵便物への

現金封入はやめましょう  
普通郵便物(普通速達も含む)へ現金を封入して差し出しているものが、かなりあるようですが、これは郵便法で禁止されております。現金は必ず現金書留で出しましょう。  
又小為替送金の方法もあるので、郵便局へ御相談下さい。

## 出稼者の皆さんへ

出稼者の皆さん、御壯健で御働きの事と推察致します。赴任以来既に一ヶ月以上過ぎ、残る所後十日にしてお正月を迎える今日、長いようで短かかった一年を振り返って見ますと仲々大変の様です。この春雇用期間満了と同時に大勢の皆さんが帰町され、お家の方も町も一段と明るさが増しそれぞれ職場に精励、植付も終るや夏季労務に就労と大変皆様に御協力を頂き御陰様で地元業者は勿論二ヶ年に亘る六日町、直江津二級国道千年橋水久橋も去る十一月二十七日主催者である塚田知事のテープ切断で渡橋式が盛大に自衛隊のパンドを先頭に松小の鼓笛隊の演奏と一般参観者の拍手で行われました。これが竣功につきましては、労務に捧げた皆さんの御労苦に感謝申し上げます。なければならぬと思いません。職安業務も一年毎、尙本年度秋冬期の出稼者数は一五〇人以上と推定この内職安役場を通じて赴任された数は九五〇名昨年比して一三%の成績を示して居ります。就労先に於いて色々良い面悪い面があると思いたく、遠慮なく御知らせ願いたく今後共何分の御指導を御願ひ申し上げます。終りに皆様の御健康を御祈り申し上げると共に良いお正月を迎へて下さい。

に数も益し昨年窓口相談五〇〇名が本年に入り七〇〇名と増加の一途にあり既に皆さんには御諒承の事と存じますが、職業紹介業務の円滑なる運営の為赴任状況報告及び就労状況報告等の送付方について御協力をお願いいたします。皆で御座りませう。

(職業係 鈴木賢市)

昭和三十七年度

## 第四次二等陸海空士募集始まる

### 一、募集人員

- 二等陸士約 七、〇〇〇名
- 二等海士約 一、七〇〇名
- 二等空士約 二、〇〇〇名
- 計 約 一〇、七〇〇名

### 二、応募資格

採用予定月の一日現在で十八才以上二十五才未満の日本国籍を有する男子で学校教育法に定める中学校卒業程度の学力を有し、かつ自衛隊法第三八条に欠格条項に該当しない者

### 三、試験科目

中学校卒業程度の学力について行い、筆記試験、国語(作文を含む)、数学、社会、身体検査及び口述試験とする。

### 四、採用予定時期

二等陸士、二等海士、二等空士、昭和三十八年一月、二月及び三月

### 五、募集日程

#### (一) 受付期間

昭和三十七年十二月一日(土)から昭和三十八年二月二十八日(木)まで

#### (二) 試験期間

昭和三十七年十二月一日(土)から昭和三十八年二月二十八日(木)まで

御相談は早目に町役場社会課へおいで下さい。

### 第八回全町書初展覧会

#### 一般作品募集要項

#### 一、展覧会期間は

一月十五日～十六日、二日間

#### 二、会場

松代町公民館

#### 三、出品期限

一月十二日正午までに町教委

員会事務局に提出

### 四、規格

条幅、扁額、色紙、短冊、扇面等自由で、点数は一人五点以内

### 五、その他

(一) 作品は終了後返済し、参加賞を呈します  
(二) 詳細については御照会下さい

主催 松代町公民館

〃 松代町教育振興会

### 郷土の便り・を原稿募集

公民館ではこの広報を、出稼されている皆さんの御家族の方にお送り、町の出来事をお知らせしたいと思っております。

あなたの部落や近所に、婦人学級やらグループに、美談やおもしろい話題がありましたら、どしどし御投稿下さい。

なお記事に関係した写真が御座いましたら添付下されば幸いです。

## 良いことは実行いたしましょう

### 一、年頭の廻礼は元日一日かぎりとし

年始よびは自肅しましょう。

### 一、元日から、祝日には国旗をたてましょう。

### 一、歳暮年始等形式的な贈答はやめましょう。

### 一、配達のををはかつて門口に名簿をはつておきましょう。

### 一、門松は役場から配布された印刷物ですませましょう。

### 一、むだを節約してなるべく貯蓄しましょう。

### 一、かけごとあそびに注意しましょう。

### 一、たすけあい運動に協力しましょう。

### 一、コタツ、コンロ、取り灰に注意しましょう。