

# 広報 ままっだ い

## 冬期の交通事故防止運動はじまる

町に、またまた冬将軍がやって来ました。冬期における交通事故は積雪、凍結による道路条件の変化において発生し特に飲酒する機会が多いことから酒を飲んだの事故も多くなります。家庭や職場等において、次のことを徹底し事故のない明るい正月を迎えましょう。

### ◎ スリップ事故の防止

1. 車輛には必ずスベリ止め性能がある雪道用タイヤを取りつけること。
2. チェーン着装
3. 適切な車間距離を保持し安全速度を励行する。

### ◎ 飲酒運転事故防止

1. 運転者をとりにくく環境面からも飲酒の機会を締め出すことを事業所・飲酒店の皆様にご協力を願います。
2. 家庭・職場においても、いかに酒の好きな人であっても車を運転する人には絶対に酒をすめないで下さい。

### ◎ 通学路での事故防止

1. こどもの安全を確保するため運転者は必ずスピードをゆるめ安全運転を願います。
  2. 大人は危険な、こどもを見かけたら、一声注意を願います。歩行者は道路の両側へよけるのはやめましょう。
- 。車が来たら、道路からはなれた

安全なところに早めによけましょう。

。運転者は人がいたら遠慮なく、クラクションで知らせましょう

### ◎ 冬期間の交通規制

(駐車禁止ヶ所)

。松代町役場前から町営第一ブルー下の区間と室野部落区内です



ご利用下さい

雪上車が運行します

いよいよ冬将軍が近づいて私達はまた雪との斗いの準備をやらなければならぬ時が参りました。町では少しでもみなさんのご苦勞をやわらげようと、昨年より試験的に雪上車を運行してみました。幸い昨年は雪が少い為め成績をみる事ができました。今年には更に増車して別記計画で運行を

計画して居ります。なお左記の部落には小型圧雪車を配置して冬道の確保を計画して居ります。

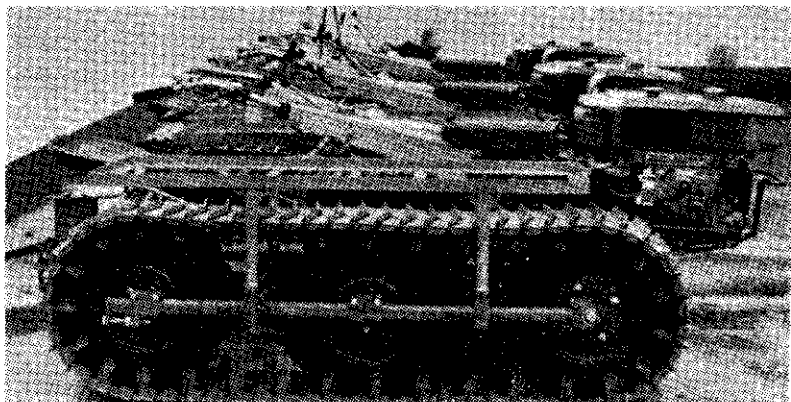
雪上車配車

1. 清水線 松代より清水間
  2. 蒲生線 松代、蒲生間、定期的に儀明まで延長
  3. 福島線 室野より福島を経て浦田、大宮まで
  4. 下山線 浦生、室野間は不定期運行
- 運行可能期間だけでなく緊急の場合は時間表以外に出動いたします。

小型圧雪車配置

濁、竹所、寺田、小貫、菅刈、田野倉、桐山、下山、東山。

↑ 活躍する雪上車  
← 整備された小型圧雪車



昭和47年12月10日発行

第158号

東頸城郡松代町公民館  
館長 関谷昭平  
電話 松代 301番

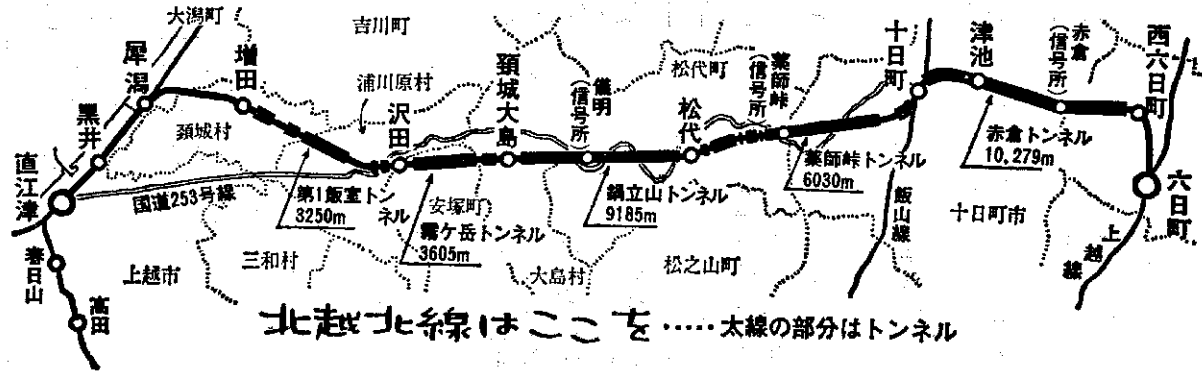
印刷 松代印刷所

# 雪上車運行予定表

路線名	発駅	時 間		着駅	時 間	
		時	分		時	分
清水線	清水	7	00	松代	8	00
	松代	8	00	清水	9	00
	清水	3	00	松代	4	00
	松代	4	00	清水	5	00
蒲生線	蒲生	7	00	松代	8	00
	松代	8	00	蒲生	9	00
	蒲生	3	00	松代	4	00
	松代	4	00	蒲生	5	00
福島線	室野	7	00	大宮	7	40
	大宮	7	40	室野	8	30
	室野	4	00	大宮	4	40
	大宮	4	40	室野	5	20
下山線	役場					

- 下山線は道路改良が完了して居りませんので当分の間不定期運転といたします。
- 儀明——蒲生間は不定期に運行いたします。
- 蒲生——室野間 //
- 燃料費を若干いただくことになって居ります。

(2)



## 五十四年の完成めざし

# 北越北線

十日町  
直江津間

# 来春着工へ

非願だった北越北線（六日町—直江津間六十六・六キロメートル）のうち、十日町—犀潟間四十三・七キロメートルの工事実施計画が十月、運輸省から認可されました

### 首都圏への最短路線

首都圏への最短路線になり期待されている北越北線は、すでに十日町—六日町間で着工されており、今認可された工事区間は、名にしおろ豪雪山間地帯のため、全体の六七パーセントにあたる二十九キロメートルは十五のトンネルで、数ヶ所にかかる橋も延べ四・三キロメートルあります。

工事区間は十日町—犀潟間ですが、犀潟—直江津間は来年秋複線化される信越線を共用することで直江津—六日町を起点とする北越北線になります。犀潟を通すのは将来貨車の操車場を黒井から北へ伸ばす構想があるからです。

計画では上図のようにになっており、総工費二百四十億円、完成予定は昭和五十四年です。しかし、鉄道建設公団では上越新幹線が完成する五十二年に間にあわせたい

といっておき、完成が早まることも考えられます。

いま、鉄道建設公団が実施している測量により設計を決め、用地買収にはいります。

そして、来春雪だけを待って、薬師峠トンネル、鍋立山トンネルそれに十日町から信濃川鉄橋までの二・三キロメートルの工事にとりかかることになっていきます。

北越北線が完成いたしますと東京への日帰りも夢でなく、出稼のみなさんも週末には帰省できるようになるのではないのでしょうか。また、物資の輸送が可能になります。と、いろいろの産業が発展し出稼しなくてもよいかもしれません。青年も町に帰り過疎もなくなり昔どおりの賑いを見せるかもしれません。この鉄道の開通はいろいろの町発展の大きな役割の一つをしめることになり、その完成が待たれます。

### 問答欄 について

皆さんのお知りになりたい事について、この欄をとおして下さる限りお知らせしたいと思います。どしどしお問合せ下さい。

# 松代家畜市場の売上成績まとめ

例年ならば五月初市を開催し毎月二十四日、十一月は十四日、年間七回市場を開いたが、本年は子牛の生産が激減したため七月二十四日に初市を開き十一月十四日を最期とし年間五回開催、その成績は別表のとおりであった。

これと比べてここ数年間の成績と比較してみると、四十六年は取引頭数四十三頭で平均価額六九六〇七円四十六年度は取引頭数二九八頭で平均価額は九一三三円であり、僅か二年間に取引頭数が半数以下となったが、取引価額は約二倍にはね上がったこととなる。

近年牛肉の需要が急増し肉牛としてと殺される頭数一〇〇万頭を数えるに至り尚不足分を輸入している状態である。

一方肉子牛の生産は減る一方であり四五万頭位と見込まれているが肉牛の不足分を乳用牛の肥育でよくやく間に合せている実情である。尚、現在牛肉は世界的に不足している、中国との国交回復により牛肉の輸入も考えられるが伝染病とか肉質との関係で決して心配す

# 健康家庭にお祝いを

先般、本年国保強調月間に伴う趣旨普及事業の一環として、昨年から実施しております健康家庭に対するお祝品の贈呈がなされました。お祝品を贈られた家庭は5年以上・3年以上・1年以上の3段階に分けられ、その期間中医療給付を受けなかった世帯です。健康はみんなの願いで誠にしあわせなことです。本誌でご紹介いたします。

◇贈呈されたお祝品  
 5年以上の健康家庭 布団 1組  
 3年以上 " 掛布団 1枚  
 1年以上 " アクリル毛布 1枚

## お祝品を贈られた世帯 (昭47.3.31現在)

1. 5年以上医療給付を受けなかった世帯 (昭42年度～46年度)

部落名	世帯主氏名	家号
犬伏	山本 芳雄	芳屋

2. 3年以上医療給付を受けなかった世帯 (昭43年度～46年度)

部落名	世帯主氏名	家号	部落名	世帯主氏名	家号
菅刈	相沢 三男	幸左エ門	海老	若月 ナカ	忠左エ門
桐山	寺崎 正義	作十郎	福島	西潟 秀房	しやくじ

3. 1年以上医療給付を受けなかった世帯 (昭45年度～46年度)

部落名	世帯主氏名	家号	部落名	世帯主氏名	家号
松代	柳 春由	やなぎや	田代	若月 ミカ	しまだや
〃	柳 昌憲	新宅	〃	高橋 庄一	庄八
〃	鈴木 春吉	五右エ門	〃	小山惣市郎	西
〃	小野島勝海	小野島電氣	〃	菅井 幸作	金左エ門
〃	関谷 倉藏	たつみや	〃	柳 多三郎	葉 師
〃	相沢 正実	榎屋	〃	村松 モト	じゆう助
〃	宮沢 ヨシ	安兵エ	〃	仲村仁一郎	大源 西
下山	関谷 恒男	ごうろう	福島	西潟 茂達	源 吾
千	〃	〃	〃	西潟 巳三郎	浦 田
〃	〃	〃	〃	美濃和政則	徳 院
〃	〃	〃	〃	佐藤 一郎	山 木
会沢	万羽コイシ	中屋 助	室野	鈴木 菊太郎	勘 善
〃	〃	〃	〃	村山 繁政	樋 屋
蓬平	小堺 亀市	沖屋 敷	竹所	佐藤 勝栄	三 枚
東山	山岸 源藏	大後 屋	木和田原	中沢 義信	勘 年
〃	山岸 寅一	〃	〃	石野 良平	つ ね
〃	富井 タケ	〃	〃	石野 留藏	た に
海老	石沢 三平	〃	〃	〃	〃
〃	〃	〃	〃	〃	〃
片桐山	大日方忠治	〃	〃	〃	〃

ることはないと言問家はみている従って黒牛の子は、引っぱり尻で当分高値引取が続くであろうと予想される。

当町でも多頭肥育農家が子牛生産のため繁殖牛を数頭飼育し子牛の生産から肥育まで一貫経営の方々に努力を重ねている。

来年も町有牛の貸付を実施する予定であるが、既の空(カラ)の方々は是非中込み下さい。立派な家庭の内職としてなりたつものと思われる。

**和牛繁殖優良農家表彰さる**

十一月十四日松代家畜市場開催の折、和牛繁殖優良農家として左記の方々の表彰式が挙行された。これは松代町の和牛生産奨励事業の一つとして毎年実施されているが今年も一〇年間に一〇頭の子牛を生産した立派な農家が二名あり、市場に集った人々からおしめない拍手が送られた。

◎特別表彰  
 一〇年連産 蓬平 若井宗三郎  
 竹所 佐藤 義鷹

◎表彰  
 五年連産 儀明 小堺直一郎  
 竹所 佐藤 吉一

昭和47年度松代家畜市場取引成績表

地区別	松代地区	山平地区	奴奈川地区	松之山地区	浦田地区	計
売買頭数	50↑	27↑	6↑	42↑	85↑	210↑
売上金額	6,003,500円	3,210,200円	662,200円	5,108,400円	10,219,600円	25,203,900円
最高金額	メス 145,700	160,100	103,000	137,000	159,000	160,100
メス	150,300	144,200	130,000	133,100	151,100	133,100
去(ヌキ)	149,100	141,000		151,300	151,100	151,300
平均高値	メス 119,146	115,000	96,400	115,980	118,513	116,422
メス	122,638	117,928	126,330	120,143	117,469	119,073
去(ヌキ)	123,393	130,228	—	126,931	123,937	125,297
平均	120,070	118,896	110,366	121,628	120,230	120,018

# 「栄養教室生四十八名誕生」

近年死因の上位を占める成人病は不合理な食生活が大きな原因とも考えられています。貧血が農村に多いのも食生活が一因のようです。これらの疾病予防のためにも正しい食生活のあり方を学び松代町の各家庭で、この知識と技術を生かすために今年四月から月に二日づつで五十二時間、県の栄養教室を開講しましてこのほど下記の四十八名の方が終了証書を授与されました。この方たちは食生活改善推進員として町や保健所と協力して部落の栄養指導に活躍願うことになりました。食生活を通じて町づくりのため、ねむくなる仲間を作った「6つの基礎食品の歌」を合唱しながら学習に、調理実習に努力された地区代表の方に感謝すると同時に、今後の活躍を期待します。

◎勉強した学科  
成人病・栄養学・母子衛生・環境衛生・経済と食費・家庭管理  
食品衛生学・指導者のあり方・明るく村づくり・食生活の合理化・調理実習。

(大島保健所)

## 6つの基礎食品の歌

(松の木小唄のかえ歌で)

- 一群緑野菜です、人蔘、ピーマン  
ホウレン草、油と一緒に調理すりやビタミンAです食べましょ
- 二群は淡色野菜です。大根、白菜  
果物類、生で食べましょ新鮮なものビタミンCです色白に
- 三群魚肉に卵です。大豆製品とあるけれど、動物植物たん白質  
卵たん白価の玉様よ
- 四群糖質こく類で、いも類、めん類、砂糖です。ビタミンB<sub>1</sub>B<sub>2</sub>大切よ一日一回強加米。
- 五群は乳類カルシウム、チーズに小魚、海そう類、牛乳のませて元気な頭の良い子に育てましょ。

最後は6群油脂類で、バターにマーガリン、サラダ油と、植物油をとりながら一家健康にすごしましょ。

## 栄養教室終了者名簿 四十八名

- 松代 万羽ヒデ・高橋ハツ  
関谷ミツ・高橋久美子  
小荒戸 山賀サワ子  
菅刈 相沢俊江・柳正子  
田沢 市川花子・高橋キヨ子  
小屋丸 市川カツ  
池之畑 高橋タケノ  
下山 宮沢好  
千年 武田チヨ子・関谷タキ  
池尻 若井タカ  
会沢 五十嵐米子  
孟地 山本サト  
桐山 桑原智子・桑原チサ  
寺崎イサホ・小山ツタエ  
蓬平 若井愛子・若井ヨチ  
東山 山岸ヒサエ

- 海老 石沢セイ  
犬伏 小島シズイ  
片桐山 柳トユ  
滝沢 佐藤厚子  
仙納 室岡カズ子  
田代 若月淳子  
筋平 高橋キイ  
小貫 小山洋子  
諏訪峠 中沢シズエ  
寺田 井上ヒサヲ・井上征子  
名平 武田ちえ  
蒲生 馬場博子・小堺カツ子  
儀明 小堺エツ  
福島 高橋良江・西潟都伊子  
奈良立 柳百合子  
室野 村山珠江・若山頼子  
濁 米持和代  
峠 谷沢幸子  
牧田ハナ

## 防犯はみんなの注意と協力で (安塚警察署)

### 年末防犯心得

年末には人や車の出入り、お金の動きがはげしくなり、家庭でも職場でも外出先でもとかく心にスキが生じがちです。犯人はこんなときをねらっています。あわただしい中にも冷静さを保ち被害にかからないように注意しましょう

#### ①「家庭のみなさん」

- 戸締りと隣近所の頼みあい。
- 外出前や夜寝る前には必ず家中全部にカギがかかっているかどうかを確かめて下さい。また外出の際には隣近所に一声かけて留守を頼みおたがいに協力しましょう。

#### ② 二重錠と防犯ベル

錠は一つだけでなく家庭錠などの補助錠を用いて二重錠にする事です。特に勝手口や窓などドロボーの入りそうな場所は二重にしておきましょう。更に防犯ベルを備えれば一番安心です。

#### ③ 金融機関、商社、事務所のみなさんに

毎年、年末になると金融機関や店舗、事務所などの盗難事件が多く発生します。戸締りは階下だけでなく二階にも屋根づたい、ハンゴを利用して

二階や三階から侵入することもありません。一階だけでなく二階以上の窓などにも錠をかけるようにしましょう。

#### ④ 宿直員の増強

宿直員、警備員をふやし夜間の見廻りを十分やってください。「泊っている」だけでなく勤務や巡回の方法を検討しスキをつくらぬことです。

#### ⑤ 防犯ベルの設置

戸をあけたり、金庫にさわったりしたら警報が鳴る非常通報ベルなどを設置することが悪質手段に対する最も効果的な防犯方法です。

#### ⑥ 自動車の盗難防止

自動車は車庫に入れ、車にも車庫にも錠をかけましょう。駐車する時は貴重品は車内におかずドアにカギをかけましょう

#### ⑦ 外出先での注意

スリやひったくりには混雑した中ではスリがねらっている。差しあたり必要でない金は持ち歩かない。混雑している場所では、かっこうなど気にせず、持物は胸のあたりに抱くようにして、しっかり持ちましょ。

## 年末年始の交通事故防止

(安塚警察署)

### 1. 飲酒運転の防止

これから年末をむかえ、クリスマスや忘年会、また寒いからといってお酒を飲む機会が多くなります。

- ☆ 運転をする人には酒をのませない。
- ☆ 酒をのんだら運転しない。
- ☆ 酒をのんだ人には運転させない。

当然のことですが必ずまもりましょう。

### 2. 過労運転の防止

年末をむかえて会社、商店などの商品輸送のためいそがしく疲れがでています。前日の疲れを残したまま車を運転しますと、視力が低下したり判断力が鈍り事故の原因になります。

- ☆ 睡眠を十分にとり、過労運転はやめましょう。
- ☆ 体の調子の悪いとき無理な運転はやめましょう。

## 郵便局からののお知らせ

### 年賀状は

12月22日までに

ことしも十二月十五日から年賀状の受付が始まります。十二月になりますと、郵便物は平常の月の三・四倍にもなります。郵便局では、この郵便ラッシュに備えけんめいに努力をしています。よりスムーズにのり切るためにご利用の皆さまに次のことをお願いいたします。

#### ▼ 年賀状は二十二日までに

取扱期間は十五日から二十八日までですが、年賀状書きは早めに準備して二十二日までに差し出してください。

普通の官製ハガキや、私製ハガキを使用するときは、表面左側に赤色で「年賀」と書いて、束ねて差し出してください。

#### ▼ 郵便番号を忘れずに

郵便局ではすべて郵便番号によって区分作業をしています。あて名にも差し出し人の住所にも必ず郵便番号を記入してください。

#### ▼ あて名は正しく

年賀状は、例年迷い子になるものがかなりあります。町名、番地方名、アパートなど正しく書いてください。

#### ▼ 子どもさん、中学、高校生

#### あては屋号、世帯主名を

お友だちどうしで出される年賀郵便には必ず「屋号」か「世帯主名」を書いてください。せつかく

だしてもそれがないと郵便局では大へん苦労したり、また配達できないものもあります。

#### ▼ 同姓、同名にご注意

松代町には同姓同名や、同じような名前の方がたくさんいます。このような人にあてる時は、必ず「屋号」「世帯主名」を書いてください。

また名前も正しく書いてください  
▼ おモチは速達小包で

贈答用小包などではできるだけ十二月十五日ごろまでに出していただきたいのですが、お正月用のお餅はそれほど早く出せませんので十二月二十五日頃までに、速達小包にしてお出してください。重さは四キロまでです。

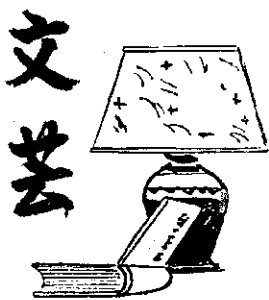
### 電話番号異動のお知らせ

新設	海老	石沢クラ	九七三二
"	千年	柳 一郎	八三八五
"	田野倉	齊藤金蔵	八五九三
"	会沢	万羽エカ	九一五三
"	太平	市川亀次郎	七五六五
"	儀明	儀明僻地保健	
"	福祉館		八四六五
"	田代	中村シゲ	九六三八
"	松代	司工務店(住宅)	
"			三三三
"		猪又建設(株)	三三一
"		関谷昌平	九二一九
"		相沢昭平	九三七〇
"	室野	室野保育所	五七二〇
"	改番	五十嵐鉄治	九六一三
"	儀明	小堺正夫	八七五八

## 書初展覧会の日決る

恒例の書初展覧会を一月十八日(一九日の二日間)にわたり、町総合センター三階ホールで実施することに決定いたしました。部門は小学校児童作品・中学校生徒作品・一般作品の三部門です。毎年一般の出品が少ないので主催者は苦労しています。一般作品には規定がなく自由ですので有志の方、書道塾の方の出品をお願いいたします。出品は一月十三日正午までに町総合センターへお届け下さい。

"	"	"	"	"	"	"	"	"	"
竹所	若山一男	佐藤兼作	佐藤和四	宮沢甲一	若井忠松	菅井彦一	室岡庚一郎	小堺政平	小堺勇次
佐藤直吉	四四〇五	四六六四	四七一五	九七二二	八七二四	八七三四	八七〇七	八四三四	八七五四



## しづみ句会 九月八日

於・清水山荘(枯水氏の山小屋)

山小屋に	枝豆句会	灯も暗く	六花
朝の雨	朝顔の紅	くづしけり	
秋雨や	客もまばらな	山の局	淡水
一雨を待ちて	茎菜の	種下す	
心太	清水を桶に	引いてあり	紅茶
朝露に	裾をぬらして	田を巡る	善一
稲架抜けて	聞えし滝の	ありにけり	たつち
枝豆の茹で	あがる間を	外の門へ	枯水
墓参団バス	連れらね去りもとの	村	公明
こほれ萩こほれる	あたり鯉の影		

# 水道に加入しよう

申込みは一月十日までに区長さんへ

松代町では、来年度から約四年計画で福島、奈良立、室野、池尻千年、松代、小荒戸、太平、菅刈田沢、犬伏、蒲生、儀明の十三部落に簡易水道施設を作るべく準備中です。

水道は文化のバロメーターとも言われている位いで、水道の有る無しが文化生活の水準をはかるものさしにさえ使われています。関係部落の方々は一軒でも多く水道に加入されて、文化の恩恵に浴されるよう希望いたします。

## 水道の効用

水道は飲用に適する、清浄な水を需用者に供給する施設であり、水が生活において占める役割の重大さはいくらでもありませんが、とくに飲用水が人々の保健衛生の上に及ぼす影響はきわめて大きいものがあります。

### 一、伝染病予防になる

伝染病のうちの殆んどを占める赤痢、腸チフス等の消化器伝染病の病原菌は、水の中で生存し、水により運ばれて人間の口に入る機会がきわめて大きい。

水道水は滅菌されており、この水と伝染病との関係を断ち切って安心して飲んでもらえるわけがあります。

### 二、家事が楽になります

蛇口をひねるだけで、滅菌された清浄な水が自由に使えます。炊事、風呂、洗濯、掃除等家庭の主婦にとって重労働だとされて来た家事が非常に楽になり、浮いた労働力を他の有益な面に役立てることができます。

### 三、故障は役場もち

今各家庭で使用している、ホー



ムポンプ水道、小規模水道等は故障の度毎に何万何十万とかけて修繕しなければなりません。簡易水道は、浄水場、配水場、本管等に故障があれば役場で直しますから各家庭には負担がかかりません。

### 四、火災の早期消火ができます

消火栓を設置しますから、家の近辺の水口にホースをつなぐだけで放水ができますので、火災発見と同時に消火が始められます。

## 戸籍の窓口から

(受付順)  
(担当 戸籍住民登録係)



おめでと  
ごけつこん  
おめでと

- ◎十月受付分  
山賀 子平・山岸 とし(池之畑)
- ◎十一月受付分  
佐藤与一郎・大津マツイ(孟地)  
池田 勇一・池田 清子(田野倉)  
山岸 弘基・五十嵐房子(松代)  
小堺仁太郎・小堺 正子(蓬平)  
米持 実夫・菊地美恵子(室野)

おたんじょう  
おめでと



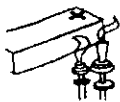
### ◎十月受付分

- 小堺 健二 父喜子(二男(蒲生))
- 小堺友紀雄 父正雄(儀明)
- 鈴木 綾子 父信男(長女(松代))
- 高橋 尚志 父多一郎(長男(筋平))
- 藤巻 佳子 父幹雄(二女(松代))
- 室岡 薫 父一徹(長女(池尻))
- 若山 勝男 父ハツ男(二男(室野))

### ◎十一月受付分

- 室岡 剛 父利一(二男(池尻))
- 佐藤 智 父春幸(長男(清水))
- 福島由紀子 父喜子(長女(松代))
- 関谷 和子 父正行(長女(松代))
- 井沢 裕一 父順一(長男(松代))
- 高橋 真弓 父嵩笑(長女(松代))
- 小堺 明美 父春恵(長女(儀明))

おくやみ  
(死亡)



### ◎十月受付分

- 武田 直次 七九才 (千年)
- 柳 テイ 七八才 (〃)
- 樋口 秀義 六九才 (田野倉)
- 山岸 スミ 七一才 (海老)
- 美濃和徳永 七三才 (福島)
- 五十嵐伊作 七六才 (竹所)
- 米持 ムメ 八十才 (室野)

### ◎十一月受付分

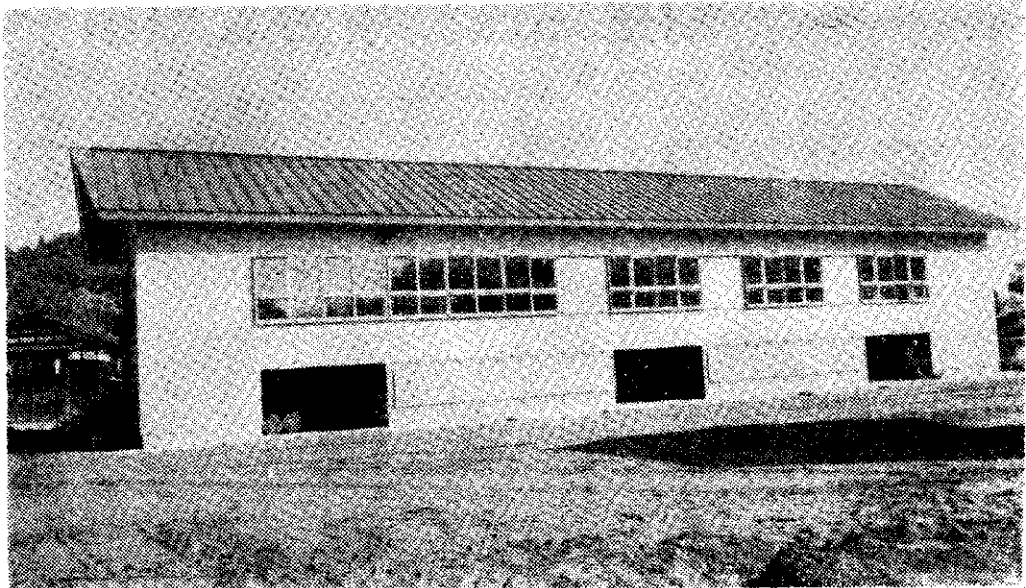
- 中村 ミナ 六四才 (清水)
- 高橋 直政 六四才 (筋平)
- 室岡 政訓 六五才 (池尻)
- 関谷 ナカ 八七才 (松代)
- 川崎徳藤治 八四才 (桐山)
- 市川 昌平 五五才 (田沢)
- 茂野亀次郎 八十才 (清水)
- 秋山 イチ 七五才 (〃)
- 柳 藤吉 八三才 (犬伏)
- 齊藤角次郎 七二才 (田野倉)



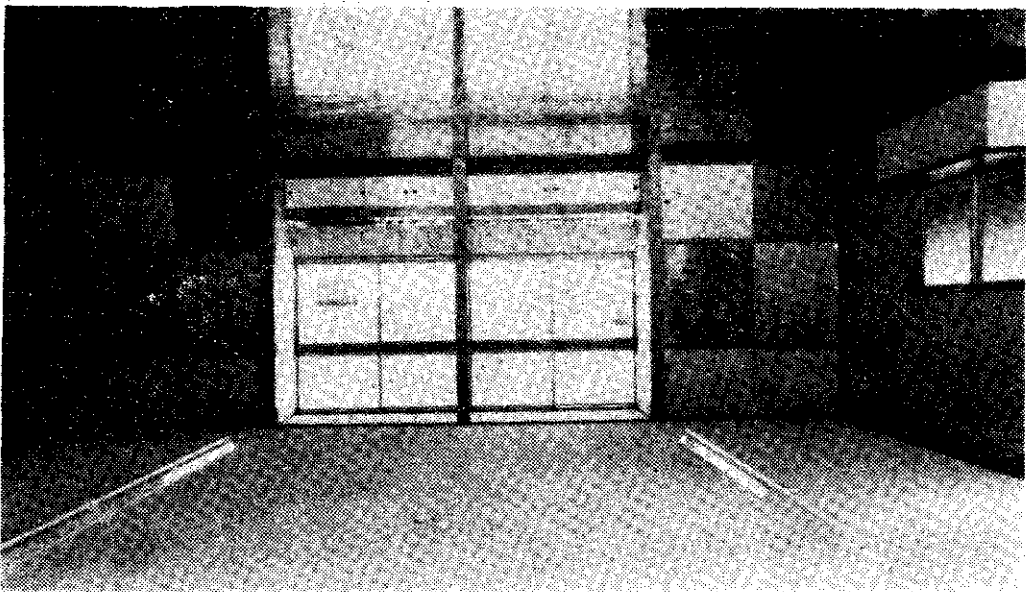
# 近代的な 室野保育所完成

今春来、地域住民のご協力により建築をすすめて来ました室野保育所がこの程竣工しました。

敷地面積五二六・九八坪  
建坪八九・六五坪、降雪積雪を考慮して約二メートルの床高とし、屋根は自然落下で雪おろしの心配がいりません。内部も水道、給食施設、水洗便所、児童一人一人の用具入れなどが完備した、近代的な建物です。



同保育所は、来年四月一日から六十名定員の常設の認可保育所としてスタートする予定です。



## 写真説明

- ↑ 室野保育所全景
- 内部施設の一部

## 老人医療費が「ただ」に

### 四十八年一月一日から

七十才以上の老人の医療費が来  
年一月一日から無料になります。  
七十才以上の老人が医者にかかる  
場合は「老人医療費受給者証」と  
「医療費請求書」と「保険証（国  
保又は社保等）」を医療機関に提  
出して下さい。

「老人医療費受給者証」と「医療  
費請求書」は年末までに役場から  
本人にお届けします。「保険証」  
は家にあるものをご使用下さい。  
なお、無料の対象になるのは、保  
険のきく医療のみです。

## あなたの寄稿を お待ちしております

この広報紙を充実させるため公  
民館ではあなたの寄稿をお待ちし  
ております。どしどし投稿下さい  
この広報まつだけは毎月二十五日  
に原稿を締切り翌月十日に毎月発  
行することになっております。

- 一、原稿の内容はどんなことでも  
結構です。
- 二、四〇〇字原稿用紙三枚程度に  
お願いします。
- 三、匿名で登載する場合は、その  
旨ご指示下さい。
- 四、原稿は松代町総合センター内  
広報まつだいい係へ。
- 五、採用のものには薄謝を差上げ  
ます。

## 新生活運動申合せ事項

◇ 年頭の廻礼は元日一日かぎりとし

年始よびは自粛しましょう。

◇ 町内の年賀状はなるべく自粛しましょう。

◇ 歳暮、年始など形式的な贈答はやめましょう。

◇ たすけあい運動に協力しましょう。

◇ 火の元や盗難には充分注意しましょう。

◇ 元日から祝祭日には必ず国旗をたてましょう。

**よい事はみんなで**

**実行いたしましょう**

◇ かけごとはやめ、健全な遊びで

お正月を楽しくすごしましょう。

◇ なるべく出稼ぎの人に便りを出しましょう。

◇ 門口に家族の標札を出しておきましょう。

◇ ムダを節約してなるべく貯蓄をしましょう。

昭和四十七年十二月