

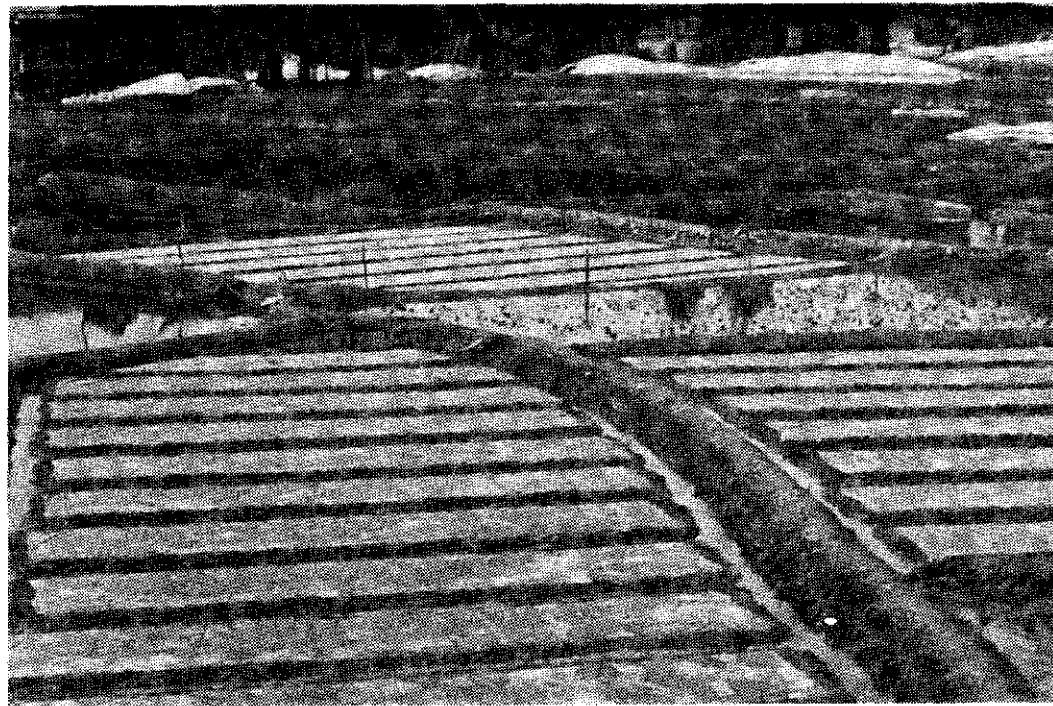
広報 まっだい

昭和49年5月10日発行

第174号

東頸城郡松代町公民館
館長 関谷 昭平
電話 松代 301 番

印刷・松代印刷所



今年の稲作は多難

いつ消えるかと思われた今年の豪雪も、どうやら融けて苗代播種もすっかり終りました。
しかし播種を済ませるまでの農家の努力は並大抵のものではありませんでした。

昨年十一月十九日から今年の四月三日までに松代町における降雪日数は九十日、降雪量は17m 26cm 日平均19・2cmとなります。
九十日間毎朝、日によっては三

回も道つけをし、屋根の雪下しも十〜十二回におよびました。

昔の人は大雪は豊作の前兆とも言いましたが、その根拠はどこにあるのかわかりません。

この土地は雪国だから、降る季節に雪が降るのが当然で、天候が正常なのだから翌年も天候が順調で豊作になる、というのではなかないかと推測いたします。

ところで今年の場合はどうでしょう。去年の大早ばつで水田の大半は地割れがし、果して今年作付が出来たのかどうか水持ちは大丈夫なのか、稲の生育はどうなるか心配です。

兎角早ばつの翌年の稲作は、初期生育が悪く、後期分けつが多い。ため稲が軟弱となり「いもち病」に罹り易く、倒伏し易い稲姿となりがちで、しかも今年は異常気象が伝えられています。

ともかく今年はやばつ翌年であり、豪雪により植付けが遅れ、その上農業資材の昂騰、異常気象

と三重苦・四重苦の年でもありません。また年も四九年と四苦・八苦の年になるか、それともヨク出来る年になるか、それは皆さんの栽培技術の如何と、稲作に対する努力によるものと思われまふ。

そこで特に本年留意すべき点は

一、健苗の密植
田植が遅れることを心配して若い軟弱苗を植えることは決して良い結果となりません。
本葉六〜七葉の「ガツチリ」した苗を密植（坪当り72〜80株・3〜4本植。苗不足の場合は一株本数を増すより株数を多くする）して穂数の早期確保につとめましよう。

但し田植が極端に遅れる場合は幾分若苗でも早く植えた方が良いでしょう。

二、肥料は少な目に

田植の遅れを肥料でとりもどそうとして肥料を増施することは危険です。遅植・不良天候の場合は何といっても「いもち」が心配ですから肥料は普通の年より少な目に、とくに越系品種は10〜20パーセント減少することが安全です。

また、早ばつ田の肥料は代播時に半量、植付前に半量施し、場合によっては植付肥も効果的です。

三、病害虫には細心の注意を

苗代の遅れた年はともすると苗いもちにおかされることがあり、厚まきの場合とはくに危険です。
また苗代末期、植付時期に低温の場合等はドロオイムシ、稚苗移植ではヒメハモグリバエ等も懸念されます。

今年には植付前の苗代消毒は必ずやりましよう。

（今年の作柄が心配です。農業改良普及所の若月さんから田植時の留意点を書いていただきました）

健康に影響を与える

ムシ歯をなくしよう

幼児にムシ歯が多い

早いのは一歳からムシ歯を持っています。三歳になると九七%と殆んどの子がムシ歯にかかっています。子供のムシ歯は抜けかわる歯だからといってほうっておいてはいけません。

乳歯は発育盛りの子のそしやく機能を引き受け、あとから生えてくる永久歯の強さや歯ならびにも影響します。強い歯、美しい歯ならばは乳歯の健康から生まれます。

「毎月一回誕生日に歯を見て」

お子さんに歯が生えたら、お母さんは毎月一回誕生日に歯を見ることに決めておいて下さい。ゴマ粒位の黒いものが見えたら直ぐ歯医者で治療して下さい。直ぐになおります。

「歯ぐきのマツサージを」

大人の方は歯をみがくだけでなく、歯ぐきのマツサージもしましょう、それは歯そうのうろろうの予防のためにも大切なことです。又少くとも年二回は歯石をとってもらいましょう。ほうっておくと歯そうのうろろうを引き起こします。

「抜け歯のあとには入れ歯を」

子供も大人も、抜けた歯はそのままにしないで必ず入歯を入れて下さい。そしやくを充分にし、消化器に悪い影響を与えず、残りの歯の健康を守るために大切な事です。

「夜寝る前に必ず歯みがきを」

朝起きるとどなたも歯をみがきますが、同じみがくなら朝食後の方が良いのです。できれば食事後毎にみがくのが理想ですができないければ朝食後と夜就寝前にみがいて下さい。特に就寝前には必ずみがいて下さい。

「歯みがきは正しく」

歯は正しいルールでみがきましょう

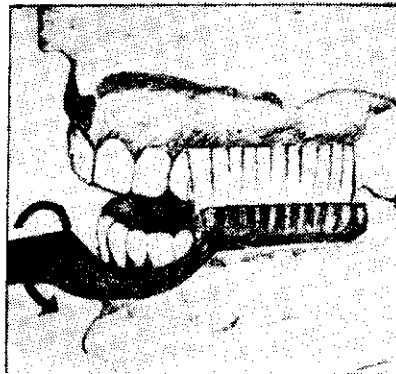
よう。タテみがきや横みがきは、口の中の汚れがとれないばかりか長い間には歯や歯ぐきを痛めます。歯ブラシ、歯みがきは良いものを選んでキチンとみがきましょう。

次に厚生省歯科衛生課と日本口腔保健協会推奨のローリング式歯のみがき方をご紹介します。

- 一、歯ぐきを痛めません。
- 二、歯と歯の間などスミズミまできれいにみがけます。
- 三、歯ぐきのマツサージができます。

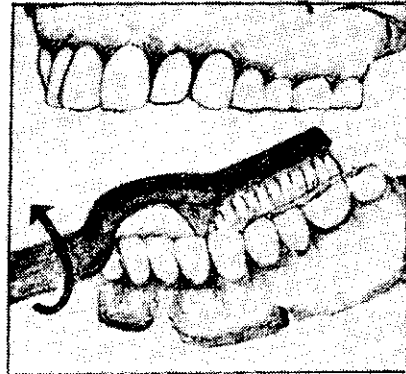
ローリング式歯のみがき方

歯の外側



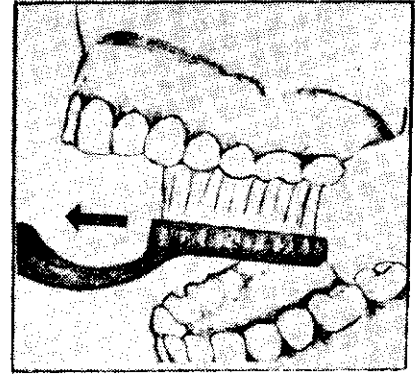
- ① 歯ぐきに歯ブラシの毛の腹を強く押しあて、
- ③ クルリクルリと歯と歯グキをいっしょに

歯の内側



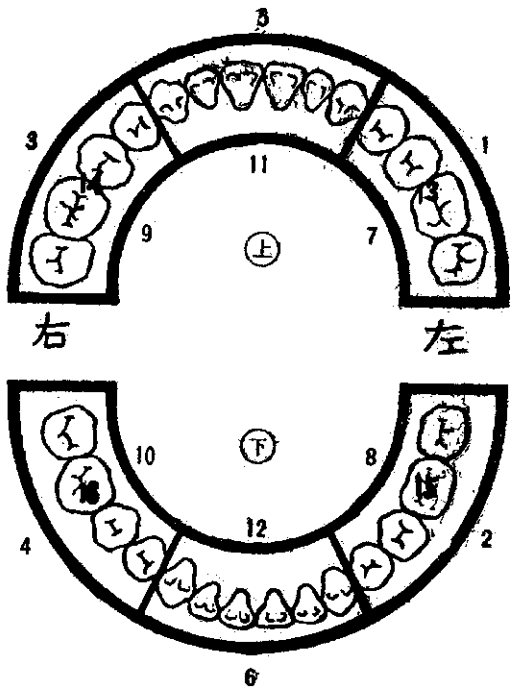
- ② 手首をまわして毛が歯ぐきから歯をこするように
- ④ 上の歯は上から下へ——下の歯は下から上へ

おく歯のかみ合せ



おくから前へかき出すように動かします。

歯ブラシを使う順序



歯みがきは十六箇所にわけてみがきましょう。また口の中に病気があるときは、専門家（歯科医師・歯科衛生士）の指導を受けて、正しくみがきましょう。

成人病の正しい知識

人間のからだは年をとってくると誰でも老化現象を起こします。たとえば皮膚のつやがなくなり、しわがふえ、髪の毛がうすくなったりするのも老化現象です。

◇動脈硬化・高血圧

内臓にも同じような現象がみられます。動脈硬化といって血管の壁が厚くなって弾力性が失われるのも老化現象であり、また年とともに血圧が高くなるのもそのひとつです。

◇成人病の種類

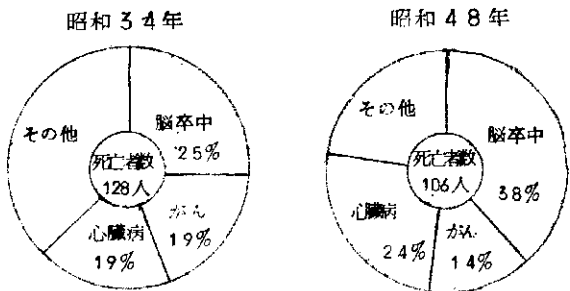
こういう老化現象にもなっておこる病気が、四十才ごろから特別に多くなる病気を成人病といいます。

脳卒中とか狭心症や心筋硬塞などの心臓病あるいは、癌、糖尿病などがそれです。

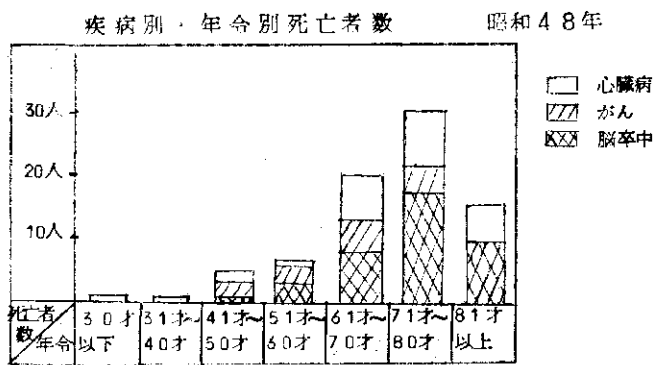
◇脳卒中が横綱格

昔は結核が死亡原因のトップを占めていましたが、いまはトップが脳卒中で二位が癌、三位が心臓病とかわってきました。松代町で

※ 死亡者の100人のうち76名が成人病です。



※ 脳卒中は50才 がんは40才 心臓病は30才から



はこの三つだけで昭和三四年は六三%四八年は七七%をしめています。この七七%のうちわけは脳卒中の死亡が三八%心臓病が二五%癌が一四%ですから脳卒中が死亡原因の横綱格といったところです。

◇働らき盛りで倒れる人が多い
ところで四十ごろといえば、働らきざかりであり、家庭においても社会でも中心的な地位を占める人々が病気で倒れ死亡すれば、重大な影響をもたらすことになるのではないかと思えます。

◇高血圧・動脈硬化の本質を知る
成人病のうちでも、癌についてはまだ、その原因がはっきりわかっていませんが、脳卒中、心臓病(狭心症、心筋硬塞、心不全)は高血圧、動脈硬化という上台があって、その土台に何かのきっかけが加わった場合発作がおこります。ですから高血圧、動脈硬化はどういうものかということを知って、その上で日常生活に注意し、きっかけをおこらないよう心がけることが大切です。

この成人病シリーズは次のように十二回続ける予定です。
二回〜七回は脳卒中

八回〜十回は心臓病
十一回〜十二回は糖尿病

予 告 板

◎育児学級

五月二十日午後松代町総合センター
1で開催

◎献血

五月二十一日午前十時から午後三時まで町総合センター
1で採血が行われます。多数の方の献血をお願いします。

◎出稼者検診

六月十二日(一日) 総合センター
" 十三日(〃) 総合センター
" 十四日午前清水小学校
" 十四日午後孟地小学校
" 十七日(一日) 室野小学校
" 十八日(〃) 蒲生小学校

戸籍の窓口から

四月受付分 (受付順)

ごけつこん
おめでと



萬羽嗣彦・和田トヨ子(会沢)

おたんじょう
おめでと



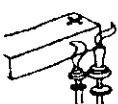
柳 努父 勇 三男(松代)

小堺 良次父 春 男 長男(儀明)

関谷 美由紀父 正 次 長女(太平)

室岡 静江父 誠 子 一 長女(田野倉)

おくやみ
(死亡)



松山 ギン 八四才 (犬伏)
関谷 とみ 六〇才 (松代)
柳 嘉蔵 七一才 (片桐山)
山岸 キク 六二才 (寺田)
久木田 チイ 六七才 (蓮平)
佐藤 クニ 八一才 (濁)
西潟 リイ 八九才 (福島)

“成人おめでとう”

5月10日に挙式



成人された人 敬称略

- 松代 関谷利良・関谷英司・市川政広・佐藤秀孝・市川英世・市川正・笠原俊春・鈴木恵
- 小荒戸 富沢富子
- 太平 相沢幸一
- 菅刈 柳孝・柳鈴子・関谷一利
- 田沢 高橋克政
- 下山 宮沢新松
- 千年 武田俊彦・佐藤八千代・中村恵秀・高橋京子
- 清水 秋山由紀子・茂野孝蔵・秋山信子
- 蓬平 若井利枝子・小堺広和・小堺千栄子・若井つき子・小堺テル子
- 犬伏 山本昭一・柳初美・柳一則
- 孟地 柳重和
- 片桐山 山岸武一
- 芋島 石田明美・柳利彦・石田恵子
- 田野倉 池田修・池田重治・池田和子・池田功・斉藤嘉和
- 仙納 室岡純子
- 筋平 高橋以治
- 蒲生 山岸ミチ子・小堺穰
- 儀明 小堺ミン子・村松堅悟・小堺博道・中村ヤイ子
- 福島 高橋まり子
- 竹所 中条栄一
- 濁 佐藤昇
- 峠 横尾優子
- 室野 中沢実

町の成人式は5月10日に総合センターで挙行されました。今年、成人された方は次の皆さんです。式は午前10時から行なわれ、教育長のあいさつのもと、町長・町議会議長はか来賓の祝辞があり、成人者代表答辞のあと記念撮影・会食・レクリエーションと続き、和氣諷誦のおめでたい一日でした。

おくれればせながら町民の皆様からも、町の将来を担う新成人の皆様をご祝福ください。なお、記念品は成人記念の名入りの瓜切り・写真アルバム・記念写真(カラー)が贈られました。

「写真・成人者代表の答辞」

◆子どもの火遊びをやめさせよう◆

農繁期には特に子どもの火遊びによる火災が多くなります。農作業のためおとなが家にいないときに火事になっては大変です。あなたの財産を火災から守るために次のことに注意し、子どもの火遊びによる火災を防ぎましょう。

- ◎ふだんからおとなが火の取扱いについて手本を示し、火の恐ろしさを教えておく。
- ◎マッチやライターなどは、子どもの手のとどかない所にしまっておく。
- ◎火を使ったとき、寝る前、出かける前にもう一度火元を確認める。

(4)

春の農繁期防犯 農繁期に発生しやすい犯罪と事故の防止

～～～ ドロボウと子どもの事故に注意を ～～～

農繁期には、農作業で家をあけるためあきすねらいや子どもの水死、火遊びによる火災などいろいろの事故が多くなります。

みんな協力して犯罪や事故の防止に心がけ、農繁期を無事に過ごしましょう。

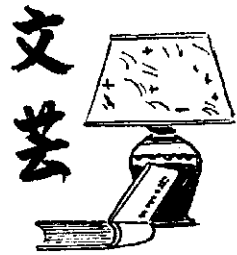
◆ ドロボウに注意しよう ◆

最近、自動車を使ったドロボウが、どんどん農村地帯にも入り込んでいますから油断はできません。とくに次のようなドロボウが多くなっています。

- ◎留守をねらうあきすねらい。
 - ◎家の人が夕食や入浴しているとき、あるいはテレビを見ているスキに、こっそり家の中を荒らす居あき盗。
 - ◎夜間、農作業の疲れでグツスリ眠っているときにはいる忍込み。
- このようなドロボウの被害にかからないようにするには、
- 戸締りはガッチリと。
 - 現金の保管は確実に(家に置かないで貯金する)
 - 隣近所と協力を。
 - 防犯ベルをつける。

◆子どもの水死事故を防ごう◆

- ◎事故が起きる場所
事故の場所は、大部分が自宅附近の水堀、池、自宅内の浴そうなどで起こっています。
 - ◎水死の原因
 - 仕事をしながら子守りしていた。
 - 子ども同志が水辺で遊んでいた。
- 次のことに注意しましょう。
- 子どもから絶対に目を離さず、用のあるときは連れて行くなどして、しっかりと見守る。
 - 家のまわりの防火用水、用水堀など危険な所には、サク、フタなどをする。
 - 子守りは、しっかりしたおとながする。



文芸

しづみ句会 (3月3日・公明居)

籬かざるゆとりを持ちし妻となり
大冬木伐り父祖の家建てかえる
行商の雪道妻に歩を合わせ

枯木

雪崩跡目に映して黒々と
天窓も雪に埋れて大藁屋

熊夫

手に触れて桐の実鳴るを寂しめり
やわからかき日光雪の装重ね

たつぢ

凍て返るこの坂道を通勤す
郵袋の重き足どり深雪道

六花

断崖の氷柱鋭く岩をさす

悠歩

落ち風に子等二三人取りまいて

芽生

籬古りて宮女の首の傾きおり

淡水

郵便局からのお知らせ

利子の記入はお済みですか

郵便局の通常貯金(出し入れ自由)は毎年三月末日をもって利子計算をいたしますので、お手もとの通常貯金通帳を当局にお持ち下さい。地方貯金局で利子を記入のうえ約一週間後に書留郵便でお届けします。
利子の記入で貯金の楽しみを更に大きくして下さい。
尚郵便貯金は、預入や払いもどし等がなく十年経ちますと無効になりますので古い通帳等については充分留意して下さい。

「ゆうゆうローン」を

「ご存知ですか？」

四月十五日から二十万円に
昨年一月から預金者貸付(ゆうゆうローン)の制度ができましたが、この制度は庶民金融として創

盆梅も散りて剪定日向縁

公明

行くバスに立ちほだかりし

善一

屋根越しに声飛び来る雪卸し

紅茶

逃げ足の早き仔豚や日脚伸ぶ

静風

廃屋は埋れたるまゝ雪残り

立石

ほろほろと雪降りている窓明り

瀨舟

寒釣の足場に藁をしきつめて

昌弘

すぐ春と行き交う人の声かけて

定男

川柳

ぜいたくをいましめられる物価高
四匹の猫追ふに忙しい客の茶菓

滝沢 十六貴知

いきまいて一句もうすと眠くなり
答弁で低くなるだけ反りかえり

山岸たかひこ

(山岸健彦様住所をお知らせください)

設され、預入金額によりお一人最高二〇万円までで次のいづれかの郵便貯金をご利用のかたととなっております。

- 一定額貯金—元利合計額の九割内
 - 二定期貯金—元利合計額の九割内
 - 三特別定期—元利合計額の九割内
 - 四積立貯金—積立金額の九割内
- ※貸付期間は六ヵ月、貸付利率は特別定期を除き預入年月日等により異なりますが、比較的低利です。詳しいことは郵便局へおたずね下さい。

新刊図書を購入

あなたのご希望をどうぞ：

公民館では昭和49年度に購入整備する図書を選定中です。
みなさんから公民館図書を愛読していただくため、次のとおり図書の購入希望を承り整備したいと

思います。五月末日までに町総合センター内公民館図書係まで申出下さい。

◎ご希望限度冊数

一人三冊以内(一冊一、五〇〇円以上の本はご遠慮下さい)

◎申出は

図書名・著者・発行者・価格をお願ひいたします。

運転免許証更新

手続きのお知らせ

今年も運転免許証更新手続きを左記のとおり実施します。
該当者は、毎月の手続・講習日(毎月第3火曜日)を間違えないように更新してください。

※免許証更新手続及び講習会日

昭和49年6月18日

7月16日

8月20日

9月17日

10月15日

※会場 松代総合センター3階ホール

※時間

受付手続午前9時30分～
午前11時30分、講習午後1時から↓

交通のきまりを守りましょう

- ◎わき見運転など無暴な運転はしない。
- ◎酒酔い運転はしない。
- ◎歩行者も、きまりを守りましょう。

※当日必要なもの

- ①運転免許証②新潟県収入証紙千円(銀行にあります。証紙は大切に取扱って下さい。すこしでも破損や汚染がありますと証紙として受けとられません)
 - ③安全協会費六〇〇円(原付小特は三〇〇円)④ラベル及び用紙代若干⑤免許用写真一枚(カラーでも可)⑥筆記用具
- (松代町交通安全協会)



(写真—菊花展覧会)

ながかった冬もいつか去り、いよいよ野外スポーツ・園芸のシーズンを迎えました。グループ紹介第5回は松代町菊花松光会・松代自然愛護会・松代町園芸愛好会・松代町野球協会を紹介します。

松代町菊花松光会

この会が発足した年はあきらかではありませんが、会長鈴木益蔵さん(55才)のお父さんが若かりし頃始められて伝承されたものと聞いており、明治時代からの伝統を持つ会であると思われまます。会は、菊の培養を研究し、会員相互の親睦をはかることを目的にし、菊苗の芽ざしから開花(展覧会)にいたるまでの研究とその発表会、小・中学校の教材として苗の分譲と指導、等おこなっています。

会員は現在22名で、会員募集をやっております。新苗を分けるのは6月中旬ですから今が入会のチャンスです。会費は2年目から年額千円で一年目は無料です。会長は鈴木益蔵さん(町収入役)事務局は関谷昭平(町公民館)です。

松代自然愛護会

会の発足は昭和34年3月1日です。自然を愛護し、心を豊かに美しい町をつくることを目的にしております。毎年探鳥会や遊歩道の整美、町文化祭への参加を事業としていきます。

今年の探鳥会は次のとおり実施することが決定していますので、みなさんふるって参加下さい。

期日 6月8日(よる)

9日午前中

会場 孟地地域Ⅱ孟地中小学校

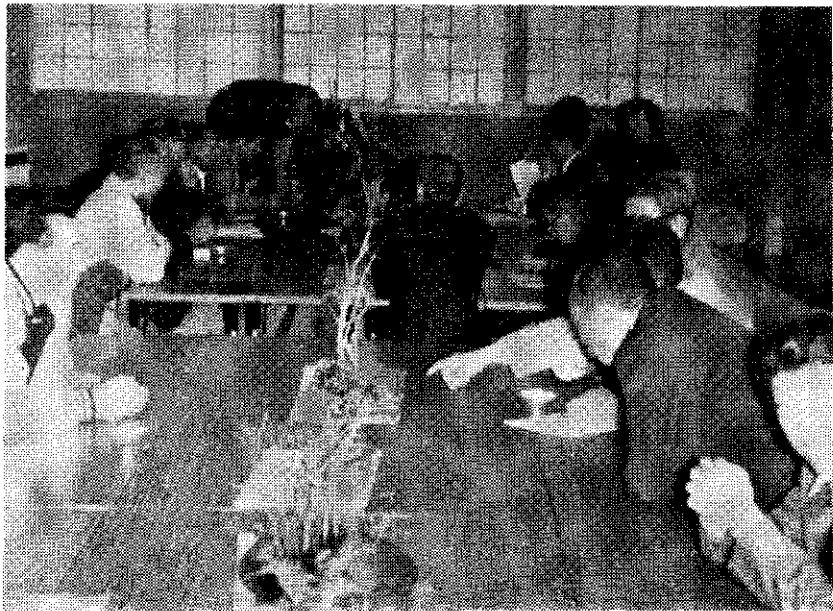
へ参集下さい。

講師 中島公氏(元、孟地校の先生で探鳥の大家です)

会員は現在九名で会費は年額五〇〇円です。会員募集中でいつでも入会できます。

会長は佐藤秀雄さん(少林寺住職)

事務局は関谷八郎さん(松代郵便局)です。



(写真—自作の盆栽を持ち寄り研究を行なう園芸愛好会)

松代町園芸愛好会

草花・盆栽等を愛し、趣味を通じて交流をはかると共に、技術の向上をはかり、花ある美しい町に

することを目的に、昭和48年4月14日発会いたしました。

昨年は月一回の集会とし、講演技術講習・山取り盆栽実技指導等を行ない、冊子盆栽早わかりを発行し、また、町の文化祭で盆栽展を開きました。今年は前年行なった行事のほか、盆栽の産地見学(県内の・新津・小須戸方面を予定)用土・用具のあっせん、朝顔の競作等実施する予定です。

会員は現在60名で会費は年額五〇〇円です。いつでも入会を受付けいたしますから事務局へ申出ください。

会長は佐藤秀雄さん(少林寺住職)事務局は市川政雄さん(松代郵便局)です。

松代町野球協会

シーズンが到来いたしました。

この会は昭和34年8月25日発会いたしました。以来、技術の向上

・体力づくり、相互の親睦を目標に、新潟日報杯・松代町長杯争奪大会と行なってきましたが数年前から新潟日報杯を廃し、松代町長杯争奪大会を春秋2回開催し、いずれも18チームほど出場して盛会です。今年の春季大会も間近かです。

会費は、登録団体一チームから年額一、〇〇〇円徴収し、大会出場費は、大会の都度五〇〇円と八〇〇円程度徴収しています。

会長は関谷甲子夫さん(大正医院院長)事務局は関谷昭平(町公民館)です。