

報 廣 ま う だ い

昭和52年11月10日発行
第216号
新潟県松代町公民館
電話松代 7-2301番
印刷・松代印刷所

上位等級米が85%を越える

已年の稲作を省りみて

昭和五十二年も余すところ一か
月余となり、出稼者は殆んど出か
けられてしまいました。
今年には春先の大雪と、已年とい
うことで作柄が心配されましたが、
どうやら平年作を幾分上廻る作柄
でした。

勿論個人差もあり、また地域差
もあるようです。

町全体の米の出荷量は、まだ十
月末現在では全部完了しておりま
せんので、判然としませんが、予
約限度数量（九七、三七三袋）が、
ほぼ達成される見込みであり、ま
た検査の結果も、上位等級が八十
五パーセントを越える見込みです。
ところで今年の作柄が比較的良
かったのは何が原因だったか、ふ
りかえてみましょう。

◎天候はそれ程良くなかった

近年栽培技術が進んで、豊凶の
差が少なくなりましたが、それでも農
業は太陽エネルギーを利用した産
業だけに、天候の良否に左右され
る面が大きいわけです。

最近では昭和五十一年の不作が
その端的な例で、八月以降の低温
少照、多雨が大きな原因となっ
ております。

ところで今年の天候も決して良
いほうではなく、半旬別では気温
日照が平年、昨年を下廻る場合が
時折あり、また月平均を見ても、
五月の苗代期の気温は平年より○
・三度C、昨年より○・二度C低
く、登熟期の八月も昨年より若干
良いとは言え、平年より平均気温
で二・一度C低く、日照時間も三
六・八時間少なくなっています。

しかし今年の特徴としては、稲
作期間中どの月を見ても昨年より
また平年よりも降雨量が少なかつ

(1) (次頁へ続く)



10月25日、農業感謝祭、野菜即売会

たことで、そのために「いもち病」も少なく、それに害虫の発生も少なかったことが減収率を低く抑えたものと思われる。

◎栽培の面で慎重だった

近年各所で「原点に還れ」とか「基本技術」という言葉を耳にしますが、稲作においても、最近省力のあまり省略となり、重要な点が抜けておったり、稲の生育・生理とは無関係に、自分のご都合主義の肥培管理がなされている場合が見受けられます。

このようなやり方は決して堅実型ではなく、天候の良い年は人並の作柄とうまく当れば人並以上の作柄となるが、天候が少しでも崩れてくると、とんだ失敗をする

可能性が多分にあります。

まだ受数年不順の天候が続くとも言われておりますので、危険のやり方は極力避けて、基本技術を根幹とし、その上で自分の経験や研究技術を生かしたやり方が、最も安全と言えましよう。

その点今年、昨年の苦しい体験が残っており、その上巳年・不良気象という概念があったために、みんなが春以来慎重に取り組んだのが良かったのではないでしょう。

今年も「もう少し肥料をやったら尚更良かったのではないか」と言う人もありますが、多肥のため昨年に近い「穂いもち」が発生したところもありますので、今年の場合も決して肥料が少なかったとは言え切れなれないと思います。

10月25日、松代農業改良普及所管内の農業後継者のグループである青友会と松代町農協婦人部の共催による収穫感謝祭が開かれました。会場の総合センターの前には婦人部が作った大根・野沢菜・白菜などの野菜、青友会が掘ってきた自然芋などが並べられ、ちらし広告や去年の感謝祭で即売会を知って集まった主婦達が、新鮮で安い野菜を買おうと時間前から集まり、自分の買物を予約する姿も見うけられました。

「あつものに懲りてなまずを吹く」の諺のとおり、昨年の穂いもちを痛感しているので、今年の場合病害虫の発生が全般に少なかったが、防除は熱心に行なわれたので、この面の被害は例年になく少なく、また湿田の常時湛水地帯における根ぐされも、八月の低温により一般に少なかったようです。ともあれ今年、昨年のでつを踏むなということ、みんなが細心の注意を払って栽培管理に当たることが、本来の作柄に結びついたものと思われれます。

已年ゆえ 心配りて

農業改良普及所・若月 実入りよし

◎病害虫防除が徹底した

「あつものに懲りてなまずを吹く」の諺のとおり、昨年の穂いもちを痛感しているので、今年の場合病害虫の発生が全般に少なかったが、防除は熱心に行なわれたので、この面の被害は例年になく少なく、また湿田の常時湛水地帯における根ぐされも、八月の低温により一般に少なかったようです。ともあれ今年、昨年のでつを踏むなということ、みんなが細心の注意を払って栽培管理に当たることが、本来の作柄に結びついたものと思われれます。

実りの秋 にぎやかに

農業収穫感謝祭

開かれる



午後からは、明るい農村社会をめざして「をテーマに、家族」

「部落の維持」「松代の農業」後継者の確保」などの問題について熱心に話し合いました。どの分科会も、いきつくところは後継者と嫁不足の問題、農村の若者として家族の者として、この問題にどう取り組んだらいいのか真剣に考えました。

なお、当日は料理コンクールと農事生活クイズも行なわれ、皆なに関心を集めていました。20品出品された料理はどれもこれも身近にある材料に、主婦の工夫と思ひやり方をプラスした料理ばかりで、作り方をメモしている人もありました。クイズでは20問の問いに、首をかしげ考え込む人もあり、解答がされると「あった」「ああ違

福祉年金の

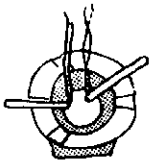
支払期日が 変わりました

今まで国民年金の福祉年金の支払期日は、一月・五月・九月、の年三回でしたが、この十月から四月・八月・十二月に変更されました。これにより受給者のみなさんが待ち望んでいた盆と暮に年金の支払が行われることになりました。なお暮の十二月支払期の年金だけは、希望すれば十一月十一日から受け取れるようになり、さらに便利になりました。

- 。四月に支払う年金は前年十二月
- 一月・二月・三月分です。
- 。八月に支払う年金は四月・五月
- 六月・七月分です。
- 。十二月(十一月)に支払う年金
- は、八月・九月・十月・十一月分
- です。



煙草(たばこ) その危険度は?



煙草にはニコチンと一酸化炭素と発ガン物質が含まれています。若いうちからたくさん吸う程、肺ガンが多いことにはつきりしています。

一たん赤血球にくっついた一酸化炭素は、赤血球が死ぬまで離れずくっついていきます。一本の煙草を吸うと、全血球数の一・七%にあたる五四ccの血液が生ける屍となります。十本吸うと五四〇cc(献血のときの二倍半以上)の血液をとったと同じ計算になります。

◎吸い方とニコチン量

肺に吸いこまなくても害は大きい。

ニコチンの少い煙草が、煙の中のニコチン量が少いというわけではありません。湿っぽい煙の中には乾いた煙草の二倍近いニコチンが含まれています。

葉巻は燃え方が悪いので、ニコチン量が多くなります。硬い煙草もニコチンが多いので

「あなたの老後は大丈夫ですか」

奥さんと国民年金

最近、サラリーマンの奥さんの間で、国民年金に対する関心が急速に高まっています。これは、わが国も欧米のように核家族化や長寿といった生活環境の変化の中で老後の頼りは「年金」と考えられているからでしょう。わが国では二十才以上の人は、国民年金や厚生年金および各種共済組合などの公的年金と呼ばれるいずれかの年金制度に必ず加入する「国民皆年金」の仕組みがとられています。

しかしサラリーマンの奥さんは、ご主人が勤務先で加入している公的年金から、将来老令年金などを支給されるために、国民年金の「義務加入」の対象になっていませんが、希望すれば国民年金へ加入できる道が開かれています。国民年金の老令年金を受けるには、原則として保険料を二十五年掛けるこ

指でもみほぐして吸うとニコチン量が少くなります。

パイプやキセルの雁首が熱いとよけいニコチンが発生します。急いでスパスパ吸うとゆっくり吸った時に比べて、たくさんニコチンが煙の中に出てきます。

一般に煙草の最後の四分の一の部分には最初の四分の三の部分よりニコチン量が多くなります。

煙を深く吸いこまなければいいという人もいますが、煙の中のニコチンは口や鼻の粘膜からも吸収されます。ことに長く口の中に煙を含んでいると、煙の中のニコチンは唾液にとけ易いし、鼻をとおして煙を出せば鼻の粘膜からも吸収されます。

仕事のあとの一服は最高にうまい煙草だそうですが以上のことを頭のどこかにおいて、煙草の本数を少くするとか、吸い方に気をつけて、煙草の害から自分を守ると同時にまわりの人の健康にも注意しましょう。

戸籍の窓口から

十月受付分 (受付順)

こけつこん
おめでと



池田勝則・高橋澄枝 田野倉小坂
佐藤達次郎・矢沢絹代 千年沢入
佐藤彰一・石栗初子 竹所 坂口

おたんじょう
おめでと



小松公貴 父隆 二男 小屋丸
母はる子 二男 下山分校

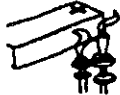
中村雅次 父孝 二男 儀明 大西
母洋子

関谷望美 父司郎 二女 松代司屋
母マリ子

小堺勝巳 父庄蔵 室野
母信子 長男 あづまや

永井美穂 父泰 二女 室野仲良や
母良子

おくやみ
(死亡)



若井波次 八五才 蓬平富右工門
村山為次 八三才 海老池の久保
小堺ヨシ子 三三才 浦生中屋敷
佐藤サク 五五才 室野えびすや
白井マツ 八七才 室野本田屋

人口のうごき

11月1日現在

世帯数	1,980	(- 15)
人口男	3,880	(- 20)
人口女	3,947	(- 20)
計	7,827	(- 40)

出生	5	死亡	5
転入	4	転出	44
増計	9	減計	49



暖房器具の火災予防

北風が吹き始め各家庭や事業所で暖房器具を使う機会が多くなります。暖房器具による火災をみると、例年ストーブによる火災が最も多く、次いでこたつ、火ばちの順となっています。また、火災の発生原因では、使用上の慣れや取扱上の不注意等人的要素によるものが多くなっています。ストーブ等暖房器具は整備、点検を十分行なうとともに、適切な場所、適正な方法で使用して火災から家庭を守りましょう。

暖房器具の正しい使い方

- (一) 出入口、通路等の避難の支障となる位置では使用しないこと。
- (二) カーテン、障子、ふすま等燃えやすいものの近くで使用したり、燃える物が落下するおそれのある場所（棚の下等）では使用しないこと。
- (三) 幼児のいる家庭では、ストーブの周囲に囲いを設けるなど直接手が触れないようにすること。
- (四) 故障し、又は破損した暖房器具は修理してから使用すること。
- (五) 器具の周囲は、常に整理及び整とんに努め、燃えやすいものを置かないようにすること。

(六) 掘ごたつなどを使用している場合は、ふとん等が落ちこまないように注意すること。

(七) 石油ストーブ、ガスストーブなどを使用する場合の取扱いは、次の事項に注意願います。

- 石油ストーブ
 - ア、使用中（火が燃えているとき）の給油は絶対に行わないこと。
 - イ、給油は、油量計を見ながら行ない、こぼれないようにすること。
 - ウ、給油口の蓋は確実に閉めること。
 - エ、使用中のストーブを持ち運んだり、ゆすったりしないこと。
 - オ、燃料を間違えないようにすること。
 - カ、対震自動消火装置をセットすること。
- ガスストーブ
 - (ア)、ゴム管がヒビ割れしたり、弾力性を失って器具から抜けやすくなったりした場合には、すぐ新品のゴム管と取り替えること。
 - (イ)、ゴム管が必要以上に長過ぎたりして、折れたり、器具に直接触れることのないようにすること。
 - (ウ)、ゴム管の接続部には、必ずホースバンドをつけ、使用していない予備コックにはキャップを忘れないこと。

エ、使用中は常に換気に注意すること。

- 電気ストーブ・電気こたつ等
 - ア、たこ足配線で使用しないこと。
 - イ、通電された状態でみだりに放置しないこと。
 - ウ、サーモスタット及びヒューズ等の安全装置を取りはずさないこと。
 - エ、使用後は、コンセントからコードを抜くこと。
 - オ、反射型の電気ストーブを燃えやすい物に向けて使用しないこと。
 - ◎ 積雪にそなえ、プロパンガスのボックス・メーターの囲いは頑丈に行って下さい。

家族そろって正月を 正月帰省バス運行。

—— 申込みは12月10日までに ——

毎年実施しております出稼者の正月帰省バスを今年も次により実施いたします。

出稼者の皆さんには、出稼労働者必携ですでお知らせいたしました。一般の方々でもご希望がございましたら料金を添えて12月10日までに役場職業係へ申込み下さい。申込み用紙は役場に用意してあります。

正月帰省バス運行計画

	東京～松代	名古屋～松代	お守りいただきたいこと
料金	3,600円	4,200円	○ 集合時間は厳守
出発日	12月28, 29, 30日	12月28, 30日	○ 荷物はスーツケース1ヶ程度
集合場所	上野 西郷銅像脇	名古屋 新幹線口前	○ 酒類の飲食はほどほどに
集合時間	午後8時まで	午後7時まで	○ 最悪の場合大島より歩かれる服装、履物の用意をお願いします。
出発時刻	午後9時	午後8時	
松代着	翌朝9時頃	翌朝9時頃	

再赴任の受付は……1月2日 1日限りです

お正月を一家団らんで過ごされた後職場へお帰りになられる場合も貸切バスを1月4日に運行する予定です。

受付は1月2日午前9時から午後3時迄役場職業係でいたします。電話等で申込み下さい。この時間以外は一切受付を致しませんのでご了承を。

再赴任バス運行計画

	松代～東京	松代～名古屋
第一次案	(降雪のない場合) 役場前発 午後4時	東京・名古屋へ
第二次案	(若干の降雪の場合) 役場前発 午後4時	大島乗替で東京・名古屋へ

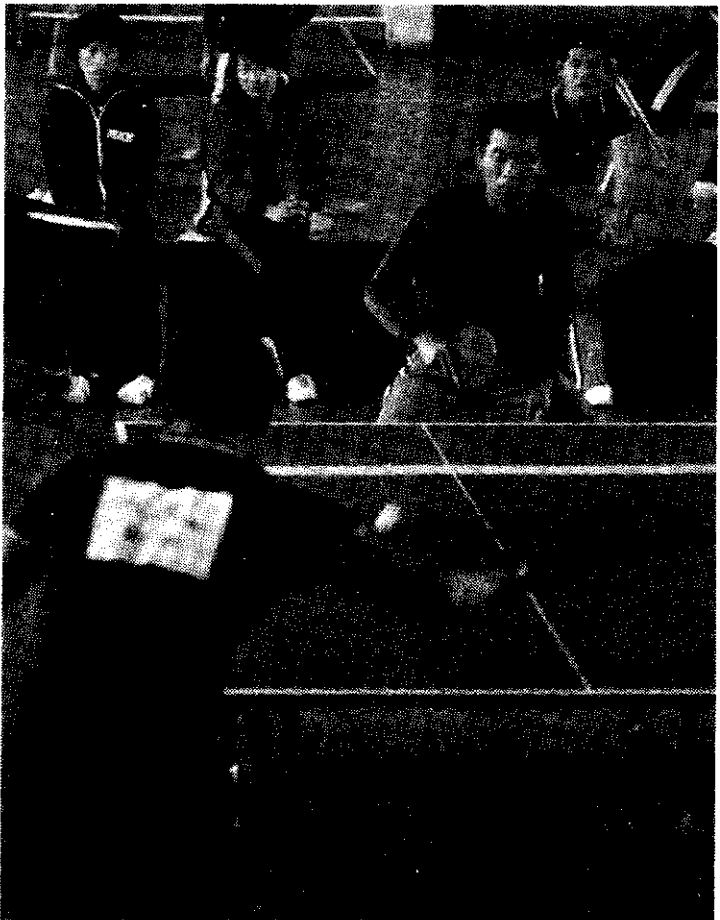


松代Aチーム三年連続優勝

第8回

東頸城郡卓球大会

松代町教育委員会・郡公民館連絡協議会主催による第八回東頸城郡卓球大会が、10月23日松代小学校体育館を会場に開催されました。この大会は、技を競い親睦を深めるとともにスポーツの振興を図



り、健康で明るい地域社会の建設につとめることを目的に、毎年郡内の六町村で会場持ち回りにより開催されているものです。決勝は松代Aチームと牧村チームによって争われ、接戦の末、四対一で松代Aチームが三年連続の優勝を飾りました。当日の結果は次のとおりです。

●団体戦

- 男子(参加10チーム)
優勝 松代A
二位 牧 A
三位 松之山。オール松代

○女子(参加5チーム)

- 優勝 松之山
二位 浦川原
三位 牧 A。松代

●個人戦

- 男子
優勝 小山 清 (松之山)
二位 柳 利彦 (松代)
三位 石口博雄 (松代)
〃 中島豊吉 (松之山)
- 女子
優勝 佐藤二美 (松之山)
二位 米川富美子 (牧)
三位 関谷ふじえ (松代)
小日向恵子 (浦川原)

つくろう健康

10月10日体育の日

バドミントン
バレーボール
にアタック

体育の日の十月十日、バドミントンとバレーボールの秋期大会が松代高校・松代小学校体育館を会場に開催されました。両大会とも、多数の参加者により熱戦が展開されました。当日の結果は次のとおりです。

第一回秋期バドミントン大会

- 男子シングルス
優勝 齊木正弘 (松高)
二位 石口博雄 (役場)
三位 関谷拓雄 (農協)
武田佳一 (松高)

●一般・青年

- 優勝 バレー愛好会
二位 松代青年会A
三位 千年青年会
- 婦人
優勝 松代白組
二位 千年チーム
三位 松代紅組

第五回秋期バレーボール大会

- 男子ダブルス
優勝 齊木正弘・武田佳一組
二位 石口博雄・関谷信一郎組
三位 関谷昭栄・柳 卯一郎組
〃 関谷 勇・小海扶美雄組
- 女子シングルス
優勝 寺崎久美子 (松高)
二位 西潟優子 (松高)
三位 山岸まゆみ (松高)
仲村 (松高)
- 女子ダブルス
優勝 寺崎久美子・西潟優子組
二位 山岸まゆみ・若井美雪組
三位 高沢志恵子・山岸多美子組

協会より、指導教室の

お知らせ

協会では、技術向上と愛好者の親睦を図ることを目的に指導教室を開設しています。気軽にどなたでも参加して楽しんで下さい。

☒バレーボール

日時 毎週金曜日
午後七時半～九時半まで
場所 松代高校体育館

☒バドミントン

○一般・高・中・小学生対象
日時 毎週火曜日
午後七時半～九時半まで
会場 松代小学校体育館
○親子対象
日時 毎週木曜日
午後七時半～九時半まで
会場 松代小学校体育館

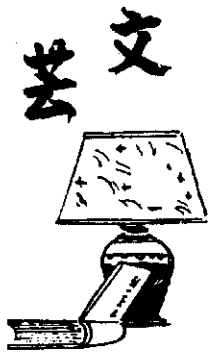
忘れていませんか

古い貯金通帳 ・証書

郵政省では、十年間ご利用が全くない貯金の預金者に、その貯金を継続してご利用いただくか又は払戻しをしていただくよう通知しております。

通知後二ヶ月過ぎてもなおご利用のないときは、その貯金の権利は消滅します。例年、権利が消滅する貯金は全国で約百五十万件もあり、なかには、通帳面の残高は少額でも、利子を合わせると思わぬ金額になっているものもあります。

通知書が届きましたらすぐに通帳や証書を郵便局へお持ちいただくか、通帳等がない場合には再交付の手続きをしてくださるよう、お願いいたします。また、この機会に、古い通帳等が机の引き出しやタンスの中へしまっただまま忘れていないか調べてみましょう。



しづみ俳句会

春山他石 選

九月二十七日 貞水居

萩の穂のさわさわ風の生まれたり

深山より風かさかさど稲架いなか乾く

名月やふたたび鯉こいの跳ねる音 公明

風渡る村は明るき竹の春

静風

稲埃いなご払う背中に月明り

掛稲かいなに添そいで行く路のあたたかし

漣舟

夕月や窓の明るき一軒屋

悠歩

結むすありて遅れてつきし月の宴

郵便小包の

荷造りは

しっかりと

例年十一月月中旬から年末にかけては、贈答用や、お餅の小包が大量に差し出されます。

大量の小包の中には、包装が破れて、あて先がわからなくなったり、中身がとび出したりするものがあります。

荷造りは、しっかりと包装し、あて名等も正しく、はっきりと書きましょう。

お年玉つき

年賀はがき

十一月七日発売

昭和五十三年用お年玉つき年賀はがきは、十一月七日から、全国の郵便局で一斉に発売されています。

お早目にお買求めください。

事故防止の四力条

―ハンターの方へ―

秋は、ハンターにとって待ちかねた狩猟時期です。だが、その楽しみの反面、猟銃などによる事故が依然としてあとを絶ちません。五十一年度の狩猟期に起きた事故は百二十七件、十人が亡くなり、百人以上がケガをしました。楽しいスポーツの道具も、操作を間違えると、たちまち凶器に早がわりします。

銃を取り扱うときは、細心の注意を払うことはいくらでもありませんが、念には念を入れてもう一度次の点に気をつけて下さい。

- ① 必要なときまで、弾を銃にこめないようにしましょう。
- ② 人に銃口を向けないようにしましょう。
- ③ 引き金をひく前に、弾の飛ぶ方向に人がいないかどうかよく確かめましょう。
- ④ ふだんは銃と弾を別々の場所に保管し、盗まれたり、紛失しないよう細心の注意をしましょう。

淡水

月を見る宮の段々数えつつ

炳史

またとない月見の月の大いなる

紅茶

丸漬の小さき茄子の濃紫

六花

稲架ぶすま風の窓より十三夜

枯水

中天に満月かかり杉木立

貞水

栗の実の名月の夜にはせにけり

八千代

豊年も顔くもらせる余り米

立石

席題 コスモス 稲架

月の出をさえぎる稲架いなかや星二つ

枯水

駐在は定年間近秋桜

淡水

バス停を埋め尽くして秋桜

公明

稲架越しに見ゆる姿や鶏足山

貞水

二番出のコスモス小さき花一つ

炳史

一本の太きコスモス畑の隅

紅茶

背のびして手折りし花よ秋桜

悠歩

父も呼び妻の手もかり稲架を解く

静風

大稲架と小稲架と続く越の奥

六花

妻病みてなれぬ自炊や秋桜

立石

コスモスも終りの頃や一里塚

漣舟

俳句、菊、千年 柳茶水

白もよし黄もよし菊の咲き揃う

菊花展蝶も舞来る白と黄と

浦田中立山にて

風荒く三坂峠に冬近し

村五軒隣りは遠し露の道

庭の池水清らかや草紅葉

なんの木かしらねど美事紅葉して

むら雀ねぐらに月は昇りけり