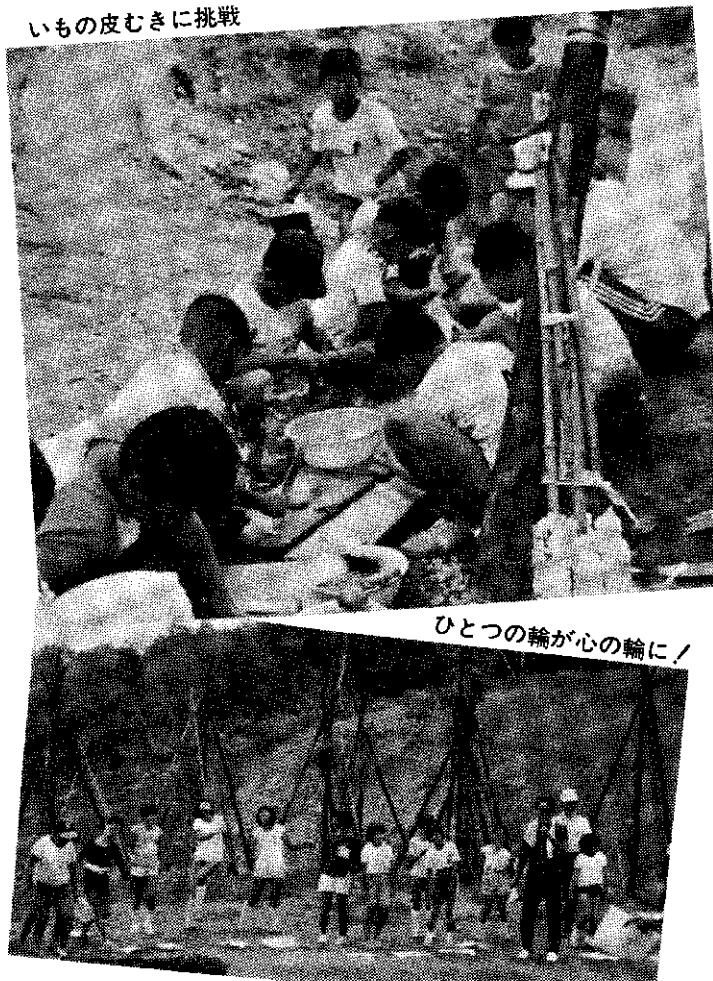


いもの皮むきに挑戦



ひとつの輪が心の輪に！

燃やし続けよう 勇気・協力・創造・友情の火

—第1回少年団体等リーダー養成キャンプ—



「協力の火を与えます！」



ワッー おいしい！

8月11・12日の2日間、松之山大蔵寺原キャンプ場で第1回少年団体等リーダー養成キャンプが実施されました。
地域の自然と接し、自然と親しみ、集団生活を通して、子ども達として大きく伸びてくれることを期待し計画したものです。研修会には、小学校5・6年生70名が参加「役割りを分担し、みんなで楽しいキャンプ生活を楽しもう。」
「きまりを守り、協力して責任ある行動をとろう」を目標にがんばりました。
今年には国際児童年。「子供たちの幸せについて皆で考えよう」という年なのです。この機会に私たちは子供たちの真の姿を理解し、望ましい親子関係のあり方を見出し、出したいものです。

(1)

報 廣
ま
っ
だ
い

昭和54年9月17日発行

第238号

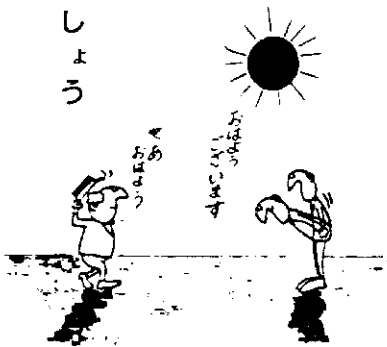
新潟県松代町公民館

電話 松代 7-2301番

印刷・松代印刷所

「おはよう」と 笑顔で始まる 楽しい毎日

みんながあいさつをかわしましょう

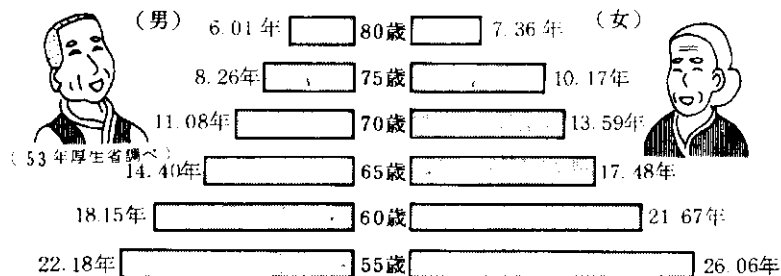


歩一歩確実にやってきます。その時になってあわてても、もう間にあいません。『老後の生活設計』は私たちが、自分にかかわる重要な問題として真剣に取り組むべきではないでしょうか。

老後のくらしと国民年金

さきごろ、厚生省から発表された「昭和五十三年簡易生命表」によれば、日本人の平均寿命は男女ともさらに延び、女は七八・三三才と始めて七八才を突破、男は前年より〇・二八年延びて七二・九才に達しました。この結果、男はアイスランドについて世界二位、女はアイスランド、スウェーデン、オランダについて四位で、北欧諸国と並んで長寿国のトップ・グループに入っています。長寿になったことは大変おめでたいことですが、それに伴い私たちの老後も長くなったわけですから、先行きの保障がさらに重要になります。近年、わが国も欧米諸国のように「核家族化」が定着してきたことにより、年をとっても経済的には、子供たちからの扶養はあまり期待できなくなりました。また高令になれば体に無理はききませんし、働く職場も限られ、現金収入を得て生活することも難しくなります。今日では、老後の問題は社会全体で考えるという時代になりました。すなわち、社会全体で親孝行を行うものなのです。この対策の支柱をなすものとして、国民年金をはじめ厚生年金・各種共済組合など公的年金と呼ばれる八つの年金制度があります。ところで、国民年金は厚生年金などの他の公的年金制度に加入していない二十才から五十九才までの人を加入対象にしている制度です。将来、年金を受け取るためには、制度に加入するばかりでなく、保険料を一定の期間、決められた期限までに納めることが必要です。だれにも『老後』は一

●あと何年生きられるでしょう (平均余命)



保健衛生シリーズ④ 身近かな薬草

●ゲンノシヨウコ

土用の丑の日に採るなどいいますが別に気にしなくてもよい。花の開いているときに地上部を刈り取って乾燥し保存します。これを下痢のとき、軽く一握り位の量を煮立てて飲みます。またゲンノシヨウコは通じがないとき

にも飲むと通じがつくという非常に不思議なものです。

●ドクダミ

花があるときに地上部を取って乾燥させる。

これを一握り煮立てます。その時ケツメイシ(決明子)ハブ茶として売られている種を小さな盃一杯を一日分として一諸に煮立て、朝晩お茶がわりに飲むと血圧の高い人も低い人も正常化してくるのです。

●ヨモギ

真夏によく伸びたヨモギの全体を刈りとって乾燥したものを薬用にします。各家庭で一番手つとり早いのは、乾燥したヨモギのお風呂をたてて入ることです。神経痛や貧血症に効きます。

またヨモギの根は白いのですがこれをよく水で洗い細くきざんで一升瓶に半分くらい入れ二級酒につけます。砂糖は入れずに半年以上つけたものは咳・ぜんそくに効きます。一回20cc一日一回のみまします。

●クズ

別名馬のポタモチなどともいわれ、牛馬や兎の草として使われていますが、このへんではカイバといわれています。

根は大根より太く長く伸びて一メートルは普通です。これをきざんだものがカクコン(葛根)で下熱のくすりです。

又赤紫の花を乾燥したものをひと握りお湯で煮立てたものは二日酔いのくすりになります。クズの花は今さかりです。乾燥して筒に入れておきます。宴会の前に飲むでも効きます。

●ジン

ジン(紫蘇)の生の葉をカラカラに乾燥し、かぜのときにこれを五〜六枚粉々に砕いて熱湯を注いでのむと、汗が出てきてかぜはよくなります。赤ジンがよいのです。

これは「地域保健」8月号星薬科大学名誉教授伊沢先生の薬草から一部御紹介しました。一つ二つ実践してみても如何でしょうか。

昭和五十四年度・国民健康保険税の 税率がままりました

区分	税 率
所得割	総所得金額（譲渡所得を含む） 1万円について 310円
資産割	固定資産税（土地・家屋）額 1万円について 4,300円
均等割	被保険者（加入者） 1人について 6,500円
平等割	1世帯について 10,400円

◆保険税はこのようにして算出されます。

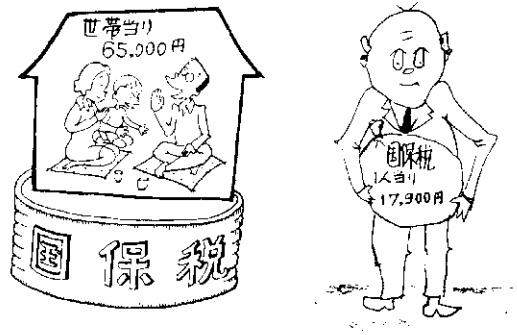
六月から納めていた保険税は、前年度の額をもとに暫定で納めていた額とありますが、九月分からは右のそれぞれの区分によって計算された年額から、すでに納めていた額を差し引いて、その残額を来年三月まで均等に納めていただくこととなります。

保険料は、全体の四〇％が所得割
一〇％が資産割
三五％が均等割（人数割）
一五％が平等割（世帯割）
からなっています。このため一般に世帯ごとの保険税が増えたり減ったりする原因はやはり全体の四〇％を占めている所得割によるところが大きいわけです。

◆保険税の限度額は二十二万円
このようにして算出された保険税が、年額で二十二万円を超えるときは二十二万円を限度として打ち切ります。

◆所得の少ない世帯は
保険税を減額
国保では一定の所得以下の世帯

町の国保税は、8千7百23万円を予定しております。これを世帯当り1人当りの平均にしますと、



には、保険税を減額しています。

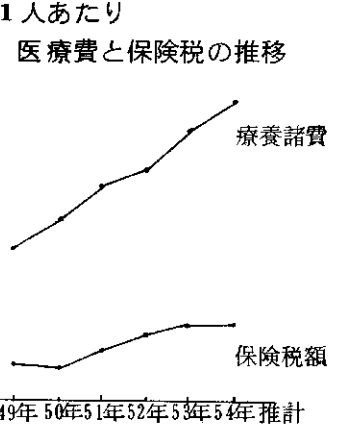
◆六割を減額される世帯
これは、年間の保険税から（前年度の均等割額と、平等割額）六割が減額される世帯と四割が減額される世帯とがあります。

◆四割を減額される世帯
一世帯で前年所得の合計額が二十一万円以下の世帯。

◆その世帯の前年所得の合計額が、世帯主を除いた人数に十六万五千円を乗じて得た額に二十一万円を加算した額より少ない世帯。

保健税はこのようにして計算され決定します。

国保はみんなの出しあった国保税で賄われています。医療費の足りない分は国や町一般会計からの



繰入れで支払われている状態で、町の国保は火の車です。
あなたの支払う国保税は国保運営に欠かせません。ちゃんと納めていただくことはあなたの大切な務めです。

秘密厳守・無料です

心配ごと相談

生活苦・家庭不和・児童問題・老人問題・その他心配されていることがありましたら相談下さい。

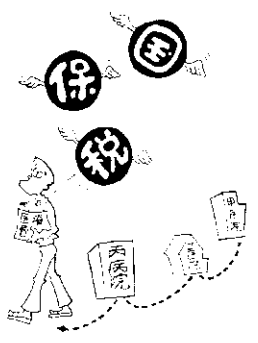
とき 毎週金曜日
午前九時から 十一時半まで

ところ 松代 少林寺

かかりつけのお医者さんをもっていますか？

① 誤った受診はやめましょう
あなたは病院を転々と渡り歩いたり、むやみに薬を求めたりしているようなことはありませんか。それは誤った受診の仕方ですし、そのうえみんなの「国保税」が無駄に使われることとなります。また忙しいお医者さんのことも考えて、夜間・休日の診療や往診も、急患の場合以外はできるだけ避けるようにしてください。

② かかりつけのお医者さんをもちましょう
一家に一人ホームドクターを。あなたの健康をよく知っているお医者さんは病気の時はもちろん、日頃の健康の支えにもなってくれます。行き届いた健康管理は、あなた、医師、そして国保の三人四脚で行われるのが望ましいのです。



生演奏にうつとり……

早稲田大学 ハーモニカソサイアティ「演奏会 マンドリン楽部 演奏会

8月27日・28日の二日間、早稲田大学のマンドリンクラブとハーモニカソサイアティによる演奏会が松代小・蒲生小体育館で開かれました。

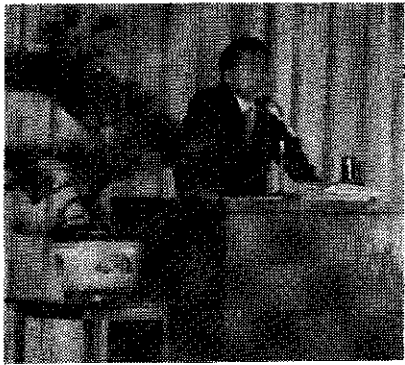
この演奏会は、新しく組織された早稲田大学協力会が中心となり大学の進出を記念する行事として企画されたものです。両会場とも、体育館ギッシリ聴衆で埋まり、生演奏の良さを、目で見、耳で聞いたひとときでした。大学の部員も夜は盆踊りに参加したり、有志の方々の家で一夜を過ごすなど地域の皆さん方の暖かい歓迎に「一生の思い出になります」と大感激でした。



地域をもう一度
見直そう
270名の方が参集



早稲田大学教授戸沼幸市先生を
講師に迎えて文化講演会
8月28日（総合センター）



この演奏会は、新しく組織された早稲田大学協力会が中心となり大学の進出を記念する行事として企画されたものです。両会場とも、体育館ギッシリ聴衆で埋まり、生演奏の良さを、目で見、耳で聞いたひとときでした。大学の部員も夜は盆踊りに参加したり、有志の方々の家で一夜を過ごすなど地域の皆さん方の暖かい歓迎に「一生の思い出になります」と大感激でした。

蒲生小体育館



(4)



夜、盆踊りに参加
(27日松代で)

松代小体育館

「ことしも元気に大活躍」

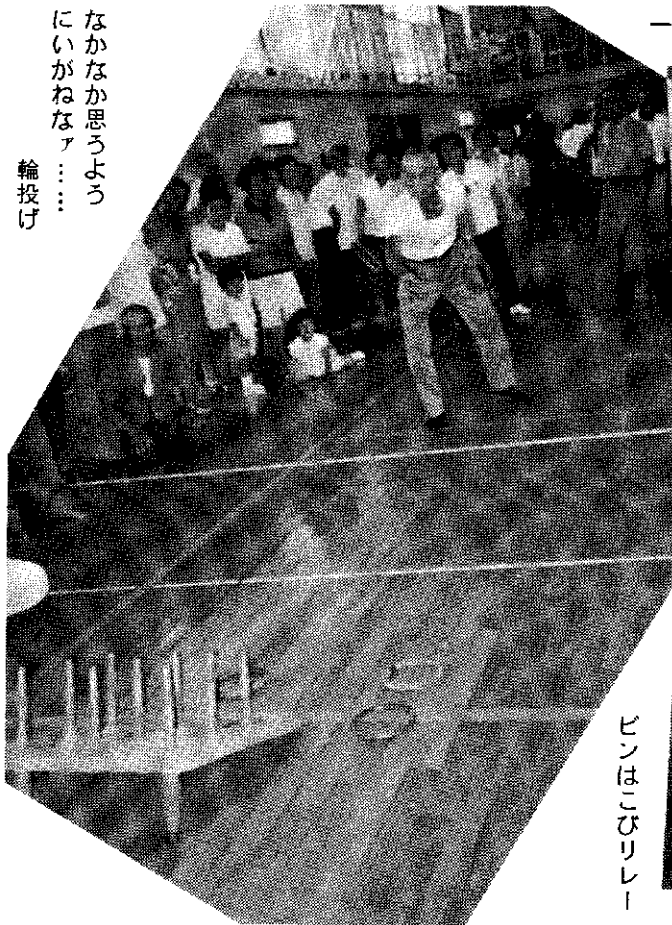
第4回老人スポーツ大会

8月10日、松代高校体育館で第4回老人スポーツ大会が開催されました。お年寄りの健康増進、老人クラブ員の結びつきを深めようと始められたこの大会もすっかり皆さんの中に定着し、ハッスルプレーと笑顔が会場いっぱいにあふ

れました。大会は、町内各地区より選手、応援団、五百余名が参加、風船割り、玉入れ、輪投げ、ビンつりりレー、大玉送り等の競技が行なわれました。来年もまた元気で会いましょう。



一意気を合わせて風船玉はこびり



なかなか思うようにいがねなア……輪投げ

ピンはこびりレー

人口のうごき

9月1日現在
世帯数 1,917(-3)
人口男 3,689(+7)
女 3,750(+2)
計 7,439(+9)

出生 12 死亡 5
転入 27 転出 25
増計 39 減計 30

戸籍の窓口から

八月受付分 (受付順)

おめでとう

おめでとう

山岸研一・林美江子・片桐山いもちや

おめでとう

おめでとう

鈴木直哉 父昭平 母和子 長男 松代 たたみや

中村 豊 父松一 母次子 二男 田代 松屋

齋藤 格 父成章 母ミツ子 三男 田野倉 堂ノ下

小堺 崇 父恵吉 母みき子 二男 蒲生 干場

柳真梨子 父勝則 母和子 長女 菅刈 干場

池田勝弥 父勝則 母澄枝 長男 田野倉 小坂

武田康寿 父繁男 母富子 長男 松代 松代病院

田辺一幸 父一志 母光子 長男 寺田 山田屋

室岡 敦 父一江 母一江 二男 仙納 新宅

渡辺夏子 父幸雄 母知子 二女 松代 分所

花崎俊彦 父春男 母正子 三男 松代 鉄道公団

相沢公宏 父厚 母明美 長男 松代相沢理容店

おくやみ (死亡)

高橋義三郎 八五才 田沢 倉屋敷

若山 ハル 八一才 室野 タエン

秋山 トシ 八〇才 清水 隠居

美濃和ヤヨイ 八三才 福島 徳院

菅井 シイ 七一才 芋島 文左エ門

みんなで汗して

笑顔がみなぎる

家庭づくりをめざして

⑥

たしがうちに帰ると、おばあちゃんはいつも、「きょうは、どっかいかあか」と、ききます。わたしはときどき「きょうは、どこにもいかねえ」と、いいます。その日は、子どものしょうばいをします。子どものしょうばいは、いつもポテトチップスとかガムだからねだんはよくわかります。おとなの人が来ると、ねだんがわからないので、おばあちゃんにきいて売ります。

わたしは、ねだんとか売りがたをおばあちゃんに教えてもらって大きくなったら店のあとつぎになりたいです。



はせ場作り

松代中3年

柳 恵子

「あー、暑い暑い。」
と言う祖父の額から玉のような汗が落ちてくる。もう少しで刈り入れの時が来るので、稲をかけるはせ場を作っているのだ。そんな祖父を見て、わたしは手伝いに来てほんとうによかったなあと思っていた。

「あー、暑い暑い。」
と言う祖父の額から玉のような汗が落ちてくる。もう少しで刈り入れの時が来るので、稲をかけるはせ場を作っているのだ。そんな祖父を見て、わたしは手伝いに来てほんとうによかったなあと思っていた。



じゃがいもほり

小屋丸分校6年
山賀伊佐子

子どもは、「自分の力をためてみたい」「親に認められたい」という強い要求もっています。親がやれば、はやく上手にできることはあたりまえのこと。これでは子どもが自分の力で、自分の意志でやったことにはなりません。自分の力でなんとか仕事をしたらそれを認めてやらなければなりません。

親子はもとと同じ血や命の流れです。この親子が同じ気持ちになつて何かを考えたり、いっしょに働いたりするといふ経験が子どもの成長過程においてもたれるなら、それはますます親子の一体感を高めることになりまます。このようにしながら、勤労はほねがおれるほど喜びが大きいことを教えていきましよう。



子どものしょうばい

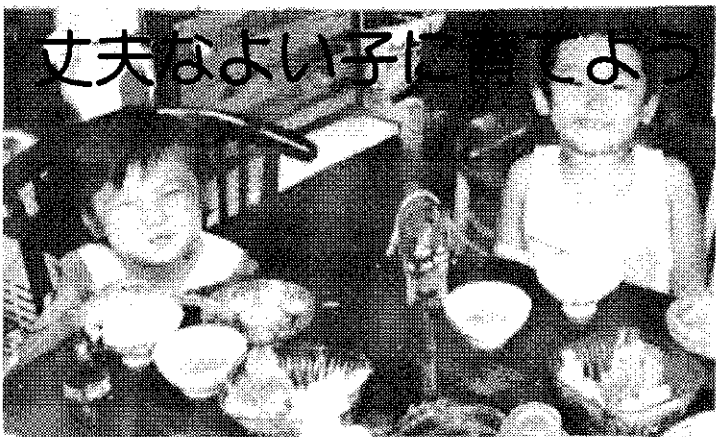
菅刈分校2年
高橋由紀枝

わたしのうちは店だから、おかあさんとおじいちゃんに車に乗ってあきないに行きます。べんとうをもつて行きます。ときどきうちで食べることもあります。うちでは、おばあちゃんがついてしょうばいをしています。わ

今日は家族全員でじゃがいもほりに行きました。父、母、祖母、妹、弟と私の六人です。トラックの上に乗りながら、祖母が「今日も天気がいいな。母も「今日も暑くなるすけ、早くじゃがいもほりちまおうて」という会話を交えながら畑に向かいました。着くとすぐに大人の人は、くわでじゃがいもをおこし、おこしたのを私達が拾うのです。でも私達がなまけると、父は「ねら、早くしないと日がくれるぞ」といいますが、暑かったのでじゃがいもほりも、もういやになってしまいうくらいです。妹も「やになつちゃうな。こっけに暑いもん」。私は「仕方がねこてや、早く終わせちやおう」とたまに言うとう母達はいつも笑うのです。「なんで笑うが」と聞いてみたら、「一生懸命仕事しねががすっけん」と言うすけおかしくて。なんていって笑われてしまいます。私はなんか恥かしくなつて黙りこんでしまいます。弟は遊んでばかりいて、「たまにはじゅん市も手伝えや」と言う、「やだね、やりたくねんが」なんていって、にげてしまいます。そんなことをしながら

「あー、暑い暑い。」
と言う祖父の額から玉のような汗が落ちてくる。もう少しで刈り入れの時が来るので、稲をかけるはせ場を作っているのだ。そんな祖父を見て、わたしは手伝いに来てほんとうによかったなあと思っていた。

「あー、暑い暑い。」
と言う祖父の額から玉のような汗が落ちてくる。もう少しで刈り入れの時が来るので、稲をかけるはせ場を作っているのだ。そんな祖父を見て、わたしは手伝いに来てほんとうによかったなあと思っていた。



◎ 丈夫な子供は

お母さんの心づかいから

私たちが毎日三回とる食事は、健康な生活を築く源です。

とくに、体の発育がおう盛な子供たちの食生活は、立派な体格、丈夫な体質をつくり、正しい食習慣

慣を身につけさせる上で、重要な意味をもっています。

直しておきたいのは、まず偏食です。偏食は栄養のバランスをくずし、子供の発育によくありません。子供の食生活は、当然のことながら親の好みに影響されます。お父さんやお母さんが塩からいものが好きだと、子供も自然にそうなります。

塩分過剰の食習慣が続くと、おとなになってから動脈硬化などの成人病につながる危険性があります。

子供の食生活のカギを握っているのは、お母さんです。お母さんの心づかいこそ、丈夫な子供を育てる「源」です。

◎ おやつは

四番目の食事

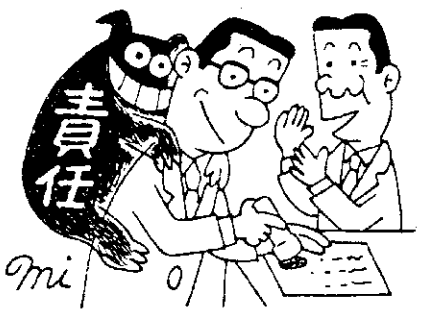
子供は、発育がおう盛で、運動量もおとなに比べて断然多いのですが、半面、体が小さく胃の働きも弱いので、三度の食事だけではどうしても必要な栄養素を摂取することができません。

おやつが、子供の食事を考える

自分の立場をよく考えて「保証人」

友人などから「保証人になってほしい」と頼まれて、「ああ、いいよ」とばかり、素朴な気持ちでハンコを押した経験はありませんか。

しかし、軽い気持ちとは裏腹に、保証人になるということは債権者に対して債務者と同じ責任を引き受けることになるのですから、慎重に考えたいものです。



借主と同じ責任

連帯保証人

連帯保証人は、借金や不動産の売買・貸借などの場合に依頼されるものです。

単なる保証人と連帯保証人では、責任の重さが違ってきます。たとえば、借金の保証人になって、借主がお金を返せなくなった場合を考えてみましょう。

単なる保証人であれば、貸主から請求されても「先に借主の方へ請求してほしい」（催告の抗弁権）あるいは「借主には財産があるから執行せよ」（検索の抗弁権）とすることが出来ます。

これに対して連帯保証人の場合は、借主と同じ責任が生じるため

上で大切なのは、このためです。つまり、子供にとって、おやつは食事の一部なのです。

といって、むやみにおやつを与えるのは感心しません。あくまでも三度の食事を基本にし、一日に一〜二回時間を決めて与えるようにしましょう。

おやつの回数や量が多すぎると、食事のときに空腹感がなく、そのため好きでないものにははしをつけなくなり、偏食やムラ食い、わがままを助長する結果にならないとも限りません。

さて、おやつにはどんなものがよいのでしょうか。適当に量があって、しかも消化がよく、水分の多いもの（または水分をいっしょにとる）で、たんぱく質やビタミン、ミネラルなど発育に必要な栄養素を含んだものが、よいおやつといえます。

ですから、一日の栄養のバランスをよく考えて、穀類やイモ類のカロリー源とたんぱく質の多い牛乳、乳製品、卵、それにビタミンを多く含む野菜やくだものをそれぞれ組み合わせ、おやつの献立を考えましょう。

「先に借主の方へ……」という主張は認められません。ですから、借りた人が払うお金や財産がある場合でも、請求されたら支払いをしなければなりません。

被用者の損害を賠償

身元保証人

身元保証人は、就職などの際に頼まれるものですが、被用者が雇用主に損害を与えた場合にその損害を賠償する責任が生じます。

身元保証の契約期間は、普通三年ですが、商工業関係の見習者の身元保証の場合は、五年です。

なお、契約期間中でも、監督が困難になった場合などには、契約を解除することが出来ます。

いずれにしても、保証人は責任が重いということを忘れることなく、ハンコを押すのは慎重を期したいものです。

土地や家を 買ったときに かかる税金

マイホームづくりには、資金計画や設計など、いろいろな問題がでてきますが、税金もその一つで



す。
そこで、土地や家を買ったときにかかる税金について、そのあらましを説明しましょう。

* * *

土地や家を買ったときにかかる税金は「登録免許税」と「不動産取得税」。また、控除される方は「住宅取得控除」があります。
▽登録免許税…土地や家を登記するときにかかる税金で、取得した不動産の価額（市町村役場の固定資産課税台帳の評価額）に規定の税率、たとえば所有権の売買のときは五％、所有権の保存は〇・六％などをかけて算出し、登記申請のときに納付します。

また、新築のマイホームを取得し、新築後一年以内に登記したときは〇・二％と税率が軽くなります。
▽不動産取得税…この税金は都道府県税で、標準税率は、不動産価額の三％です。

▽住宅取得控除…マイホームを新築したり、建て売りの新築住宅を購入したときは、その床面積三・三平方メートル当たり千円で、最高三万円が三年間所得税から控除されます。

住宅取得控除が受けられる住宅は、
①床面積が一六五平方メートル以下
②工事完了または購入してから六ヶ月以内に入居し、引き続き入居していること
③昭和五十五年十二月三十一日までに、住宅を新築または新築住宅を購入して自分で居住すること
などです。

なお、住宅ローン等によって新築住宅を購入し年間返済額が三十万円を超えるときはその返済額に応じて最高三万円が控除額に加算され、合計六万円が控除されます。

第一回壮年

ソフトボール大会 優勝は昉平チーム



— ほれ／ 打たっしゅいも (下山チーム応援団) —



「壮年のスポーツ意欲を高めよう」と第一回壮年ソフトボール大会が8月19日旧松代中学校グラウンドで開催されました。
当日は天候にも恵まれ、選手・応援団とも大活躍の楽しい一日でした。

結果は次のとおりです。

- 一位 昉平チーム
- 二位 南部チーム
- 三位 太平チーム
- 四位 下山チーム

お互いの健康を喜びあい
明るい町づくりに寄与しよう!!

第2回 町民マラソン大会は
10月14日(日)です

1 Km. 2 Km. 3 Km. 5 Kmのコースです。

今年新しい松代中学校グラウンドをスタートし、ゴールできるようなコースを選定中です。いまから準備されて、ご家族そろってご参加下さい。楽しく走りましょう。
・参加者に記念バッヂを呈します。
・各人に記録を記入した「参加記録証」を交付します。
申込み・お問合わせは町総合センターへ。

(電話 七一三〇一)

上越地域消防事務組合

消防職員募集

●受験手続き●

- 申込受付場所
上越市大手町7番6号
上越地域消防事務組合消防本部
- 申込受付期間
9月21日～9月29日
- 採用予定人員
消防吏員：若干名
- 試験日・場所
10月21日(日)
於 上越市大手町
消防事務組合本部

詳細は上越地域消防事務組合消防本部総務課庶務係へおたずね下さい。
(電話) 〇二五五一二五一一一九九

○それぞれの持場で
生かせ火の用心

○使う火を消すまで
離すな目と心

戸籍の窓口から

印鑑の登録や

証明書について

役場の窓口で印鑑登録や印鑑証明を必要とされ、請求なさることが近頃不動産登記や相続手続・その他の事などで大変多くなっています。

ご存知でしょうかが役場にお届けの印鑑(登録されているもの)は貴方の実印です。よく印鑑証明書を請求の際、別の印鑑(登録されていないもの)を持参され、証明書が発行されないことがあります。必ず実印を持参のうえ請求下さい。

なお、町で行なっている証明法

は直接証明ですので届出の印鑑を持参なさらないと証明書が発行されません。それからご本人でなく、何かの都合で他の人に依頼されて、証明書を請求されることがありますが、とかく間違いがおきやすいので、出来るだけご本人が請求なさるようお願いいたします。

また、お届けの印鑑が紛失したり大分欠けたりした場合も、なるべく早目に改印届をなさいますようお願いいたします。著しく困りが欠けたりしていますと証明書が出ないことがあります。

印鑑は貴方ご本人と同じことです。新しく印鑑登録をされる時は必ずご本人で窓口で登録下さい。もしどうしても都合で本人が来られない場合は委任状等により代理人を指定下さい。

ご存知ですか

検察審査会

「交通事故・詐欺その他の事件で被害を受けたのに、検察官が犯人を裁判にかけなかったのはふにおちない……」こんな不満をお持ちの方は気軽に左記の検察審査会事務局へ御相談ください。

審査会は各市町村の選挙人名簿からくじで選ばれた十一人の審査員からなり、住民の代表として健全な良識によって検察官の捜査のあとを調べなおしてくれる、民主的な国の機関です。

この制度は発足以来三十年を経過して、ようやく社会に定着してきてはおりますが、まだ十分活用されているとはいえません。相談も審査の申立ても一切無料で、特に毎週月曜日は審査相談日としてお待ちしておりますから、遠慮なくお出でください。

上越市大手町一番二六号

新潟地方裁判所高田支部内

高田検察審査会事務局

電話 上越局(〇二五五)

二四一五一六〇番



郡青年駅伝大会

松代チームは3位

9月2日、恒例の郡青年駅伝大会が開催されました。

コースは旧松代中学校入口三叉路をスタートにゴールの浦川原公民館前まで全長三二・六Kmを9区間9人の選手で継走されました。沿道では郡民の方々の盛大な応援を受け、出場選手は若い力を十分に発揮し、松代青年チームは3位に入賞する好成績でした。大会の成績は次のとおりです。

- 1位 安塚 二時間二十八秒
 - 2位 牧 二時間八分五十六秒
 - 3位 松代 二時間十二分二十八秒
 - (前年は二時間十五分五十七秒)
 - 4位 大島 二時間十九分四十二秒
 - 5位 浦川原 二時間二十分二十四秒
- オープン参加 松代高校 二時間二秒

松代青年チーム個人記録

区間	氏名	タイム	区間順位
1	谷 馨	13' 26"	2
2	谷 治	11' 12"	3
3	堺 新一	18' 38"	4
4	小関 覚	21' 39"	3
5	関 良	15' 09"	2
6	井 弘	11' 52"	3
7	市 正	12' 47"	2
8	桜 一	14' 33"	4
9	市 齊	13' 12"	2



文芸 しづみ句会

7月30日 於 紅茶居

網戸より小虫のくぐる気配あり
戸障子を開けて人待つ夏座敷

紅茶

白緋縫い終えて待つ娘婿

喜沙

草いきれ鎌でかきわけ鎌を研ぐ

金男

森ありて森の限りの蝉時雨

金男

夏やせの腕に打たれる注射かな
ひそとして旧家生垣立葵

八千代

越の里五十三日目で梅雨明け

立石

鶏足山夏山となり青さ濃し

立石

葉の裏に息つき長し梅雨の蝶

茶水

端居して庭石一つ飽かず見る

茶水

初夏の日ざし目を射る夜勤明け

茶水

蒲生句会

8月5日 於 集落センター

つらね干す野良着に蝉の鳴きやま
ず

田草取る虻打つ尻に泥手形

泥水

大木の根に生う苔に竹落葉

泥水

片肌を脱いで晩酌走り語

紫煙

捕虫網出して小さき甥を待つ

紫煙

寺の鐘一株の百合刈り残す

月日

野仏の目瞑りおわす樹下闇

耕山

境界を越えて小南瓜育ちをり

耕山

尺玉は星うち消して空一つ

昭岩

夕顔を肥らせ夫婦老いにけり

竜峰

潮の香を髪にのこして子らもどる
なでしこ

古風鈴病者の眠り妨げず

明け易や老母の起きたる気配して

枯水

売り出しにすだれ抱えて妻帰る

手を打てば鯉の寄りくる睡蓮間か
な

梅雨あけて子規堂訪なう人多し

松山を見おろす城の氷水

悠歩

減反の田毎に深し青嵐

俳友の新居句の宿夏惜しむ

大桶の繁りも豊か金比羅宮

佇めば王城跡の夏木立

梅雨じめりせし参道は五十段

参道の子育地藏梅雨じめり

父逝きて梅雨の晴間や経続く

棚田暮れ走り穂白く残りけり

高原の静けさやぶる蝉時雨

草原の草はむ牛の長閑けさよ

ねぶた跳ね極彩色の渦となる

金魚ねぶた車窓に吊るし旅惜しむ

環境かはた又人間関係の葛藤か
因究むだに心憶しむ

強国の首脳が誓友古にせんか
円き地球は歪形とならん

地球すら根底ゆるするエネルギーあ
り

その上に安住して和を語り合う

治に居て乱を忘れずとよく謂へり

米も石油もかくこそありて

切れ味の悪きすべてを引っ提げて

八十の山路を切り拓かむとす
(歌の屑かごより)

俳句

盛夏

松代 本柳常仙

冷蔵庫一日何度開くやら

城山ののろし場四角にのこり居り

雨傘を日よけにさして行く

盆花は仏を迎い送る花

梅雨晴れて空は灼熱炎天下

* * * 声援下さい * * *

東頸城郡中学校 新人陸上大会

期日 10月5日

会場 松代中学校グランド



期日 10月10日

会場 松代高校・松代小体育館

米寿の皆さまへ

記念品を贈呈

郵政省では米寿（八十八才）を
迎えられた方全員に郵政大臣のお
祝い状に記念品を添えて九月十五
日（敬老の日）以降に贈呈いたし
ます。