

広報

まっだい

1981

12月

■発行 新潟県松代町公民館 電話 松代7-2301番 昭和56年12月15日 第265号

おらにもできた版画づくり
(高令者教室)

《人口の動き》 男3,388(-26) 女3,452(-17) 計6,840(-43) 世帯数1,816(-7)
12月1日現在 出生4 死亡10 転入3 転出38

肉用牛集約生産基地 育成事業

産業シリーズ ⑭



→ 儀明畜舎

牛肉需要の増大に対処して、牛肉の安定的供給体制を確立するため効率的な肉用牛生産基盤整備をめざす繁殖担当地域として、松代町が肉用牛集約生産基地に指定され、このほど第一号畜舎が儀明部落に完成いたしました。

建設された畜舎は、農協が事業主体となり、儀明の中核農家四戸が畜舎利用組合を組織して繁殖牛二十頭を飼育するものです。木造二階建三八〇㎡で、堆肥舎、コンクリートサイロ二基が整備された合理的な畜舎です。建設費は二、二七二万円で、国県補助六十%、町補助十五%で残りは近代化資金等の融資により充当されます。利用者は、数年間にわたり分割して使用料を納入する方式で、一時的な多額の出資が軽減されております。これにより肉用牛の生産基盤を整備し、飼料自給率の向上と優良仔牛の安定的生産により、肉用牛経営の安定を図るため、今年度より四ヶ年間にわたり事業実施を予定しております。本事業についての問い合わせは役場産業課、農協まで照会願います。



↑ 畜舎内部

県単婦人肉用牛飼育事業

蕨平、寺田に

それぞれ完成

本年度より新しく創設された県単補助事業畜舎として、このたび蕨平部落に九頭飼育規模一棟、寺田部落に六頭飼育規模一棟が完成しました。

この事業は単年度事業ですが、事業費の五十パーセントを県費でまかいます。事業主体は農協で、利用形体等は、儀明畜舎と同じですが、事業規模が小さ

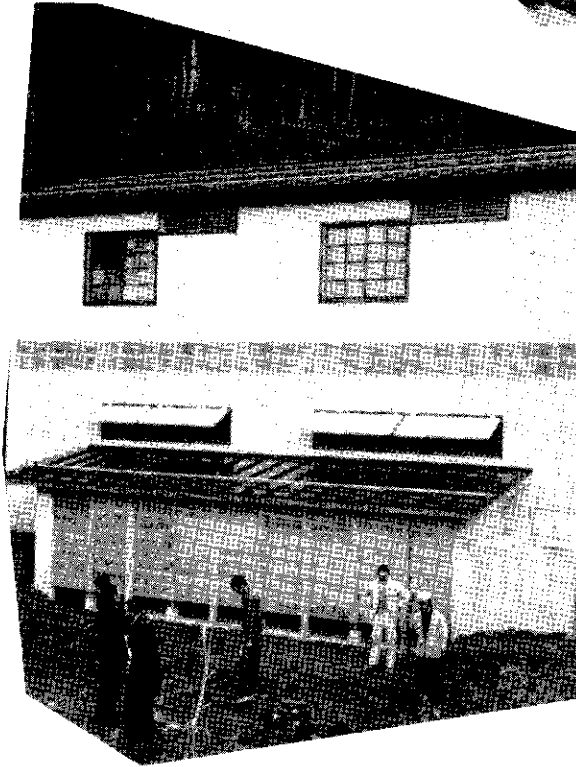
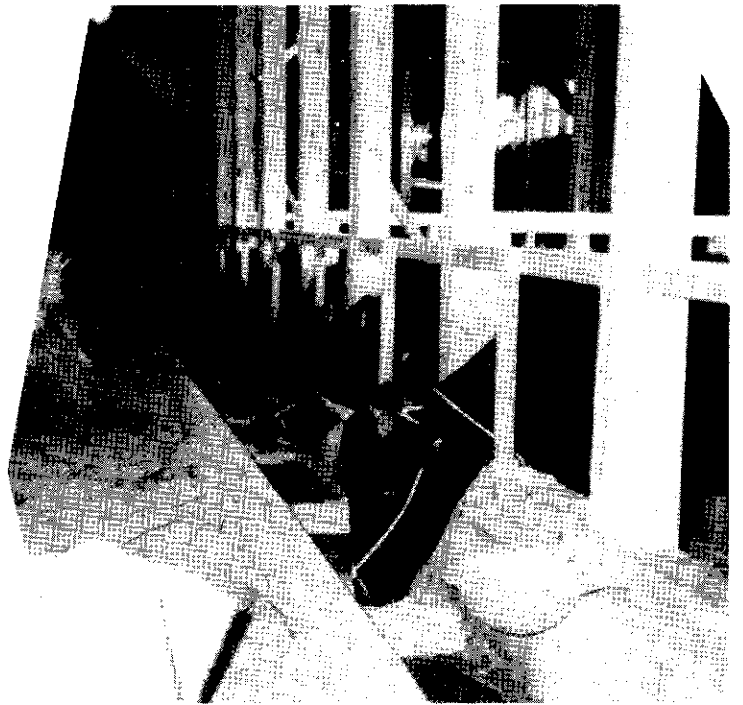
いこと、必要な設備が備えられることなどが利点となっております。畜舎建設の補助事業は、このほかに町単事業や、その他のいろいろありますが、規模や形体に応じた事業申請を必要となりますので、事業を希望される方は、早目に産業課、畜産係までご相談下さるようお願いいたします。



← 勘平畜舎



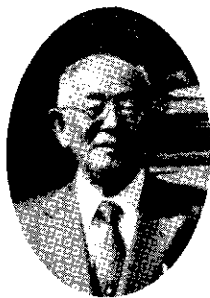
内部



← 寺田畜舎



内部



村山農業委員会 農林大臣

表彰を受ける

農林水産大臣が毎年一回表彰する農業委員会業務功績者として、本県から、当町農業委員会村山守一郎会長（室野）が表彰者に決まり十一月月上旬に伝達式が行なわれました。村山会長は昭和二十六年、旧奴奈川村農業委員に当選し会長に就任、以来二十二年余の長期にわたり農業委員会の先頭に立ち、地域農業者の地位向上と、地域農業発展のため貢献されたことが認められたものです。現在も町会長として、県農業会議常任会議員などの要職を兼務されるなど、活躍されておられます。

56年産米売渡状況 (S56. 12. 1現在)

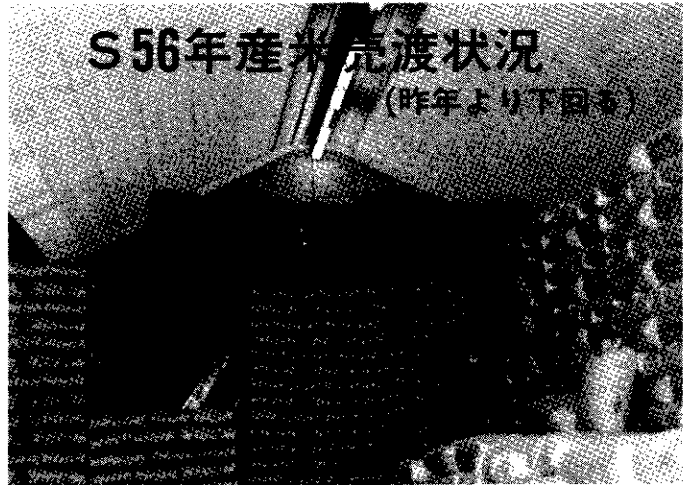
(単位:袋、30kg入)

米種	限度数量	売渡数量	売渡の内訳		等級別売渡数量						
					1等	上位	2等	3等	規格外		
うるち米	91,080 (92,950)	68,614 (70,494)	政府米	その他	12,791	6,251	6,251	5,804	523	213	
					越路早生	3,216	2,962	2,962	254		
					コシヒカリ	13,045	12,490	12,490	555		
					越みのり	338	293	293	45		
					ホウネンワセ	3,211	3,211	3,211			
					トドロキワセ	16,000	16,000	16,000			
					新潟早生	11,000	11,000	11,000			
自主流通米	213 (128)	5百石	9,074		9,074	4,299	4,775				
				152	⊕A29	⊕B23					
小計	91,080 (92,950)	68,827 (70,622)		68,827	52,207	61,287	11,086	5,321	213		
もち米	4,684 (4,684)	限度内 2,083 (2,450)	自主流通米	こがねもち	2,059	747	747	1,221	89	2	
				陸もち	4				4		
				その他	22			18	4		
小計	4,684 (4,684)	2,085 (2,454)		2,085	747	747	1,239	97	2		
合計	95,764 (97,630)	70,912 (73,076)		70,912	52,954	62,028	12,325	5,418	215		

- 注 1. 酒米、2等、3等は上位等級に含む
 2. 酒米、⊕A、⊕Bは、その他うるちである。
 3. トドロキワセ 16,000袋、新潟早生11,000袋までは自主流通米となる。
 4. ()内数字は、昭和55年産米数量

S56年産米売渡状況

(昨年より下回る)



今年の稲作は、異常豪雪による田植の遅れや、その後の低温による障害が最後まで響き、売渡し総数は七〇、九一二袋と予想以上の不作となりました。

昨年より二、一六四袋少なく、限度数量の九五、七六四袋に対し七四%で、二四、八五二袋の減でありました。

◎主な品種別の作付状況は次のとおりです。

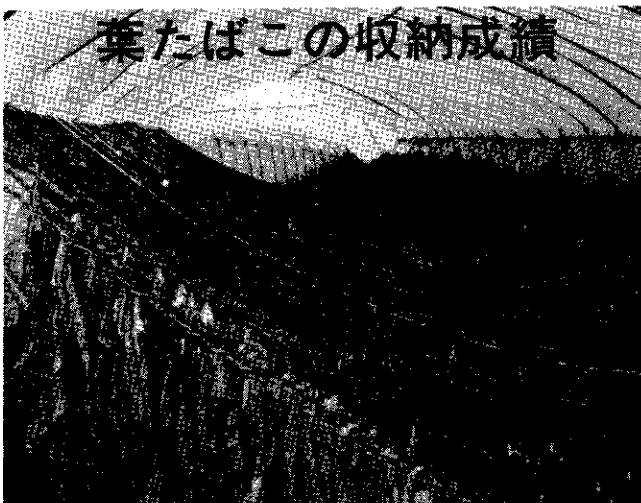
コシヒカリ	二〇九ha	二七・四%
トドロキワセ	二〇一ha	二六・四%
新潟早生	一一二ha	一四・七%
五百万石	六九ha	九・一%
こがねもち	五七ha	七・四%
ホウネンワセ	三五ha	四・六%
越路早生	三〇ha	三・九%

出荷農家数 一、〇二六戸
 水稻作付面積 七六二ha

昭和56年度葉たばこ収納成績表

部落名	耕作人員	耕作面積	収量	収納代金	10a 当り		1kg当り金額
					収量	金額	
松代	5人	59.2 a	1.116 kg	1,634,734 円	189	276,138	1,465
太平	5	110.8	2,237	3,482,562	202	314,311	1,557
田沢	2	43.8	961	1,246,132	219	284,505	1,297
池尻	1	11.0	117	237,754	161	216,140	1,343
会沢	2	42.7	951.5	1,627,648	223	381,182	1,711
清水	6	100.3	1,818.	2,770,912	181	276,262	1,524
桐山	2	27.5	537.5	880,684	195	320,249	1,638
蓬平	2	35.1	723.5	980,460	206	279,333	1,355
東山	1	276.2	4,922.0	6,906,381	178	249,418	1,403
犬伏	6	195.2	4,259.5	7,525,823	218	385,544	1,767
孟地	10	258.5	5,711.5	9,829,785	221	380,262	1,721
中子	1	21.5	455.	688,841	212	320,391	1,514
芋島	2	26.2	627.0	814,305	239	310,803	1,299
片桐山	3	59.7	1,338.5	1,929,810	224	323,251	1,442
滝沢	2	54.4	1,115.	1,720,722	205	316,309	1,543
筋平	2	42.9	752.5	961,113	175	224,036	1,277
蒲生	4	49.8	834.5	1,189,822	168	238,920	1,426
福島	1	29.	656.5	1,100,421	226	379,456	1,676
計	57	1,444.5	29,193.5	45,527,909	202	315,181	1,560

葉たばこの収納成績



今年の葉たばこの成績がまとまりました。これによりますと町全体では、耕作者も耕作面積も年々減少していますが、それでも百万円以上の収入をあげた人が十五人(団体一を含む)おり、十アール当りの最高成績は四八万円の人もいます。畑作物では一位の収入となっており、複合経営の柱の一つとして今後も作付けの拡大が期待されます。

青少年育成町民会議より

～冬休みの生徒指導について 家庭及び地域に対する要望～

松代高等学校長 伊与部 芳夫

（本校生も含めて）の非行の実態を記して、ご参考に供したいと思う。

一、服装の乱れ

本校でも今春あたりから、男女生徒のパーマや頭髪の脱色・毛染めなどが、著しく目立つようになつてきた。

もとより服装の乱れは心の乱れである。如何に生徒が屁理窟を並べてみても、少くとも服装の乱れている生徒が非行に走つていくという現実には、歴然たるものがあり、父兄の方で十分注意して頂きたい。

尚、十日町地区では、変形学生服を販売しない。高校生にはパーマや毛染めをしないということになつたそうであるが、当地区に於ても、青少年育成の立場から業者にもご協力を頂きたい。



今年に入つてから、高校生の性非行が時々新聞を賑わしている。特に女性徒の乱れが急速に進み、甚だしいに至つては、売春にまで発展している。いろいろ調べてみると、新聞に出るのは氷山の一角であり、県内各地で相当数にのぼつてい

て親は全く気付いていない。このようなことが、交通不便な田舎でも平然と行われている。子を持つ親は十分に留意して頂きたい。

三、暴走族

既に十日町まで来ているので、当地に進出してくるのは時間の問題であろう。道路事情が悪いので、遅れているだけである。

要は親が大型バイクを買つてやらなければよいのである。

従来本県では高校生の通学用バイクは五十CC以下に規制されていたが、事故多発の為、通学以外の場合でも五十CC以下にするよう、近く通達が出る苦である。

遅くも来春からは大型バイクには乗れなくなるので、無駄な買物にならぬようにされたい。

四、飲酒、喫煙その他

二年前の鳥追いの夜、本校の男女生徒が深夜まで不良集会を行ない、良識ある町民から非難を受けたことがあった。

出稼ぎの町である為か、親が高校生に酒食を提供して何とも思わないという前時代の悪習慣が、未だに当地域に残っている。

ことに問題がある。尚、このような場合、酒食を提供した者は罰せられるという法律もあることを承知されたい。

以上四項目の内、特に二番目の異性交遊については、格別のご配慮を頂きたい。これらの非行は、要するに家庭生活における躾教育の欠落と、父母の甘やかしという誤った愛情によるものが要因であると考えられる。

最後に、我が松代高校生が、一人残らず純粋に学習活動に努力を傾注し、充実した高校生活に精進することができるよう、家庭教育の立場からも、地域住民の立場からも、尚一層のお力添えを頂きたい。

そして、青少年健全育成の為に、益々のご協力とご尽力を切にお願い申し上げる次第である。

年未年始ともなれば、遠く故郷を離れて暮らしていた家族も帰ってくる。久方ぶりに一家団らん的好機を迎えるわけである。この機会に、父親を中心として親子の対話を一層深めて、和やかな暖かい家庭的ムードを高め

て頂きたい。

それが実態である。

そして現在社会の話題となっている青少年の非行に巻き込まれないよう、健全なる青少年の育成に、地域をあげて尽力されることを強くお願いする次第である。

二階に梯子をかけておいて、真夜中にそつと降りてくる。待合せ場所へ直行して、そこから車で相当離れた街まで突っ走る。夜明け前には又車で送ってもらつて、梯子をのぼつて部屋に戻り、知らぬ顔をしている。そし

就いては、最近の県内高校生

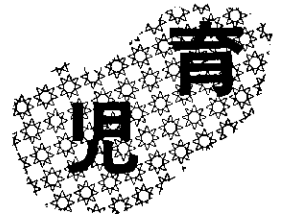
二、男女不純異性交遊

二、男女不純異性交遊

12月納税

固定資産税3期

国民健康保険税7期



ことわざの中の育見 目は口ほどに物を言う

保健衛生シリーズ ⑦③

人間の表情が最もよくあらわれるのは顔で、その中でも目が一番です。「目は心の鏡」「目顔で知らせる」などというように、顔の中では目もつとも表情に富んでいます。「目くばせ」「目で合図」とか、ことばより意志表示の早いこともあります。

目は生きた表情ともいわれ、心をそのまま表わします。

愛育病院の名誉院長内藤先生のお話を二つお知らせします。

◎保育科の生徒の講義で最初に言われることは、

皆さんは子どもたちに初めて接触する人が多いと思うが、その実習に入る前に赤ちゃんに接するときのほ、えみを、自分の顔を鏡でみて研究しておいてください。なごやかなまなざし、それが赤ちゃんを安心させます。そのまなざしで赤ちゃんに接するように。

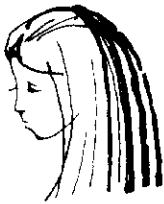
◎外来で診察のとき、

初めてで親子ともに緊張して

いるとき、お母さんがこわくないよ、モシモシだけよと、声をかけながらゆさぶると赤ちゃんは泣き出す、泣けばますます母親があやすといった光景をよく見受けれます。このようなとき先生は、「お母さん黙ってニコニコした目で赤ちゃんをみてあげるとよいですよ。」と指一本唇のところへもつてきていわれました。それがよく理解できるお母さんであれば、赤ちゃんの背中を診察される頃にはもう赤ちゃんは静かになっていそうです。

この点について、先生は最近の母親は声のかけすぎ、干渉しすぎが多い。沈黙もまた愛情の表現の一つであることを忘れないようにといわれています。

目に物を言わせてほ、笑みのまなざしで、これが子どもに接する時の要点だと思います。



Q 私は、現在国民年金の障害年金を受けている者ですが、国民年金の保険料も続けて納めています。六十歳に達するまでにあと何ヶ月もありません。私の場合、老齢年金を受ける権利も発生すると思います。障害年金を受けながら老齢年金を受けることができるのでしょうか。

A 国民年金の二以上の年金給付が同時に発生している場合があります。たとえば障害年金と老齢年金、母子年金と老齢年金等があげられます。このような場合、二以上の年金給付が同時に支給されるのではなくて、その人の選択によりその片方だけを支給し、他の年金の支給を停止することになります。

例をあげて説明します。たとえば、障害年金と老齢年金の受給権が同時に発生している場合その人の選択によって障害年金を選択したとします。老齢年金の方は障害年金が支給されている間支給停止となります。障害年金の支給の原因となった傷病が良好になり、法律の定める程度の状態に該当しなくなったときに、障害年金は支給停止になります。その時には今まで支給を開始してもらえば良いわけでもありません。この選択はその人の意志にまかせられていますので、有利な方の選択をすれば良いのです。選択をする場合は、両方の受給権が発生していることが必要です。そこで、裁定請求書を提出するか又は同時に選択届を役場に提出して下さい。

あなたの場合も例のように障害年金か老齢年金のうちどちらか一方の年金を受けることになります。

現在、老齢年金の額より障害年金の額の方が高いこと、また老齢年金を六十五歳未満で受給する場合は、一定割合が減額されてしまうこと。さらに、障害年金は非課税であることから、障害年金の方を選択した方が有利と思われれます。

十二月は人権の月

「人権の共存―互いに相手の立場を考えて、

豊かな人間関係をつくらう」

これは昭和二十三年十二月十日国際連合総会において世界人権宣言が採択され、この日を入権デーと定め加盟各国が人権の自覚とその高揚のため、諸政策を行なうことにしたものです。

人間関係のことでお困りのことがあったら、人権相談員に相談しましょう。

いつでも無料で相談に応じています。

松代町の人権相談員(心配ごと相談員兼務)は小林寺住職佐藤秀雄さん(電話)七二六〇二番です。

松代町書初展の

作品を募集します

書初展を正月中旬に、総合センターを会場に開催いたしますので、皆様方の作品をお待ちいたします。詳しくは後日チラシを通じてご案内いたしますが、お問い合わせは町公民館へお願いいたします。

ご存知ですか グリーンカード

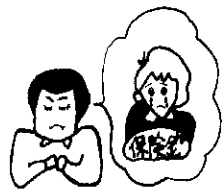


少額貯蓄、少額公債の利子の非課税制度や郵便貯金の利子の非課税制度を公正に運営するとともに利子・配当所得等について適正な総合課税を行うために、少額貯蓄等利用者カード制度が昭和五十九年一月一日から本格的に実施されることになりました。このカードが一般に「グリーンカード」と呼ばれているものです。

別マル優の扱いを受ける貯蓄又は郵便貯金をする場合には、このグリーンカードが必要になります。

生命保険と税金

また、満期保険金や死亡保険金を受取ったときは、保険料をだれが負担し、だれが保険金を受け取っているかなどによって相続税が贈与税あるいは所得税がかかります。



昭和五十九年一月一日以降少額貯蓄のマル優や少額公債の特

私たちは、毎日が健康で過ごせるよう願っていますが、いづれ、どんな不幸に見舞われるか、だ

なご、傷害特約付生命保険で、身体の傷害に基づいて受取った給付金には税金はかかりません。

《戸籍》 窓口豆知識

シリーズ ⑦

転入・転出・転居の手続きは正しく速やかに!

1 転入届

- 届出はとういうときに
よその区市町村から、松代町に住所を移したとき。
- 届出の期間
転入した日から14日以内
- 届出に必要な書類
届出証明書・印鑑・国民年金手帳(加入している人)国民健康保険に加入している世帯に転入するときはその世帯の保険証

2 転出届

- 届出はとういうときに
松代町から、よその区市町村へ住所を移すとき
- 届出の期間
住所を移す前に必ず
- 届出に必要な書類
印鑑・国保被保険者証(加入している人)・国民年金手帳(加入している人)

3 転居届

- 届出はとういうときに
○松代町で住所を移したとき
- 届出期間
住所を移してから14日以内
- 届出に必要な書類
転出届と同じ

混合ダブルス・リーグ戦勝敗表

	①	②	③	④	⑤	⑥	⑦	⑧	勝	負
① 堀越・鈴木(正)	●	○	●	●	●	○	●	●	2	5
② 市川・柳(牧)	○	●	○	●	●	●	●	●	2	5
③ 柳(久)・松永(秀)	●	○	○	○	○	●	○	○	4	3
④ 桜沢・鈴木(朝)	○	●	●	○	○	●	○	○	3	4
⑤ 関谷・井上	○	○	●	●	○	○	○	○	3	4
⑥ 鈴木(洋)・吉越	○	○	○	○	○	○	○	○	7	0
⑦ 松永(賢)・柳(正)	●	○	○	○	○	○	○	○	3	4
⑧ 若山・米持	○	○	●	●	○	○	○	○	4	3

鈴木(洋)・吉越組 完全V2

第二回テニス大会

町テニスクラブでは、第二回親善大会を去る十二月一日松屋内内体育館でリーグ戦により開催、組分けの抽選で偶然にも前回大会同様鈴木(洋)・吉越がペアを組み、終始意気の合ったプレーを展開し、七戦全勝で二連勝を飾った。結果は次表の通り。

戸籍の窓口

十一月受付分



御結婚

米持 茂・高橋トヨ子
(室野・茂田屋)

石口松男・村山寿子
(松代・藤次郎)

関谷健一・若井加代子
(池尻・沢)



御出産

小堺公美晴 父正夫 母美恵子
(二男・儀明・下干場)

瀬沼美久 父正哉 母いと
(長女・松代・釜田住宅)



お悔み

関谷真平 85歳 松代 勘助
関谷厚作 87歳 室野友左エ門
西片忠太郎 80歳 菅刈かんねん
中沢サク 73歳 寺田久左エ門
植木参治郎 73歳 松代 三浦屋
小山 旭 76歳 桐山 ほしば
関谷惣二 76歳 蒲生あきんど
柳 ヨリ 75歳 松代 黄金屋
高橋義平 88歳 室野たかし
小堺保平 73歳 儀明 村上

※ごくろうさまです※
冬期保安要員は次の方々です

集落名	保安要員氏名	年令	電話番号
下山	宮沢昌次	52	7-2554
池之畑	山賀新一郎	43	7-3788
海老	中島信吉	32	7-3839
東山	山岸正男	61	7-3858
片桐山	山岸丈孔	53	7-2155
滝沢	佐藤文夫	34	7-2510
苧島	柳貞治	32	7-2445
中子	斉木正芳	46	7-2424
桐山	寺崎敬一	45	7-3757
清水	片桐良夫	60	7-2347
田代	若月満男	48	7-3470
蓬平	若井公一	50	7-2292
助平	高橋占治	50	7-3034
小貫	小山弘	43	7-3066
寺田	井上哲治	61	7-3396
諏訪峠	桜沢一郎	53	7-3261
蒲生	山岸利義	56	7-3077

集落名	町単保安要員	年令	電話番号
蒲生	山岸昭司	50	7-3153
田野倉	斉藤仁三郎	61	7-2154
仙納	室岡忠俊	58	7-2734
菅刈	高橋一雄	61	7-2840
濁	谷沢春夫	52	7-2568
竹所	五十嵐信夫	57	8-2539
木和田原	石野文治郎	64	8-2477
儀明	小堺博文	51	7-2383

今年も冬期集落保安要員が設置されました。

冬期集落保安要員が十二月一日より設置され、それぞれ任務について頂いています。

保安要員の業務は生活道路の圧雪(雪路開設)、急患の輸送や医師送迎への協力、要援護世帯の除雪援助、その他学校、公民館などの公共施設除雪協力など冬期間の生活安定にご尽力頂くことになっていきます。

この他に町単独事業で設定している保安要員は別表のとおりで主としてクローラーによる雪路開設を業務としています。

〔山平地区〕

曜日	時刻	蒲生雪上車	小貫雪上車
月、木	午前	蒲生、寺田、諏訪峠 6:45 → ○ 7:20	小貫、筋平、田野倉 7:10 → 7:40 (7:55)
		7:55 ○ ← 7:20	8:50 8:25 ← (8:10)
	午後	13:20 → ○ 14:05	12:20 → 12:50 (13:05)
		14:40 ○ ← 14:05	13:50 13:20 ← (13:05)
火、金	午前	蒲生、寺田、石畑 6:45 → ○ 7:20	同 上 (小貫雪上車は、筋平、田野倉間、運行可能な場合に運行)
		7:55 ○ ← 7:20	
	午後	13:20 → ○ 13:55	
		14:30 ○ ← 13:55	

曜日	時刻	蒲生、寺田、石畑	小貫、筋平、田野倉
土曜日	午前	蒲生、寺田、諏訪峠 6:45 → ○ 7:20	運 休
		7:55 ○ ← 7:20	
	午後	蒲生、寺田、石畑 13:20 → ○ 13:55	
		14:30 ○ ← 13:55	

曜日	時刻	蒲生、寺田、石畑	蒲生、筋平、田野倉
日曜日	12:15 → ○ 12:50	12:45 → 13:15 (13:30)	
	13:25 ○ ← 12:50	14:15 13:45 ← (13:30)	

- ◎ 燃料費は乗車券にてお願いいたします。
- ◎ 道路状況により多少時間のずれる事があります。
- ◎ 救急の場合は、時間に関係なく出動いたします。

〔南部地区〕

曜日	時刻	東山雪上車	下山雪上車
月、火、木、金	午前	東山、海老、下山 7:00 → ○ 8:00	下山、池之畑、小屋丸、松代 8:00 → ○ 9:10
		9:10 ○ ← 8:10	10:00 ○ × ← 9:30
	午後	13:00 → ○ 14:00	12:30 → ○ × 13:00
		16:00 ○ ← 15:00	15:00 ○ ○ ← 14:00

曜日	時刻	東山 松代	下山 松代
上曜日	12:00 → 13:00	12:30 → 13:30	
	15:30 ← 14:00	15:00 ← 14:00	
日曜日	13:00 → 14:30	14:00 → 15:00	
	16:30 ← 15:00	16:00 ← 15:00	

〔伊沢地区〕

曜日	時刻	滝沢雪上車	清水雪上車
月、火、木、金	午前	滝沢、片桐山、孟地 6:50 → ○ 7:35	清水 桐山 6:45 → 7:15
		8:35 ○ ← 7:50	7:50 ← 7:20
	午後	13:00 → ○ 13:45	13:30 → 14:00
		14:45 ○ ← 14:00	14:35 ← 14:05

曜日	時刻	滝沢、片桐山、孟地	清水 桐山
上曜日	12:00 → ○ 12:45	13:30 → 14:00	
	13:35 ○ ← 12:50	14:35 ← 14:05	
日曜日	13:00 → ○ 13:45	12:25 → 12:55	
	14:45 ○ ← 14:00	13:25 ← 12:55	

第59回
商工会珠算検定

11月15日松代中学校で実施された商工会珠算検定の成績をお知らせします。

受験者数 一五〇名
合格者数 四四名

二級合格者 三名
三級合格者 四名
四級合格者 四名
六級合格者 五名
七級合格者 一名
八級合格者 一名

合格率 二九%

(松小六)柳達也(松代塾)

高齢者教室 “版画づくり”

「版画なんてどっけんしてやるんだね。」おらちにもできるかえ。……十一月十九日、二十五日の二回にわたり高齢者木版画教室を開催。これに参加した人は十六人、松代中学校の古川先生を講師に迎え版木にむかうこと二時間。子どもの頃自分の遊び道具は自分で作った腕の持主ばかり。時間のたつのもおすれて真剣なとりくみが見られました。二十五日には、彫り終わった版木を総合センターへ持ち寄り会場狭しと刷りました。自分の作品と初めての対面、どの顔にも苦心してものを創り上げた後のさわやかな充実感が漂っていました。

戊年のカレンダーに刷りこん



だり、作品集にしたりして高齢者教室の最後の一ページにしました。



安定した待遇と 楽しい生活！ 自衛官募集

防衛庁では陸海空の自衛官を募集中です。

◎身分は国家公務員(特別職)です。



(団らんのひととき)

◎初任給は九一六〇〇円で賞与は年三回支給です。

◎応募資格は満十八才以上二十五才まで。

◎募集は常時受付けます。

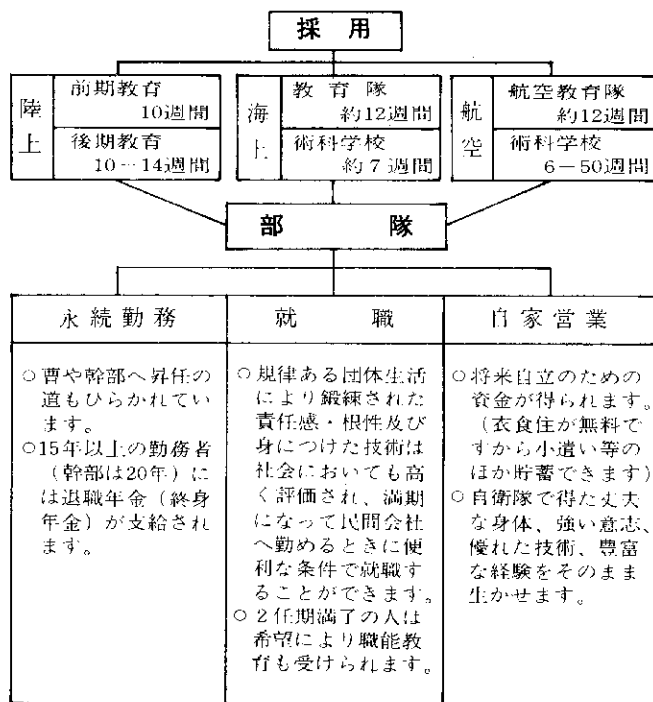
※手続きは、町役場か高田募集事務所へ(電話〇二五五―二三―一五一―七)

自衛隊の中で いろいろな資格を とりませんか

自衛隊では職域により次の国家免許等をとる機会があります。

- 普通・大型自動車運転免許
- 大型特殊自動車運転免許
- けん引免許
- 自動車整備士
- 特殊無線技士
- 公衆電機通信設備工事担当者
- 電話交換取扱者
- ガス溶接技能者
- 危険物取扱者
- ボイラー技士
- 調理士
- 准看護師
- 船舶衛生管理者
- 潜水士
- 航空管制官

— 貴方ならどのコースを —



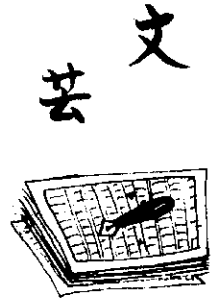
都市剣道大会終わる

去る十一月二十三日、十日町市並びに中魚沼郡内の若き剣士達による第二十六回都市剣道大会が、十日町高校体育館で行なわれ、松代からも団体戦一組個人戦二名が出場しました。

当日は、朝から雪がちらつ

たにもかかわらず、会場は一日中熱気で満ちあふれ、中には竹刀を折る程の熱戦も見受けられました。尚試合の結果は、次のとおりです。

- 団体戦 第三位
- 個人戦 吉越 勉 第三位



しぶみ句会

十一月二十四日
於 室野克雪センター

十二人寄って禅寺冬構え
大寺の檜火朝酒煤男

立石

雨いつか藪とかわる屋根の音
冬囲いして出稼ぎの口も決まり

悠歩

道路鏡わが寒き顔映しけり
離村せし一ト字ひそと散る木の葉

茶水

貼り替える障子は少し歪みけり
店の灯を早々と消す村時雨

静風

藪椿葉陰、輪返り花
干菜宿柿も吊して下してあり

嘉橘

置炬燵しまい今日より切炬燵

水沸の口元うごく立話

紅茶

冬囲い終わらぬままに初雪す
野地蔵に白帽かぶせ初雪す

常仙

黄落の樋に積もりて鯉静か
活け筒にまた紅増しつ梅もどき

炳史

新しき位牌に古里のふゆう柿
遇間の子報に急ぐ冬囲い

さくよ

初雪の残りし上にもみじ散る
小春日や旅立ちし人のふとん干し

喜沙

風邪にねて夫の粥に涙せり
友訪うて先ず寒きこと言いにけり

八千代

落葉掃き掃けど限りなし大櫓
はめ板に明りとられて冬迎う

草人

稲雀刈田に下りて落穂とる
文化の日かけ声うわ手餅の味

一元

金賞に足が日が行く菊花展
睡気来て泣く子や赤きチャンピオンコ

淡水

紅葉を透けて日ざしの柔らかし

紅茶

初雪の畦ふみ谷田見回りぬ
声高に洞泉禅寺冬囲い

枯水

早々と十一月八日初雪す
見送りの妻の顔消す時雨かな

月日

冬冬の濤松の木傾ぎさせしまま

月日

海鳴りを背に鶴嘴を振る時雨
千大根揺すりて荒き海の風

泥水

降り佇ちて波音寒き無人駅
熱燗や海鳴りを背に夜の飯場

耕山

——以上、鯨波・佐田建設
現場より——

初雪や黄菊の撓みかくれたり
大根の泥初雪にぬぐいけり

鉄堂

ねんごろに野老剥きおり虎落笛
亡き母の鯨大根恋う日かな

竜峰

蒲生句会

秋雑句

常仙

七草をざつになげの月見かな
累代塔文久からの苔附けて
牧草の彩つく頃や牛下がる

竹林の声にぎわしき秋雀

冬仕度屋根に登れば天高し

穂波打つ浦場菅笠の光り居り

夕飯時煙突の煙り月かくす

電報電話局からのお知らせ

※豪雪による電柱、電話線等の
改修、改善につきましては東
頸管内を一本にまとめ、今秋
から工事にとりかかりました
が、松代町内の電柱の建て替
えだけでも三百本以上に達す
るなどこれらを一筆に処理す
ることは困難な実情にありま
す。

※電話番号変更のお知らせ
(九月九日～十二月五日)

(新設)
木南さつき 七―三三九六

若月 克 八―二四一三

柳材木店工場 七―三三二五

保坂 憲三 七―三三三五

松代城 七―二七九二

カブチーノ (レスト喫茶) 七―三三八四

福島 喜好 七―二五八九

(変更)
佐藤 五作 八―二一三六

竹所

松代

池尻

室野