

広報

まつだ

1982/

6月

発行 新潟県松代町公民館 電話 松代7-2301番 昭和57年6月15日

第271号

ナイター開き

31チームの熱戦始まる



《人口の動き》 男3,314(-5) 女3,368(-12) 計6,682(-17) 世帯数1,793(-3)
6月1日現在 出生5 死亡4 転入11 転出29

予算の執行状況 (57.3.31現在)

歳入 (千円)

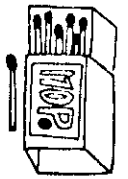
区 分	予算額	収入済額
1. 分 担 金 及 び 負 担 金	1,323,538	1,323,538
1. 一般分担金(市町村負担金)	1,287,458	1,287,458
2. 特 別 負 担 金	36,080	36,080
2. 使用料及び手数料	4,161	4,764
3. 国 庫 支 出 金	0	0
4. 財 産 収 入	26,116	26,107
5. 寄 附 金	1	0
6. 繰 入 金	135,779	135,779
7. 繰 越 金	18,682	18,682
8. 諸 収 入	10,262	10,906
9. 組 合 債	40,000	0
歳 入 合 計	1,558,539	1,519,776

歳出 (千円)

区 分	予算額	支出済額
1. 議 会 費	1,745	1,462
2. 総 務 費	1,516,530	1,453,661
1. 総 務 管 理 費	1,449,124	1,386,852
1. 一 般 管 理 費	1,423,087	1,360,815
2. 財 政 調 整 基 金 費	26,037	26,037
2. 特 定 地 域 防 災 対 策 費	67,406	66,809
3. 公 債 費	38,604	38,603
4. 予 備 費	1,660	0
歳 出 合 計	1,558,539	1,493,726



広域消防組合
財政状況のお知らせ



組合の財政状況については組合管内の皆さんによく理解していただくために毎年二回財政状況を公表することになっております。今回は、昭和56年10月1日から昭和57年3月31日までの状況についてお知らせします。

- ※昭和五十六年度予算状況
九月末現在では、予算額一億一三二万四千円でしたが、その後四二七万五千円を減額(工事請負費、備品購入費等)して、三月末の予算額は、五億五八五二万九千円になりました。
- ※建物(松代関係のみ掲載)
- 1、松代分遣所
鉄骨コンクリートブロック造り二階建
二〇八・二七平方メートル
 - 2、職員待機宿舍
鉄筋コンクリート造り
地下一階、地上二階建
三二九・四二平方メートル
 - 3、消防ポンプ自動車一台
救急自動車一台
指令車一台

あぶない！一本ずつはなして遊びましょう。



- 1、花火に書いてある遊び方を良く読んで、必ず守りましょう。
- 2、花火を人や家に向けたり、燃えやすいもののある場所で遊ばないようにしましょう。
- 3、大人と一緒に遊びましょう。
- 4、風の強いときは、花火遊びをやめましょう。
- 5、水を用意しましょう。
- 6、吹出し、打ち上げなどの筒もの花火は、途中で火が消えても筒を覗いてはいけません。

- 1、家庭内では、風呂場や池など水のあるところで、わずかな時間でも一人だけにしないよう注意する。
- 2、幼児だけで小川や池の近くで遊ばないように注意するか、遊ばせるなら必ず中学生以上の人が付く。
- 3、泳ぐ前には十分準備運動をさせ、体がほぐれてから泳がせること。
- 4、水泳は、海・川・プールでも監視人のいる安全な場所で行なうこと。
- 5、疲れ、熱などがあるときや食事直後には泳がせないこと。
- 6、はじめての場所では、保護者は危険な水流・大きな穴・危険物がなにか確かめてから泳がせること。

花火による火災を

起こさないように

毎年、花火による事故が発生します。決められた遊び方、ルールを守ることが大切です。

今日も
今夜も



の用心

子供を水から守ろう

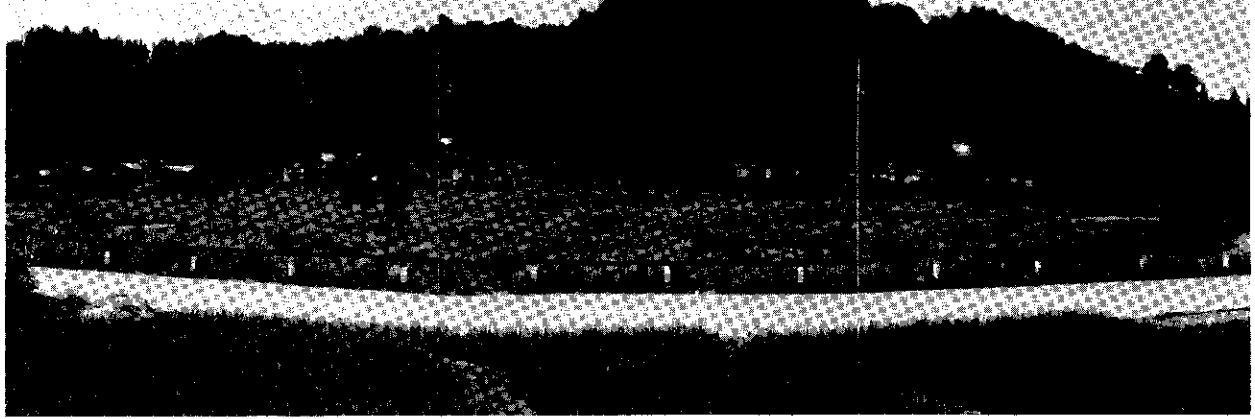
完了した圃場整備事業

—— 県単福島地区 ——

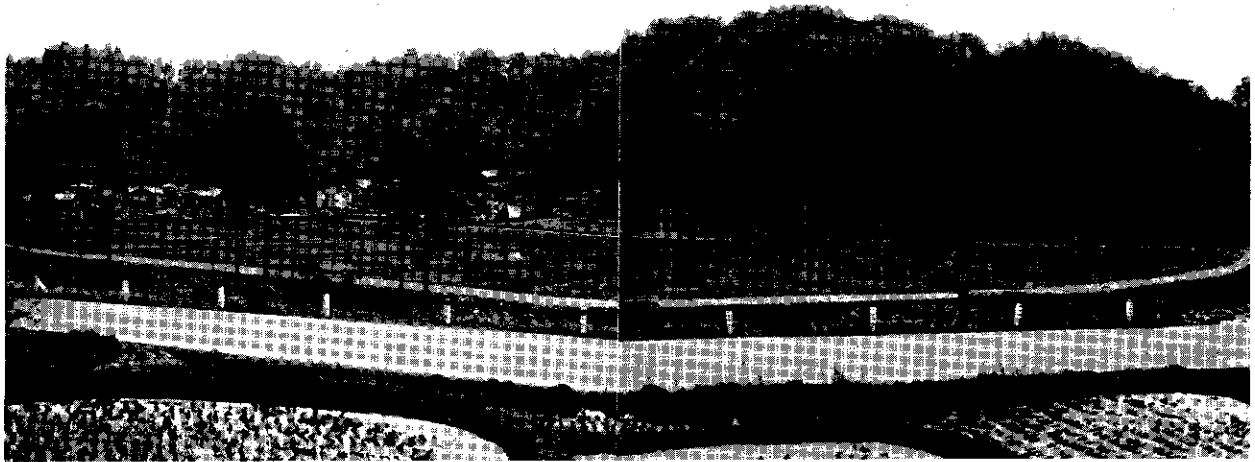
- ◎事業量 3.0ヘクタール
- ◎総事業費 2,424万円
- ◎受益者 20戸

着工前

産業シリーズ ⑳



竣工後



会場を埋めた参会者

人が参会して盛大に開催されました。今年テーブルのつた山菜は四十三種、四十数種の料理、見るもの聞くもの皆珍しいものばかりの都人会、驚異の目、驚嘆の声しきり。お酒も出て鱈腹食べて飲んで、歌って、踊って会場は、楽しさと熱気にあふれていた。

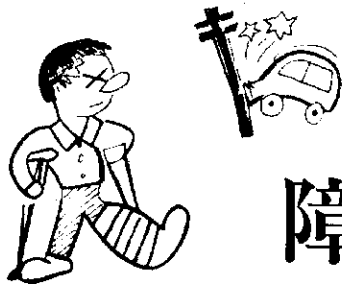
回を重ねる毎に盛会になっている松代町の山菜を楽しむ会も今年は数えて第四回目、鱈腹食べて飲んで千五百円という、お金の安さも魅力となつてか、遙ばる東京からどつと五十数人、新潟市、長岡市、上越市、十日町市、吉田町、大島村、町内など、県内外から百八十



山菜料理

山菜を楽しむ会

“東京から団体がどつと”



病気やケガをしたときに 障害年金を請求しましょう

心身に障害のある人で「どこからも年金をもらっていない」という人はおられないでしょうか。
国民年金に加入して障害者になった人、生まれつきあるいは二十歳以前の病気やケガで障害になった人には、障害年金や障害福祉年金が支給されます。

拠出の障害年金

★ 原則として、国民年金に加入している間にかかった病気やケガであること。ただし、老齢年金をうけるのに必要な加入期間があれば、加入をやめた後の病気・ケガによるものでも、初診日が六十五歳前ならうけられます。

★★ 障害のもとになった病気・ケガがおおらない場合は、初めて医者にかかった日から一年六ヶ月経った日が法律で定める障害の状態であること。

★★★ 最近の一年間の保険料をすべて納めていること（他の公的年金加入期間を含む）。

福祉の障害年金

★ 二十歳前の病気、ケガにより障害の状態になった人は、二十歳からうけられます。
★★ はじめて医者にかかった日が昭和三十六年四月一日前の病気・ケガにより七十歳前に障害の状態になった場合。

障害の目安は

障害の程度の目安をわかりやすくすると、次のとおりです。
一級 他人の助けをうけなければ、ほとんど日常生活の用が足せない状態。
二級 他人の助けは借りないが、日常生活をするのが困難で、労働による収入ができない状態。

いくらもらえるか

◎ 拠出の障害年金
一級……六七万五、九〇〇円
二級……五四万〇、七〇〇円
◎ 福祉の障害年金
一級……四三万二、〇〇〇円
二級……二八万八、〇〇〇円

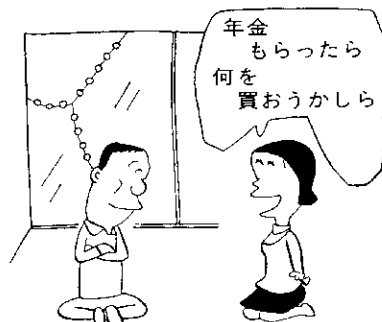
※ 障害福祉年金は、老齢福祉年金と同様の所得制限があります。

障害年金等級の目安

1級障害 <ul style="list-style-type: none"> ●メガネをかけてもほとんど見えない人 ●耳がまったく聞こえない人 ●シャツの着脱ができなかったり、くつ下をはけないなど日常生活がほとんどできない人 ●両手の指が全部ないか、あってもないと同じ状態の人 ●松葉杖などの補装具を使わないと歩けない状態の人 ●食事・用便・入浴等の日常生活で常に他人の介護を必要とする状態の人 ●精神の障害があって、以上の痲疾の状態と同程度の状態にある人
2級障害 <ul style="list-style-type: none"> ●メガネをかけてもぼんやりとしか見えない人 ●ほとんど聞こえない程度の人 ●ことばが話せない人 ●片手の指がすべてないか、あってもほとんどないと同じような状態の人 ●松葉杖など使わないと歩くことが困難な状態の人 ●からだ全体が歪曲したり、重度の障害のため歩くことができない状態の人 ●精神の障害があって、以上の痲疾の状態と同じ程度の状態にある人

あなたの年金

だいじょうぶですか



年金は、私たちの生活にとってますます身近な制度となり、老後の生活も年金を考慮して立てるといふ時代になりました。さて、町では出稼ぎ者の厚生年金等の相談にのるために、年金相談所を開設いたします。

あなたの年金
あなたの手で確実に

☆と き

七月十三日(火)

午後一時～三時まで

☆と ころ

総合センター

二階大会議室

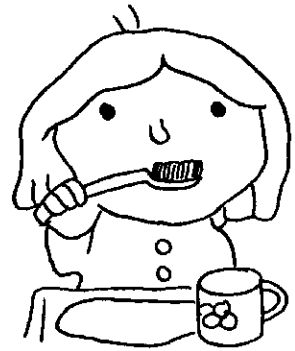
☆相談員

○上越社会保険事務所

厚生年金係

国民年金係

○松代町役場国民年金係



保健衛生シリーズ ⑦

幼児のむし歯

四月に幼児検診があり歯科検診も同時に実施しました。検診結果。表Iのとおり

一才六カ月は罹患率一人平均0.06本、二才半は2.57本、三才半は4.86本、最も一人平均11本、一才六カ月は昨年より非常に少なくなりましたが、二才・三才半は稍少ない位で大差ありません。

表 I

対象者	受診者	罹患率	一人平均	最も一人平均
1才6カ月 1才9カ月	15	14人 (6.6%)	0.06	1
2才半 3才	41	21 (55.3)	2.57	11
3才半 4才	38	28 (75.7)	4.86	19

ませんでした。幼児期に乳歯は全部生え、六才で第一大臼歯(永久歯)が生えます。

ほとんどの虫歯は、一般に歯が生えて一二年の間に発生する事が証明されています。したがって、この時期に虫歯にかからなければその後虫歯で悩むことはまずないと言っているといわれます。ところが、初感染したものをすぐ処置しないと、どんどん広がり、「C」はあつというまに「C」になってしまいます。「C」の処置はとても困難です。永久歯についても同様です。虫歯予防はすべて歯が生えてからわずかの間が大切です。

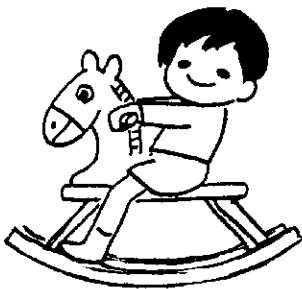
皆さんに最もおすす、めしたいのは定期検査です。少くとも年二〜三回検査をうけ早く処置してもらうことが賢明です。虫歯が全然ないように言うことは今日の生活では不可能に近いといわれます。少しのうちに処置する、これがコツです。また、

- 一、間食を少なくする。
- 一、食物を充分かんでたべる。
- よくかむことで、たべかすが口にたまらない。
- などは、歯をみがくと同様の効果があります。
- もちろん物を食べた後歯をみ

がくことが一番いい予防法です。むし歯は親の責任と言われます。妊娠中から注意していい歯が生えるようにし、又幼児期には虫歯予防に全力をあげて強い永久歯が生えるように努力しましょう。むし歯を誘発する市販菓子の分類を表IIに記してみます。おやつ参考に御利用下さい。

表 II

分類	特徴	食品
A	特に低い	せんべい、クラッカー、ピーナツ
B	低い	バニラアイスクリーム、甘ぐり
C	やや高い	かりんとう、クリおこし、レーズンサンド、ウエハース
D	高い	ビスケット、クッキー、チョコ、カステラ、ビスケット
E	特に高い	ドロップ、ヌガー、キャラメル



「手続きお忘れなく」 児童手当について

社会課福祉係

「支給趣旨」
家庭生活の安定と児童の健全育成、資質向上のために児童を養育する人に対して手当を支給する制度です。

「支給要件」

18歳未満の児童を3人以上養育しており、そのうち1人以上が義務教育終了前の児童であること。前年の収入が一定の額に満たないこと。

「支給額」

第3子以降の義務教育終了前の児童1人につき、月五千円、市町村民税所得割の額のない者については児童1人につき七千円。

「特例給付」

昭和57年6月から昭和60年5月までの間、児童手当に係る所得制限により児童手当が支給されない被用者又は公務員であつて政令で定める一定の所得未満のものに対し、第3子以降の児童1人につき月五千円の特例給付を行います。

「支給手続き等」

児童手当は請求することによ

って支給されます。まだ未請求の方は、認定請求書を提出して下さい。また特別給付は、57年6月30日までの間に認定請求をしますと認定の特例として57年6月から支給します。支給要件に該当している方は、認定請求して下さい。

「現況届の提出」

児童手当受給者の方は、毎年6月1日から6月30日までの間に「児童手当現況届」を役場に出していただくことになっていきます。

この届を出さないと引続いて受給資格があつても、6月分以後の児童手当の支払いを受けられなくなりますので、必ず出して下さい。

「児童手当6月期支給」

児童手当6月期分を、6月7日付で受給者の皆様の口座に振り込みましたので、確認して下さい。

なお不明の点がございましたら役場社会課社会福祉係までおたずね下さい。

昭和五七年度身体障害者

巡回相談が実施されます

毎年身体障害者に対し、更生に必要な医学的・心理学的判定の実施と各種生活相談等に応ずることにより、よりよい社会生活を営むことができるよう今年も次のとおり実施いたしますので、希望者は役場社会課社会福祉係まで申し込んで下さい。

◎実施日

七月十三日（火曜日）

午後一時より五時まで

◎会場

松代町老人憩の家（洪海荘）

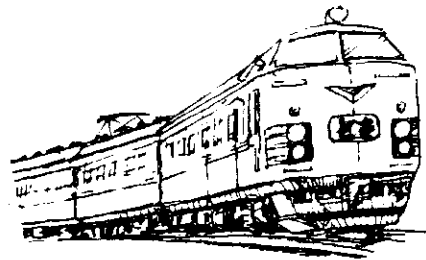
◎相談内容

- (1) 医療相談科目は整形外科
- (2) 先天性疾患、外傷、疾病等に

身体障害者に対する国鉄等の

旅客運賃の割引について

従来は、役場の窓口においていただいていた乗車券割引証を交付しておりましたが、今後は役場においていただかなくとも、身体障害者手帳を駅の窓口に表示し、行先、乗車券類の種類等を口頭又はメモの呈示により申し込むことによって、割引乗車券類を購入できるようになりました。介護者についても同様です。旅行の際は、身体障害者手帳をお忘れなく。



見直された

手づくりの感触

老人の生きがい対策事業として御興草鞋につづいて三條草鞋に五三人の杵柄老人が挑戦した結果一一、二二三足（一、六二五千円）を作成した。三條草鞋は三條市で登山用品やスポーツ用品を販売している登山家の望月力氏から依頼があったもので、最近登山や釣りに地下足袋やゴム長の下に履き滑り止めの効用と素朴な感触が専門家に愛用されている。お祭りの時、白足袋で履く御興草鞋と違い型は大きく丈夫で長持ちする地味で堅実さが好まれている。作成者五三人

の内訳では峠老人クラブの牧田幸雄老が八〇〇足を筆頭に一人平均二一一足（三一千円）で仙納部落では、婦人会員が老人の手解きをうけ一人平均八十足で生れてはじめて挑戦した人もいた。技術的には昔つくった経験者には問題はないが、材料の品質、特に藁の乾燥に注意してもらうことと三ヶ所に布きれを使うので、家族や親類の方々のご理解とご協力をいただかないと大量の作成は望めないのでは、よろしく願います。

〇三條草鞋個人別上位四人

峠	牧田幸雄	八〇〇足
峠	牧田正作	七〇〇足
名平	菅井和雄	五二〇足
田野倉	斉藤嘉吉	五二〇足

〇御興と三條の合計では

作成人員	七四名
作成数量	一七、一四三足
金額	二、六二一、〇三五円

今秋十月下旬に講習会を開きますが、材料の確保と準備をお願いします。役場福祉係より

十六ミリ映写機操作技術

講習会の開催について

近年、各種団体等で視聴覚機材を利用する機会が増えてまいりましたので、知識と技術を習得していただくため、左記により講習会を開催いたします。尚、講習終了後、簡易なテストを実施し、合格者には16ミリ発声映写機操作認定証が交付されます。

一、日時 7月13日～7月14日

一、会場 町総合センター

一、申込み

一、日程

受講希望者は7月5日までに電話等で公民館（七二二〇一）へ申込み下さい。

尚、申込者30名で切らせていただきます。

13日 8時30分	受付
9時0分	開講
9時10分	映写機の操作法
12時0分	昼食
13時0分	映写機の操作法
14日 8時30分	受付
8時50分	総合練習
10時0分	学科及び実技テスト
11時30分	講義

一、持参品 筆記用具、テキスト
ト代一、〇〇〇円





昭和57年度総会は

7月6日

午後1時から

渋海荘で開催します

青少年育成町民会議から

あの子も、この子も
わが子と同じ
青少年育成はみんなの力で
町民会議にあなたも
ご入会下さい

町民会議は賛同する人で結成
され、規約によって運営されて
います。
経費は会費と町からの助成金
があてられます。会費は一人年

- (1) 青少年が誇りと責任について
自覚を高めるための活動
(2) 健全な青少年活動を助長奨励
するための活動
(3) 家庭を健全にするための活動
(4) 青少年の非行防止、事故防止のた
めの活動
(5) 社会環境をよく
するための活動

額五〇〇円です。

ご入会の中込み照会等は町役
場社会課で受付けています。

町民会議の目的は、広くみな
さまの総意を結集し、国・県・
松代町の施策と呼応して、心身
ともに健やかな青少年を育成す
る”こと”であります。

推進する活動の大綱は次のと
おりです。

第二回町民講座の
おしらせ

豊かな人間性を培い、変動す
る社会に創意と生きがいを持つ
て町づくりを図ることを目的と
して、左記のとおり開催いたし
ますので、多数の参加をお願い
します。

記

- 一、日時 七月三十日夜八時
一、会場 町総合センター
一、内容 町の新年度事業と
予算を知る
一、講師 町役場各課長

戸籍の窓口

五月分受付



御結婚

佐藤則夫・矢代三移子
(室野・傘)

柳 明男・関谷昌子
(孟地・紺屋)

井上清隆・池田和枝
(寺田・中屋)

小野島修一・若井えり子
(会沢・栄屋)

京谷雅彦・難波淳子
(松代・高校職員住宅)

5月26日 町民講座



第3回町民体育祭

期日 8月1日 (日曜)

会場 松代中学校

山岸宏海・庭野富代子
(蒲生・外)



御出産

柳 大祐 父新一郎 母恵子
(長男・千年・加平)

関谷 学 父寛幸 母洋子
(長男・松代・喜久屋)

宮澤美紀 父儀一 母りよ子
(二女・下山・となり)

柳 翔悟 父芳健 母洋子
(長男・蒲生・柳屋)

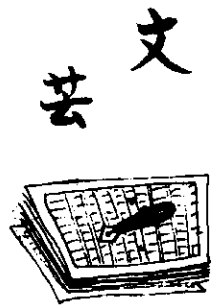
山本良太 父幸隆 母広子
(四男・犬伏・田方)



お悔み

- 山岸虎雄 67歳 蒲生 松野屋
菅井ハル 67歳 松代 志茂喜
小嶋ハル 83歳 犬伏 がけ
山岸利平 72歳 蒲生 宮の下





しぶみ句会

五月十三日
於 室野克雪センター

種をまく畑に来ている番い鳩
大寺の昼しずかなり芝ざくら

茶 水

分校に行く谷道の藤見ごろ
新任の分校巡り桐の花

公 明

父惚ぶ遺愛の鉢のリラの花
笹の香の残るチマキを頂ける

嘉 橋

辺境に老師尋ねる春の風
うぐいすを聞きつつタニシ捨い
おり

炳 史

若葉山白きは辛夷の花ならん
大根白菜種黄色の花盛り

淡 水

姿なく鶯の声ひびきおり

日だまりに遊ぶ雀や春を摘む

草 人

ぜんまいは一塊りに乾し上がり
浅葱の葉をまるめてはほうばり
ぬ

悠 歩

卯月末黄砂の降りて夏に入る
笠かむりぜんまいを揉む老婆居
り

常 仙

君逝きし今宵の月はおぼろ月
越後路は東西南北みな若葉

紅 茶

陽焼止クリーム母の日に贈る
通う路藤咲く旧家の庭見えて

きく代

白ぼたん咲いて蕾の数かぞう
石垣のふち盛り上がる芝桜

喜 沙

大藁屋緑の中に梨の花
咲き分けのつっじ見事に医師の
家

八千代

七曲り八曲り峠藤の道
どや／＼と大湯に入りし青葉客

六 花

山焼の峰の松見る曇りかな
種まくや小鳥ちん／＼眺めおる

一 元

蒲生句会

六月五日
於 蒲生改善センター

菖蒲湯の匂いうつりし洗い髪
田草取るアカシア匂う沢田かな

耕 人

泰然と喉ふくらまおる蜥蜴
時鳥おどろくほどに近々と

鉄 堂

鮮やかに新茶と書かれ送り来し
棟上や苺盛られて出されけり

月 日

ゆかしさや朴葉のかおる餅貰う
植苗にすがりて生まる蜻蛉かな

泥 水

贈られし新茶の香り友惚ぶ
緑濃く衣替えればつばめ来ぬ

折 人

困い繩解けぬつつじや花終わる
老いし手が植えし早苗の生き生
きと

紫 煙

接ぎし梅豊かに実り五キロほど
心地よき朝の目覚めに時鳥

嘉 橋

卯の花に触れ耕運機すれちがう
ぜんまいを揉みおり遠く嫁ぎき
て

耕 山

黒板も歪む兎の字も緑さす
緑蔭に笛吹く兎らの脛白し

童 峰

無料人権法律相談所 開設のお知らせ

人権侵害、土地、建物、相談、
損害賠償、その他の法律問題で
お困りの方の相談に応じます。
当日の相談員は、佐藤秀雄人
権擁護委員（少林寺住職）と新
潟地方方法務局上越支局の職員が
担当します。

秘密は絶対に守られますから、
気軽においでください。

とき 七月十三日午前十時
から午後三時まで

ところ 松代町総合センター

主催 上越人権擁護委員協議会
新潟地方方法務局上越支局
松 代 町

〔今月の園芸メモ〕 園芸だより 園愛会

ポタンは 春に植えるな

昔から立てばシヤクヤク、座
ればポタン、歩く姿はユリの花
と言われ、ポタンは花の王者で
す。

さて誰でも美しい花を見れば
作ってみたいくなるものです。

ポタンはシヤクヤクとともに
寒地が生れ故郷の花木です（シ
ヤクヤクは草）。これは多少寒く

なりかけのほうが発根がよく、
このため九月から十月にかけて
植え付けるのが一番適期とされ
ています。春に植え付けや移植
を行うと気温が高くなるため発
根がぶくくなります。一方、白

分がもっている花芽がのびだす

ため、体の中の養分がなくなり
結局株は衰弱します。どうして
も秋に植え付ける所がなければ
三〇センチくらいの鉢に仮植え
をしておき、これを春になって
から鉢からぬいて植えるように
します。なお土は水はけがよく
腐葉土が三〇％くらいまじった
ものにします。

※現在売られている苗はシヤク
ヤクに接木されたものが多い
です。

※入梅頃になると行商の人達が
ポタンの苗を売りに来ます。
秋買った方が根付がよいです。

※ ごらんになって希望や意見
がありましたら、公民館まで
ご連絡ください。