

日誌名 / 信濃県松之山町 日付刊 / 毎週日曜発行 日印局 / あかつき印刷

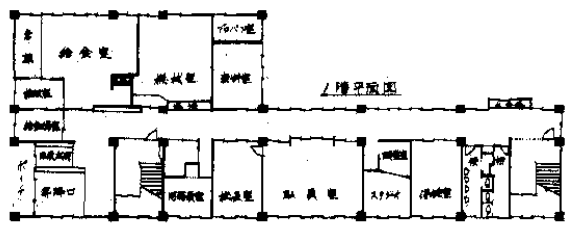
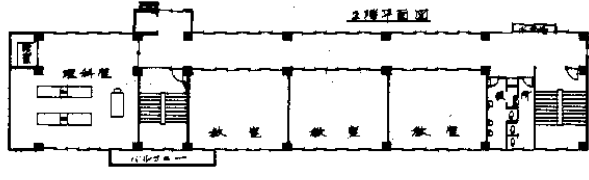
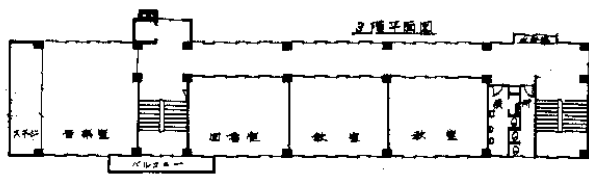
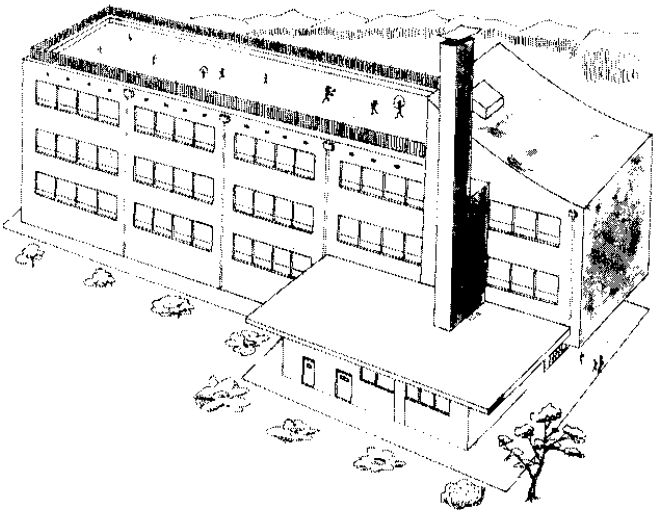


松之山の人口 (8月1日現在) 総数 6,437人、男 3,142人、女 3,295人、世帯数 1,669世帯

# 町づくりをめざし



東川小 完成予想図



## 49年2月を 成ざし 建設進む

恵まれた自然環境の中で、教員室、給食室、機械室、保健室など設備の整った校舎で、のびのびと勉学に励まれるよう、町では、学校建設に力を入れています。

東川小学校々舎改築の第一期工事は、上越市山崎設計事務所設計委託により、モダンな鉄筋三階建、延べ二三四㎡で、一階は職員室、給食室、機械室、保健室など、二階は三教室と理科室、三階は二教室と図書室、音楽室等であります。

5月21日入札がおこなわれ、天候は順調にコンクリート打込みが進められております。

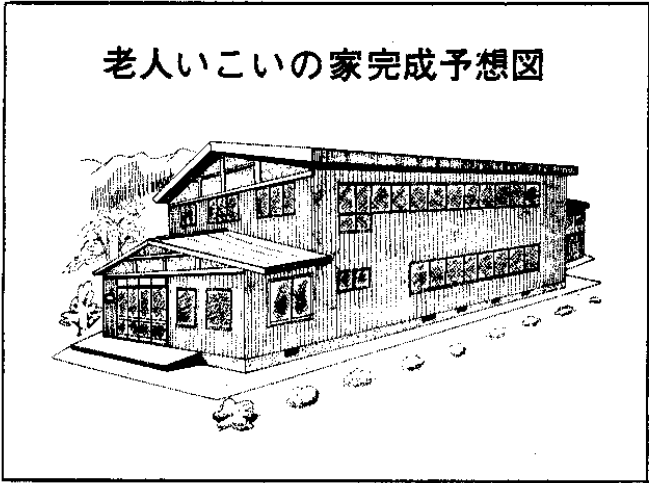
生徒は隣の旧中東川分校を借りて、完成をたのしみに、教育には支障なく授業がおこなわれております。





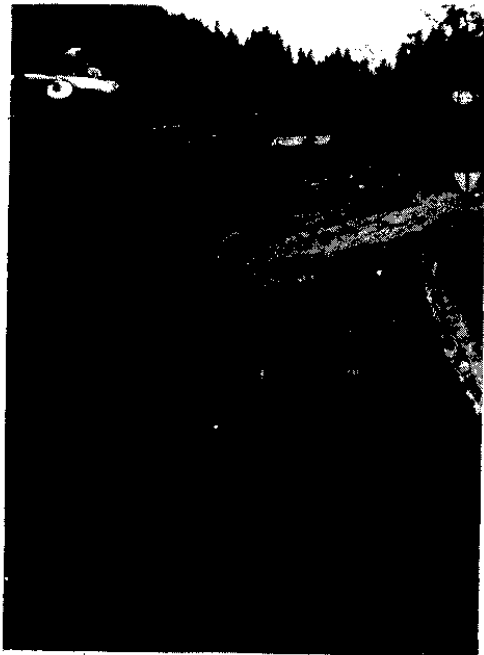
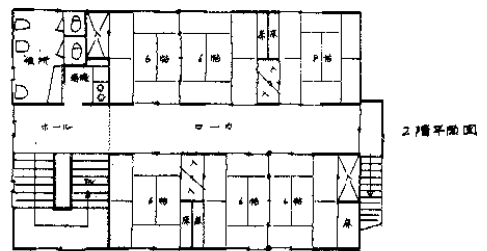
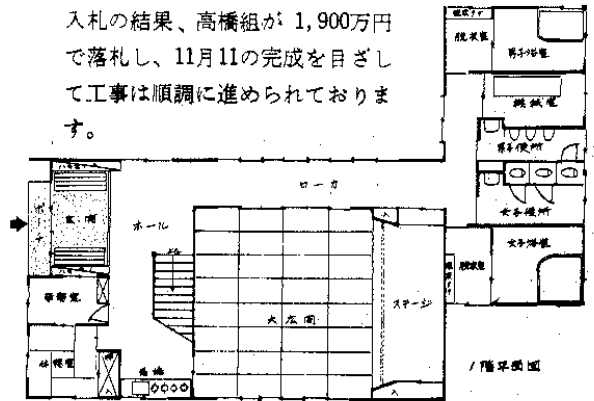
# 住みよい

設備される・学校



老人いこいの家は、おとしよりに憩いの場をもうけて、過疎化の中にある老人福祉のために、老人の集会、レクリエーション、湯治の施設を備え、おとしよりに楽しく有意義に利用していただくため、建設するものであります。

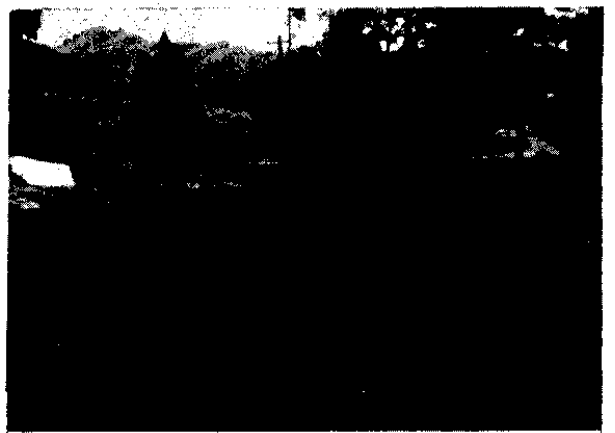
設計は山崎設計により、木造2階建、延べ327㎡で、6月25日の入札の結果、高橋組が1,900万円で落札し、11月11日の完成を旨として工事は順調に進められております。



▲松代松之山線（管根地内）舗装完成  
延長 1,434m  
巾員 5~5.9m

道路  
舗装

▼松口地内舗装完成、延長808m巾員5.1m



# 松之山地区 (松之山・光岡・新山) (水梨・小谷・大荒戸)

## 簡水布設工事に着手

### - 49年3月完成をめぐして -



松之山町役場所在地附近

最近、生活水準の向上により、簡易水道の必要性は急速に高まり衛生的な飲用水の確保が重要視されてきました。

昭和37年の地すべり災害で、構造物、送水管を埋設することができず、地上に露出したままの簡易水道で、飲用水には、長い間、支障のある簡水にたよってきたが、急増する需要にこたえるため、また、消火栓の設置による防火体制の強化と合せて、住みよい環境づくりをめざして、この改良と、新たに三省地区を含めて、恒久的なものにするための計画が進められております。

7月20日町外五業者により、入札がおこなわれ、新潟企業株式会社が七、七八〇万円で落札し、7月25日から工事に着手され、49年3月の完成をめざして建設が進められており

#### ■ 計画の概要

それでは計画の概要を、左の図を参考にしながらご覧ください。

工事費の総額は八、二〇〇万円を要し、この財源内訳は、国庫補助金二、一〇八万円、起債六、〇〇〇万円、受益者負担金九二万円の財源予定となっております。

おもな施設を掲げますと、取水設備一カ所、導水管布設七六九m 浄水場土工一式、着水井一井、沈澱池二池、緩速ろ過池三池、操作

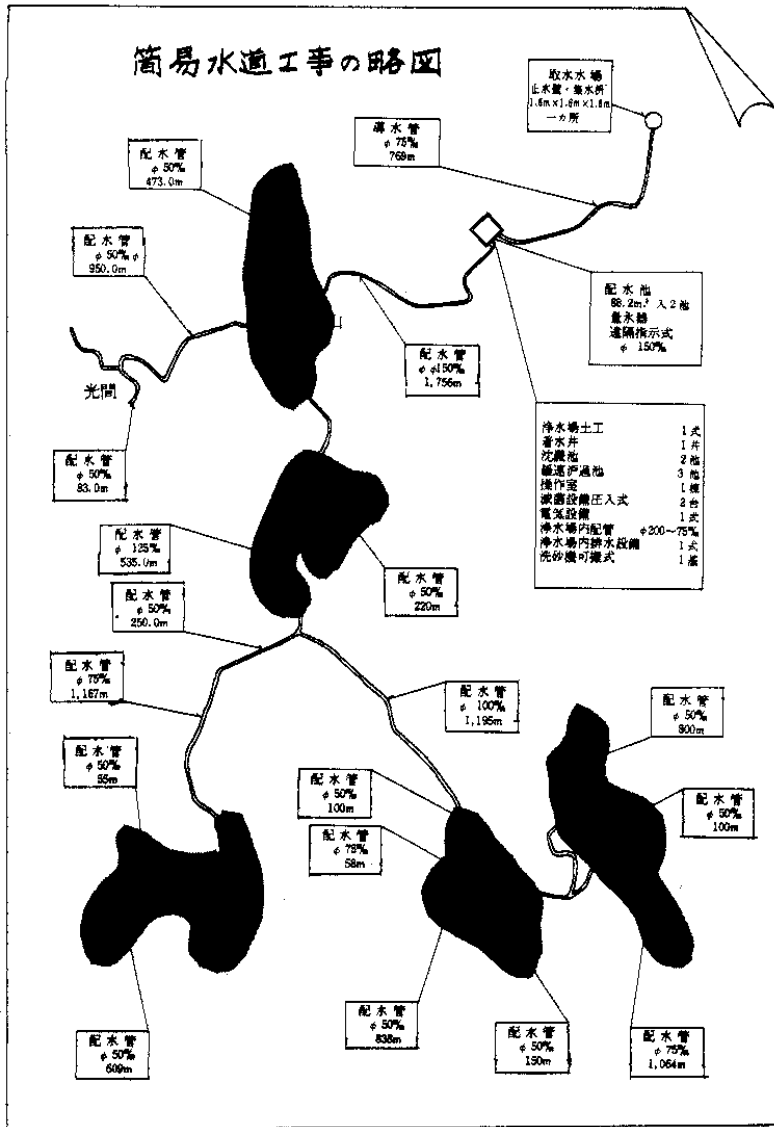
室一棟、減菌機二台、電気設備一式、浄水場内配管一式、浄水場内排水設備一式、洗砂機一基、配水池二池、量水器一基、配水管の総延長一〇、四〇三m、消火栓三四カ所などとなっております。

以上が、本管工事に要する設備ですが、このほかに、本管から各家庭のメーターまで(流末工事)の配管工事費は、共同施設によりプール計算のうえ、加入者負担をいただくこととなります。

また、メーターから屋内給水管

設備については、それぞれ加入者のみなさんの負担となります。本工事分と流末工事費の分担金を納入願うこととなります。

工事がほんかくてきに始まる道路状態などでご迷惑をおかけすることもありますが、加入者部落下みなさんのご協力をいただきたいと思っております。





# ◇松之山診療所◇ 労災指定病院に

### (請求手続)

◆労災事故が発生したならば、事業主から様式第5号(療養補償給付たる療養の給付請求書)の交付をうけ、診療所に提出してください。(療養現物給付となり無料となります。

診療所では、所轄労働基準監督署長に療養の費用請求をいたします。

### ◆指定病院を変更する場合

出稼先で労災事故をうけ、帰省後松之山で治療をうける場合は、事業主から様式第6号(療養の給付をうける指定病院等変更届)の交付をうけて、松之山診療所に提出してください。(療養現物給付となり無料となります)。診療所では、所轄労働基準監督署長に、療養の費用請求をいたします。

### (注)

◆所轄労働基準監督署とは、当該事業所の所在地をいいます。患者の住所地や、治療をうけている病院を管轄する労働基準監督署ではないです。

◆すべての請求書、届出書には、事業主による(災害発生の原因、状況の事実)の証明が必要です。

### (参考)

### ◆労災保険の給付

- 1療養補償給付、2休業補償給付、3長期傷害補償給付、4障害補償給付、5遺族補償給付、6葬祭料、

かねてから、町民の皆さん方から、強い要望が出されておりました、産婦人科のお医者さんとして井手先生が、九月松之山診療所に着任されることになりました。



井手先生は東京医科歯科大学を卒業されて以来、臨床経験九年というベテラン医師で、産婦人科と小児科を専門にされています。自己からすすんで、へき地の医療を体験したいという、熱心

な先生でありますので、専門外の内科、外科の分野においてもかならず、皆さん方の信頼にこたえていただける先生と信じております。

また、出張日や医師不在等による休診等が改善され、皆さんの利用面でも、大きなプラスになることと思

ます。詳細については、井手先生が着任され次第、あらためてお知らせいたします。松之山診療所

## 中立山地区 毛糸工場

▶旧浦田小中立山分校廃校舎を正和毛糸工場に

この工場は、原料の羊毛を、ニュージランドから輸入して、着色、紡毛、織機をする工場です。中立山では着色はやりませんが、公害面では騒音だけです。民家が近くにありませんので、心配ないと思います。

一番の問題は、人員確保の面です。わずか男五人、女五人が

なかなか見つからず四苦八苦の末、漸く入社してもらい、現在は東京本社で見習中です。

さらに工場内でも織機、出機で三十名必要だそうですが、なかなか容易なものではありません。

先日も、大阪のある縫製工場が男女三百名規模の工場をと来ておりますが、まず人員確保で断念せざるをえません。

過疎をくい止めるチャンスはあっても、人員確保が悩みの種です。過疎対策と地域振興のため、人員確保には、それぞれの立場で御協力をお願いいたします。

なお、同工場は現在改築中であり、八月六日に機械が導入され、十一月操業開始の計画で、着々工事が進められております。

この工場は、原料の羊毛を、ニュージランドから輸入して、着色、紡毛、織機をする工場です。中立山では着色はやりませんが、公害面では騒音だけです。民家が近くにありませんので、心配ないと思います。

一番の問題は、人員確保の面です。わずか男五人、女五人が

なかなか見つからず四苦八苦の末、漸く入社してもらい、現在は東京本社で見習中です。

さらに工場内でも織機、出機で三十名必要だそうですが、なかなか容易なものではありません。

先日も、大阪のある縫製工場が男女三百名規模の工場をと来ておりますが、まず人員確保で断念せざるをえません。

過疎をくい止めるチャンスはあっても、人員確保が悩みの種です。過疎対策と地域振興のため、人員確保には、それぞれの立場で御協力をお願いいたします。

なお、同工場は現在改築中であり、八月六日に機械が導入され、十一月操業開始の計画で、着々工事が進められております。

この工場は、原料の羊毛を、ニュージランドから輸入して、着色、紡毛、織機をする工場です。中立山では着色はやりませんが、公害面では騒音だけです。民家が近くにありませんので、心配ないと思います。

一番の問題は、人員確保の面です。わずか男五人、女五人が

なかなか見つからず四苦八苦の末、漸く入社してもらい、現在は東京本社で見習中です。

さらに工場内でも織機、出機で三十名必要だそうですが、なかなか容易なものではありません。

先日も、大阪のある縫製工場が男女三百名規模の工場をと来ておりますが、まず人員確保で断念せざるをえません。

過疎をくい止めるチャンスはあっても、人員確保が悩みの種です。過疎対策と地域振興のため、人員確保には、それぞれの立場で御協力をお願いいたします。

なお、同工場は現在改築中であり、八月六日に機械が導入され、十一月操業開始の計画で、着々工事が進められております。

この工場は、原料の羊毛を、ニュージランドから輸入して、着色、紡毛、織機をする工場です。中立山では着色はやりませんが、公害面では騒音だけです。民家が近くにありませんので、心配ないと思います。

一番の問題は、人員確保の面です。わずか男五人、女五人が

なかなか見つからず四苦八苦の末、漸く入社してもらい、現在は東京本社で見習中です。

さらに工場内でも織機、出機で三十名必要だそうですが、なかなか容易なものではありません。

先日も、大阪のある縫製工場が男女三百名規模の工場をと来ておりますが、まず人員確保で断念せざるをえません。

過疎をくい止めるチャンスはあっても、人員確保が悩みの種です。過疎対策と地域振興のため、人員確保には、それぞれの立場で御協力をお願いいたします。

なお、同工場は現在改築中であり、八月六日に機械が導入され、十一月操業開始の計画で、着々工事が進められております。

この工場は、原料の羊毛を、ニュージランドから輸入して、着色、紡毛、織機をする工場です。中立山では着色はやりませんが、公害面では騒音だけです。民家が近くにありませんので、心配ないと思います。

一番の問題は、人員確保の面です。わずか男五人、女五人が

なかなか見つからず四苦八苦の末、漸く入社してもらい、現在は東京本社で見習中です。



### ◆わたしの健康「ガン」◆

どんな病気でも、早くみつめて早く治療するというのが鉄則です。とりわけ「ガン」ともなれば、それ以外に治す方法はいまのところありません。

自分は健康だと思っている人でも、定期的に健康診断をうけ、早い時期にガンをみつけることが必要です。日本人の死亡の多い順をあげると脳卒中、ガン、心臓病というように、なっています。脳卒中、心臓病はともに血管に関して発生した病気で、割合おとしよりに多いといえますが、ガムは働き盛りの人に多いといえます。その中でも多いのが、男女とも胃ガンなのです。ガンが恐れられるのは、ごく初期においては、それらしい自覚症状がないということです。

ある症状を感じて、なにか胃の病気かも知れないということで検査したら胃ガンであった、もう手遅れであったという事態を招くことが多いのです。しかし、胃ガンでも「早期胃ガン」は100% 治ることから、恐れるに足らずということですが、やはり、それには早く発見する以外に手はないということです。

食生活の注意では、日本のように米を主食としている国民や、北欧の魚のタンパク質を食べている国民には胃ガンが多く、アメリカのように牛乳を飲んでいるところには少ないといわれています。米の食べすぎ、塩のとりすぎやアルコールのとりすぎ、食べすぎをせぬよう胃袋にあまり負担をかけないことが大切です。

## おしらせ

### 心配ごと

#### 相談所の利用について

あなたは、一人で心配ごとに悩んでいませんか……。

皆さんの悩みごと、心配ごとの相談は、町の心配ごと相談所がうけております。

自宅相談もうけておりますが、次のお相談員にでも電話、手紙などで連絡をとっていただき、役場の相談室をご利用ください。

- ◇心配ごと相談員
- 松之山……村山政太郎
- 新山……山岸 留作
- 水梨……和久井広吉
- 三桶……志賀 シズ

- 猪之名……滝沢 正二
- 湯山……村山 一二
- 湯本……福原 庚造
- 天水越……佐藤 重竜
- 天水島……高橋 友市
- 中尾……樋口 幸一
- 東川……小野塚辰平
- 下鰐池……大見徳次郎
- 坪野……村山 りき
- 湯之島……丸林 学
- 田麦立……石塚 清丸
- 月池……早川 キヨ
- 北浦田……保坂 ヒサ
- 黒倉……布施 庸平

相談室では、お子さんに対する悩み、例えば、知恵おくれの子、ことばや手足の不自由な子など、こと大小にかかわらず、専門の職員が相談に応じております。内容については、かたく秘密を守ります。都合でおいでになられない時は役場の福祉担当係が保健婦さんにお話しください。

また、必要があればこちらからお訪ねいたします。

○家庭児童相談員  
月・水・金 本山一子  
火・木・土 岡 実

東頸城社会福祉事務所長 川端尹  
電話(安塚) 二二二〇〇八  
二一三〇七九

### 家庭児童相談室の利用を

お子さんのことで、ご心配のある方はお気軽に、この相談室へおいでください。

## 保険

### 保険税の

#### 本算定期による 暫定徴収について

国民健康保険税の本算定期は、従来8月までに、実施してまいりましたが、今回地方税法の改正に伴ない、住宅用地 固定資産税の課税標準の変更がある関係上、保険税の暫定徴収を、9月まで継続させていただきます。

従いまして、年度当初お知らせしましたとおり、保険税の値上りがありますので、この値上り分を短期間に負担してもらうようなことになりましたが、ご了承願います。

## 戸籍

### 戸籍手数料

50円から70円に

◆ 7月1日から戸籍手数料の政令が改正され、戸籍の手数料と各種の証明手数料が次のように改正されました。

- 戸籍謄本、抄本、住民票写、印かん証明書。各一枚につき……70円
- その他各種証明書の手料もすべて70円に改正されました。

### 行政相談員

#### 若井千代松さんに

◆ このたび、小谷の若井千代松さん(家号、山城屋、電話八三一七番)に行政管理局長官から4月1日付で委嘱されましたので、苦情や相談ごとがありましたら直接、自宅へ行って相談してください。

また、簡単な事は電話でもけっこうです。