

本報 まつやま

1984 8



高橋トモ子さん (天水島)

五十枚以内、高校の部は二十

十月九日（火）消印有効

お問い合わせください。

上越教育大の学生演奏会

児童・生徒生の音楽を鑑賞

なま

9月26日

生の演奏に触れる機会の少ない、へき地の子ども達にと、上越教育大学の学生による演奏会が九月二十六日町民体育館で開かれることになり、町内小中学校の子ども達も鑑賞することになった。

町教育委員会と町学校教育重点施策推進委員会では、生の音楽を鑑賞してもらい、明るく豊かな心情を育てたいと、上越教育大に演奏の依頼をしていたもので、このほど学生教育の一環として出張演奏が決まった。

演奏者は、学生六十人と教官六人の大編成で、吹奏楽・弦楽合奏・ピアノ独奏など一時間半の予定。
この演奏会は無料です。高校生、一般の方もこの機会にぜひ生の演奏をご鑑賞下さい。

▽日時・九月二十六日(水)
午後二時より三時半まで
▽場所・松之山町民体育館
▽演奏曲目
○ 声楽
ソプラノ独唱・野ばら外
バリトン独唱・荒城の月外
○ 器楽
ピアノ独奏・乙女の祈り外
○ 混成合唱・流浪の民外
○ 弦楽合奏・子守歌外
○ 吹奏楽・ラデッキー行進曲外

夏の冒険学校

都会の子供たちが 松之山の自然を肌で体験

「夏の冒険学校」が八月十一日から十三日までの三日間、大蔵寺高原で開かれる。松之山の子供たちも、最近自然体験が少なくなってきたことから、この冒険学校に参加してもらい、都会の子供たちと交流を深めることになった。この冒険学校は、東京の「冒険学校全国センター」が主催するもので、自然の少ない都会の子供たちを対象に、春休みと夏休みを利用してこの十年間全国各地で実施されている。自然こそ教師」ということで自然の厳しさ、雄大さ、優しさを肌で体験させ、団体活動、協調性、自主性などを学ばせ教育効果をあげている。

参加者は、東京地区の小学校一年生から中学校三年生までの八十人と、松之山の小学校六年生十人、中学生十人の合計百人。夏の冒険学校は、既設のキャンプ場ではなく、原生林の中でキャンプを行ない、テント設置の場所選びから炊事場、トイレ造りをすべて自分たちでやり、イモ掘りや魚つりで食糧を調達することになっている。昆虫とり、探鳥会、キャンプファイヤーなどの楽しい行事も予定されている。夏の冒険学校が三月二十九日から四日間、五メートルの豪雪の松之山で行なわれ、雪国の生活体験が大変に好評だったことから、夏の冒険学校が開校されるもので、春に続き二回目となる。

救急フェスティバル 9月9日安塚町で

九月九日は救急の日。この日から一週間は救急医療週間ですが、上越地域消防事務組合では「一人ひとりが万が一にそなえて」をテーマに、安塚町で救急フェスティバル・救急医療の広場を開催する。この祭典は、救急の日、救急医療週間行事の一環として、救急医療と救急業務に対する住民の正しい理解と認識を深めようというもので、九月九日午後一時から安塚町民会館と安塚町役場を会場に開かれます。多数参加してください。

歳時記

不快指数

暑さというのは、ほとんど気温の高さで決まりますが、実際に体で感じる暑さは、湿度や風の影響で必ずしも気温どおりではありません。これを体感温度といいます。
この体感温度の考え方をとり入れたのが不快指数で、気温と湿度によって生活上、不快をかんじる度合いを数値で示したものです。
どのくらいの指数で不快を感じるかというと、七十を超えるとやや不快を感じはじめ、七十五では半数が不快、八十を超すとほぼ全員が不快と感じるとされています。
ただし、最近ではエアコンの普及などの影響もあって、快・不快の感じ方もかなり変わってきています。
例えば、クーラーのきいている快適な部屋からいったん外に出ると、外にずっといるときに感じる不快感よりも、よりいっそう不快感を感じたりします。こんなことを繰り返していると体のコンディションを崩すこともあります。

1984/8

水田利用再編対策

実施率 103.4%で目標達成 84.4ヘクタールの転作

転作実施面積 (7月24日現在)

部 落 名	実施戸数	目標面積	転作面積	達成率
松之山	24	315 ^a	324.6 ^a	103.0%
兔之口	6	67	69.4	103.5
光間	8	94	96.2	102.3
新山	6	45	49.8	110.6
水梨	24	273	279.2	102.3
小谷	11	195	199.9	102.5
大荒戸	17	190	194.6	102.4
下川手	18	120	125.9	104.9
上湯山	31	325	332.9	102.4
湯本	19	223	227.7	102.1
天越	18	142	148.1	104.2
天水	39	510	523.3	102.6
藤島	30	840	867.0	103.2
中倉	12	250	259.4	103.7
東尾	15	210	215.2	102.5
上下川	14	76	80.6	106.0
下池	18	257	263.2	102.4
五子	5	55	59.6	108.3
坪野	11	83	88.8	106.9
赤倉	5	110	114.4	104.0
東山	5	135	137.0	101.4
小計	4	51	55.9	109.6
小計	340	4,580	4,712.7	103.5
藤原	4	45	47.0	104.4
曾根	19	250	266.6	106.6
新田	12	160	168.3	105.1
上之山	13	198	202.4	102.2
湯島	20	175	180.5	103.1
中立	11	670	709.9	105.9
田立	14	405	413.2	102.2
月池	6	220	225.7	102.5
坂中	5	128	131.1	102.4
豊田	20	423	441.2	104.3
北浦	18	380	389.8	102.5
西之	15	145	149.5	103.1
黒倉	23	395	403.5	102.1
小計	180	3,580	3,728.7	104.1
合計	520	8,160	8,441.4	103.4

今年から第三期の水田利用再編対策がスタートし、町では農家の自主的な計画により転作事業をすすめてきたが、さきごろその現地確認が行われた。

集計の結果、転作・通年施行・カント(定着分)の合計が八四・四ヘクタールとなり、目標面積八一・六ヘクタールに対して、達成率一〇三・四パーセントとなった。

米の売り渡しが限度数量に満たないこと、第三期対策では奨励金が減額となったことなどから、町では農地を有効に利用した複合農業の確立をすすめている。

気持のいい汗流す

都内の学生四〇〇人合宿

今年も七月二十五日から、学生の夏季合宿が始まり、恵まれた松之山の自然環境の中で、気持ちのいい汗を流している。

町観光協会では、豊かな大自然の中で、都会の学生から合宿をしてもらい、観光産業の発展と地域の活性化を図ろうと、十一年前から合宿の受け入れを行っている。

合宿をするのは、青山学院大、東京工大、造形大、都立城北高校、東京高校、岩倉高校など東京都内の学校がほとんど。

夏休みの一か月間に約四百人が訪れ、合宿日数は平均五日間で延人数は二千人にのぼる。

合宿種目は、バドミントン、バレーボール、卓球、テニス、水泳、少林寺拳法、ダンスなどバラエティーにとんでいる。

体育施設は、町民体育館、学校体育館、町のテニスコート、プールを使用、宿舎は中学校の寄宿舍と温泉旅館を利用し、学生の一日の負担は、三千九百円から四千三百円となっている。

昨年の決算によると、合宿の延人員は二千五十八人で、体育施設の使用料と寄宿舍の使用料で四十三万円、その外町の一一般会計に五十万円繰入れされている。

参加者は、東京地区の小学校

る

一 加してください

もありません

第9回町民体育大会

優勝布川チーム 準優勝松里チーム

天下の名湯

松之山温泉

パック詰で発売

町商工会では松之山温泉のパック詰めを発売し、このほど温泉街のみやげ品店と温泉旅館で発売を初めた。

「天下の名湯松之山温泉」を商標に二十リットル詰めとしてダンボール箱入り一個、三〇〇円。

このパック詰めの温泉は浴用となっており、地方発送もしてくれる。おみやげ用にもお使い下さいと、発売元の商工会ではPRしている。

松之山温泉は南北朝時代の正平年間(今から六百三〇年)からあったという歴史のある温泉。泉質は含ホウ酸塩化土類食塩泉で九五度。リウマチ、神経炎、創傷、痛風、皮膚病、婦人病などに効能があるといわれ、日本三大名湯といわれている。

「連体から創造への躍進」をスローガンに第九回町民体育大会が七月二十九日松之山中学校グラウンドで盛大に行われた。

開会のあいさつで村山町長さんが「ロサンゼルスオリンピックの開会式が今日二十九日午前八時半から行われている。時と同じく町民大会が行われ、記念の大会となったので頑張ってください。今日一日のスポーツでなくこの大会を通じて地域づくり、

村おこしにつながることを期待している」とのべた。

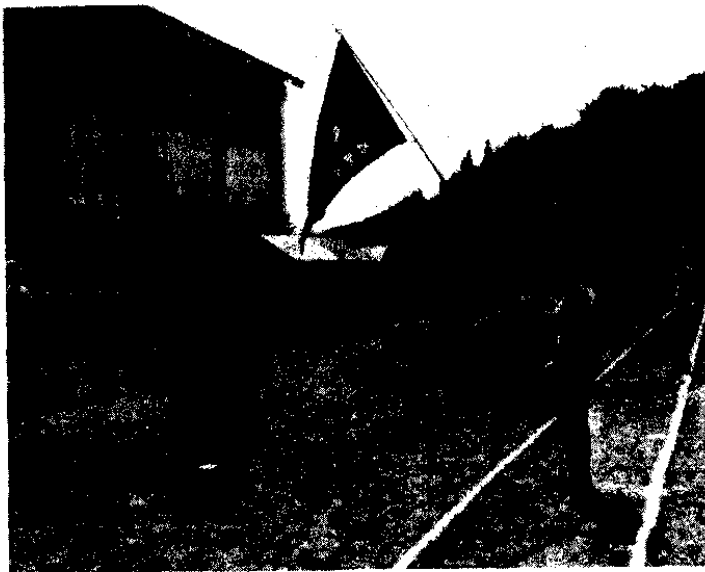
競技は今年最高温度(三十四度)の炎天下で十一種目に一千五百人の選手が参加、五地区の対抗戦で行われた。

砲丸投げ(三十〜四十歳)で高橋英司選手が十三・三四メートル、三キロロード(高校男子)で相沢義和選手が十分十五秒でそれぞれ大会新記録をだした。

開会式でこの一年間体育で活躍された中学生二人に奨励賞が高校生五人に優秀競技者賞が町体育協会から贈られた。

今年の大会は各チームともよく頑張り、最後のリレーまで優勝の行方がわからない激戦となり大会を盛りあげた。

総合成績は一位布川、二位松里、三位松之山、四位浦田、五位三省チームとなった。



各地区の旗を先頭に入場行進

緊張した競技のあい間に、婦人会(400人)による民謡踊り



田体育協会 表彰者



村山知子 さん
(松之山)

県高校大会(団体予選)の四百位で四位、八百位で優勝。県高校五十八年度ランキング四百位九位、八百位六位。



布施政子 さん
(黒倉)

県高校総体のやり投げで優勝。県高校秋季大会の砲丸投げで二位。県高校五十八年度ランキングで砲丸投げ六位やり投げ三位。



石塚佳子 さん
(田立)

県高校総体のやり投げで五位。県高校秋季大会のやり投げで二位。県高校五十八年度ランキングやり投げで六位。



柳 一成 くん
(湯本)

県高校総体のスラロームで三位、シャイアントスラロームで五位。全国高校スキー大会のスラロームで十九位。



柳 隆晃 くん
(湯本)

県高校総体のスラロームで六位入賞。県高校春季大会のスラロームで優勝。全国高校スキー、ジュニアオリンピックに出場。



相沢義和 くん
(下飯池)

県中学総合体育大会陸上千五百と三千位で優勝。全国中学陸上大会三千位で八位。ジュニアオリンピック三千位で三位。



小野塚修 くん
(上飯池)

三月十九日、群馬県片品高原で行われた、ジュニアオリンピック大会(クロスカントリー十キロ)で七位入賞。

競技成績

- 百メートル
- ▽小女一組・①高橋美代子(松里) ②保坂久美子(浦田) ③中島純子(三省)
 - ▽小女二組・①拂川さおり(松之山) ②高橋千津(松里) ③山口聡子(浦田)
 - ▽中女一組・①和久井愛子(三省) ②高橋雅美(松里) ③小堺モト子(浦田)
 - ▽中女二組・①出辺真由美(松之山) ②竹内由可里(浦田) ③佐藤由生(松里)
 - ▽高女一組・①村山知子(松之山) ②石塚佳子(浦田) ③長沢佳世(松里)
 - ▽高女二組・①小野塚美由紀(布川) ②久保田栄子(浦田) ③関谷裕子(松之山)
 - ▽小男一組・①佐藤亮(松里) ②本山修(浦田) ③小林敏之(布川)
 - ▽小男二組・①佐藤隆(松里) ②高橋匠之(三省) ③本山政男(浦田)
 - ▽中男一組・①高橋孝夫(松里) ②保坂邦治(浦田) ③高橋修治(松之山)
 - ▽中男二組・①佐藤一徳(松里) ②相沢誠(三省) ③津端純(松之山)
 - ▽高男一組・①中島毅(三省) ②小堺正彦(浦田) ③高橋人巴(松里)
 - ▽高男二組・①佐藤正(松里) ②津端斉(松之山) ③高橋浩一(布川)
 - ▽一回目・①布川②松里③松之山④浦田⑤三省
 - ▽二回目・①布川②三省③松之山④松里⑤浦田
 - ▽三キロ・ロード
 - ▽中学男子・①村山保(松之山) ②村山真男(松之山) ③滝沢克久(松里) ④小野塚敬之(布川) ⑤山岸直道(松之山) ⑥福原秀夫(布川)
 - ▽高校男子・①相沢義和(布川) ②相沢幸一(三省) ③佐藤正利(松里) ④佐藤巨(松里) ⑤保坂直樹(浦田) ⑥井川勝博(布川)
 - ▽青年・①村山幸夫(布川) ②中島健男(三省) ③丸山広文(布川) ④村山敬一(松之山) ⑤保坂論祐(松之山) ⑥滝沢正秀(松里)
 - ▽壮年・①鈴木富雄(布川) ②本山久(浦田) ③設楽長栄(松之山) ④高橋英次(布川) ⑤相沢成一(三省) ⑥久保田新二郎(浦田)
 - ▽中学女子・①小堺モトコ(浦田) ②本山五月(浦田) ③保坂嘉子(浦田)
 - ▽高校女子・①小野塚めぐみ(布川)
 - ▽宝箱はこび
 - ▽一回目・①三省②布川③松之山④浦田⑤松里
 - ▽二回目・①布川②三省③松里④松之山⑤浦田
 - ▽うずまきリレー
 - ①三省②松里③松之山④浦田⑤布川
 - ▽三十歳以内・①小野塚勝男(布川) ②志賀英一(松之山) ③福原正志(松里)
 - ▽三十〜四十歳・①高橋英司(松里) ②小野塚英男(松里) ③松沢佳長(松之山)
 - ▽四十一歳以上・①佐藤義徳(浦田) ②福原俊彦(三省) ③福原利義(三省)
 - ▽綱引き
 - ①布川②浦田③松之山、松里、三省
 - ▽玉はこびリレー
 - ①浦田②松之山③松里、布川
 - ▽走れ銀輪
 - ①松之山②浦田③三省④松里⑤布川
 - ▽リレー
 - ▽女子・①松里②浦田③松之山
 - ▽男子・①布川②松里③松之山

葛飾

松之山

子ども交歓会

自然の中で交流深める

東京葛飾と松之山の子供交歓会が八月三日から六日まで松之山町で行われ交流を深めた。

この交歓会に参加した児童は葛飾区の四年から六年生までの男女三十三名と町内の五年生四十四名。

町での行事はキャンプファイヤー、探鳥会、魚つり、温泉入浴、民宿、川遊び、わらそりり造りなどがあり、葛飾の子供達は松之山の自然の中で昆虫や植

物採集などをして楽しんだ。あ
る子供は星がとてもきれいに
見え、その数がたくさんあるの
にびっくりしていた。

期間中天候に恵まれ、三十度
を越す猛暑の中、野外行事でま
つ黒に日焼けして元気に夏休み
の思い出をつくった。

来年春には、町の五年生全員
が修学旅行で葛飾区を訪問する
ことになっている。



1組6人の13組に分かれて、テントの前で自己紹介や係、分担を決めた。

キャンプファイヤーでは歌をうたったり、おどったり、友情の火は夜空をこがした。



大蔵寺高原キャンプ場 子供たちで賑わう



7月23日松之山小学校の児童がキャンプ

大蔵寺高原キャンプ場では学校が夏休みに入り子供達で賑わっている。

このキャンプ場に七月末までに一千人が訪れており、八月の予約も一千人と今シーズンの利用客は二千人にのぼる。

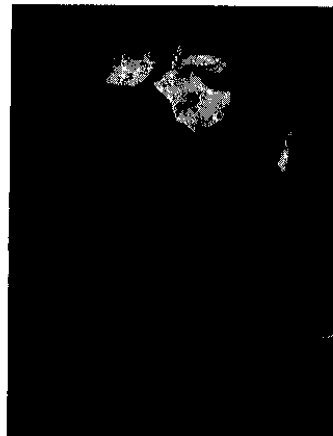
キャンプには町内や上越地方の学校や子供会などの行事で訪れるのがほとんどで、ブナの原生林にかこまれた豊かな自然の中で飯ごうでごはんをつくった

り、合唱などして夜遅くまでキャンプファイヤーを楽しんでいる。

町では今年子供達のためにキャンプ場に砂場とアスレチック三点を設置した。

テントの使用料は六人用一千元、十人用一千百円、バンガロー三千九百円でキャンプ、テニスコートの申し込みは管理棟(遠来館) ☎六二二九九四へ。

初めての 花ひらく



大雪にたえ、移植後初の
花が見事に咲く

堀切菖蒲園の分園

今年も三七〇株移植

昨年七月大蔵寺高原に東京堀切菖蒲園から花菖蒲三百株が移植され今年の開花を待っていたが、豪雪のため予想より一カ月も遅れて八月にはいつてようや

ていたが、あまりの成育の遅れを心配して七月二十七日来町した。

く咲き初め、見物客で賑わっている。葛飾区役所公園課では初めての分園という事で春から花の状態を電話で聞いて

葛飾の小高係長さんは、成育は遅れているが今年必らず花が咲くので心配ない、来年になれば株も大きくなり見事な花が咲くでしょう」と話していた。また同日持参の花菖蒲二十三種三百七十株を移植してくれた。町振興課では新しい観光の目玉にとこの菖蒲園に木道、敷石、敷砂利などを入れ遊歩道をつくった。

お化けきゅうり

胴体から豆の葉

このほど松之山小の児童が胴体から葉っぱが出て珍らしいキュウリを学校に持って来て話題になっている。

このキュウリは上川手の佐藤和美さんが自家用に植えた七本の中の一本になったもの。

松之山小の平原校長先生は、胴体からキュウリの葉が出たというのはあるが、このキュウリは

よく見ると豆の葉であることがわかりびっくりした。キュウリのなり初めに近くにあった豆がキュウリの表面にゆ着したのではないかと思われるが、いずれにしてもたいへん珍しい」と語っていた。

佐藤さんの話によると豆類は近くには植えてないといい、不思議な話である。

サラ金で失敗しないために

借りた金は返すもの ➡ 無計画な借金は命取り

昨年十一月に、貸金業規制二法（いわゆるサラ金規制二法）が施行されてから九カ月。貸金業者に対する高金利の規制や業務規制などが効果を徐々に表わし業界の体質には向上の動きがみえます。

しかし、一方では、返済できないまま金利がかさんで生活に破たんをきたし、家出や自殺と

いう事態に追い込まれる人もいます。

こうした悲劇の中には、サラ金についての知識や利用の心得があれば防ぎ得たケースが少なくありません。

急にお金が必要になったときそして、どうしてもサラ金から借りざるを得ない場合は、次の点に注意してください。

借りた金は、早く、一度に

全額返済が理想

どうしてもお金を借りなければならなくなったときは、まず金利の低い銀行などの金融機関を利用する方法を考え、サラ金からは必要最低限を借りるようにしましょう。

毎月の返済額は、一般に平均月収の二割を超えると返済が困難になるといわれますが、無理のない生活を送るためには、こ

れより低目にとどめたいもの。収入と返済額のバランスをよく考えましょう。

返済が遅れると利息がかさんで身動きがとれなくなりやすから、借入期間はできるだけ短くし、必ずその期限内に返済しましょう。とにかく借りたお金はできるだけ早く、それも一度に全額返済するのが理想です。

契約内容、貸付条件は

しつかり確かめて

借りた後にトラブルを起さないためには、前もって契約書をよく読み、借入金額、期間、利率、違約金、返済方法などを十分確かめた上で署名、押印す

ることで、契約した後は、契約書はもちろん、利息計算書、領収書などを、後日のトラブル防止のため必ず保管しておくま

借りるときは

「貸金業協会」加盟業者から

「貸金業協会」という、サラ金業者の団体があります。

この協会は、会員であるサラ金業者を通して業界全体の浄化と質の向上を目指す都道府県知事の認可を受けた公益法人です。過剰貸付を防止し、適正な営業を行うよう業者を指導するほか、

利用者からの苦情相談に応じたり、トラブルの解決にあたるなどの活動をしています。

協会に所属している場合、業者は事務所の看板にその旨を明記することになっています。業者を選ぶ際の、一つの目安にするといでしょう。

安易に保証人にならない

借金の保証人になるのは、借りた人が返済できなくなったときに代わって全額支払うことを意味します。借りた人がどのような条件で借りたかをよく確かめ、万が一の場合、代わって返済できるかどうかを考えた上で保証人になるようにしましょう。知り合いからの電話などで保証人になることを了解した場合にも、保証人として扱われることがあるので注意が必要です。

安易に保証人になったために財産をすべて失ったり、家出や自殺に追い込まれたケースもあります。保証人になるときは、十分に注意

してください。なお、保証人でない配偶者や親族には、法律上、返済の義務はありません。

サラ金に関してトラブルが生じたときには、できるだけ早く、貸金業協会や都道府県などの正規の苦情相談室に直接相談するようにしましょう。



食中毒にご用心

食品衛生週間

8月6日～12日

食中毒の大部分は細菌で起こる

最近の食中毒統計によれば、全国で年間に約1,000件の食中毒事故が発生しています。原因となった物質が判明した事故では、腸炎ビブリオ、ブドウ球菌、サルモネラなどの食中毒菌が8割から9割を占めています。

夏場に多い食中毒

夏場の高温多湿といった気候は、これら細菌の増殖に適しています。このため、7月、8月、9月の3か月間に発生する食中毒は年間発生件数の約6割を占めており、この時期は食品の衛生的な取扱いに特に注意する必要があります。

食中毒予防の3原則

一般にカビの生えた食品や腐ったものを食べなければ食中毒にはならないと思われていますが、食中毒細菌は増殖しても色やにおいに変化はなく、知らずに食べて発病する場合があります。

したがって、食中毒を予防するためには次のようなことが重要です。

- ①細菌を食品に付着させないこと。
- ②早目に食べること。
- ③殺菌のため、十分に加熱し、保存する場合は必ず10度以下で冷蔵しておくこと。

これをまとめて食中毒予防の3原則①清潔、②じん速、③加熱または冷却といっています。

食中毒予防のポイント

腸炎ビブリオは、夏場に日本近海でとれる魚介類には必ず付着しているため、水でよく洗い、調理したらすぐに食べること。

ブドウ球菌は、身体の表面や鼻の中に付着しているため手をよく洗うこと。

サルモネラは、生肉などに付着しているためよく加熱すること。これらが、食中毒予防のポイントです。

さらに、ネズミ、ゴキブリなどを駆除して台所を清潔にし、まな板、ふきん、包丁などの調理器具も常にきれいなものを使用することが大事です。

締めてね!!

シートベルト



忘れずに、笑顔とベルト

八月一日から一か月間、総理府・警察庁・運輸省などの主催により「シートベルト着用推進運動」が行われています。夏は暑さから来る心身の疲労

に加えて、マイカー利用による帰省の機会も多くなり、例年交通事故が多発します。警察庁の調べによると、交通事故死の九八パーセントがシート

ベルトをしていない、シートベルトを締めていれば、助かったと思われる例が多く見られたということです。

三味線教室
素人の入門者歓迎
 ▽毎月二回・月謝四、〇〇〇円
 (教室日は各人に連絡します)
 (冬の一月、二月は休みます)
 ▽講師 島田淡駒先生
 (川崎市在住)

シートベルト着用による致死率は、着用しない場合の九分の一と言われており、着用していれば死亡者の九〇パーセントが助かることになりました。「シートベルトなんて面倒くさい」「ぎゅうくつだ」「安全運転をしているから大丈夫だ」などと敬遠しないでください。交通事故の際にあなたの何よりも有効な「命綱」となってくれるシートベルトの着用は、いまや運転操作のひとつなのだということを、ぜひ肝に銘じてください。

▽三味線師範、各レコード会(社囑託、日本民謡連盟理事) いてねいに教えます。
 ▽三味線のない方には保証品を あっせんします(中古も有り)
 ▽申し込み先
 山岸 貞雄(松之山)
 六六二〇三三
 久保田茂作(蒲田)
 六六三三二一七

十分確かめた上で署名 押印す

しよう。

成人式

8月14日

成人の日というと二月十五日と定められていて、都会などではこの日成人式を行ないはなやかに報導されているが、豪雪地である松之山では若者が帰省するお盆を利用して実施している。お盆の成人式は出席率もよく町の夏季行事の一つとして定着しつつある。

今年の該当者は昭和三十九年四月二日から四十年四月一日生れまでの八十九人。

▽日時・八月十四日(火)
午前九時より

▽場所・自然休養村センター

屋外広告物の講習会

9月3日 新潟市で

屋外広告業を営む者は、県条例の規定により、屋外広告物講習会修了者等の設置が必要で、このため、県では屋外広告物に関し必要な知識を修得してもらうために講習会を開催します。

申込手続は、八月二十七日までに、新潟市学校町通一番町、新潟県土木部都市計画課へ。

▽期日・九月三日(月)

午前十時から午後五時まで

▽場所・新潟市学校町通二番町

平安閣

親子ソフトボール大会

9月8日

ソフトボールを通じて、親子のふれあいと青少年の交流を深め、青少年の健全育成を図ることを目的として、町青少年育成町民会議・町公民館の主催により、第二回親子ソフトボール大会が開かれる。

チームの構成は、親が五人以内、中学生三人以内、残りは小学生の一チーム十五人以内。試合は五イニングでトーナメント戦、参加の申し込みと詳細は町公民館へ。

▽期日・九月八日(土) 午後

▽会場・町民グラウンド

ゲートボール大会

8月22日

近年老人クラブなどで、ゲートボールが盛んになって来たことから、町教育委員会・町公民館では、第一回ゲートボール大会を八月二十二日町民グラウンドで行なうことを決めた。

この大会は、ゲートボール人口の拡大と、町内愛好者の親ほくと仲間づくりを目的に、町内老人クラブを対象に、トーナメント戦で行われる。

▽期日・八月二十二日(水)

(雨天の場合八月二十四日)

▽時間・八時半から十二時まで

▽会場・町民グラウンド

電話機は

認定マーク



のある商品を

電話機等は、電話局の他、デパート等でも多彩な商品が販売されていますが、一般の市販商品については電話回線に接続し使用した場合、設備や通話等に支障がないかを審査し、認定された商品には認定マークを表示することになっております。

電話公社以外の電話機等を、ご利用になる場合はこの認定マークのある商品をお選びください。

最近、当町内で販売された、無線電話機については、通話料

金に関し、トラブルを生ずる恐れがあり、現在まだ認定されておられませんので、ご注意ください。

また、市販品を電話機等に接続するときは、書類により事前にお届けが必要で、工事についても工事担当者(有資格者)により実施することになっており、未認定の電話機や無届けの電話機をご使用のときは、取りはずしていただくこととなります。

(松之山電報電話局)

人権相談所を開設

9月3日 自然休養村センター

町、法務局、人権擁護委員協議会の主催により、無料人権相談所が開設されます。

人権侵害・土地・建物・相続・損害賠償・その他法律問題で困っている方は、遠慮なく相談してください。

相談は無料で、むずかしい手続もいりません。相談内容の秘密は絶対守られます。

▽とき・九月三日(月)

午前十時から午後三時まで

▽ところ・自然休養村センター

8月は 道路をまもる月間

八月は「道路をまもる月間」です。時代の流れとともに、道路の果たす役割も変化してきました。今では、コンピュータ・マシン、情報活動の場として、あらゆること、都市では防災空間としても、大切な役割を担うようになりました。しかし、いつの時代にあっても、わたしたちの社会生活を支える基盤であることに変わりはありません。

道路は、わたしたちの暮らしを支える重要な基盤です。

国民健康保険税

正式な税率が決定

今年度の正式な国保税が決定しました。これを国保税の「本算定」といいます。国保税は、前年分の所得や固定資産税などを「賦課基準」として算定します。このため前年度の所得が決定するまでの四月から六月までは、暫定保険税として、前年度の保険税の十二分の一の額を月額としていました。

保険税は七月から 精算額で

「本算定賦課」による保険税は、前年の所得をもとに税率を定めます。四月から六月までの三か月間の暫定保険税を差引いて、七月以降の保険税が決定されます。

七月から新しい保険税の納付書が皆さんのお手元に届けられました。今年度の税率を決める税率は、表のとおりです。これらの四つの合計額が、今年度の保険税です。

59年度国民健康保険税率

区分	税	率
所得割	所得金額10,000円について	438円
資産税	固定資産税（土地・家屋）額10,000円について	4,095円
均等割	加入者1人について	11,740円
平等割	1世帯について	14,900円

保険税の算定方法

次に掲げた例は、国保に三人加入されている世帯で、五十八年の三人の所得合計額が百三十一万円、五十九年度の固定資産税額が四万七千円という世帯のもので、それぞれ決められた税率をかけ、均等割と平等割を合算して出てきた年間保険税は十二万七千六百円です。四から六月の三か月で三万六千円を納めていまして、残りの九万四千六百円を九か月で割ったものが精算後の月額保険税になります。（七月は端数整理）

なお、保険税についてくわしいことは、住民課、福祉係へお問合せください。

所得割		均等割	
所得金額	税率	所得割額	1人x
円	4.38	円	11740
1315937	100	57638	35220
資産割		平等割	
固定資産税額	税率	資産割額	世帯当り
円	40.95	円	14900
47150	100	19307	14900
算出年税額		条例による減額分	
円		均等割分	平等割分
127065		円	円
確定年税額		期別の納付額	
既納額	差引納付額	7月分納付額	次期以降毎期の納付額
円	円	円	円
127060	30600	96460	10860
			10700

賦課最高限度額は 35万円に

保険税は、世帯主が国保に加入していても、世帯主に一括賦課され、賦課額の算定は世帯主の所得や資産、および加入者の所得、資産についても対象となります。しかし、世帯主が加入者でない場合（擬制世帯）は、世帯主の分は賦課されません。

また一世帯当たりの年間保険税の最高限度額は、六月の議会にて二十八万円から三十五万円に引き上げられました。

保険税の割り引き制度

保険税の割り引き

前年中の所得が26万円以下の世帯（6割引き）
※加入者1人につき
6,696円
※世帯当たり
8,580円

前年中の所得が世帯主26万円と加入者1人につき19万円ずつ引いていくと所得がなくなる世帯（4割引き）
※加入者1人につき
4,464円
※世帯当たり
5,720円

所得の低い世帯には、保険税が割り引きされます。割り引きの額、条件などは表のとおりです。なお、この割り引きは、所得の申告がないと該当になりません。国保係でも所得の照会を行ないますので、その際は必ず申告して下さい。

お酒や品物に

かかる税金

税金には、所得税や法人税などの直接税のほかに、お酒にかかる酒税や品物にかかる物品税などの間接税があります。

酒税は、清酒、しょうちゅう、ビール、ウイスキーなどの酒類にかかる税金です。

酒税法という酒類とは、アルコール分一度以上の飲料をいいますが、これには、粉末酒のように溶解してアルコール分一度以上の飲料となるものも含まれます。

物品税は、宝石類をはじめ、ゴルフ用品、自動車、ピアノ、ルームクーラーなど比較的せいたくな装飾品、娯楽用品、便益性の高い物品などにかかる税金です。

これらの税金は、お酒や品物の価格に含まれていきますので、最終的には、消費者が負担することになります。

主なお酒に含まれている税金

お酒の種類	小売価格	酒税額
清酒 特級 (1.8ℓ)	2,730円	1,096円
清酒 1級 (1.8ℓ)	1,870円	503円
清酒 2級 (1.8ℓ)	1,380円	194円
ビール (633ml)	310円	151円
ウイスキー 特級 (760ml)	3,170円	1,595円
ウイスキー 1級 (720ml)	1,840円	793円
ウイスキー 2級 (720ml)	900円	265円

(昭和59年5月末現在)

(注) 小売価格は、代表的な商品の一般的な価格です。



大見勝平さんの

叙勲祝賀会開かれる

春の叙勲で地方自治功労者として、下鯉池の大見勝平さん(七十二歳)が、勲五等瑞宝章を受賞されました。

この叙勲祝賀会が七月二十二日、松之出温泉凌雲閣ホテルで約七十人が出席して盛大に行われました。

大見さんは、昭和二十二年から十八年間収入役を、四十年から十二年間助役を務められ、三十年間町のために貢献されました。

温厚誠実な性格と卓抜なる識見と指導力は、高く評価されており町民の信望を得ています。

明るい選挙啓発用

マンガ募集

明るい選挙啓発用のマンガを財団法人の明るい選挙推進協会と自治省の主催で募集している。

テーマは、最近の選挙において感じたこと、有権者としての心構え、立候補者への希望や批判、あるいは理想的な選挙、政治の構想図などを内容としたもので、一党一派に片寄らないものとなっている。

規格は、白ケント紙B五判の大きさ以内で、縦・横は自由。画面のレイアウトは、一コマから四コマまで(例えば一コマ、二コマ、三コマ、四コマでも結構)作品は黒一色とし、ペン・サインペン・筆の使用は随意です。

▽縮切

九月三十日(当日消印有効)

▽応募先

102 東京都千代田区平河町二丁目

三 麴町会館内

財団法人・明るい選挙推進協会

マンガ作品募集係

▽賞

優秀—五点・賞状と賞金十万円

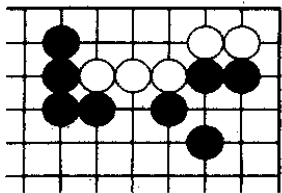
入選—十点・賞状と賞金五万円

佳作—百点・賞状と記念品等

囲碁教室

有段を目指し

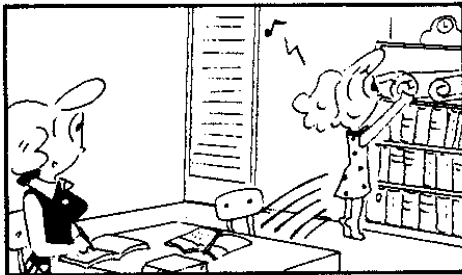
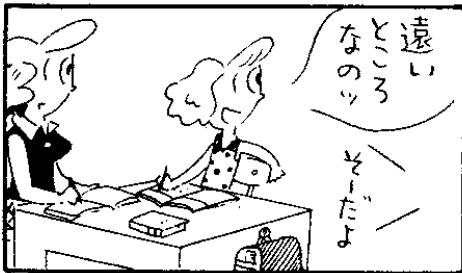
(出題 武宮正樹9段)
解答は12ページ



白先活 5手まで
● ヒント…広げず二眼作る要領。
5分で1級 2分で有段者

君かやさわ

西村 宗



NHK学園

社会通信講座

受講者を募集

NHK学園では、昭和五十九年度秋の「社会通信講座」の受講者を募集しています。

この通信講座の利点は、レポートの添削が中心で、だれでも自宅にいながら自分の都合のよい時間に、自分のペースで学べるといふところにあります。

講座は書道・硬筆・母と子の硬筆・簿記・俳句・短歌・古典・文章・絵画・囲碁・英語・数学・国語・ファミリー写真・楽しい書き方の十五講座四十コースで、自分の力量に適したコースを選ぶことができます。

どの講座も定められた期間内

に学習が終了できるシステムになっており、受講者の学習の進み方に応じて調整できるように工夫されています。

▽受講資格 どなたでも

▽受付期間

八月一日から九月三十日まで

▽詳しい案内書をご希望の方は、お近くのNHKまたは、左記へ講座名と氏名・住所・電話番号をハガキに書いてご請求ください(案内書は無料です)

東京都国立市 富士見台二一三六

〒186 NHK学園CT係
☎三三三―三三二五

にせ税務署員に

ご注意

最近「新設法人の税務指導に来た」「税務署から来た」などと、いかにも税務署員らしい態度で税務関係の出版物を売り付けたり、入会金や研修会費あるいは購読料を要求する悪質な出版社のセールスマンが横行しています。

このような被害を受けないように、くれぐれもご注意ください。税務署では、出版物の訪問販売は行っていません。また、税務署員は必ず身分証明書を持っています。おかしいな?と思ったら税務署へ問い合わせください。

入札結果

7月

- ▽産第九号・湯之島地区農道整備第五次工事 二〇六m
- 飯塚建設 四一〇万円
- ▽産第十号・天水越用地確定測量
- ナルサワコンサルタント 一八〇万円
- ▽産第十一号・県単農業生産基盤整備・曾根地区確定測量 十日町測量 二二万円
- ▽産第十三号・上殿池集落開発センター建設工事 一二四㎡ カンエツ興業 一、三二〇万円
- ▽産第十四号・団体営地すべり関連、狐塚地区ホ場整備 高橋組 二、九〇〇万円

7月にあった行事

- 5日 民生委員会
- 6日 社会福祉協議会理事会・評議員会、年金委員会
- 8日 消防地域別演習
- 9日 スキー場運営委員会
- 町老連会長会議
- 10日 遺族会代議員会
- 12日 スキー場宣伝協議会
- 14日 母子福祉会
- 16日 議会総民・教育委員会合同会議
- 20日 献血(松里地区)
- 24日 防除班長会議
- 25日 食生活改善推進員研修会
- 26日 事業所健康診断
- 27日 身障者会議
- 農業委員会
- 29日 町民体育大会
- 30日 農家基本台帳説明会

戸籍の窓口

7月

出生	六人
死亡	五人
転入	三人
転出	十六人
八月一日の人口	
人口	四、五九一人
男	二、二三五人
女	二、三五六人
世帯数	一、三〇九

夏は水を使う機会が多い 水道の節水を

八月一日は「水の日」この日から一週間は「水の週間」でした。現代では、年間を通じて水に恵まれていることが生活の必須の条件です。

古来、人びとは湧き水や川のある所に住んでいたもので、ちょっとしたひでりでは、飲み水に困るといふことはありませんでした。

しかし、現代社会では、生活

水準の向上とともに、都市部では、多量の水が必要となつていきます。

水は、わたしたちの毎日の暮らしや農業、工業などの産業活動を支えていく上で重要な役割を果たしています。

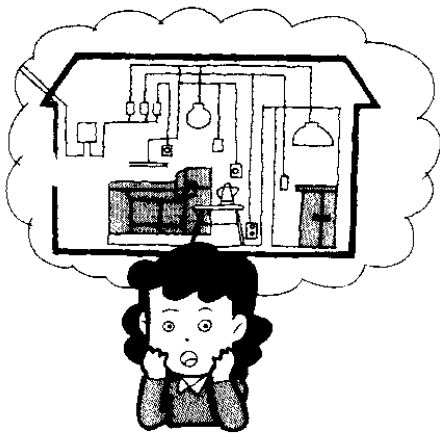
水を使う機会が多くなる夏、あらためて水の大切さを考え、節度ある水利用を心がけてください。

良い設備 正しく使って明るい暮らし

主催 通産省 電気使用安全月間 8月1日▶31日

例年、感電によって負傷したり亡くられる方は、全国で相当の人数になっています。このいたましい感電死傷事故をなくすよう、毎年8月に通産省の主唱のもとに電気使用安全運動が全国一斉に行われます。

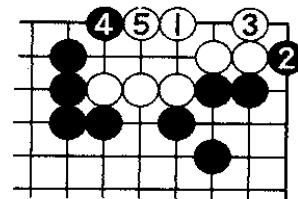
電気災害を防止するには、不良の電気設備をなくし、みんなで電気の取扱いに注意することが必要です。



No. 1

(財)東北電気保安協会

囲碁の解答



<詰碁解答> 白1のコスミが別々に眼を作る急所で、以下5まできれいに活。

商品の使い方と安全性



暮らしの知恵

No. 1

SGマーク制度とは

SGマーク制度は、消費者の皆様が日常使用する製品の安全性を確保し、安心して使っていただける製品を、市場に提供する制度です。

そのためにSGマークは、製品ごとに認定基準を定め、適合した製品のみSGマークが表示されています。

認定基準は、最終的には通商産業大臣の承認を得て実施されます。

SGマーク製品は、厳しい条件のもとで安全性を追求されていますが、このようなSGマーク製品でも全く事故がないとは限りません。

そのためSGマーク制度は、方が一の製品の欠陥による事故に対して、消費者保護の立場から賠償制度があります。

事故が起こるとき

事故が起こる原因は、製品そのものが悪くて起こるとき、使用方のまちがいで起こるとき、

とき、または、これら二つの要因が重なりあつて起こるときがあります。

製品そのものが悪くて事故が起こるときは、品質管理や製品設計などの改善をすることにより技術的に、その原因を除いていけますが、使用方のまちがひによる事故は、使用する人が注意して正しい使い方をしていただくことが必要です。

技術の進歩は、製品の向上につながっていますが、機能面の利便性は、構造面を複雑にする要素ともなります。

複雑な構造をもつたものは、安全性のチェック項目も増加すると同時に使用者の操作も増加します。こんなとき、使い方をよく知っておかないと事故につながります。

いずれにしても、取扱説明書をよく読んで、使用目的にあつた正しい使い方をして、事故を防ぎましょう。