

広報

まつのやま



町のキヤル

今月の表紙 小野塚さよりさん (黒木)

1985 5月号

発行所 新潟県松之山町 ☎02593(63)31
No. 111 昭和60年5月5日

明日の松之山町を考える——提言
ビューティフルまつのやま——標語
松之山町の未来像——絵画

『明日の松之山』づくり

論文や標語・絵画を募集

過疎でなやむ松之山町では、明かるく住みよい町を作ろうと、町内外から論文や絵画を募集して、これらの作品を参考に町の総合計画をたてることになった。

募集するのは「明日の松之山を考える」の提言。「ビューティフルまつのやま」の標語。「松之山の未来像」の絵画の三部門で未発表の作品。応募資格は町内の小・中・



自然豊かな松之山町（4月17日写す）

募集要領

- ①「明日の松之山町を考える」の提言。
 - 中学生の部
四百字詰の原稿用紙で縦書四枚程度。
 - 高校生の部（他町村で学ぶ者も含む）
四百字詰の原稿用紙で縦書五枚程度。
 - 一般の部
四百字詰の原稿用紙で縦書五枚程度。
 - ②「ビューティフルまつのやま」の標語。
中学生・高校生・一般とも原稿用紙で四十字以内。
 - ③「松之山町の未来像」の絵画
四年生以上の小学生。
四ツ切（三八・四×五四・四寸）
- ▼募集期間
五月二十一日から六月三十日まで。
- ▼送り先
〒九四二—一四・新潟県東頸城郡松之山町大字松之山 一〇二—二、松之山町役場総務課財務係。
- ▼作品の審査
町長が委嘱した委員で構成する「郷土提言審査委員会」が審査。
- ▼入賞発表
八月上旬に入賞発表、児童生徒は学校、一般は本人あて通知。広報「まつのやま」紙上に発表する。
- ▼絵画等の作品は、秋の農業祭に展示。
- ▼賞の授与
提言・標語・絵画の各部門とも、最優秀賞一編、優秀賞三編に町長賞を授与。町長賞は、賞状と副賞（トロフィーまたは楯）を秋の農業祭で贈る。
- ▼くわしくは、町役場総務課 財政係へ。

『新ふる里松之山クラブ』

東京のデパートで会員を募集

特定分収林促進事業の「ふる里松之山クラブ」には、百人の会員がおり都会の人達から喜ばれているが、こんどは「新ふる里松之山クラブ」をつくり、東京のデパートで加入を呼びかけるなど会員の募集を始めた。

東京池袋の西武デパートで四月二十六日から五月一日まで「日本の一〇一村展」が開かれたが、松之山町もこの催しに参加して、新ふる里クラブの加入の呼びかけと町のPRをした。

新ふる里クラブは、分収林はないが、ふる里農園で野菜の栽培を楽しんでもらうもの。会費は一年二万円ですが、加入期間は五年とし、初年度に五年分(十万円)を一括納入してもらおう。募集人員は二百人。

付。ゼンマイ・ワラビ・フキノなどの山菜や野鳥こけし・木工芸品等、年四回プレゼントされる特典がある。また、松之山へおいでいただいたときは温泉にと、年一回の温泉無料招待もある。ふる里農園は、一人三十平方メートルの畑を貸付して、各自でサツマイモ、ジャガイモ、大根など野菜類を栽培、収穫してもらおう。耕耘・肥料や苗・種子は町で準備し、管理のできない人は委託もできる。

(3)まつのやま

ふる里農園を貸します
会費は1年 2万円
200人募集

心にしみる緑の深呼吸。大自然のロマン、野鳥の宝庫。湯けむり漂うふる里松之山。



都会の人たちに加入を呼びかけるパンフ

生ゴミ処理器の購入に

三〇パーセントの補助金

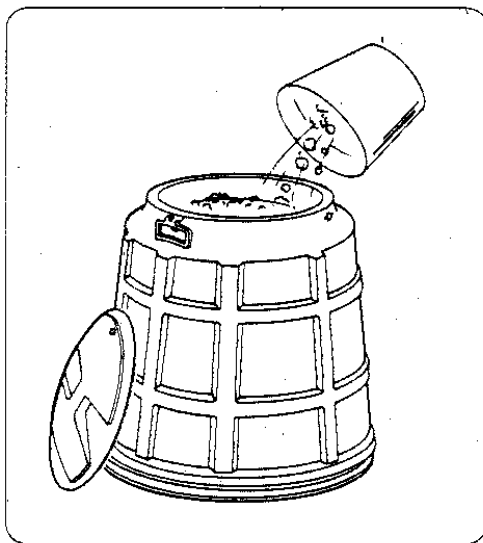
家庭で発生する生ゴミを、有効利用してもらおうと、町では「生ゴミ処理器」の購入者に三十パーセントの補助金を出すことになりました。

補助対象器種は、容量一五〇リットルの一五〇型と二四〇型の二四〇型の二種類。定価は一五〇型が五千八百円、二四〇型が八千円。申し込みは、農協で取りまとめます。くわしくは役場の保健衛生係が農協へ。一台所で発生する生ゴミや雑

草を入れてください。入れた生ゴミは、発酵分解してだんだん底の方に沈んでゆき、良質の堆肥ができます。できた堆肥は、園芸用にあるいは菜園に施してください。すばらしい効果があります。

今回の申し込み者には、生ゴミに付着したバクテリアと地中からの微生物を活発に増殖させ、防臭・防ハエ・防うじに効果がある「堆肥化促進剤」がつきます。

通気溝を備えた堆肥造り器



今シーズンのスキー客

一万九、一〇〇人で幕

オープンして二年目の松之山温泉スキー場では、四月十四日で今シーズンの営業を終えた。

今シーズンの営業は、十二月十六日から四月十日までの百十五日。訪れたスキー客は一万九千百人で昨年を若干上回り、営業日数は昨年より二十四日短かくなっているが、スキー客は百人増えている。

一日当りのスキー客は百六十六人となり、昨年(百三十七人)と比べると二一・二割増えている。

の伸び。リフトの一日当りの売り上げも一六・七割増えている。

しかし、シーズン中のリフト総売上げは、昨年の九六・六割にとどまっている。

方面別のスキー客は、地元が五千六百人(二九・三割)、県内が七千四百人(三八・八割)、県外が六千百人(三一・九割)。昨シーズンに対し、地元が千二百人の減、県内が三百人、県外が千人の増となっている。

松之山温泉まつり

5月18日(土)～19日(日)

大倉修吾さんの司会でカラオケ大会など

松之山温泉まつりが、五月十八日、十九日の二日間行われます。大花火大会や大倉修吾さんを迎えてのカラオケ大会など楽しい行事がたくさんあります。

つこみこし、山菜即売。

▽午後七時から

大倉修吾さんの司会によるカラオケ大会。

▽午後八時半から

大花火大会。

五月十九日

▽午前十一時から

大蔵寺高原でジンギスカンまつり・カラオケ・雪上ゲーム。

主催の町観光協会と温泉組合では、みんなでおでかけくださいとPRしている。

五月十八日

▽午後二時から

雅児行列・鼓笛隊パレード・ブラスバンド・上杉房能公供養。

▽午後四時から

野鳥こけし製造実演・ちび

ジンギスカン食べ放題は、中学生以上千三百円、小学生千円、受付は十二時まで。大蔵寺高原行きのバスは温泉広場発十時半。

農業改良普及所

「農業相談室」が開設される

今まで農業技術・経営指導の面で親しまれてきた農業改良普及所松代支所が、このほど安塚町(大字安塚)にある「東頸城農業改良普及所」へ統廃合されました。

同普及所では東頸東部の農家指導のため「農業相談室」を設けることになりました。稲作、野菜、畜産など、お気軽に相談にお出かけください。

い、と普及所は呼びかけています。

▼相談室開設所 旧松代支所

▼相談室開設日 毎週月曜日

(ただし、月曜が休日の場合は翌日の火曜日)

▼開設時間 午後一時から四時まで。

▼電話番号 〇二五五九(七)二二二〇

自分の体は自分で守ろう 総合検診

6月24日～28日

5月から水道の検針を再開

冬期間水道の検針を休んでいましたが、5月10日から15日の間に検針にまわります。メーターの周辺を整理しておいてください。

五月十四日

「教育行政」の講演会

郡町村教育委員会連絡協議会では、五月十四日上越教育大の若井先生を講師に、教育行政について研修会を行う予定ですが、せっかくの機会です。

すので一般の方々の参加も呼びかけています。

なお若井先生は松之山町小谷出身ですので、多数の参加をお願いします。

▽日時・場所
五月十四日
午後二時三十分より
自然休養村センター

▽講師
上越教育大学助教授
若井弥一先生

▽演題
教育行政について

生活習慣の育成に手引書を刊行

町教育委員会では、このほど基本的な生活習慣育成のための手引書「よい生活習慣を育てよう」という本を刊行し、この本を参考資料として今後子供達の生活指導を行うことになった。

この本は、A5判の百八十ページで浦田中学校長の高岡先生など町内の生徒指導の先生方によって執筆されたものである。

内容については「広報まつのやま」で来月号から少しずつ掲載する予定です。ご期待ください。

町内の六年生
葛飾区で交歓会

町内の六年生(四十四人)は、五月九日から一泊二日の修学旅行で葛飾区立清和小学校を訪れ交歓会を行う。

小さな火「まさか」がおこす山の火事

林野庁、消防庁、新潟県などの主催により、五月一日から十日まで山火事予防運動が行われている。

今年の統一標語は「小さな火「まさか」がおこす山の火事」です。次の事項にご注意

- ▽たき火の場所を離れる時は、完全に消化する。
- ▽たばこの吸いからは必ず消す。
- ▽車からたばこの吸いながらを投げ捨てない。

- ▽強風や異常乾燥の時は、たき火をしない。
- ▽枯れ草等のある危険な場所ではたき火をしない。
- ▽火入れの許可は必ず受ける。



税務職員

「国税専門官」募集

- ▽受験資格
昭和三十三年四月二日から昭和三十九年四月一日生まれの者。
- ▽受付期間
五月十七日(金)から二十四日(金)まで。
- ▽試験日
○第一次試験
七月十三日(日)と十四日(月)
- 第二次試験
九月十七日(火)か十九日(木)のうち指定日。
- ▽試験地
○第一次試験
東京都・高崎市・長野市
- 第二次試験
新潟市ほか。
- 第二次試験
東京都・高崎市ほか。
- ▽申込先
第一次試験を管轄する国税局
- ▽合格発表
○第一次試験
八月二十六日(日)
- 最終発表
十一月一日(金)
- ▽問い合わせ先
詳細は、国税局(☎〇三―二一六―四三四―)か高田税務署(☎〇二五五―二三―一四一七―)へ。

補聴器の具合が悪い方は いませんか

毎月第三金曜日に、新潟補聴器センターから、聴覚の巡回相談にきています。

聞えの悪い人、補聴器の具合が悪い人はご利用ください。

相談を希望する人は、前もって役場の福祉係へ申し込んでください。

雪害の住宅復旧費

所得税の雑損控除を受けられます

豪雪で住宅に損害を受け、災害復旧をした人は、所得税の雑損控除が受けられます。

昭和六十年分の確定申告は、昭和六十一年二月十六日から受付が始まりますので、領収証等の書類を紛失しないよう大切に保管しておいてください。

▼雑損控除

雪害により住宅の一部が損壊するなど、住宅に損害をうけた場合、住宅の原状回復のために支払った復旧費のうち、

一定の計算方法により算出した金額を、その年の所得から控除されます。

▼控除の手続き

雑損控除の適用を受けるには、確定申告をする必要があります。その際、住宅の原状回復のために支払われた費用の領収証(例えば大工・建設会社・屋根屋等が発行したもの)や復旧工事の見積書・設計図等を確定申告書に添付または提示する必要があります。

町文化協会 会員を募集中

町文化協会では、今年度の会員を募集しています。加入希望者は六月末日までに事務局へ会費を添えて申し込んでください。

六一二二六五(内町文化協会へ) 募集グループ

*美術部門

書道・日本画・洋画・写真

工芸

*文芸部門

俳句・短歌・文芸

*芸能部門

民謡・歌舞伎・神楽・詩吟
三味線・太鼓・尺八・民謡
コーラス・能楽・洋楽

*趣味部門

囲碁・華道・盆栽・特産工芸・特産食品

町文化協会では、今年度の会員を募集しています。加入希望者は六月末日までに事務局へ会費を添えて申し込んでください。

探鳥会



5月25日(土)

▼野鳥集會

松之山温泉・福住館

午後七時半から九時まで

5月26日(日)

▼探鳥會

美人林(松口)

松之山温泉駐車場を午前四時半出発。マイクロスバス運行。

▽参加の申し込みと詳細は役場振興課へ。

リージョンブラザ上越

休館日

☎0255

(43)2122

5月	7日(火)・13日(日)・20日(日)・27日(日)
6月	4日(火)・10日(日)・17日(日)・24日(日)
7月	2日(火)・8日(日)・15日(日)・23日(日)
8月	休館日なし
9月	3日(火)・9日(日)・17日(火)・18日(火)

10月	8日(火)・11日(金)・14日(日)・21日(日)
11月	5日(火)・6日(水)・11日(日)・18日(日)・25日(日)・26日(火)
12月	3日(火)・9日(日)・16日(日)・23日(日)・31日(火)
1月	1日(水)・8日(水)・9日(木)・13日(日)・16日(水)・20日(日)・27日(日)
2月	4日(火)・12日(水)・13日(木)・17日(日)・24日(日)
3月	4日(火)・10日(日)・17日(日)・24日(日)

▼イベント実施により休館日を変更することがある。

訂正

四月号六ページの教職員の変動で、松之山中学校の教頭先生の名前が白井鷹司となっていました。白川鷹司さんの誤りでした。おわびして訂正いたします。



松之山駐在所 部長 松木一夫 さん

よろしくお願いします

よろしく

交通事故にあったらどうするか？

自賠責保険

No. 3

とくに余裕のある人は別として、事故にあつてこまるのは、すぐいろいろとお金が入用になることです。そのため急いで安い示談金で手を打つといったことも起ります。

加害者側に責任感と誠意が

被害者も直接請求できる

自賠責保険は、加害者が被害者に賠償金を支払った後、保険金を損害保険会社に請求することになっていますが、被害者が直接、損害者の加入している損害保険会社に請求する方法もあります（この場合は、保険金といわず、加害賠償額の請求と呼ばれます）

加害者側と折り合いがつか

仮渡金・内払い制度の活用

それにしても、加害者請求・被害者請求とも支払いまでにはある程度日数を要します。

通常の請求方法では、損害の総額が確定しないと請求できませんし、請求が受理されてから、支払いまでふつう約一カ月かかります。

そこで、被害者がいろいろな費用をまかなうお金を早く受けとれるように、次の二つ

あれば、とりあえずある程度の金額を被害者に支払うこともありますが、そういかなない場合も少なくありません。そんな場合に備えて、まず次の点によくご注意ください。

ず、示談交渉がなかなか進まないときなどにこの方法をとれば、少なくとも自賠責保険から出るお金だけは、受け取れます。

任意の自動車保険でも、対人賠償事故の場合、被害者が保険金相当の損害賠償額を直接請求できる制度があります。

の仕組みが設けられています。

ケガの治療が長引いている場合、かさむ費用をどうするか大きな問題ですが、それを救う便法がこれです。

損害額が十万元以上になると確認されたときは、十万元さきみで支払いを受けられるのです。加害者の場合は（実際に支払った金額についてだ

け）請求できることになっていきます。

仮渡金

被害者側が加害者の加入している損害保険会社に請求します。損害保険会社の本店、支店に請求すれば、ふつう短

自賠責保険の要点

補償する損害

補償は人身事故にかぎられていますが、被害者の時計、自動車、建物等（物の損害）は補償されません。また、他人に与えた損害賠償にかぎられていますから、事故を起こした車の運転者、あるいは運行供用者自身の場合には、自分の車についている自賠責保険からは補償されません。

支払保険金

◆ケガの場合

ケガによる損害（救助捜索費、治療関係費、慰謝料、休業損害）に対し一人につき最高百二十万円まで。慰謝料は一日につき三千四百円。休業損

期間で支払われます。

支払われる金額は、死亡の場合百六十万円、ケガの場合その程度に応じて、四十万円二十万円、五万円の三段階にわかれていきます。

害（収入の減少がある場合）

一日につき三千七百円、ただしそれ以上の休業損害が証明し得る場合は一日につき一万三千円を限度として実費償還。

後遺障害による損害に対して、障害の程度に応じた等級により、一人につき第一級の最高二十万円から第十四級の最高七十五万円まであります。

◆死亡の場合

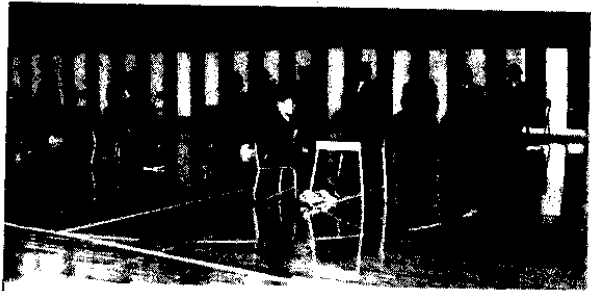
死亡による損害（将来得られたはずの収入、葬儀費、慰謝料）に対して、一人につき最高二十万円まで。

死亡するまでのケガによる損害に対しては、一人につき最高百二十万円まで。

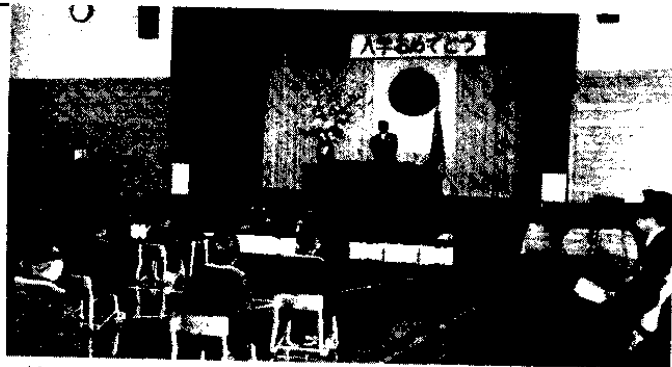
交通事故の ご相談は お気軽にどうぞ

社団法人・日本損害保険協会
新潟自動車保険請求相談センター
☎〇二五二（二五）→八五二
新潟市本町通七番町一〇八二
興亜火災新潟支店ビル五階

NEWS・MONTHLY 〈今月の話題〉



一人元気よく入学した相沢忠くん



外は3メートルの雪、式場の体育館にはきれいな花がいっぱい飾られていた三省小の入学式

四月四日町内の五小学校と二中学校で入学式が行われ、小学校五十七人、中学校五十六人の新一年生が誕生した。三省小学校では、過疎化のため児童が減少し、新一年生はついに一人となってしまった。また来年入学する児童はなく、六十二年度が一人、六十三年度から六十五年度はそれぞれ二名ずつの推計となっている。同校の全校児童数は今年十八人で、復式学級となっている。

たった一人の入学式 三省小学校



転入して来た小見くんと黒坂さん

新学期を迎えた浦田小学校では、千葉県から二人の転校生がやって来て児童や学校関係者を喜ばせている。転入児童は、松戸市から中原にきた五年生の小見義治くんと市川市から中立山にきた一年生の黒坂さよさんの二人。また、今年の新一年生は十七人で昨年より十人も多く学校にも活気が出ている。

千葉県から二人転校 浦田小学校

新任教員の面識会



新任の先生方と町関係者との面識会

今年の異動で、小・中で十五人、高校で二人の先生方が松之山町においてになり、四月一日自然休養村センターで幹事交付式と面識会が行われた。各学校の校長先生と町の三役や議長、副議長、教育委員など四十人が集まり、自己紹介が行われた。久保田教育長は「松之山の子ども達は、新雪のように心がじゅんぱです。皆様方の教育に期待します。」と挨拶した。

ニュース・マンスリー 〈今月の話題〉



引き継ぎの握手をする新旧の団長と幹部の皆さん

四月から町の消防団長に、小野塚健一さん（湯本）が就任した。
 新団長の小野塚さんは昭和四十六年から町の副団長として活躍され、昭和五十七年には技術部長としての功績が認められ、県知事から表彰されている。年齢も若く、これらの消防活動が期待される。
 高橋前団長さんは、昭和十三年から消防団に入られ、昭和五十八年から団長として尽力された。

消防団長に 小野塚健一さん

浦田保育所の幼年消防クラブでは、四月五日東頸消防署松之山分遣所の指導で、防火の標語を記入した短冊を付けた風せんを飛ばし火の用心を呼びかけた。
 この風せんを見つけたら、浦田保育所か松之山分遣所へ連絡してください。
 春は空気が乾燥して火災が発生しやすくなっています、火の元にご注意ください。

風せんに願いを託し
火の用心をPR
浦田保育所

消防のハッピーを着て風せんを飛ばす園児

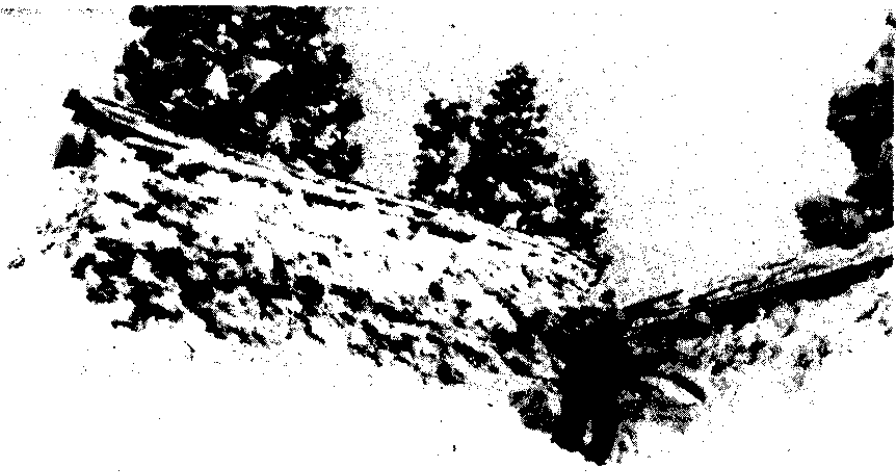


屋根の大きいモダンな建物となっている（完成図）

大蔵寺高原の宿泊施設

今年、新林構事業で大蔵寺高原に新築される休養休憩施設（宿泊施設）の完成図がこのほどできあがった。
 この建物は、本造二階建て山の建築様式の延面積四百九十八平方尺。屋根の大きいモダンなデザインとなっている。
 一階はフロント、食堂、浴室、厨房、休憩室、和室（一室）。二階には洋室が四室、和室が五室あり、四十人が宿泊できる。
 この工事費は、七千六百八

十八万円です。今年秋には完成の子定て来年から町の森林組合が運営する。
 場所は希望館の向い、大池を見下す高台で米山、弥彦山、魚沼の山並や日本海も望めるすばらしいところ。
 ご家族の宿泊や研修、集会などにご利用いただけます。
 大蔵寺高原は年間八万人が訪れ、昨年三千五百人がキャンプを楽しむなど、夏は大変賑わいを見せています。



豪雪とたたかう老人 (1月8日:天水越)

町社会福祉協議会では、昨
年秋から「豪雪対策基金」の
募金を始めたが、この呼びか
けに早速町内外からたくさん
の申し込みが来ている。
四月末現在三百人近い申し
込みがあり、一般からの目標
金額(二千五百万円)に対し
て七〇%を超える加入申し込

みとなっている。
同協議会では暖かい善意の
ご援助に感謝している。
ひきつづき加入の申し込み
を受け付けているので、額の多
少にかかわらず一時金の寄付
でもよいのでお願いします。
と呼びかけている。(一口は
年一万円で五年加入)

◆県外

- 二十口
高橋 興平 (東京都・吉池)
- 十口
松之山校友会長
小野塚忠一 (神奈川県川崎市)
相沢伊勢春 (千葉県市川市)
- 五口
鈴木 正雄 (埼玉県朝霞市)
関谷 茂雄 (東京都中央区)
福原 實 (東京都世田谷区)
津端 勸 (東京都世田谷区)
吉池松之山出身会 (東京・吉池内)
- 三口
増村 恒之 (東京都江東区)
- 二口
志賀子之吉 (神奈川県横浜市)
福原 春雄 (東京都新宿区)
志賀 卯助 (東京都渋谷区)
中島 悟 (愛知県春日井市)
高波 朝吉 (神奈川県横浜市)
村山 英政 (東京都武蔵野市)
山岸 喜作 (富山県下新川郡)
山岸 栄吉 (東京都江戸川区)
- 一口
宮越 馨 (東京都板橋区)
和久井清平 (東京都杉並区)
山岸 定夫 (東京都江戸川区)
涌井 運治 (東京都江戸川区)
涌井 たま (東京都江戸川区)
村山 龍彦 (東京都世田谷区)

- 樋口 乾三 (埼玉県草加市)
- 若月 亮二 (東京都中央区)
- 佐藤 みつ (東京都品川区)
- 滝沢 正之 (東京都新宿区)
- 高木 三郎 (神奈川県厚木市)
- 小野塚 肇 (東京都練馬区)
- 志賀 昭三 (千葉県柏市)
- 山岸 利雄 (千葉県館山市)
- 樋口 幸作 (東京都多摩市)
- 滝沢 ミヨ (千葉県佐倉市)
- 樋口 辰雄 (埼玉県草加市)
- 小山 芳信 (東京都世田谷区)
- 根津 澄子 (千葉県市川市)
- 丸山 筆治 (埼玉県新座市)
- 猪俣 昌三 (東京都小金井市)
- 滝澤 實 (東京都葛飾区)
- 山岸 武夫 (神奈川県川崎市)
- 村山 孜 (東京都千代田区)
- 高橋 秀夫 (千葉県船橋市)
- 村山 重数 (東京都江戸川区)
- 村山 エツ (東京都江戸川区)
- 村山 精作 (埼玉県越谷市)
- 福原 栄 (東京都新宿区)
- 鈴木 玲 (東京都豊島区)
- 村山 孝 (東京都練馬区)
- 若井 国平 (東京都中野区)
- 石沢 スミ (東京都世田谷区)
- 山岸 一郎 (東京都大田区)
- 滝沢 清 (千葉県船橋市)
- 福原 弘 (東京都世田谷区)
- 鈴木 スミ (東京都練馬区)
- 中島 博 (埼玉県川口市)

◆県内

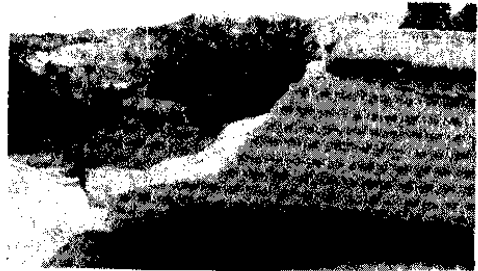
- 相沢 春吉 (埼玉県鴻巣市)
- 重野 謙吉 (千葉県船橋市)
- 山岸 恒夫 (東京都葛飾区)
- 村山 竹次 (埼玉県入間市)
- 村山 潔 (埼玉県朝霞市)
- 相沢 利男 (東京都荒川区)
- 志賀 ヨシ (東京都武蔵野市)
- 志賀 義春 (東京都板橋区)
- 樋口 重末 (千葉県船橋市)
- 相沢 俊夫 (千葉県千葉市)
- 高浪 昌治 (千葉県船橋市)
- 村山 照夫 (東京都足立区)
- 村山 衡栄 (千葉県東葛飾郡)
- 蛭川他四名 (都立城北高校バ
ドミントン部卒業生)
- 二十口
村山黄三郎他 (新潟市)
- 十五口
福田道路(株) (松代町)
- 十口
上越舗道(株) (十日町市)
- 五口
上越国土測量(株) (上越市)
- 三口
高橋 十一 (大島村)
- 二口
東北電力十日町営業所 (十日
町市)

『豪雪対策基金』に暖かいご援助を ありがとうございました

- 魚沼設計事務所(津南町)
- 宮内測量設計事務所(十日町市)
- ナルサワコンサルティング高田支店(上越市)
- ヤマザキ建築設計事務所(上越市)
- キャタピラー三菱(北陸)支社上越支店(上越市)
- 谷津 栄寿(上越市)
- 新潟いすゞ自動車直江津営業所(上越市)
- 増田建築設計事務所(安塚町)
- 新潟小松販売上越支店(上越市)
- 宮越 清(新井市)
- 澤田 稔(柏崎市)
- 長岡測量社(長岡市)
- 魚沼水道(十日町市)
- 十日町測量(十日町市)
- 苗場建設サービス(十日町市)
- 二口(一年間のみ)
- (株)第四銀行(新潟市)
- 一口(一年間のみ)
- 八十二銀行直江津支店(上越市)
- 一口未満(一年間のみ)
- 高橋 雄一(新潟市)
- 五十口
- (株)高橋組(天水島)

◆町内

- 十口
- 村山 政光(松之山)
- 五口
- 松之山町農業協同組合松之山
- 三口
- (株)飯塚建設(浦田)
- (株)第四銀行松代支店(松之山)
- 五十嵐成男(湯本)
- 二口
- 保坂 誠司(豊田)
- 田辺 誠二(松口)
- (株)大海組(天水島)
- 久保田達司(新田)
- 九一鉄工所(松之山)
- 一口
- 小口彦三郎(松之山)
- 佐藤 昇(松之山)
- 樋口 哲男(松之山)
- 佐藤 大治(天水越)
- 相澤 達雄(小谷)



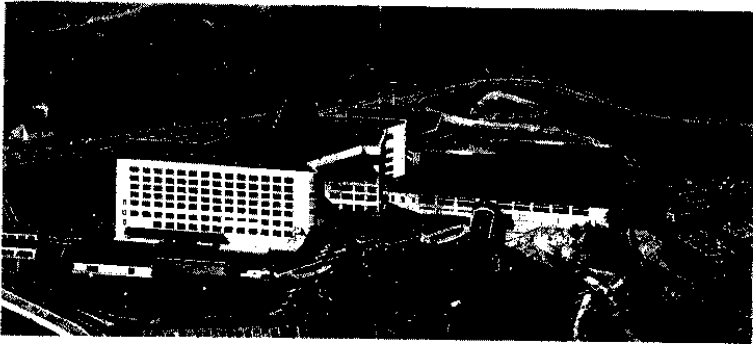
12月下旬と1月、集中豪雪に見舞われる(天水越)

- 村山 里志(赤倉)
- 小野塚保夫(上蝦池)
- 田辺 一夫(新田)
- 佐藤 利幸(天水越)
- 樋口 眞一(湯山)
- 高橋 定安(天水島)
- 本山 一夫(田麦立)
- 相沢 良三(水梨)
- 保坂 武雄(松口)
- 高橋平八郎(中尾)
- 柳 靖治(湯本)
- 田辺 尚二(松之山)
- 田辺 慎一(松之山)
- 竹内平八郎(湯之島)
- 関谷 勲(黒倉)
- カンエツ興業新潟支店(松之山)
- 小口 利往(湯山)
- 大武工務店(松之山)
- 村山建材(北浦田)
- 久保田正敏(松之山)
- 村山 正英(橋詰)
- 猪俣 浩一(松之山)
- 山岸 繁勝(松之山)
- 田辺 進一(松之山)
- 伊藤 与一(松之山)
- 小島屋製菓店(新山)
- みのりや書店(松之山)
- 田辺 啓治(松之山)
- 福原 庚造(湯本)
- さかや(松之山)
- 村山政次郎(松之山)
- 志賀 健二(松之山)

- 高沢 慎輔(松之山)
- むらやま文具店(松之山)
- 村山自動車整備工場(湯本)
- つたや旅館(湯本)
- 福住館(湯本)
- 高橋 慶作(湯本)
- 玉城屋旅館(湯本)
- 米屋旅館(湯本)
- 野本旅館(湯本)
- 和泉屋旅館(湯本)
- 白川屋旅館(湯本)
- 千蔵館(湯本)
- 東部タクシー(湯本)
- 凌雲閣松之山ホテル(天水島)
- 明星旅館(天水島)
- 高橋 慶春(天水島)
- 邨山 正堅(藤原)
- 久保田光栄(天水島)
- 竹内 義一(湯之島)
- 高橋 英一(中尾)
- 本山 秀昭(曾根)
- 高橋 寛一(松口)
- 田中 怜(高校)
- 石塚 正彦(湯之島)
- 二口(一年間のみ)
- 樋熊 琢成(松之山)
- 七口(一年間のみ)
- 平原 栄二他六名(松之山町校長会)
- 一口(一年間のみ)
- 吉川 剛尚(松口)
- 松之山町商工会(松之山)

大規模年金保養基地

つなん グリーンピア津南 12月オープン



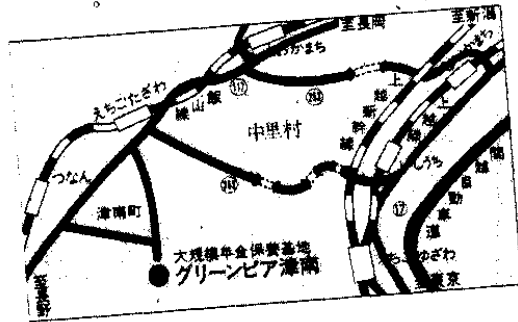
中魚沼郡津南町に今年十二月、大規模年金保養基地「グリーンピア津南」が誕生する。高齢者に生きがいのある、有意義な生活を送る場を提供し、家族や一般の人たちの健全な余暇利用にと、昭和五十四年八月に着工され、今年十月に完成、十二月開業予定となっている。

用地は三百四十二ヘクタールで後楽園球場の約百倍あり、全国十一カ所の基地の一つとなる。

苗場山麓高原の雄大な眺望の中、スキー、テニス、サイクリングなどのスポーツ施設があり一年中楽しめる。会社の団体や学生の合宿、グループやご家族の利用に最適です。

主な施設

- ▼宿泊施設
客室数一〇一室、定員四五五人。
- ▼飲食施設
レストラン、和食堂、スカイバー、カフェテリア、麵類コーナー、デイスコ。
- ▼宴会・集会施設
大・中・小会議室、研修室、多目的ホール、大・小宴会場。
- ▼駐車場
乗用車一、二〇〇台。
- ▼屋内広場
屋内テニスコート、屋内プール、ボウリング場、卓球コーナー、ラウンジ。
- ▼屋外スポーツ施設
テニスコート(全天候型)一三面、プール、トリムコート



- ス(二六ポイント)、多目的グラウンド(サッカー、ラグビー等用)、軽スポーツコート(ローンボール、バドミントン等用)、サイクリングロード(全長二・六キロ)、サイクル広場(幼児用)、芝生広場。
- ▼スキー場
○ゲレンデNo.1(夜間照明、初・中・上級向)五〇〇坪、四〇〇坪。
- ゲレンデNo.2(上級向)七〇〇坪。
- ゲレンデNo.3(初・中級向)四〇〇坪、五〇〇坪。
- ゲレンデNo.4(初・中級向)四〇〇坪、ペアリフト四基。
- ▼その他
売店、ゲームコーナー。

印紙税



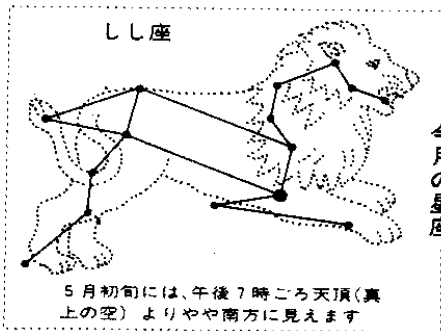
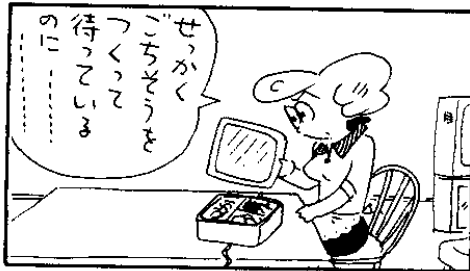
私たちは毎日の生活の中でいろいろな文書を作成したり受け取ったりしています。これらの文書の中には、売買契約書をはじめ借入金、領収書、手形、商品券、株券、預金証書、地代家賃の通帳、委任状など、印紙税がかかるものがあります。

この印紙税の税額は、預金証書や委任状などの一通または、一冊ごとの定額のものとして、売買契約書や領収書などのように、文書に記載されている金額によって税額が異なるものがあります。

納税は、文書を作成した人が、その文書に、定められた額の収入印紙をはり、文書と印紙の両方にかかるように消印して納めます。

さわやか君

西村 宗



訪問販売にご注意

納得してから契約を

セールスマンがお宅に来たら、その商品が本当に必要かよく考えてから契約しましょう。また、必要でなければ勇気をもってことわりましょう。契約は守らなければなりません、内容をよく読んで確認したあとで印鑑を押しましよう。

契約または申し込みをしたときは書面が、現金販売のときは領収書が渡されますので大切に保管しましょう。

社団法人日本訪問販売協会では、訪問販売員の資質の向上を図るため、登録制度を設け、業種ごとに訪問販売員に「教育登録証」を発行しています。

悪質な訪問販売や海外商品取引き、金の現物まがいの取引きに注意しましょう。

訪問販売に関するご相談は、東京通商産業局消費者相談室(☎〇三三二一六六四一)へ。

クーリング・オフ制度

七日以内なら解除できる

契約した商品が本当に必要なか冷静に考え直す期間(告知された日を含む七日間)です。七日間以内なら無条件で契約の解除(または、申込みの撤回)ができます。

クーリング・オフが できない場合もある

- ①代金を全部支払ったとき。
(商品を受け取り、代金を全額支払ったもの)
- ②化粧品、セットの商品など消耗品で消費すればクーリング・オフができない場合がある旨を告げられた場合において一部消費したもの。
- ③乗用自動車。

県政ポスト建設的な意見を



県民総参加の県政をと、新潟県総務部では、知事へのたよりとして「県政ポスト」の事業を行なっている。

この県政ポストは、広く一般から県政についての建設的な意見やご希望を「ハガキ」により知事に寄せってもらうものです。

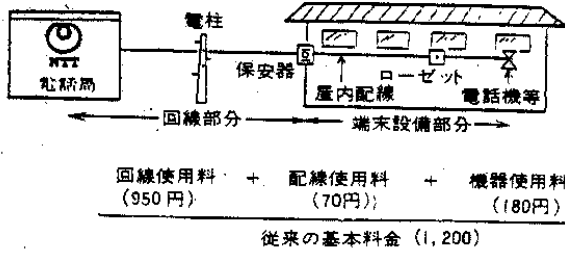
あて名が記入してある、官製ハガキが役場にありまますのでご利用ください。

電話利用のご案内

NTT 松之山電報電話局

- 4月から電電公社は、NTT（日本電信電話株式会社）となりました。
- 毎月の基本料金に、下図のとおり内訳を設けました。
- 電話機などを買い取ることができます。この場合、基本料金が、180円又は250円安くなります。（共同電話はできません）

毎月の基本料金（松之山町の単独住宅用の例）



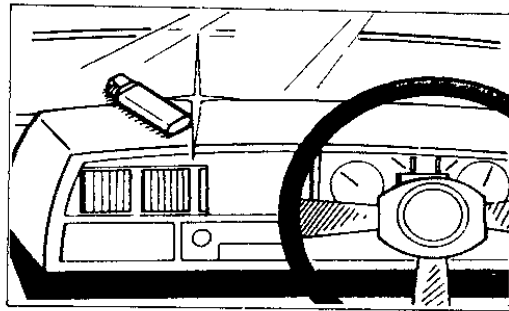
ガスライター

ダッシュボードの上は
直射日光があたるので危険

手軽で便利な携帯用簡易ガスライターは、可燃性高圧ガスを使用しています。直射日光や高温の場所および火気のそばに置いたり、焼却をしないでください。

携帯用簡易ガスライターのSGマーク認定基準によると、耐熱性については温度五十五度で四時間おいたとき、燃料を入れた部分に変化がないことが条件です。

耐圧性については、温度五十七度で使用燃料の蒸気圧の二倍の圧力を燃料そう内部に



加えたとき、燃料をいれた部分にき裂がないこととされています。

自動車のダッシュボードの上に置いたガスライターが、突然バシッという音がして破裂し、顔と腕に切傷を負う事故がおきています。

問題のライターはSGマーク製品ですから、認定基準は満た

たしていません。破裂の原因は密閉された車内の温度が上昇している上に、黒っぽいダッシュボードに直射日光があたって、さらに異様な高温になり、ライターにかかった圧力が高くなったためと考えられます。

どんなに使いなれた生活用品でも時折、取扱説明書を読んで、使用方法に誤りや危険がないかをチェックすることが大切です。携帯用簡易ガスライターもその例外ではありません。（製品安全協会）

固定資産税二、四〇〇円以下
第一期に全額納付となる

税条例の改正により、固定資産税の年税額が二千四百円以下の場合、第一期に全額納付となりました。

停電

東北電力

▲五月十七日金

午前九時から午後四時まで
松之山の一部・新山・水梨・小谷・大荒戸・藤原・曾根・新田・上の山・湯之島・中立山・田麦立・月池・坂中

▲五月二十九日水

午後一時から午後五時まで
光間・上川手・三桶・下川手・橋詰・五十子平・坪野赤倉・東山・上蝦池・下蝦池・東川・藤倉・中尾

しよび

■4月のできごと

- 1日 雪害対策本部解散
- 新任教職員辞令交付式
- 面識会
- 4日 小・中学校入学式
- 8日 社会福祉協議会
- 道路愛護会役員会
- 9日 教育委員会
- 土地改良協議会役員会
- 11日 消防幹部会議
- 展示園打合せ会
- 12日 献血（役場）
- 15日 山村農業活性化事業説明会
- 16日 身障者役員会
- 部落総代会
- 道路愛護会総会
- 20日 共済嘱託員会
- 22日 傷痍軍人会
- 24日 観光協会役員会
- 25日 遺族会役員会・総会
- 26日 農業委員会

■5月の予定

- 9日 観光協会総会
- 18日 一松之山温泉まつり
- 19日 野鳥集会
- 25日 探鳥会
- 26日 森林組合総代会