

広報  
まつのやま



新しい巣立ち 県立安塚高校松之山分校卒業式

1988 3月号 (No.145)

3月1日現在 □総人口4,131人(-5) □男2,023人(-3) □女2,108人(-2) □世帯数1,218戸(±0)  
( )内は2月1日との比較

# 4月から納税などが

# 口座振替に変わります

今まで町民税・固定資産税などの納税・国民健康保険や年金など保険料・医療費など毎月一回、部落長を通して納めていただいていたことが、四月分から一部を除いて口座支払いに変わります。ご協力をお願いします。

どうして「口座振替」が必要か！

皆さんの中には、「どうして「口座振替」にしなくてはいけないんだらうか？」「今までみたいに区長さんに集めてもらう方が一番いいのに！」というような疑問や、意見をお持ちの方も沢山おられると思います。「口座振替」が良い点を少し考えてみると、ま

ず、  
▽嘱託員（部落総代）が直接多額の現金を取り扱う必要がなくなるため、気苦労から解放されるとともに、紛失・盗難等の面で安全である。

▽嘱託員さんの仕事と負担が軽減される。

▽プライバシーの保護（いわゆる個人の秘密を守る）、例えば、納税金額（所得・固定資産等）・医療費など人あまり知られたくないもの。

など、ほんの一例ですが考えられます。また、松之山のような収納形態をしている町村は松代など、県下でも何カ所もなく、県からも改善指導を受けているような状態でもあります。

「口座振替」に慣れるまでには時間がかかると思われるかもしれませんが、ご理解いただきご協力をお願いします。

## 口座振替になるとどうなるの？

四月から実施される口座振替制度は、皆さんから希望していただいた預金口座（農協・第四銀行・郵便局等）から毎月二十五日（日曜・祝日の場合は、前営業日）に引き落としをさせて頂き、預金残高不足等で引き落しできない場合は、金融機関から一度納税者に、口座入金依頼の電話を入れていただき、毎月末日にもう一度引き落としをさせていただきます。

なります。

預貯金通帳の記帳により、領収書は省略させていただきますが、どうしても領収書が必要な場合、ご連絡いただければ毎月か、その年度分をまとめて三月に領収書を送付いたします。

※国民年金保険料領収書は毎月交付しません。そのかわり、六十三年四月分から六十四年三月分までの納入証明書を、六十四年五月頃交付します。

この時、引き落しできない場合は、その後役場から納税者に直接、納入通知書を送付します。納入通知書と現金を最寄りの金融機関等に呈示して納入していただくことになります。

毎月一回目の引き落とし日は

二十五日です

預金残高の確認を！！

(3) まつのやま

毎月の納税に  
**「納期一覧表」**  
 をご利用ください

今度「口座振替」になりま  
 すと、その月に合計いくらか引  
 き落しになるのかすぐ分りま  
 せん。  
 そこで、次のような表を各  
 家庭にお届けしますので、そ  
 の月の項目ごとに金額を書き  
 入れていただき、合計しても  
 らうと、いくらになるか分か  
 るようになっていきますので、  
 是非ご利用いただきたいと思  
 います。  
 引き落日の日(二十五日)  
 が間近になったら預金残高の  
 確認をお願いします。  
 尚、現在「口座振替」でな  
 く直接支払いを希望されてお  
 られる方がおりますが、事務  
 処理の統一化等の目的もあり  
 将来的には「口座振替」への  
 切替をお考えいただきたい  
 と思います。

お忘れなく 引落日 毎月25日です  
 2～3日前には、預金残高をお確かめください

町税等納期一覧表

月別	4月	5月	6月	7月	8月	9月	10月	11月	12月	1月	2月	3月	計	納税(納入)通知等	
税目別			第1期		第2期		第3期			第4期					6月に 納税通知
町 県 民 税															
固 定 資 産 税		第1期		第2期		第3期		第4期							5月に "
軽自動車税															5月に "
入 湯 税															毎月 "
国民健康保険税															4月納税通知(暫定賦課) 4月～6月 7月 " 7月～11月 12月 " 12月～3月
国民年金保険料															個々の通知はしません
水道使用料															毎月 納入通知
保 育 料															4月保育料通知 4月～5月 6月 " 6月～3月
農業共済掛金 (水稲・麦・粟・大豆・家畜・ 建物・農機具)															納入月に納入通知
国保一部負担金															毎月 納入通知
社保一部負担金															毎月 "
温泉使用料															4月に "
住宅使用料															4月に "
計															

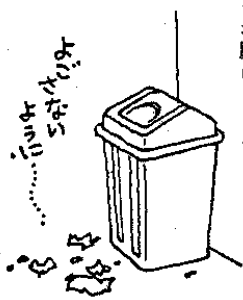
(お願い) ご自分の世帯の金額を入れて、計を出して頂けば、その月はいくらになるかわかりますので、ご利用頂きたいと思  
 います。  
 最初の納税(納入)通知書で、各期及び毎月の金額がわかるものは、毎月の納税(納入)通知書は送付しませんので、ご了承下さい。  
 毎月、納税(納入)通知書を送らなければわからない税目等については、毎月20日頃、通知書を送付します。

四月四日から  
**ゴミの収集日が  
 変わります**

- ▽変更日
- ◎現在、月曜日のところは、火曜日になります。
- ◎木曜日のところは、金曜日になります。
- ◎月曜日と木曜日のところは、火曜日と金曜日になります。

各世帯ごとに「昭和六十三年度ごみ収集計画表」を三月中に配布しますので、計画表を見て、連休等のときは絶対ごみを出さないように。

老人クラブのみなさんや、大勢の町民のみなさんが「美しい町づくり」に取組んでいます。町としてイメージ・ダウンとならないよう、ご協力をお願いします。



軽減される。

3月27日(日)

第5回

# 松之山温泉スキーカーニバル

## 今年はキングコングと 遊んでみよう!

毎年、大勢のスキーヤー・観光客でにぎわう「松之山温泉スキーカーニバル」が、今年も三月二十七日の日曜日に行われます。

酒一升早飲みリレーや、雪中つなひき大会など、回を重ねるたびにおもしろい企画が生まれ好評を得ていますが、今年も「チビッココトナー」

として「キングコング」が登場し、子供たちと遊ぶ事になっています。ソリやチューブ乗りも出来ますので、子供たちもたくさん来てください。

そのほか、カザマカップ大回転競技大会・酒一升早飲みリレー・雪中つなひき大会・雪中宝さがしなど、盛りたくさんの内容となっています。



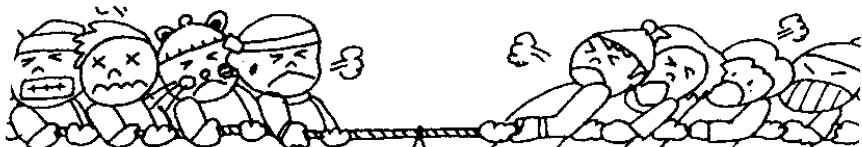
昨年大好評だった「雪上つなひき大会」今年もどンドン応募してください。



- 参加希望者は、三月二十日までにスキー協会事務局へ。(電話〇二五五九一六一二二〇〇番へ)※参加料、大人・高校生一、〇〇〇円、小・中学生五〇〇円。先着二五〇名まで。
- 酒一升早飲みリレー 八人一組で男女は問いません。申し込みは、三月二十二日までに(六―三―三―三―番)役場振興課へ)
- ※先着十組まで受付ます。
- 雪中つなひき大会 男子は五名で一チーム。女

す。また、地元の味を楽しんでもらう「味の名店街」。ラビットスープと甘酒は無料サービスなど、ご家族連れでも一日十分遊んでいただけます。是非、連れだって来てみてください。

### 子供から大人まで楽しめま〜す



子は八名で一チーム。申し込みは前項と同じ方法で。※先着二十組まで受付ます。その他のものは参加が自由ですので、大勢の参加をお待ちしています。春の一日を松之山温泉スキー場で楽しんでください。カーニバル当日貸「スキー」半額です。

# 所得税の申告と納税は

## 三月十五日まで



確定申告で大忙がしの税務係  
(役場議場にて)

(5) まつのやま

昭和六十二年分の所得税の申告と納税はもうお済みでしょうか。申告と納税の期限は三月十五日(火)です。必ず期限内に済ませてください。所得税は、自分の所得の状況を最もよく知っている皆さんが、自ら税法に従って自分の所得と税額を正しく計算し

て申告し、納税するという申告納税制度を採用しています。確定申告をしなければならぬ方が期限までに申告をしなければならず、誤った申告をしますと、後で不足の税金を納めるだけでなく、無申告加算税または過少申告加算税が課され、更に延滞税も納めな

ければならないこととなります。なお、一度に納められないときは、確定申告で納めることになる税額の二分の一以上を三月十五日までに納めるとともに、その残りの税額を確定申告に記載して申告すれば、残りの税額は五月三十一日まで延納することができます。ただし、延納期間中は利子税がかかります。所得税の納税の方法には振替納税制度があります。是非、ご利用いただきたいと思

正しい申告をお願いします。



### 国民年金保険料が

## 四月から七、七〇〇円に!

国民年金の保険料が、今年四月から月額七、七〇〇円になります。

想されます。

付加保険料(高額年金を受けるための保険料)は、月額四〇〇円に変わりません。国民年金は、加入者の方が老齢となったとき、年金を支給し生活の安定をはかることが第一の目的です。そのため年金水準は一定に保つ必要があります。

国民年金制度を健全に運営していくための保険料の改定でありますので、加入者の皆さんご理解をお願いいたします。

近年、年金受給者が増加し、また、年金額の物価スライドにより年金の支払い額は増え、この先も増え続けることが予

出稼ぎをされている方で、まだ国民年金から厚生年金への切り替え手続きをしていない方はありませんか? していない方は至急手続きを!

## 電 停 のお知らせ

—— 東北電力 ——

- ▼三月十八日(金)
  - ・午前九時から午前十二時まで
  - ・免口・湯山の全部
  - ・浦田口の一部
- ▼三月二十九日(火)
  - ・午前九時から午前十一時まで
  - ・月池部落全部

# 第 39 回

# 松之山

# スキー競技大会



町民グラウンドを使用して行われたクロスカントリーー  
競技。風が吹くと目も開けられない状態の中で。

厳しい寒さの中  
みんな頑張りました

今回で三十九回目となった  
伝統ある「松之山スキー競技  
大会」が、二月七日の日曜日  
に開催され、アルペン・クロ  
スカントリースキーに町内外  
から六百名近い選手が参加し  
て盛大に行われました。

この日は雪が降り、ときど  
き強い突風が吹き荒れるとい  
う非常に寒い日で、アルペン  
クロスカントリーの両会場と  
も、選手はもろろん応援して  
いる人たちも寒くて大変な大  
会でした。去年は天候が良か  
っただけに少し悔まれます。  
しかし、この悪天候の中、  
二十一の小学校・六つの中学  
校・三つの高校・一般のスキ  
ークラブなどが十一団体、合  
計四十三の所属から五七二人  
の選手が参加し、一生けん命  
頑張って大会を盛り上げてく  
れました。

### 大会成績は次のとおり

### ジャイアントスラローム

#### (大回転)

① 小学校男子A組(六年)	秒
② 植木竜博(松之山小)	37.93
③ 峰村千春(木島平J)	38.07
④ 野口晶基( )	38.54
⑤ 小学校男子B組(五年以下)	40.02
⑥ 村山貴男(松代小)	

① 福原 誠(松里小)	40.21
② 小林征樹(木島平J)	41.07
③ 中学男子	分秒
④ 浦井 淳(津南中)	1.10.82
⑤ 小野塚和生(松之山中)	1.11.88
⑥ 村山政仁(松代中)	1.13.50
⑦ 高校男子	
⑧ 関谷敏郎(松代高)	1.13.55
⑨ 高橋 猛(安高松之山)	1.13.81
⑩ 福原祐樹( )	1.14.46
⑪ 成年一組(二九歳以下)	
⑫ 大藤雅史(ダイトウ)	1.12.69
⑬ 荒井俊夫(ZIP)	1.14.60
⑭ 福島徳治(松之山)	1.18.28
⑮ 成年二組(三〇〜三九歳)	
⑯ 村山好文(ダイトウ)	1.11.61
⑰ 佐藤嘉一(ZIP)	1.14.61
⑱ 和田 誠(長野デフ)	1.14.66
⑲ 成年三組(四〇歳以上)	
⑳ 手塚安夫(長野デフ)	33.56
㉑ 植木正昭(安塚土木)	39.10
㉒ 小川 剛(新井市)	39.46
㉓ 小学生女子A組(六年)	
㉔ 半戸志麻(津南J)	42.34
㉕ 福原育恵(松里小)	42.88
㉖ 鈴木えり子(津南J)	44.29
㉗ 小学生女子B組(五年以下)	
㉘ 石沢菜保子(津南J)	50.55
㉙ 半戸美津南J)	55.26
㉚ 小野塚尚子(松里小)	56.53
㉛ 中学生女子	

### スラローム(回転)

① 小学生男子A組	秒
② 植木竜博(松之山小)	25.59
③ 吉野忠貴(木島平J)	26.52
④ 中沢俊幸( )	27.02
⑤ 小学生男子B組	
⑥ 小山俊之(松之山小)	28.06
⑦ 村山高志( )	28.23
⑧ 高橋剛上(松里小)	28.51
⑨ 中学生男子	
⑩ 小林敏之(松之山中)	42.00
⑪ 高山 淳(下越市)	42.05
⑫ 小野塚和生(松之山中)	42.95
⑬ 高校生男子	
⑭ 久保田新次(安高松之山)	39.62
⑮ 高橋 猛( )	41.81
⑯ 関谷敏郎(松代高)	41.98
⑰ 成年男子一組	
⑱ 高橋孝一(津南)	41.67
⑲ 荒井俊夫(ZIP)	43.72
⑳ 半戸妙子(津南中)	1.26.89
㉑ 植木芽久美(松之山中)	1.31.60
㉒ 関沢真澄美(津南中)	1.31.60
㉓ 高校成年女子	
㉔ 山田千鶴(津南高)	1.24.42
㉕ 浦井順子( )	1.24.78
㉖ 山本由香( )	1.30.16

(7)まつのやま

③大藤雅史(ダイトウ)	43	分秒
▼成年男子二組		
①村山好文(ダイトウ)	42	54
②鬼山富雄(ZIP)	43	22
③奈須川隆(ダイトウ)	44	33
▼成年男子三組		
①植木正昭(安塚土木)	25	45
②手塚安夫(長野デフ)	25	65
③山本四郎(新井市)	26	17
▼中学生女子		
①半戸妙子(津南中)	45	64
②津端美晴( )	46	58
③風巻恵里佳( )	48	06
▼高校女子		
①山田千鶴(津南高)	48	75
②浦井順子( )	49	32
③山本由香( )	52	14

クロスカントリー

(距離)

▼小学生男子A組(3K)分秒			
①村山 亮(松里小)	14	26	1
②岡 喜一(安塚小)	14	35	6
③渡辺啓一(牧小)	14	40	3
▼小学生男子B組			
①西山 賢(牧小)	16	5	1
②高橋明也(松里小)	16	34	0
③石野 勉(安塚小)	16	41	9

▼小学生男子	分秒		
①豊原小A(板倉町)	53	59	6
②安塚小	55	23	2
③豊原小B	57	7	9
④松里小	57	27	3
⑥松之山小	57	46	8
▼中学生男子			

リレー

▼中学生男子(5K)分秒			
①田地野晶男(村立妙高)	17	21	5
②佐藤政秀(松代中)	17	23	7
③斎藤真也( )	17	30	0
▼高校男子(5K)			
①小林 稔(津南高)	18	21	6
②河田千春( )	19	7	6
③島田幸一( )	19	29	0
▼小学生女子A組(2K)			
①丸山みどり(豊原小)	12	34	1
②永井加奈子( )	12	39	3
③山本律子( )	13	33	3
▼小学生女子B組			
①佐藤由香(牧小)	13	15	6
②新保直美(安塚小)	14	7	8
③赤田理恵( )	14	11	6
▼中学女子(3K)			
①柳 明美(松代中)	15	37	4
②松田重華根(村立妙高)	15	48	1
③柳 妙子(松代中)	16	23	2

①松代中A	47	24	8
②村立妙高中	47	37	6
③松之山中A	50	12	8
▼小学校女子			
①豊原小A	36	21	3
② " B	36	38	8
③牧 小A	38	45	6
⑥浦田小	39	59	8
▼中学生女子			
①松代中	45	11	0
▼成年男子			
①走友会(松之山)			
②役場チーム( )			

戦没者の遺族の皆さんへ

特別弔慰金の請求期限が  
迫っています

戦没者の遺族の方に特別弔慰金が支給されることをご存じですか。

一、支給の目的

特別弔慰金は、戦後四十周年にあたって、国があらためて戦没者の遺族に対して、弔慰の意を表わすために支給されるものです。

二、支給の方法

特別弔慰金は、戦没者一人に対して、額面三十万円の内償で支給され、昭和六十一年から昭和七十年までの十年間にわたって毎年三万円づつ償還されます。

三、支給の条件

特別弔慰金をうけることができるのは、満洲事変(昭和六年九月十八日)以後の戦没者の遺族のうち、昭和六十年四月一日現在において、公務扶助料・遺族年金等を受ける方がいない場合です。

四、支給の対象者

特別弔慰金をうけることができるのは、主として次に記載された遺族のうち、次の順序に従って最も順位の先の方お一人に限ります。

( ) 昭和六十年四月一日まで

に弔慰金(遺族国庫債券)を受けた方。

( ) 戦没者の子供

( ) 戦没者と生計を共にしていた①父母②孫③祖父母④兄弟姉妹(婚姻・養子縁組により昭和六十年四月一日に氏がかわっている方は除かれます)。

( ) 以外の①父母②孫③祖父母④兄弟姉妹⑤その他の三親等内の親族(戦没者死亡まで引き続き一年以上生計をしていた方に限りません)。なお、昭和六十年六月十四日以後すでに請求された方及び、同順位の遺族として請求に同意された方は、請求しても重ねて受けることができませんので、くれぐれもご注意ください。

五、請求の期限

請求の期限は、昭和六十三年六月十三日です。期限が迫っていますので注意して下さい。

六、受付窓口

役場の住民課福祉係で、受付及び相談に応じます。お気軽にお出掛けください。

# 「ちょっといい話、(1)

## 敬和学園高校の3年生が

### 「豪雪基金」に寄付金を!



▲なれない手つきで田植えに挑戦

新潟市にある私立敬和学園高校の生徒が、松之山で農業実習や雪掘り体験をした事があります。(当時二年生)そのとき、松之山の人たちから大変親切にってもらい、また貴重な体験をさせていただいたことに対して、みんなが感謝しているのだそうです。そこで、卒業するにあたり何か松之山の役に立つ事はないかと考えた結果、みんなから集めた寄付金を「松之山豪雪基金」に贈る事を決めたということです。

このことを伝えるため、三年生の代表として斉藤さんが手紙をくれましたので紹介します。

敬和学園高校では、三月八日に卒業式を行い、松之山を訪ずれた生徒たちも、それぞれの進路に向かって歩み始めることになりました。卒業する生徒の皆さん、どうもありがとうございます。

## 「松之山の皆さんお世話になりました」

敬和学園高等学校

三年 斉藤ひろみ

松之山の皆さん、いかがお過ごしですか。ここ太夫浜にも雪が降っています。私達敬和学園十八回生は、お蔭様で三月八日に卒業をむかえようとしています。

二年の秋、私達は松之山で二泊三日の農業体験をさせて頂きました。稲刈り、牛の世話、牧場の草刈りなど、見る物、触る物、初めての者がほとんどでした。そのせいで、手伝うつもりが手伝われ、足を引っ張るばかりだったと思います。十数名で行った春の田植や冬の雪掘りの折も含め、大変お世話になりました。それぞれの自宅で作られた材料による手料理や、熱い味噌汁までご馳走になり、ありがとうございました。

私達は、松之山に何って米作りの厳しさの、ほんの一部分を知ることが出来ました。八十八もあると言われている手間の中で、稲刈りという、いわば一番楽しい仕事を私達

はさせて頂いたいたわけですが、それを職業とし生活を支えていくのは、過疎化、米の需要不足その上、豪雪という悪条件の中では、さぞかし大変だと思えます。それでも、真面目から立ち向かって行く皆さんは強いと感じました。又、素朴であったかい皆さんの笑顔も印象的でした。

高校生活三年間の中には多くの人との出会いがありましたが、修養会を通して皆さんに会えた事、とても嬉しく思っています。なぜなら本当の生きる姿を見たように思うからです。皆さんと会って得た事、考えさせられた事は、今でも胸の内に残っています。これからもそうでしょう。皆さんへ感謝の気持ちと、これからも頑張りたいという願いを込めて、少しばかりではあります。献金をさせて頂いたと思います。厳しい冬を乗り越える為にお役立ください。

私達は卒業しても、それだけの地で真の強さを求めて生きていきたいと思えます。では、健康に気を付けてお過ごしください。



自分たちで植えた田んぼの稲刈りを手伝う高校生



# 信越学童スキー大会

## 三部で松之山小学校が優勝

第三十五回信越学童スキー大会が二月十九日、妙高高原町赤倉スキー場ほかで開催され、松之山小学校が三部校の中で総合優勝し、来年から二部校の仲間入りをする事になりました。

この大会には一部校に松里、二部校に浦田、三部校に松之山と町内から三つの小学校が参加しており、大回転と距離

競技・リレーなどに出場しています。

一部から三部までの振り分けは、その年々の大会成績によつて入れ替えが行われるため、どの学校でも上の部に上がろうと必死に頑張っているそうです。

当日の各小学校入賞者は次のようになっています。

▽大回転



(注) 写真は大会のものとは関係ありません。

- 1部10位 福原貴英(松里)
- 3部1位 小山俊之(松之山)
- " 3位 村山高志( )
- " 4位 植木竜博( )
- " 9位 佐藤一彦( )
- ▽距離 男子5キロ
- 1部5位 村山 亮(松里)
- 2部4位 本山 勉(浦田)
- 3部1位 村山春樹(松之山)
- " 3位 相沢俊伸( )
- " 4位 草村 勤( )
- ▽距離 女子3キロ
- 2部3位 竹内雅子(浦田)
- 3部1位 樋口邦子(松之山)
- " 9位 山岸美貴子( )
- ▽リレー 男子3キロ×4人
- 1部4位 松里小学校
- 2部8位 浦田小学校
- 3部1位 松之山小学校
- ▽リレー 女子2キロ×4人
- 1部9位 松里小学校
- 2部4位 浦田小学校
- 3部2位 松之山小学校
- ▽学校対抗
- 3部1位 松之山小学校

## 出稼ぎされている

皆さんへ

### 役場からのお知らせ

もらって、帰郷後、役場で療養費支給申請をすれば七割分をお返しします。又、厚生年金と国民年金、国保と社会保険等を誤って二重がけされている方は、その旨申し出ていただければお返しします。

国民年金、厚生年金に加入されている方には、喪失証明の用紙を後日送付しますので、会社から証明していただき、帰郷の際役場へ持参ください。

出稼ぎ先で厚生年金・社会保険等に加入している方は、離職したら喪失証明を...。国民健康保険の被保険者証を持っていった方は、それを帰って来たらすみやかに係に届け出てください。

この届け出が遅れると、役場や診療所で円滑な事務処理ができないなど色々な不都合が生じます。

また、出稼ぎ先で病気になる

り被保険者証で病院等に行こうとした場合、病院によっては他県の国保の診療を取り扱いない所もあります。こうした場合には、一時診療費を現金で支払い、病院から診療内容の確認できる領収証を

また、農業者年金の被保険者で厚生年金に加入している方には、被用者年金加入期間証明書を後日送付します。帰郷後それを各農協に提出してください。

### ◎共助会から

皆さんが出稼ぎに出られてからすでに四カ月あまり経過しておりますが、この間、不幸にも病気やケガをされた方もあろうかと思えます。

所定の診断書により、部落運営委員を通じて請求の手続きをとってください。(必ず四月末日までに手続きをしてください。遅れると見舞金の支払いができない場合があります。)

松之山分遣所員が雪上訓練を実施



重いホースを背負っての雪道は走りづらい

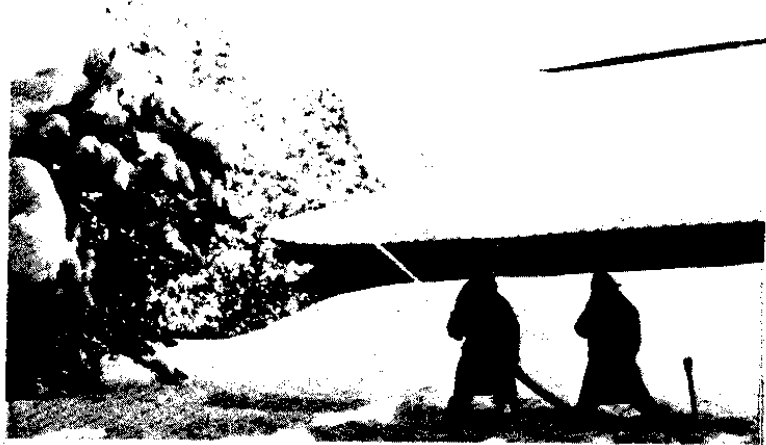
# 松之山分遣所員が雪上訓練を実施

東嶺消防署松之山分遣所では、冬場の火災や救急出動に備えて、一月十一日に雪上訓練を実施しました。

この日の訓練は、午前九時に上川手観音寺のお寺で火災が発生し、その消火作業で一人がケガをしたという想定で行われ、通報を受けた所員が消防車と救急車で同時に現場へ急行。雪があり現場まで車が入らないためスノーボードとローと呼んでいる軽重

級のポンプを使って放水が行われました。

道路からお寺までかなり距離があるので、隊員は全員かんじきを履いて消火作業を行いました。身体が思うように動かず大変だったようです。冬場の火事は、消防用水及び道路の確保がむずかしく大きな惨事となることが沢山あります。まず火事を出さないことに注意していただきたい。



消火栓から直接水を取っての放水。でも圧力が低く冬期間は不安が残る

## 2 県内最初の卒業式 安塚高校松之山分校



卒業生を代表して村山和宏君が答辞を行う。

今年も県内トップをきって一月二十七日、安塚高校松之山分校で第三十七回卒業式が挙行されました。

今年この学校を巣立って行く生徒は、男子二十九名、女子二十一名の合計五十一名で、これから進学・就職にと、それぞれ違った道を歩んで行く事になります。

卒業生に贈りました。

これを受けて卒業生代表の村山和宏君が「平和な時代に育った我々であるが苦しかった時代を見つめ、これからの人生を大切に生きたい。社会に貢献できる人間になりたい。」と決意を述べました。

卒業生の中で三人が地元に残る見込みで、大変喜ばしい事かと思います。

卒業式の式典は冷え込みの激しい体育館で十時から行われ、緊張の中、校長先生から生徒一人一人に卒業証書が手渡され、その後で校長先生が「松之山で培った忍耐強い精神に研ぎをかけ、常に感謝の気持ちを忘れず頑張ってください。」と述べ、最後に「初心忘れずべからず」という言葉を

# 3月に手作り芸能祭・今年も盛大に

毎年、真冬の一番厳しい時期に芸能祭を実施して、町の人たちに話題を提供し続けている「小谷新春芸能祭」。今年も二月十一日の建国記念日に、第七回芸能祭を行い、楽しい一日を過ごしました。

部落中はもちろん、町内の大勢の方たちが出演、または見物に訪れ、民謡や踊り、カラオケ、寸劇など盛りだくさんのプログラムを、部落の方々と一緒に楽しんでいました。

お昼の十一時半、子供たちと大人による「八木節」でにぎやかに開演、その後、おばあさんたちの民謡、踊り、カラオケと続き、途中で演じられた寸劇「でたらめ経」では、

会場が笑い拍手で一段とにぎやかになりました。四郎橋成で行われたこの芸能祭、部後は全員で「北国の春」を最唱し、幕を下ろしました。合戦しい冬に一つの活力。来年は、皆さんも行ってみてください。

(1) まつのやま



コーラスグループが唄って踊った「男と女のラブゲーム」男装もなかなか決まっていましたよ。



後継者会の皆さんによる寸劇「でたらめ経」会場いっぱい笑顔のうずがおきた40分でした。

ご存知ですか、こんな電話！

◎お話し中でも

受けられる

ーキヤッチホンー

事務所やお店の電話にキヤッチホンをかけられるようになります。お得意さまからの大切な注文や連絡などを逃しません。家族でもキヤッチホンをつけますと、お話し中に「よそから電話がかかってこないかな」と気にしないで済みます。

○電話機はそのまま、料金は月々三五〇円です。

◎料金後払い

通話ができる

ーワレジット通話ー

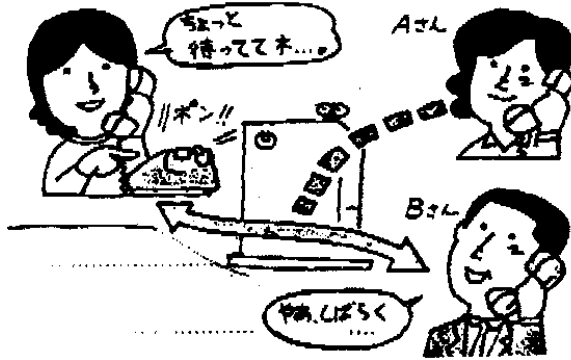
全国どこからでも料金後払いで電話がかけられるサービスです。

単身赴任のご主人や、遠くに下宿するお子さんがいるご家庭に大変便利。

○お申し込みは簡単  
あらかじめ契約のお申し込みをさせていただきます。

○費用は月々わずか一五〇円に、おかけになったダイヤル通話料だけです。

○両方の電話ともお問い合せは、安塚電報電話局NTT  
電話二二五〇〇番へ！



町史編さん  
だよりNo. 9

# 番太殺害事件

東浦田村のおたねの家は貧しかった。昔は庄屋役を勤めたほどの家柄だったが、いまは他国稼ぎや袖乞などでその日を凌いでいた。ところが天明七年(一七八七)、父七左衛門は出稼ぎに出たまま行方不明となり、残されたおたねと弟の次郎は貧困のなかで成長した。ある年、次郎は父を尋ねて江戸に出たが病死。ついにおたねは一人となった。

おたねはわずかばかりの田畑を小作し、家では酒を売って糊口を凌いでいた。時には村の若者を引き入れて酒を飲ませ、旅の商人を泊めるなどしてひんしゆくを買っていたが、勝気なおたねは気に留める風もなかった。

享和三年(一八〇三)十月十日の昼どき、そんなおたねのところへ安塚村の与次右衛門が顔を出した。時おり姿を見せる与次右衛門は番太であ

の半左衛門にも傷を負わせて姿をくらました。

恐らく、男は過去の意趣を晴らそうと与次右衛門の跡をつけ、機会を窺っていたのだろう。また半左衛門は山で出会い、追手と見られて斬られたのだろうが、命に別条はなかった。

村中が捜索に出るといふ騒ぎとなったが、結局犯人は行方知れず、非難はおたねに集中した。

おたねは酒をすすめ、世間話をしてるところへ修験風の見知らぬ男が入って来るなり、与次右衛門と激しく口論を始めた。呆然としているおたねの前で、男はいきなり脇差を抜いて与次右衛門を斬りつけ、抜き身を下げたまま飛び出していった。

一体意味の私故左様の事ども存せず、折節宿致し候へ

一、御公儀様御法度は申すに及ばず、諸事、以来村役人中の申し付け少しも違背仕らず相守り申すべく候。

一、私方にて酒など一切売り申すまじく候。畢竟酒乱の上にて自然と悪事なども起り申す儀に候へば、たとえ村方の者参り、少しの間酒などの宿致し候様相頼み候とも、決して致さざる様仕るべき事

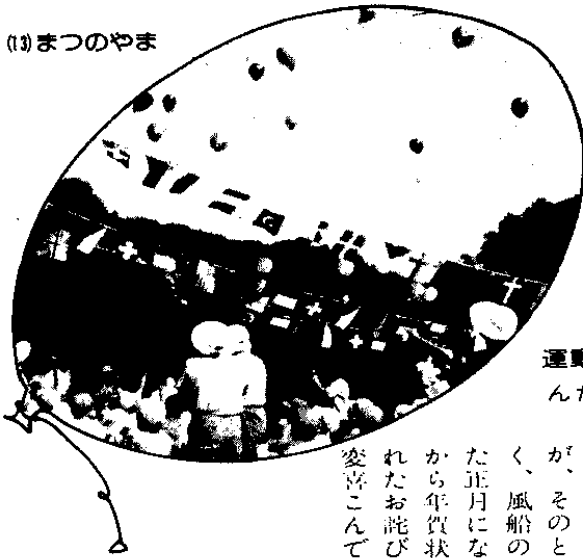
ども、以来は急度相慎み、休息などにも致させまじ

右の通り厳しく仰せ聞かされ承知致し候。その外万事何事によらず村方の定め以来きつと相守り申すべく候。万一違背仕り候はば、その節は如何様に仰せ付けられ候とも少しも申し分これなく、親類組合の者加判一札差し出し候処件の如し。

享和三年十月  
東浦田村 本人た ね  
組合親類長右衛門  
同断 奥次郎  
同断 徳助  
同断 美之助  
東浦田村  
西浦田村  
北浦田村  
中立山新田村  
村役人衆中

たねは厳しく笈を据えられ、右の詫び証文を入れて許された。また捜索の費用は、宝暦四年(一七五四)の取り極めどおり、四か村の共同負担とすること一件落着となった。

(1) まつのやま



## ちよつといい話 (2) 長野県八坂村から 風船がフワ〜リフワリ

運動会のと き みんなで上げた  
んだよ。(八坂保育園)

ずっと前の広報でも滋賀県から飛んで来た「風船」について紹介しましたが、今回は長野県八坂村から一五〇キロの旅をして来た「風船」を紹介します。

この風船を拾われたのは、五十子平部落の浦井タマキさん(下村)で、八月頃、川んぼの稲の上に割れて落ちていた所を見つけたのだそうです。紐の下には手紙がついていて、それによると、長野県北安曇郡八坂村の八坂保育園の園児が飛ばした風船とわかり、浦井さんは、早速風船を拾った事を手紙で知らせたそうです。そのときは何も連絡がなく、風船の事を忘れていた。た正月になって保育園の先生から年賀状が届き、返事が遅れたお詫びと、子供たちが大変喜んでる事、それから

風船を拾った浦井さん



後で園児たちの作品を贈る事などが書いてあったそうです。一月末になって子供たちの作品や、運動会の際に風船を飛ばす時の写真、八坂村のパインレットなどが入った郵便が届き、浦井さんは大感激。早速お礼の電話をかけたそうです。何か心の温まる話ですね。これからも交流が出来ると思います。

この風船を拾った浦井さん、実は、おとしも拾った事があり、今回が二回目なんだそうです。珍らしいことですね。「二度拾ったから何とかもう一度拾ってみたいですね」と話しておられました。皆さんも何か変わった出来事がありましたら、ご一報いただきたいと思えます。(町広報係)

### 歯の用心 一口メモ

## 「酒・タバコと歯」

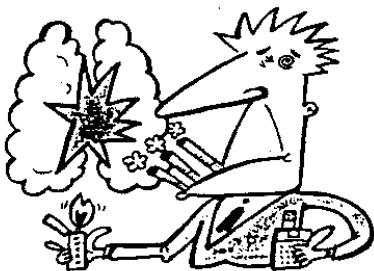
ふだんの生活習慣の中で、歯が悪いときに気を付けなければならぬものの一つに、お酒があります。「酒は百薬の長」と言われるように、ふだんならさまざまな効用があります。しかし、ことむし歯に関しては、こうはいかないようです。というのは、お酒を飲めば血圧が上昇し体温も上がります。歯の中の血管はひどくデリケートなので、そうなるとうすぐ充血を起します。血管と神経は絡みあっていますから、膨張した血管は神経を圧迫し、むし歯の痛みは益々激しくなるといわれています。

また、急性の化膿性炎症がある場合など、状態を増悪させることがありますし、抜歯をした当日などは、一度止まった血を再度出やすくすることがありますので、お酒は控えて欲しいものです。

また、「タバコ」は歯によ

いのではないかと質問される愛煙家がおられます。つまり、ニコチンは毒なくらいだから殺菌力もあるはずで、むし歯の菌も寄り付かないのではないかとこのうです。しかし残念ながらニコチンとむし歯の予防とはあまり関係がないようです。

また、タバコのヤニで黄色く染まった歯は外観がよくありませんし、色を落とそうとして、粒子の粗い歯磨き剤を使用しますと、歯を磨きすぎると、歯がすり減る場合がありますので気を付けたいものです。



# 3月19日・20日実施



有効利用を待っている三省小学校

## 全国のキャリアウーマン集まれ〜!

### 三省小学校でビックないイベント

町では、四月統合後における三省小学校・黒倉分校の校舎の有効利用を検討中ですが、そんな中でちよつとしたきっかけから、三省校を使つての非常にユニークなイベントが出現しました。

この企画は、廃校利用を色

色な人たちから考えてもらおうと、東京の映画会社とタイアップ。今春から全国に封切られるアメリカ映画「赤ちゃん」はトップレディーがお好きの試写会を兼ねて、関東方面からキャリアウーマン三十名程を招待。地元の方々との交

流と学校を知ってもらい、廃校利用のアイデアを出してもらおうというものです。

この映画の内容は「ニューヨークに住むキャリアウーマンの所へ、ある日突然、遺産として女の子が舞い込む。独自の彼女は仕事と育児にてんてこ舞いの毎日。結局、彼女は仕事を止め、女の子を連れて松之山のような田舎に移り住んで育児に専念する」というようなものです。

三月十九日・二十日の土・日に行われるイベント内容は、東京から映画関係者、キャリアウーマンなど約百名近い方が二時頃、三省校へ到着。映画試写会、講演会を行い、その後、地元の方々と田舎パーティーなどで交流し、三省地区で民泊してもらう。

翌日は再び学校に集合し、色々なコンテストを行う予定。廃校利用アイデアコンテスト

や、映画に出て来る赤ちゃんにちなんで、地元の赤ちゃんに協力をお願いしての「オムツ替えコンテスト」、離乳食コンテスト」などが計画されています。

地元では、このイベントを開催することにより地域の活性化をねらう事と、校舎利用の希望者が出てくれる事を期待しています。

封切り前の映画を無料で見れる、こんな機会は二度とないかも知れません。赤ちゃんをお持ちのお奥さん方。これから仕事・結婚・育児に頑張ろうという女性。映画好きの皆さん、三月十九・二十日は三省校へ行ってみてください。詳しい内容については、町公民館竹内まで。



遠距離通話料金がお安くなります



NTT

NTTでは、二月十九日の午前0時より「遠距離通話料金(三三〇km以上)」及び「離島通話料金」を値下げしましたので、ご利用ください。

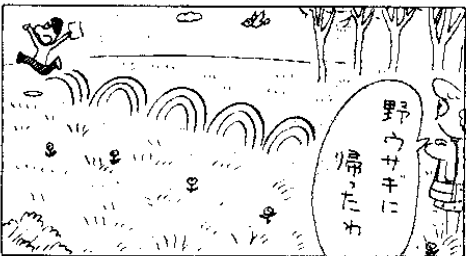
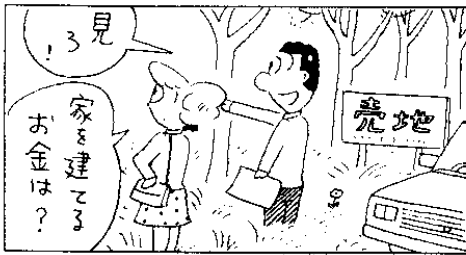
三三〇kmを超える地域は、北は秋田・盛岡、南は京都・大阪以遠となっています。

これら遠距離地区へ通話する場合、従来、昼間(月1金曜午前八時〜午後七時)四・五秒で四〇〇円だったのが、五秒で三六〇円となります。夜間、深夜料金も一秒間当りの単価が値下げされています。

また、沖繩を除く各離島についても同様に値下げされていますので、ずっと電話がかけやすくなりました。ご利用ください。

# ざわやか君

西村 宗



## 児童手当

### 支給対象児童が変わります

児童手当は現在、第二子(昭和五十八年四月二日以後生まれ)、第三子(昭和五十三年四月二日以後生まれ)の児童を養育している方に支給されていますが、四月一日からは第二子、第三子ともに、昭和五十七年四月二日以後(年度当初で六歳未満の児童を養育している方に、支給されます。

# 春の火災予防運動

## 4月1日～14日まで

### 「消えたかな！気になるあの火 もう一度」

4月1日から春の火災予防運動が始まります。今まで1週間だった火災予防週間が、1日から14日までの2週間に延長されました。

くれぐれも火災をおこさないよう注意しましょう。  
「火の用心、7つのポイント。必ず守ってください。」

- 1、寝たばこやたばこの投げ捨てをしない。
- 2、子供は、マッチやライターで遊ばせない。
- 3、風の強い日は、たき火をしない。
- 4、天ぷらを揚げるときは、その場を離れない。
- 5、家のまわりに燃えやすい物を置かない。
- 6、風呂の空だきをしない。
- 7、ストーブには、燃えやすい物を近づけない。



## 戸籍の窓

### おめでた (出生)

和也ちゃん	村山末男さんの三男	(坪野)
力ちゃん	渡辺四郎さんの長男	(東山)
可奈子ちゃん	南雲司さんの長女	(西之前)
洗介ちゃん	志賀英一さんの長男	(松之山)
拓人ちゃん	本山優さんの二男	(湯本)

### おくやみ (死亡)

高橋 九思さん	84歳 (大荒戸)	谷
高沢 和子さん	56歳 (湯本)	隠居
相沢 ミハさん	77歳 (水梨)	金善
小野塚與吉さん	64歳 (藤倉)	茂院
高波 音松さん	75歳 (松之山)	正音屋

\* 2月1日から29日までの届出分です。

ぼくの絵 わたしの絵

布川保育園年長組



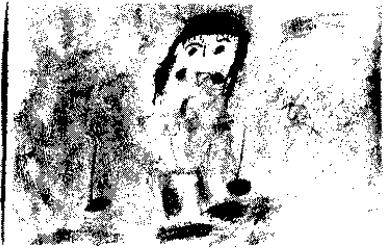
ソリ遊びをしているところ



おのづかたまえさん



スキーで遊んでいるわたし



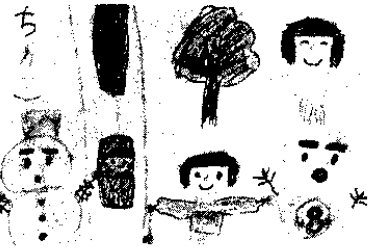
スキーにのっているところ



おのづかみちこさん



すずきはるみさん



みんなで雪遊びをしているところ



おおみちえこさん



かまくらの中で遊んでいるところ



おのづかすみこさん

こよみ

- ▼二月のできごと
- 1日 議会総務民生委員会
  - 7日 松之山スキー競技会
  - 12日 議会総務民生委員会
  - 17日 選挙管理委員会
  - 19日 スキー場運営委員会
  - 21日 バッチテスト
  - 22日 農作物損害評価会
- 町制三十周年記念事業  
実行委員会

- 23日 町民生委員会
  - 25日 議会産経委員会
  - 27日 水田農業確立村策推進会議
  - 29日 安高松之山卒業式
  - 30日 温泉委員会・農業委員会総会
- ▼三月の予定
- 1日 議会運営委員会
  - 2日 区長・農家組合長合同会議
  - 8日 三月議会定例会(11日まで)
  - 14日 中学校卒業式
  - 18日 農業労働賃金協定会
  - 25日 小学校卒業式
  - 27日 松之山温泉スキーカーニバル
  - 30日 議会臨時会

編集後記

すっかり春らしくなってきました。  
卒業シーズンを迎え新しい果立ちが始まっています。卒業生の皆さん、頑張ってください。  
今月号は子供たちの絵がいっぱい。四月からは、ピッカピッカの一年生たちです。