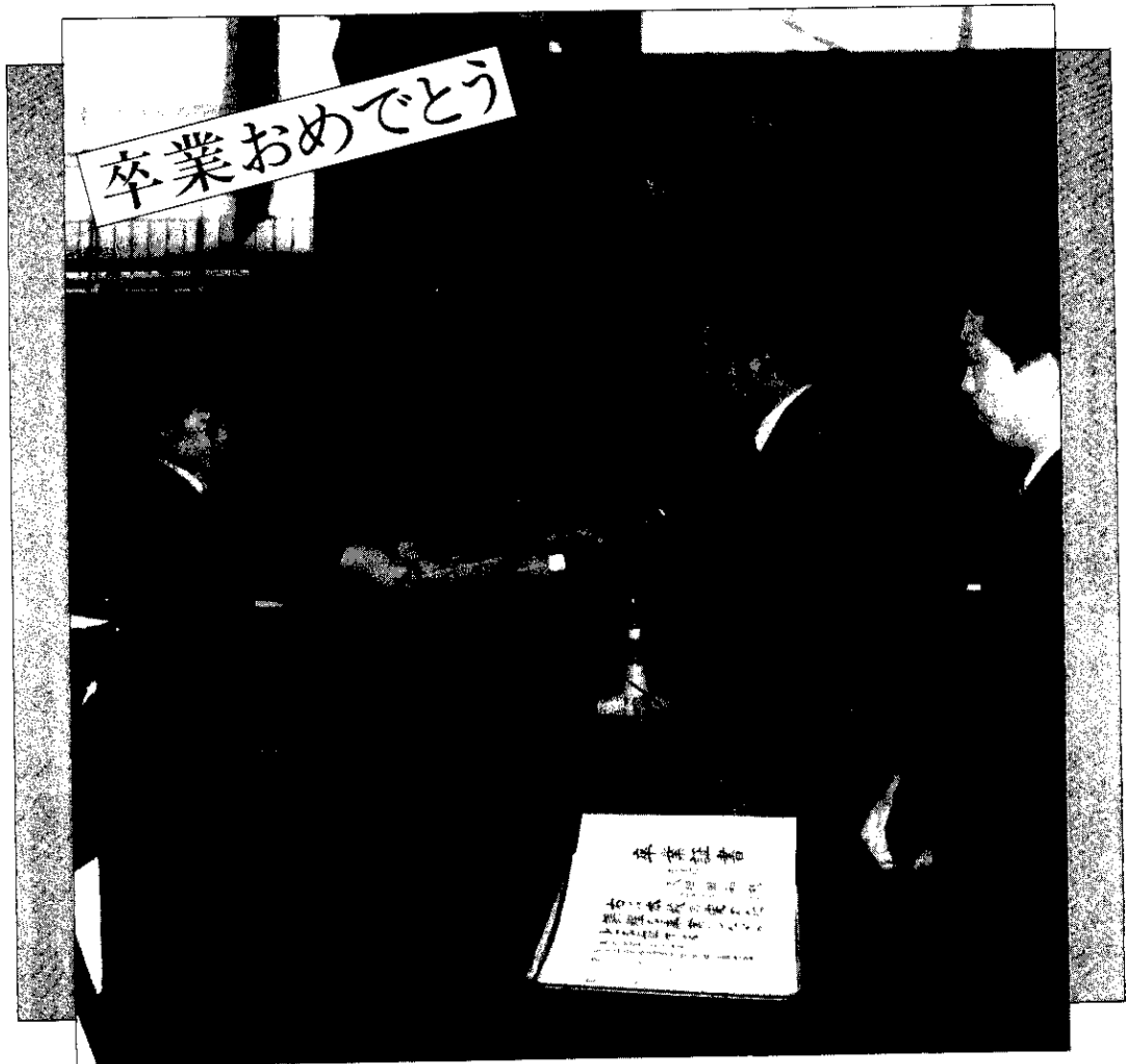


広報 まつのやま



2月27日県立安塚高校松之山分校で卒業式

1989 3月号 (No.157)

3月1日現在 □総人口 4,007人(-2) □男 1,961人(-1) □女 2,046人(-1) □世帯数 1,197戸(-3)
()内は2月1日との比較

□発行／松之山町 ☎(6)3131

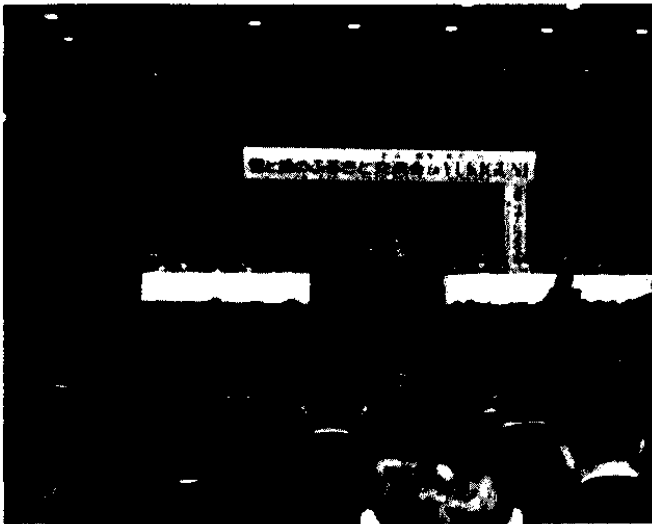
□編集／議会事務局

マイ・ライフ・リゾート新潟

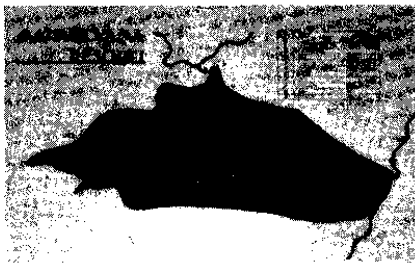
雪と緑のふるさと交流会

in YUKIGUNI 開催

雪 国



十日町クロスステンで開催された承認祝賀会
(2月15日)



松之山におけるリゾート開発予想
イラストも展示

全国総合保養地域整備法(リゾート法)に基づき、新潟県として地域を選定し国に承認を求めている「マイライフリゾート新潟」構想が、昨年十月七日、全国六番目に国の指定を受け、本格的な活動が始まりました。

新潟県及び十日町・魚沼・東頸城地域リゾート構想推進協議会では、二月十五日(水)十日町地場産業センター(クロス10)において「雪と緑のふるさと交流会 in YUKIGUNI」を開催し、リゾートの承認を祝い、リゾートに関連する中央六省庁(国土庁・通商産業省・建設省・自治省・農林水産省・運輸省)から各代表、全国都道府県からリゾート担当者、衆・参国會議員、県會議員、民間企業、県職員、指定市町村長など、総勢五五〇人が出席して盛大に行われました。

「雪国リゾートの将来を考える」をテーマに掲げて開催されたこの交流会は、君県知事の喜びのあいさつで始まり、その後、原 重一氏(日本交通公社調査部長)を講師に迎え、「リゾートづくりの要諦」と題した記念講演が行われました。

原氏はこの講演の中で、本当の意味でのリゾートとは何か。日本におけるリゾート地づくりの必要性。この地域にあった理想的なリゾート地づくりをするには、まず何から始めたら良いかなどを、海外の例をあげながら説明し、新潟におけるリゾート開発が誤まった方向に進まないよう力強く話されました。

また、「マイライフリゾート新潟」における主要プロジェクトがスライドやイラストを使って説明されるとともに、二階の展示ホールでは、八つの重点整備地区紹介コーナーが設けられ、自由に見学が出来るようになっていました。

松之山・松代・安塚・大島・津南などで構成されている「南越後地区」のコーナーでは、高原カントリーライフレ型リゾートをめざした開発計画などが展示されており、その一角では松之山の野鳥コケシ製作実演も行われ、多くの人の注目を集めました。

松之山町の

これから

昨年九月に津南町・三菱重工業㈱などの民間企業と資本金を出し合い設立した「南越後リゾート開発株式会社」による今後の計画に参画しながら、町単独の「総合保養地域整備推進協議会」を作り、具体的なリゾート開発計画策定に向け、検討して行く事になっていきます。

この「町総合保養地域整備推進協議会」は、町内各団体



展示コーナーの一角で行われた野鳥コケシ製作実演を君知事が見学されました。

総合保養地域整備推進協議会委員

氏名	集落	所	属
田辺慎一	松之山		
相沢良三	水梨		
小口公夫	湯山		
柳靖治	湯本		
佐藤利幸	天水越		
樋口一次	中尾		
丸山定一	上之山		
飯塚哲郎	豊田		
高橋伸一	湯山	株式会社高橋組	
涌井正二	五十子平	松之山町農業協同組合	
佐藤正徳	天水越	松之山町青年団	
長沢久吉	松之山	松之山町青年団	

等から選任された十二名(表)によって構成され、任期は二年で必要に応じて会合が持たれる事となっています。

三月三日に役場で行われます。松之山町及び地元住民にとってより良いリゾート開発計画が、早く策定されるよう期待したいものです。

土地取引の前に届出を

「マイライフリゾート新郷」

の指定を受けた八つの重点整備地区については、国土利用計画法に基づく監視区域に指定される事になります。

これは、リゾートの指定を受けた事によって、湯沢町のような土地の投機的な取引や、地価の急激な高騰を抑制し、乱開発などを未然に防ぐために行われるもので、一定面積以上の土地取引をしようとする人は、事前に県知事に対し届出が必要となります。この届出をしないと、六カ月以下の懲役、または、三〇万円以下の罰金に処せられる事があります。

▼監視区域

松之山・湯山・湯本・天水越・天水島・浦田の一部。

▼届出の面積基準

二、〇〇〇平方メートル以上。

▼指定期間

一九八八年十一月十五日～一九九三年三月三十一日まで五年間。

▼届出

契約をしようとするときは、契約を結ぶ六週間前までに市町村役場に届け出て下さい。届出を受けた知事は、取引価格と利用目的について審査をし、不適正と認めるときは取引の中止、または変更を勧告することがあります。以上の事につきまして何か不明の点(細かい字名等)がありましたら、総務課企画財政係までお聞きください。



住所を移される方は届出を忘れず!

三月・四月は入学や就職・転勤等のシーズンです。

現在、松之山に住所を置かれている方で、これから他の市町村に住所を移される方は、住所移動の手続きをきちんと済ませてから転出されるようお願いいたします。

▼届出の必要な人

- 進学・就職・転勤等で他の市町村に住む人
- ▼届出に必要なもの
- 新しく住む所の住所(アパート・寮の名称)
- 印カン○健康保険証(国民健康保険加入者のみ)○印鑑登録証(登録している人のみ)

▼届出期間

実際移動する日の十四日前から転出証明書を発行します。新しい住所地に着いたら、出来るだけ早く住所地の市・区・町村役場に届出をしてください。

役場 住民課



第6回

松之山温泉

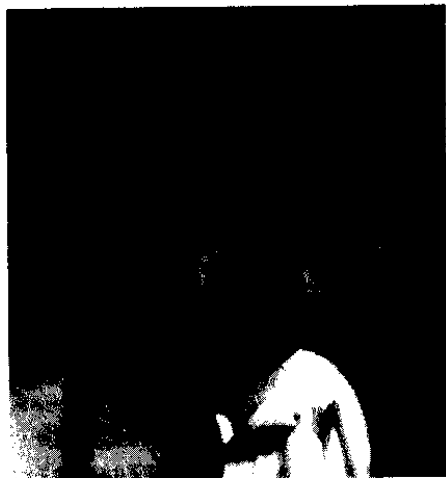
スキーカーニバル

楽しい催し物がいっぱい みんなであってね!

松之山温泉スキー場のシーズン最後をかざるイベントとして親しまれている「スキーカーニバル」。今年で第六回目を迎えるこの催し物は、三月二十六日の日曜日に行われる事になりました。

今年主催者(実行委員会)に松之山町農協さんも加わり、なお一層にぎやかなカーニバルになると思います。ただ雪があまりにも少なく、カザマカップのスキー競技会の開催が心配される所です。

カーニバルで行われる催し物の内容は、前回とほぼ同様となっておりますが、今回は三岳良(クラウンレコード)と霧島美甫(テイテクレード)の演歌歌手二人を招いての「歌謡ショー」が行われることになりました。皆さんで聞きに来てください。そのほか、子供たちからお年寄りの皆さんまで楽しんでいただけるものが沢山用意してあります。家族連れで是非どうぞ。



歌手 三岳 良さん(クラウンレコード)
霧島美甫さん(テイテクレード)と二人で「歌謡ショー」を行います。

▼レストハウス雪橇前

- 生バンド演奏(地元アマチュアバンドM・M・Mの皆さん)
- 歌謡ショー
- カラオケのど自慢(どなたでも気軽に出場できます)
- 甘酒・ラビットスープの無料サービス(おいしいよ)
- 味の名店街(地元の味です)
- けんちん汁・チマキ・おでん・あんぼ・ぼたもち・手打そば・おにぎりなど
- ちびっこコーナー

- 雪の中宝さがしゲーム
- 雪の中からどんな宝物が出てくるかな?ちびっこ大集合。
- 仲間てチームを作つて出場しよう。豪華商品が待ってます。
- 酒一升早飲みリレー

- 八人一組(男女問わず)で申し込みを(先着十組)
- 一升の酒をどれだけ早く飲めるかな。全員に参加賞、

上位三チームには豪華賞品を進呈。

◎雪中つな引き大会

男は五人で一チーム。女は八人で一チーム。(先着二十組まで)

雪の上だけに思わぬハプニングが勝利をもたらします。全員に参加賞、上位三チームには豪華商品あり。
※以上の参加申し込みは、三月二十二日までに役場振興課の方に。(六一三三三二)

▼スキー場ゲレンデ

◎カザマカップアルペン大会
○種目 ジャイアントスラローム(二本制)

○組別 小学生男・女から壮年までの七組。

○申し込み方法及び締切日
この大会用規定の用紙に必要事項を記入して、三月二十日までに事務局(天水越 凌雲閣・島田 一)へ参加料を添えて提出してください。

○参加料(小・中学生)五百円。(高校・一般)千円となっております。

新しい税制のポイント

負担の軽減と公平の確保

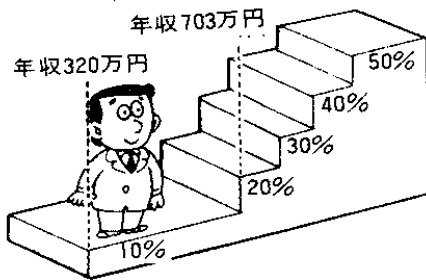
■ 社会の変化に対応を ■

昭和二十五年、現在の税制の基本ができて以来、初めての大きな税制改革がこのたび実施されることになりました。そのなかで、わたしたちの生活にかかわりの深い主な改制点には、次のようなものがあります。

▼ 所得税・住民税 ▲

税率構造が簡素に

所得税の減税と税率の段階の簡素化は世界的な流れです。



新しい税制では、所得税の税率を下げ、税率のきざみを昭和六十二年の一〇・五％と六〇％の十二段階から、昭和六十三年の六段階を経て一〇％と五〇％の五段階に簡素化され、働く人の負担感、不公平感が取り除かれるように考えられています。

特に、最低税率の適用範囲が年収七百三万円までと、大幅に拡大されたことにより、約九〇％のサラリーマンがこれに含まれることになりました。

また、個人住民税について

も、税率のきざみがこれまでの五・一六％の七段階から、五・一五％の三段階へと簡素化されました。

人的控除が大幅引き上げ

中・低所得者の所得税の負担をさらに軽減するために、基礎的な人的控除が引き上げられました。

主な内容としては基礎控除、配偶者控除、扶養控除がそれ

ぞれ、これまでの三十三万円から三十五万円に、配偶者特別控除が十六万五千円から三十五万円に引き上げられました。また、教育費がかかる十六歳から二十二歳までの扶養親族について、十万円の扶養控除の増徴制度が新設されました。

さらに七十歳以上の、いわゆる寝たきり老人などにかかる扶養控除額などが引き上げられました。たとえば、七十歳以上の寝たきりの親と同居する場合、所得税の控除額はこれまでの八十万円から百二十万円と、大幅にアップします。これらの所得税・個人住民



確定申告に訪れた皆さん。
申告漏れがないようにお願いします。

■ 消費税 ■

広く薄く負担を求める

消費税は、限られたものだけに課税してきたこれまでの間接税と異なり、ほとんどすべての物品やサービスの売り上げを対象とした税金で、税率は三％です。

消費税は、消費に広く薄く負担を求めるといふ性格上、いわゆる非課税の対象となるのは、土地売買や預金の利子、社会保険医療、教育、社会福祉の一部などに限定されています。

なお、消費税の導入に伴い、これまでの物品税、砂糖消費税、入場税などの国税、電気税、ガス税などの地方税は廃止されます。



第40回 松之山スキー競技大会

少雪の中、六〇〇人が参加
して盛大に開催!

今年で第四〇回目という伝統ある「松之山スキー競技大会」が、二月五日に約六百人の参加を得て盛大に開催されました。

今回は、第四〇回という記念の大会だったので、異状とも思える少雪でアルペン・クロス・スカントリースキーとも十分なコース作りが出来ず、大会の開催すら危ぶまれる状態でした。しかし、大会前になって五〇センチほどの降雪があり、多少のコース変更はあったものの無事開催することが出来ました。

参加選手も松代、津南をはじめ、遠くは妙高方面からも大勢の参加があり、アルペン・

距離両方で五九八名という大変にぎやかな大会となりました。天候も快晴とまではいかないものの、まず／＼の天候で、選手の皆さんは持てる力を充分発揮できたことと思います。

大会の方は、アルペン部門では地元選手の活躍が目立つたものの、クロス・スカントリイ(距離)の方は妙高方面の選手が圧倒的に強く、上位を独占されてしまいました。

今後、距離部門における選手強化に期待したいと思えます。選手役員の皆さん、ご苦労さまでした。

大会成績は次のとおりです。

ジャイアントスラローム

(大回転)

- ▼小学校男子A組(六年)
- ①福原 誠(松里小) 41・77
- ②小山俊之(松之山小) 44・07
- ③村山高志() 45・41
- ▼小学校男子B組(五年以下)
- ①高沢 平(松里小) 44・56
- ②米持岳士(室野S.C.) 46・05

スラローム(回転)

- ▼小学生男子A組 分・秒
- ①福原 誠(松里小) 57・13
- ②山本英明(津南J.R.C.) 1・00・53
- ③高橋茂雄(松里小) 1・02・96
- ▼小学生男子B組
- ①高沢 平(松里小) 1・00・72
- ②村山由貴男(松代小) 1・05・81
- ③米持岳士(室野S.C.) 1・05・83
- ▼中学男子
- ①高山 淳(城北中) 1・23・86
- ②樋口博明(松之山中) 1・29・06
- ③小野塚浩一() 1・29・08
- ▼高校男子
- ①高橋 猛(安高松之山) 1・21・36
- ②奈須川隆(ダイトールS.C.) 52・71
- ③柏木茂幸(新潟市) 53・28
- ▼小学生女子A組(六年)
- ①根津由加(津南J.R.C.) 51・27
- ②石沢菜保子() 53・93
- ③佐藤こず恵(松里小) 54・36
- ▼小学生女子B組(五年以下)
- ①半戸小百合(津南J.R.C.) 48・54
- ②小見さとみ(松之山小) 54・43
- ③滝沢和美() 54・53
- ▼中学女子
- ①津端美晴(津南中) 54・08
- ②佐藤麻紀(松之山中) 56・70
- ③関沢真澄美(津南中) 58・19
- ②関谷敏郎(松代高) 1・24・00
- ③浦井勝広(津南高) 1・25・96
- ▼成年一部
- ①齊藤祐幸(長岡S.C.) 1・30・03
- ②今井伸行() 1・32・02
- ③穴沢 保() 1・34・76
- ▼成年二部
- ①柳 繁夫(県職三条) 1・28・32
- ②村山好文(ダイトールS.C.) 1・28・70
- ③大藤雅史() 1・30・56
- ▼中学女子
- ①津端美晴(津南中) 1・32・12
- ②植木芽久美(松之山中) 1・38・61
- ③半戸志麻(津南J.R.C.) 1・40・32



距離競技のスタート地点
二人同時にスタート



これから登りのコース
「ガンバレー」の声がかかる

クロスカントリースキー

リレー

(距離)

組別	順位	氏名	所属	タイム
▼小学校男子A組 (5K)	①	内田正史	関山小	14・32・9
	②	樋口直也	(新井小)	14・59・4
	③	内田訓央	関山小	15・3・8
	④	内田学	関山小	15・36・7
	⑤	岡本岳志	(〃)	16・00・2
	⑥	山川学	(〃)	16・13・7
▼小学校男子B組	①	高橋利一	松里小	16・39・1
	②	荒川陽司	村立妙高	25・00・3
	③	内田 忍	(〃)	25・13・1
	④	内田 賢幸	(〃)	25・32・5
	⑤	飯塚一馬	浦田中	26・10・5
	⑥	飯塚一馬	浦田中	26・10・5
▼高校男子	①	福原 賢	安高松之山	25・15・0
	②	草村和茂	(〃)	30・3・7
	③	福原秀夫	(〃)	34・19・4
	④	佐藤由香	牧小	12・47・8
	⑤	望月理絵	関山小	12・59・8
	⑥	高橋裕美	松里小	13・12・3
▼小学生女子A組 (3K)	①	内田啓子	関山小	13・18・6
	②	後藤幹恵	関山小	13・52・6
	③	小林美佐子	豊原小	14・7・5
	④	山下ルミ子	村立妙高	15・30・7
	⑤	永井加奈子	豊原JRC	15・34・5
	⑥	馬場里美	村立妙高	15・40・1
▼小学校男子	①	関山小学校A		45・19・7
	②	豊原小学校		46・14・2
	③	関山小学校B		46・40・3
	④	関山小学校A		30・38・8
	⑤	豊原小学校		32・13・3
	⑥	室野SC		32・42・9
▼小学校女子	①	関山小学校A		36・13・1
	②	村立妙高中学校		41・3・9
	③	松里小学校		33・9・6
	④	松里中学校		49・47・1
	⑤	村立妙高中学校		53・12・2
	⑥	松代中学校		54・23・3
▼中学校男子	①	松代中学校		56・10・1
	②	松之山中学校A		59・24・1
	③	浦田中学校		56・10・1
	④	松之山中学校B		59・24・1
	⑤	松代中学校		56・10・1
	⑥	松之山中学校B		59・24・1

気をつけよう悪質な訪問販売

教材の訪問販売

難民救済基金

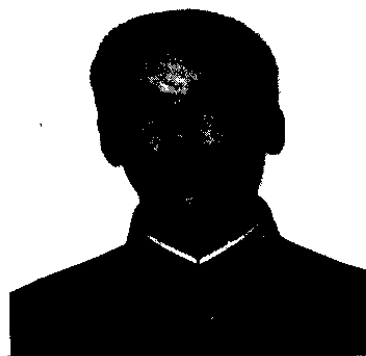
小学校高学年から中学生を対象に、教材の訪問販売がおこなわれているようです。契約しても、きちんと教材が送られてこなかったり、いいかげんな内容のものであったり、態度もあやふやで、話があちこちへと逃げていきます。変だと思っただけはつきりことわった方が賢明です。

難民やアジア・アフリカの子どもを救う募金とかで一口千円をお願いしているようですが、本当のところはわからない団体が多いようです。役場では、そういう募金をお願いする時は部落長さんをお願いしますし、テレビ局などでは口座へ振りこむようになってきます。無理にわけのわからない人に募金しなくても、よいのではないのでしょうか。となりの人もやったからしなれば悪いというのではなく、安心のおける団体に、たいせつなお金を有効に使ってもらった方が意義あるものと思います。



フォトニュース 2月

福原 賢君 (安高松之山) 冬季国民体育大会で大活躍



距離競技でガンバった
福原 賢君 (小谷)

一月十九日から二十一日に
かけて北海道旭川市で開催され
た、第四十四回冬季国民体育
大会に、距離競技の県代表
として出場した安塚高校松之
山分校一年生の福原賢君(小
谷・上手場)が、期待通りの
すばらしい活躍をしてくれま
した。

二十日に行われた少年男子
十五キロでは十九位だったも
の、県勢では大島次郎君(十
日町高)に次ぐ二番目の成績
でした。二十一日の最終日に
行われた少年男子四〇キロリ
レー(五人×八キロ)ではア
ンカーとして出場。四走目の
渡部選手から四位でリレーを
受けた後、前を行く青森県予
一七を六・五キロ付近で追い
抜き三位でゴールしました。
福原君の頑張りで勝ち取った
三位入賞でした。

新潟県チームはリレーなど
の健闘もあり、天皇杯二位・
皇后杯二位という立派な成績
を残しました。

2県内のトップをきつて松之山高校で卒業式

四十六名が学び舎を後に!



在校生の拍手の中を卒業生が入場

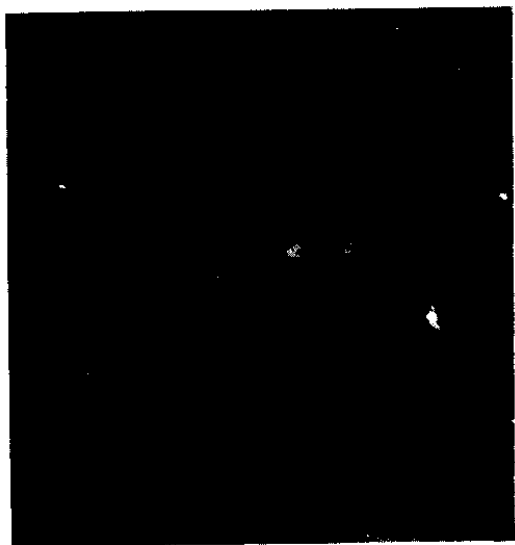
毎年、県内の高校の中で一
番早く卒業式を行っている安
塚高等学校松之山分校。今年
も二月二十七日の月曜日に、
多くの来賓、父兄の皆さんが
見守る中、第三十八回卒業式
が行われ、男子二十四名・女
子二十二名の合計四十六名が
卒業証書を手にし学び舎を後
にしました。

卒業式では中島大住校長先
生が「二世紀は皆さんたち
の務にある。今日、世界の舵
取りの役割を果たす日本の責
任を認識しながら、自分の道

を切り開いて行ってほしい。
また、松之山高校に対する多
くの人々の愛情を充分感じな
がら巣立ってほしい。」と卒業
生を激励。卒業生代表の津端
博樹君が答辞として「高校生活
三年間の経験をともに、これ
からもしっかりと頑張ってい
きたい。豊かな自然を持つ松之
山をいつまでも大切にしたい。」
と述べると共に、記念品とし
て暗幕八張りが学校に贈られ
ました。

卒業生四十六名の皆さんは、
これから進学・就職にとそれ

ぞれ異なる道を歩む事になり
ますが、地元に残って頑張っ
てくれる方もいます。頼もしいですね。



卒業生を代表して、津端博樹君
が答辞を行う



「馬ソリレー競技」乗っている方も大変



ソリレースに熱が入る婦人の皆さん
(松之山地区)

3 各地区一斉に雪上運動会(二月二十六日)

松之山・松里・東川・浦田の各小学校区では、二月二十六日の日曜日に一斉に冬季体育大会を行い、地区民も大勢参加して大会を盛り上げました。この日は朝から雨模様の冷たい風の吹くあいにく天候でしたが、各地区ともグラウンドやスキー場などで、寒さを吹き飛ばすように元気に競技していました。

今年に残念な事に雪が極端に少ないため、滑降などスキ

一に乗る競技が行えず、ちょっと淋しい大会となったようです。

松之山小学校区では、広くなったグラウンドを利用しての距離競技や、レフリエーション種目が、三時過ぎまでにぎやかに行われたほか、東川地区でも五つの部落による対抗種目を中心に競技が進められていました。

寒い中、皆さんご苦労さまでした。



宝釣りレースを楽しむ布川地区の皆さん

4 地区をあげて体力づくり三省地区

学校が統合になってもうすぐ一年。三省地区では統合後も文化・体育活動に力を入れ、地域の活性化づくりに取り組んでいます。

二月十九日(日)には、少雪を押しして「三省地区冬季体力作り大会」を開催。地区民総出で冬の一日を楽しく過ごしました。

今年には少雪でいつも使用していた場所が使えず、グラ

ドを踏み固めて会場とし、競技の方もレフリエーション種目を主体に行われました。当日は雪も降らず、ときおり春らしい陽射しもさす大会日和で、小さな子供からお年寄りの皆さんまで、のびく競技に参加していました。

競技は雪積みレースや足に結んだ風船を割る「しつぽふみレース」、かんじきリレー、老人会の皆さんの鶴釣りレ

「手を使っちゃダメ!」
パン食い競争?
いいえバナナ食い競争です。

ス」などみんなが楽しめる種目が沢山あり、なごやかな雰囲気の中で進められました。

競技終了後には婦人会・体協の役員が作った豚汁がふるまわれ、喜ばれていました。



5 真冬の芸能祭

今年も盛大に開催（小谷）

毎年一番雪の多いこの時期に、部落の芸能祭を催して楽しんでる小谷部落の皆さん。今年も二月十一日の建国記念日に「第八回新春芸能祭」を開き、多くの皆さんから自慢の歌や踊り、劇などを見てもらいました。

当日は辛い事に寒かったものの雪も降らず、ますますく

の天候で、遠くから見に来た方も大勢いて、かなりの賑わいでした。

十二時半、小学生と大人の八木節で賑やかに開幕。おばあさんたちによる民謡メドレー、カラオケ、小学生の男子二人によつて今年初めて演じられた劇「付子」などが次々と披露され、また、途中の

飛び入りコーナーでは沢山の友情出演があり、一段と盛りあがりを見せてました。

毎回好評を博している後継者会の皆さんによる寸劇。今年「あんまとお花」が演じられ、その熱演ぶりに大きな拍手がおくられていました。



年齢を感じさせない張りのある声を披露
小谷民謡会の皆さんによる合唱



後継者会の皆さんによる寸劇「あんまとお花」
は会場いっぱいの笑いを誘っていました

平成元年度

調理師試験のお知らせ

新潟県では、平成元年度の調理師試験を下記の日程で行います。希望の方は保健所へお問い合わせください。

- 1、受付願書受付期間
5月15日(月) ~ 5月22日(月)
- 2、調理師試験日
6月29日(木)
- 3、合格発表
7月19日(水)

※問い合わせ先

大島保健所 電話 4-3331

上越保健所 電話 0255-24-6133

住民課 保健衛生係

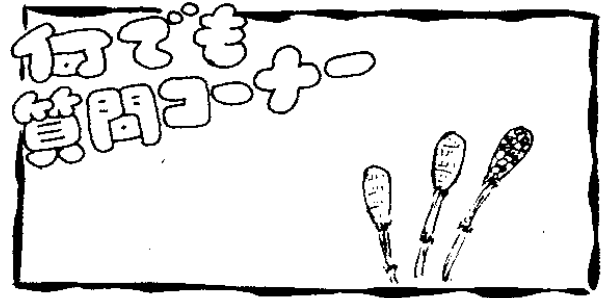
国民年金の定額保険料は、四月から八、〇〇〇円になります。(付加保険料は四〇〇円です。そのままで)

必要な費用は、皆さんが納めている保険料や国の負担でまかなわれています。年金制度を健全に運営するためには、給付と負担の均衡を保つことが必要で、年金額の引上げとともに、保険料の引上げも必要となります。

保険料の引上げにご理解とご協力をお願いします。

四月から国民年金保険料が
八、〇〇〇円
に変わります

このコーナーでは皆さんからの質問・意見・要望等を広く募集しています。担当者が責任をもって回答させていただきますので、どんな事でも結構ですからお寄せください。お待ちしております。



平成元年度予算で町民グラウンドにナイター設備が出来るようですが、予算規模・広さ・施設などを教えてください。
(湯山の野球キチ)

町民グラウンド建設の概要についてお答えします。

この町民グラウンドは、野球をはじめゲートボール・町民体育大会・合宿など幅広く利用できる多目的グラウンドで、グラウンドの周囲にはジョギングコースも設け、雨あがりでもグラウンドが使用できなくても体力づくりが出来るようになっていきます。

ただ、文部省の補助金を受けて行う事業ですので、補助金を受けられないと次年度に延期ということになってしまいます。

事業費は、グラウンド・管理棟・照明施設で約一億一千万円です。他に駐車場や取り付け道路の建設も予定されていて、完成までに二年間かかります。

ます。

▼計画年度・規模

○平成元年度

・グラウンド 一四、〇〇〇㎡

・管理棟(木造二階建) 二〇〇㎡

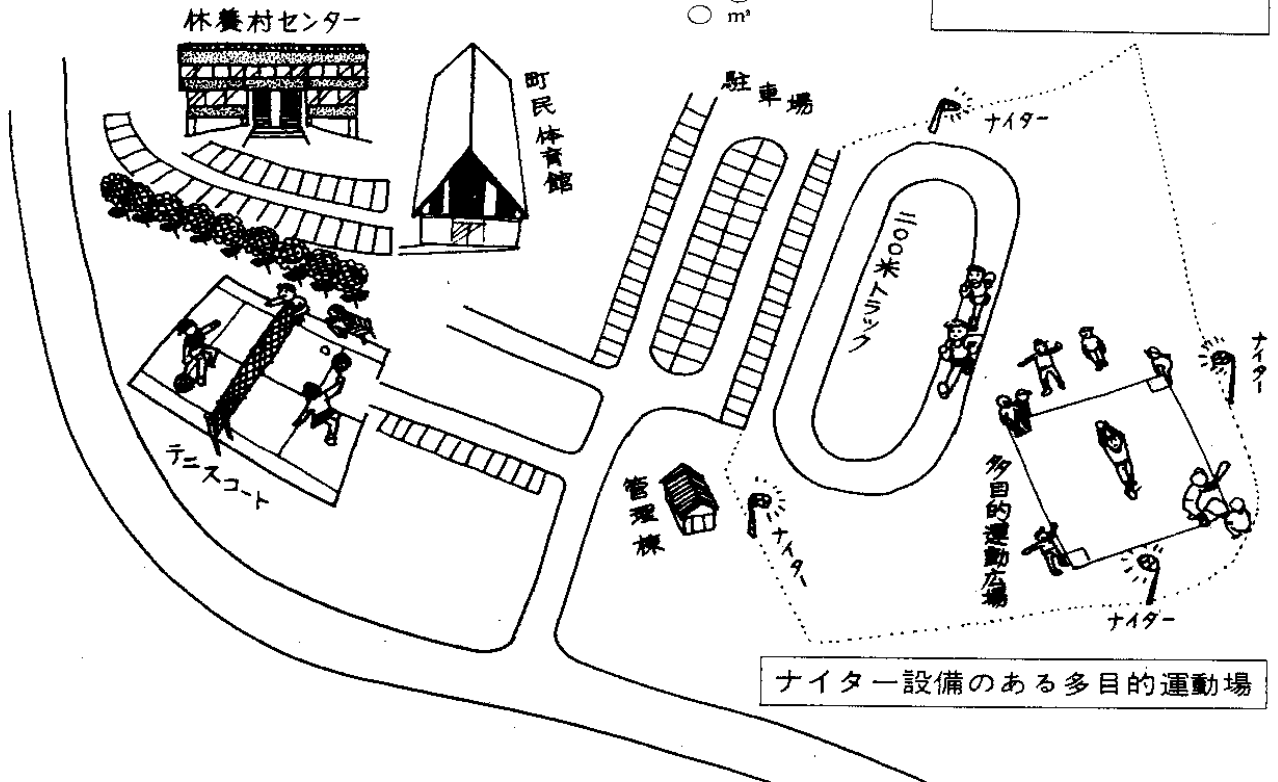
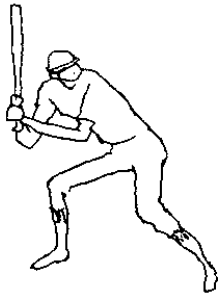
○平成二年度

・駐車場 三、〇〇〇㎡

・照明施設 照明柱四基

・取り付け道路

(社会教育係)



ナイター設備のある多目的運動場

町史編さん
だより No. 21

松之山の水

松之山は水の豊かな町です。それは松之山の気候と地形・地質に深い関係があります。松之山の豪雪は全国的に有名で、平均年間降雪量は十八メートルにも及びます。松之山町に降った雨や雪は、東川、越道川、渋海川の各水系の河川を経て信濃川と合流し、日本海へ流出します。降雪は河川の流量に大きな影響を与え、融雪期に流量は大変多くなります。

その他、松之山で河川が急激に増水するのは、梅雨時の集中豪雨、台風の時などです。雨や雪は河川に直接流出しますが、一部は地下へ浸み込んで地下水となります。雪は雨と違って降ってもすぐに河川へ流出することが少なく、融けた水が徐々に地下へ浸透することが多いため地下水の量が多くなります。松之山では、積雪期間は河川流量が少

ないのですが、その他の期間は地下水が河川に流出しているため、常に多くの水が流れています。これらのことは地すべりとも関係し、地下水が豊富な所は地すべりの危険も高い所が多いようです。そのため、集水井によって地下水を集めて排水することも行われています。

河川の水温は気温や日射の影響を強く受けるため、夏には二十五℃以上になります。しかし、地下水の流れ出している量が多い所や上流では夏でも二十〜二十二℃くらいです。地下水の温度は、普通はその土地の年平均気温と同じくらい一〜二℃高いのですが、松之山では年平均気温よりずいぶん低い水温もみつけられます。たとえば、浦田の深山の清水では六〜七℃くらいです。これは、深山の清水付近では気温が低いということもありますが、雪が融けた冷たい水が地下でもあまり温度が上がらないで湧き出ているからです。

水質については、松之山では河川水でも地下水でもきれいな水が多く、特に人家の少ない上流部ではきれいな水が流れています。たとえば、溶けている物質の量の目安となる電気伝導度は百□□以下と低いものです。しかし、下流部になると人家や水田も増え、やや水質が低下しています。特に、越道川では湯本川が合流してから水質が低下します。湯本川流域に人家が多いということも原因の一つですが、温泉水が大量に流入していることも否定できません。

温泉水には天然の成分が多く溶けていて、河川の水質にも影響を与えているのです。河川には自浄作用があつて、少しくらいの汚れは自然と直ってしまうのですが、ある限界を越えるとなかなか元に戻りません。また、地下水は一度汚れると良好な水質になるのに何年もの時間を必要とします。

(文責 上越教育大学講師
佐藤 芳徳)



「深山の清水（浦田地区）」
夏でも冷たい水がこんこんと流れ出る



水位観測のために渋海川に設置された
水位標（浦田）

春季火災予防運動!

4月1日～4月14日まで

「その日 その時 すぐ始末」



この火災予防運動は、融雪と同時に火災が発生しやすい気候となることから、火災予防思想の一層の普及を図り、火災から悲惨な焼死事故や貴重な財産の損失を防止することを目的としています。

火災の原因はちよつとした不注意から発生し、貴重な財産までも失なってしまう。二月二十日早朝に、松代町下山部落でストーブが原因と思われる火災が発生し、本屋と納屋を全焼してしまいました。

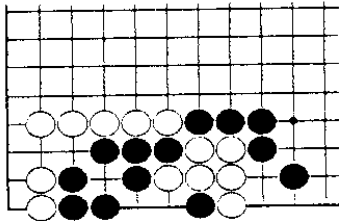
松之山では昨年三月以来、無火災が続いています。

「わが家からは火を出さない」を合言葉に、次の「火の用心」七つのポイントを守りましょう。

- 一、寝タバコやタバコの投げ捨てをしない。
- 二、子供はマッチ、ライターで遊ばない。
- 三、風の強い時は、たき火をしない。
- 四、天ぷらを揚げるときは、その場を離れない。
- 五、家のまわりに燃えやすいものを置かない。
- 六、フロの空だきをしない。
- 七、ストーブには、燃えやすいものを近づけない。

有段を目指して

3月号 出題



黒先白死 (1手だけ)
身を捨ててこそ。

詰碁の解答を募集しています。
今回の応募期限は、3月25日(出)までとします。
正解者には粗品を進呈。
(ハガキなどで役場議会事務局まで)

俳句募集

町内の俳句愛好家から俳壇を設けてほしいと要望がありましたので、次号から俳句の欄を設けることになりました。小学生から一般の方まで、どなたでも気軽に応募ください。お待ちしております。

応募規定

- 当季雑詠(その季節の自由題で作る)
- 例、「卒業」「春の雪」「草の芽」「霞」等……
- 投句用紙 ハガキ又はハガ

キ同大紙、その他

- 句数 一回(一カ月) 一人(一)二句程度
- 部落・氏名 俳号をお持ちの方も本名を必ず付記されるように。
- 投句先 松之山町役場広報係あてに送ってください。
- メ 毎月二十五日 俵 万智さんの「サラダ記念日」的な自由で、あまり堅くない作品でもけっこうです。

毎月納付と前納との比較表

申し出は3月25日までに!

納付区分 保険料種別	毎月納付の場合 (A)	前納の場合 (B)	割引額 (A-B)
定額保険料	8,000円× 12月＝ 96,000円	93,680円	2,320円
付加保険料	400円× 12月 ＝4,800円	4,680円	120円

役場国民年金担当まで

国民年金の保険料は、加入者の皆さんが役場の窓口か金融機関等で毎月納めていただくこととなっていますが、加入者の便宜を図る意味で保険料を一年間前払いする前納制度があります。

前納を希望される方は、役場住民課住民係に申し出てください。なお、今年四月から一年分の保険料を前納した場合と、毎月納めた場合の保険料額の比較は表のとおりです。

有利で便利な

前納制度

を

国民年金保険料は

年金 現況届 の様式が変わりました。

役場(戸籍係)で記入する所です

国民年金・厚生年金保険・船員保険 年金受給者現況届

この届の提出期限は、平成元年 年 日です。

この現況届の年金の他に、もっている年金があるときに記入してください。(農業者年金以外)

自分で記入して下さい

上記の届は、既に住民票に記載されていることを証明する。

(例)

略 称	管 掌 機 関
厚年	厚生年金保険
国年	国民年金
船保	船員保険
国共	国家公務員等共済組合連合会
日本たばこ	日本たばこ産業共済組合
日本鉄道	日本鉄道共済組合
NTT	日本電信電話共済組合
地方職員	地方職員共済組合
〇〇共済	〇〇職員共済組合……
公立	公立学校共済組合
警共	警察共済組合
私学	私立学校教職員共済組合
農林	農林漁業団体職員共済組合
恩給	恩給

東京都・指定都市・市町村・都市など

記入の仕方に注意してください!



◎テレホンサービス(電話)〇二五―二二五―一六一六もご利用ください。

◎専門相談(予約制)
・法律・医療・痴呆・年金
・保険・税金・栄養・リハビリ・住居・健康・介護

◎相談は
〇一般よろず相談
月～土曜日 午前九時～午後五時(祝日は休み)

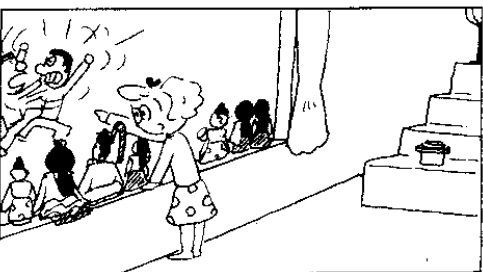
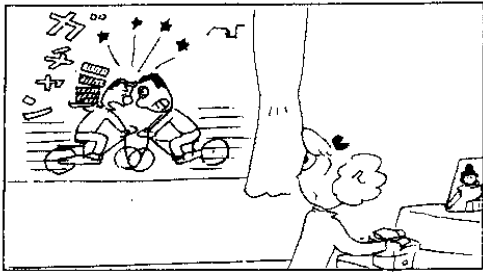
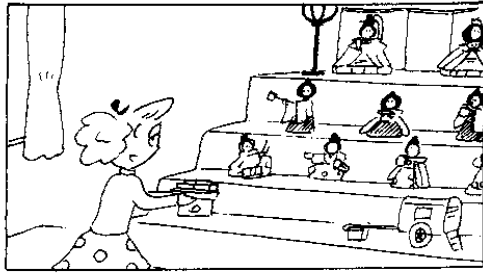
◎お気軽にご相談ください。

新潟県高齢者総合相談センター(新潟市東中通一―八六)電話〇二五―二二五―四一六五)では、お年寄りやその家族の方々が抱える、悩みごとや心配ごとの相談をお受けしています。

高齢者総合相談センターを
ご利用ください

さわやか君

西村 宗



**3月は年度末
預金残高の確認を!**

皆さま方からは、町税等の納付につきましていつも多大なるご協力を頂き、ありがとうございます。

昨年4月から口座振替を実施させていただいていますが、毎月殆んどが引き落としされていて、皆様のご協力に感謝致しております。

さて、3月は町会計の年度末となりますので、引き落としできない事のないよう、引き落とし日が間近になったら預金残高の確認をお願いします。

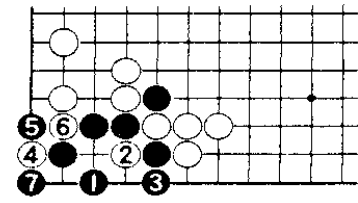
2月から全金融機関が土曜休業となり、引き落とし日が早くなる月もありますが、ご了解願います。3月の各金融機関における引き落としの日は次のようになっています。
郵便局23日、銀行・農協24日。

なお、直接払いをご利用の方も、3月分につきましては3月末日までに納付くださるよう、お願いします。

税



詰碁2月号の解答



正解者
木下 利夫さん (松之山)
若井千代松さん (小谷)
村山 伸さん (湯本)
久保田光栄さん (天水島)

黒1のコスミを一手だけ示せば正解です。白2と切れば、黒3にサガリ、白4とツケても、黒5・7で生きることができません。

戸籍の窓

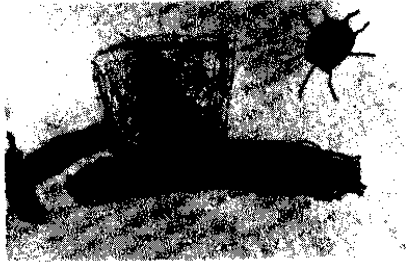
おめでた (出生)

志織^{しおり}ちゃん 本山敏雄さんの二女 (松之山)
麗佳^{れいか}ちゃん 高橋主計さんの三女 (天水島)
玲奈^{れいな}ちゃん 樋口洋二さんの長女 (松之山)

おくやみ (死亡)

志賀 イセさん 86歳 (松 口) 長全
相沢 マツエさん 72歳 (水 梨) 天池
小野塚 利吉さん 84歳 (東 川) 泉や
佐藤 カノさん 66歳 (天水越) 庄院
竹内子之松さん 88歳 (湯之島) 新敷
高橋 トリさん 71歳 (天水越) 中島
保坂 近良さん 68歳 (北浦田) 干場
※ 2月1日~28日までの届出分です。

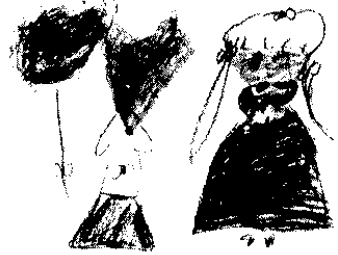
ぼくの絵 わたしの絵 布川保育所 年少組



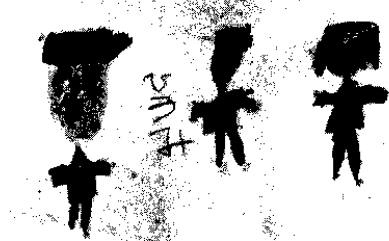
ユンポ



おのづかゆうやくん



キツネとわたし



おともだちとわたし



おのづかひろみさん



おのづかかおりさん



お兄ちゃんとボクとゆきだるま



おのづかしゅんすけくん

火事・救急は一一九番
いざというときなかなか思
うように話せないものでは
すから、自分の家の住所・付近の
目標物を記入した紙を、電話
機の近くに貼っておきましょ
う。
次の事をおちついて話して

火事・救急は一一九番

- 火事・救急の区別
 - 部落名と目標となる建物等
 - 事故や病気の種類
 - 患者の数・性別・年齢等
 - 患者の容態(意識・呼吸等の有無)
- 「あわてず 急がず 正確に」



編集後記

「ほうきんとうがでつかく
なっているすけ、取りにいご
ぜ」「あずきなもへえ出るん
めえかのお」。こんな会話が
あちこちで聞かれるようにな
りました。日本一の豪雪地と
言われる松之山にも、こんな
ことがあるんですね。平成
元年の少雪。いつまでも語り
継がれる事でしょう。
さて、学校も卒業の時期を
迎え、もう少しで故里を離れ
る方も沢山いると思います。
松之山の良い所を頭にぎっし
り詰め込んで、新しい所へ行
つてもくじけず、頑張っつてほ
しいものです。
春はもうすぐそこまで来た
ようです。



- ▼2月のできごと
- 5日 第40回松之山スキー大会
- 16日 選挙管理委員会
- 20日 確定申告相談開始
- 26日 各小学校スキー大会
- 27日 安塚高校松之山分校卒業式
- 28日 農業委員会総会
- ▼3月の予定
- 1日 議会運営委員会
- 7日 3月議会定例会(10日まで)
- 14日 松之山・浦田中学校卒業式
- 25日 町内各小学校卒業式
- 26日 第6回松之山温泉スキーカーニバル
- 28日 臨時議会

広報まつのやま平成元年 3月号
発行/松之山町(6)3131
編集/議会事務局