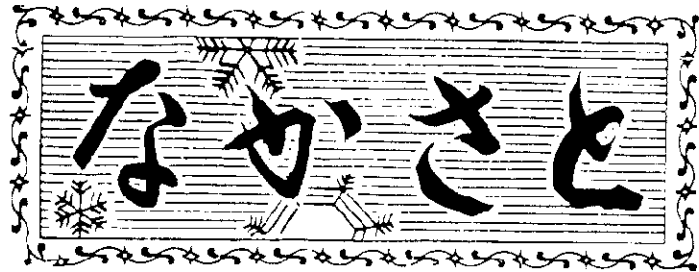


発行所
新潟県中魚沼郡
中里村公民館
毎月1回25日
定価 1部 5円

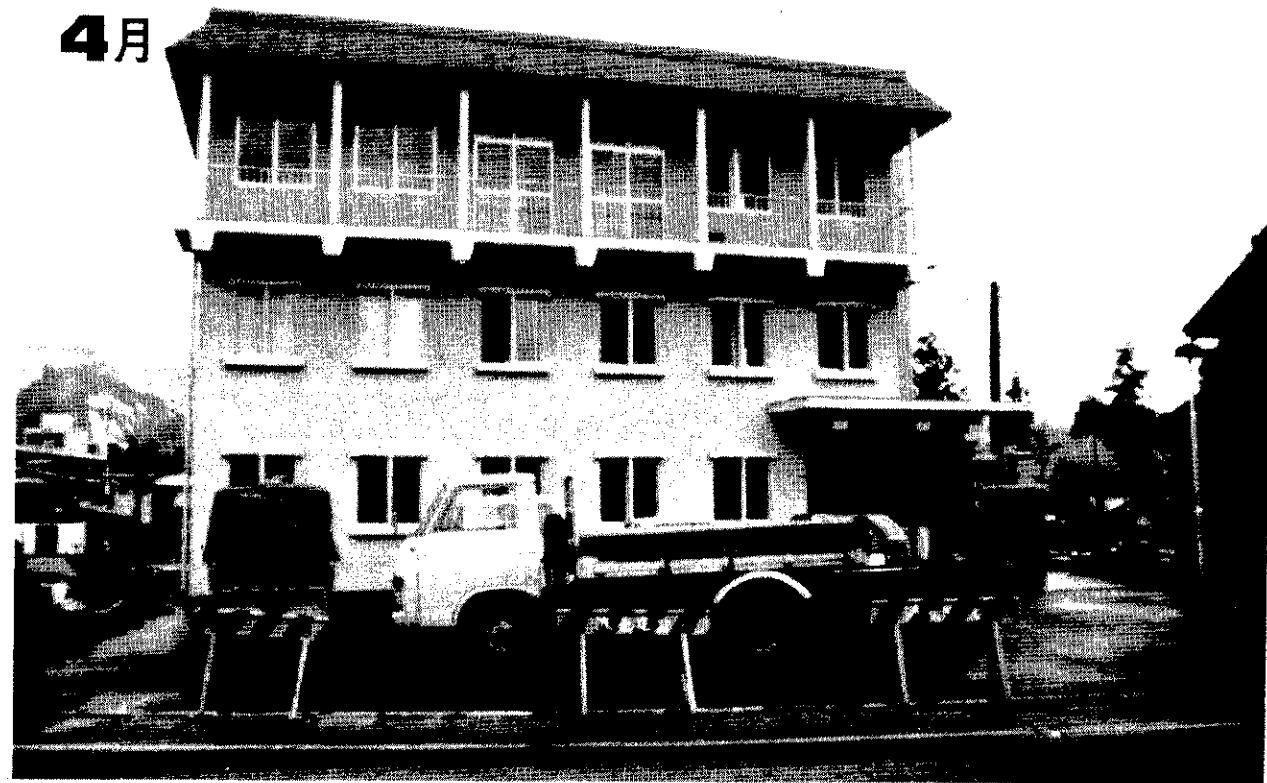


私たちの村

人口	7,266 (-42)
男	3,612 (-22)
女	3,654 (-20)
世帯数	1,664 (-7)

3月31日現在

4月



お年よりの方々の、待ちに待った「中里村老人福祉センター」が完成しました。名称を「光永館」としたこの施設は「老人が健康で明るい生活をおくること」を目的として、国および県の補助を受けて、総事業費八千七百二十二万三千円(内建物工事費八千二百五十万円)を投資して、旧役場庁舎跡に昨年七月から工事を始めて、今年三月に完了し、四月下旬にはセンター開きを行ない、みなさんが利用することができます。

魚沼三郡では初めてのこの建物は、鉄筋コンクリート、地上三階地下一階、延べ床面積六百四十七平方メートルで、入口から三階までエレベーターが設備されており、明るい近代的な建物である。地下には浴室、機械室、物置等が有り、一階には事務室、ロビーのほかに男女各八人くらいずつ収容できる浴室があり、健康相談室、面接室、機能回復訓練室も備えられている。二階には図書室、娯楽室(和室)研修室(和室)、作業室が有り、三階はステージに放送設備の完備

光永館(中里村老人福祉センター)完成

された百二十人を収容できる大集会室となっています。

利用について

この老人福祉センターを使用するには、使用時間等の範囲が定められているので、次に掲げる主な点をよく承知していただきまして、おいに活用して下さい。特にお年よりのおられる家族の方には、手続き上の不備等その場に来て使用できずガッカリさせることのないように御協力をお願いします。

- 使用することが出来る人は、原則として中里村に住む六十才以上の者。(一般の使用も可)
- 伝染病等により、他の人に伝染するおそれがあると認められる人は使用できない。
- 五日前までに使用申込書をセンター長に提出する。(申し込みには印鑑が必要。代理人でもよい。)
- 中学生以下の人は保護者が同伴した場合に限る。

(次のページへつづく)

たより 齋喜 知一 (倉俣出身 川崎市在住)

古里を離れ、ふるさとの知りたな事を一番身近に知らせてくれますのが、「なかさ」とです。

私は今川崎市に居りますが、川崎と言えど公害の町、空気の汚れた町といわれるのが誠に残念です。川崎は多摩川に沿った長い市です。指定都市になってからは川崎区、幸区、中原、高津、多摩と五つの区からなっています。一般に川崎と言われている京浜工業地区が公害問題の地域ですが、山手地区にはまだ茅葺の屋根の住宅もありま

は、川崎市に居りますが、川崎と言えど公害の町、空気の汚れた町といわれるのが誠に残念です。川崎は多摩川に沿った長い市です。指定都市になってからは川崎区、幸区、中原、高津、多摩と五つの区からなっています。一般に川崎と言われている京浜工業地区が公害問題の地域ですが、山手地区にはまだ茅葺の屋根の住宅もありま

- ◇ 弱目につけこむ
- ◇ 桑爪 苦髪
- ◇ 若気のいたり
- ◇ 早起きは三文の徳
- ◇ ありご(蟻)の穴から土手がくづれる
- ◇ 鼯鼠(いたち)の最後尻(ペ)急がば廻れ
- ◇ 犬(いん)の糞のかたき
- ◇ 馬の耳に念佛
- ◇ ウドの大木(ぼく)
- ◇ 鬼昔を語る様
- ◇ 親に似ない子は鬼子
- ◇ 痒(か)い所に手が届く様
- ◇ 蘭から鉄砲
- ◇ 口から先に生まれた様
- ◇ 乞喰が米こぼした様(「小虱食った様」ともいう)
- ◇ 三人よれば文珠の智恵
- ◇ 知らぬが佛
- ◇ 旅の恥はかき捨て
- ◇ 亭主を尻にし
- ◇ とるヒジより使わぬヒジ
- ◇ 泣きつづらを蜂がさす
- ◇ 二の句がつけない
- ◇ 寝糞ねばり
- ◇ 鳩が豆鉄砲くった様
- ◇ 人は見かけによらんもん

村のことわざ

- ◇ 鼯鼠(いたち)の最後尻(ペ)急がば廻れ
- ◇ 犬(いん)の糞のかたき
- ◇ 馬の耳に念佛
- ◇ ウドの大木(ぼく)
- ◇ 鬼昔を語る様
- ◇ 親に似ない子は鬼子
- ◇ 痒(か)い所に手が届く様
- ◇ 蘭から鉄砲
- ◇ 口から先に生まれた様
- ◇ 乞喰が米こぼした様(「小虱食った様」ともいう)
- ◇ 三人よれば文珠の智恵
- ◇ 知らぬが佛
- ◇ 旅の恥はかき捨て
- ◇ 亭主を尻にし
- ◇ とるヒジより使わぬヒジ
- ◇ 泣きつづらを蜂がさす
- ◇ 二の句がつけない
- ◇ 寝糞ねばり
- ◇ 鳩が豆鉄砲くった様
- ◇ 人は見かけによらんもん

人生往来

- ◎産声
- 柳 妙子 壽治 千溝
- 南雲 学 一男 程島
- 小林 和彦 敏和 東田沢
- 南雲 勝巳 勝雄 芋川
- 服部ひとみ 繁昭 荒屋
- 大島 和也 清作 倉俣
- 樋口 隆行 寅次 小原
- 江口 恵美 與一 干溝
- 柳 和子 良二 田沢
- ◎高砂
- 一 新郎 山本 吉和(云) 上山
- 一 新婦 風巻知代子(云) 津南町
- 一 新郎 鈴木 久雄(三) 田中
- 一 新婦 鈴木 道(云) 津南町
- ◎昇天
- 服部マサノ (望) 桂



瀧澤 賢作 (六) 重地 山本 萬吉 (全) 津沢 井ノ川三平 (六) 山崎 根津 ミカ (五) 芋川 変更しました。

○使用は午前九時〜午後四時までとし、準備、後片づけは時間内にやること。
○休館日
一、日曜日
二、祝日に基づく休日
三、一月一日〜一月四日
十二月二十八日〜十二月三十一日

村の文化財をたいせつに！ 資料の収集に御協力を

村では村史の編纂にとり組む事となり、この為の調査もすでに始まっておりますが、これを機会に

利用者	区分		料金
	個人	団体	
一般	小学生以上村外	300円	1000円
老人	村外	300円	1000円
	村内	200円	1000円
	小学生以上村外	300円	1000円

▽使用料は特別に認められた場合に限り、
村内の資料(文化財)を整理して、
村の昔の生活を考えよう。資料の収集に御協力を



写真上は資料室に展示されたいざり機



左は村内の石仏群

○使用料

▽使用料は特別に認められた場合に限り、

以外は前納とする。

▽団体とは責任者のいる十人以上のものを用いる。

▽使用料の免除については規則に定めるところによる。

この外こまかく村の条例や規則に定めがありますが、みんなの大切な施設でありますので、係員の指示に協力して、大事に使いたしましょう。電話番号二五二〇

公民館では以前から行なっている民具資料の収集を今年もひき続いて行なっております。

生活用品、農耕具、機道具など、不用のものがありましたら御協力下さい。なお集められた資料の中から代表的なものを選んで資料室に展示しております。

民俗調査 路傍の石仏をたずねて

公民館では今年から村の中にある石仏や石碑や道しるべなどの調査を行っております。

写真や拓本を取ったり、寸法を測ったりという事と合わせ、立てられた年代とそのいわれというような記録もしたいと考えています。皆さんの近くにあるものについてご存知の事がありましたら御協力願います。

国年通信 (10)



要件を満たした人であれば原則として六十五才から支給されます。

しかしこの場合、本人の希望により六十才から六十四才までの間をいつでも年金を繰り上げて請求することが出来ます。

年金を受けるには裁定請求といつて、一定の手続きを役場の窓口で行わなければなりません。請求の方法は「国民年金老令年金裁定請求書」又は「国民年金通算老令年金裁定請求書」により請求します。

が、通算老令年金の場合は、通算対象期間を確認する書類(通算対象期間確認通知書、年金証書または恩給証書)が必要となります。

いったん年金を繰り上げ請求すると一生減額されたままとなり、すし、年金が増額されればされるほど満額年金との差は広がる一方です。

いままでは平均寿命が男七十一・七才、女七十六・九五才と延びて、だれも長生きする時代を迎えています。長い老後を考えてみますと「健康に全く自信がない。」という方は別として、やはり有利な満額年金を受けた方がよさそうです。

年金を請求される時はこのことをよく考えて見たいかががです。

(老令年金を請求される前に) 国民年金の老令年金(通算老令年金を含む)は、定められた資格

役場職員人事移動

中里村は、四月一日付で次の人事移動を発令した。

○異動 (一)内は旧職名
▽総務課長 鈴木寛巳(議事事務局長) 局長

▽建設課長 樋口信治(教育委員会庶務課長) 会庶務課長

▽議会事務局長 柳米久(税務課長) 課長

▽教育委員会 庶務課長 樋口和一(税務課長) 補佐

▽総務課長 鈴木善雄(総務課長) 心得

▽総務課付 井ノ川福一(建設課長) 長

▽税務課 税務係長 大島 巖(建設課管理係長) 建設課管理係長

▽建設課 課長補佐兼管理係長 務取扱、富井一男(務取扱)

四月一日付

課長補佐兼課長事務取扱

▽総務課庶務係主任、村山茂徳(総務課管理係主任) 総務課管理係主任

▽総務課管理係主任 鈴木久雄(教育委員会主事) 教育委員会主事

▽教育委員会社会教育係主任 吉楽克之(総務課庶務係主任) 務係主任

▽産業課主事 樋口正博(建設課主事) 主事

▽建設課主事 高井英雄(産業課主事) 主事

○退職
▽倉俣診療所保健婦 樋口ミサヲ

○新採用
なし

体育指導員任命される

中里村のスポーツ振興を促進するために組織の育成・指導助言・各種スポーツ行事への協力等を任務とする体育指導委員が次のとおり任命された。

▽井之川将男

▽上原 健

▽広田雪枝

▽井之川重幸

▽桑原けい子

▽太島康太郎

▽山田政一

▽鈴木邦俊

▽太島憲一

▽高橋一恵

村内教職員 人事移動



村山校長 小林校長

学校名	職名	氏名	出		入	
			所在地	学校名	所在地	学校名
田沢小	校長	池田 久枝	南津	高道山小	校長	池田 久枝
高道山小	校長	周 功代	南津	高道山小	校長	周 功代
倉俣小	校長	藤原 久枝	南津	高道山小	校長	藤原 久枝
倉俣小	校長	藤原 久枝	南津	高道山小	校長	藤原 久枝
清津小	校長	藤原 久枝	南津	高道山小	校長	藤原 久枝
田沢中	校長	藤原 久枝	南津	高道山小	校長	藤原 久枝
倉俣中	校長	藤原 久枝	南津	高道山小	校長	藤原 久枝

敬老会

各地区の敬老会が次のとおり行われます。
四月二日 慈眼寺
四月二七日 総合センター
五月三日 高道山小学校
五月八日 倉分分校
五月六日 改善センター
五月一日 改善センター

祝電はお早めに

春は電報が大変混み合います。特に日曜、祝日、大安の日がラッシュになります。電報は十日前から受け付けています。三日以前に打ちますと百五十円減額されます。なお配達日を指定しても、その料金は無料となっております。