

広報



# なかなかと

1991年  
(平成3年)

7 月号

№.420 毎月10日発行

●発行/中里村役場 〒949-84新潟県中魚沼郡中里村大字田沢己2133番地 ☎0257(63)3111 FAX0257(63)2044 ●編集/総務課



日本人のルーツが中里村に……………②～⑥
熱い期待にこたえて温泉が出た……………⑦
一斉清掃日、高額療養費……………⑧～⑨ 砂防施設見学会、献血
牧野氏銅版画を寄贈、スポーツ……………⑩～⑪
みんなの広場……………⑫～⑬
ときめきを食う会、お知らせ……………⑭～⑮

## 「砂防ダムってスゲェーナ！」

「ごらんのとおり砂防ダムや流路工が整備されている所は、橋、住宅、学校などに被害はありませんね。」「ワー、スゲェーナ！もう一度やって見せて」と、土石流災害の実験に驚き喜ぶ田沢小5年生たち。「それではもう一度よく見てください」と、サービス満点の砂防施設見学会の模型実験です。(関連記事P8)

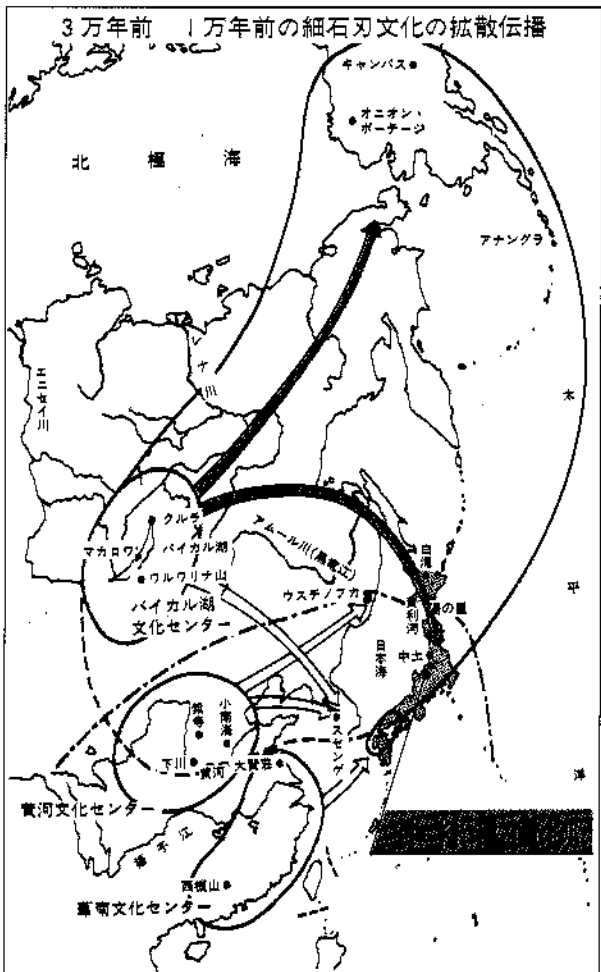


根 限

# 日本人のルーツが 中里村に

＝ 中林B遺跡発掘調査 ＝

図表①



「私たちが知るやがての弥生時代は、日本列島の縄文文化が、大陸から渡来したものである」として、私たちが同じ文化を  
 継承しているという見解がある。ところが私たちが  
 知るところではあるが、これはいかに思っている人もない  
 であろう。もう一つ、今から3万年前、中国の黄河  
 流域に発生したといわれる「細石刃文化(オニオン文化)」と  
 同じ文化が、日本列島に伝来した。この文化の伝来を  
 証明する「細石刃文化」といふ指紋が「中林B遺跡」  
 から発掘された。

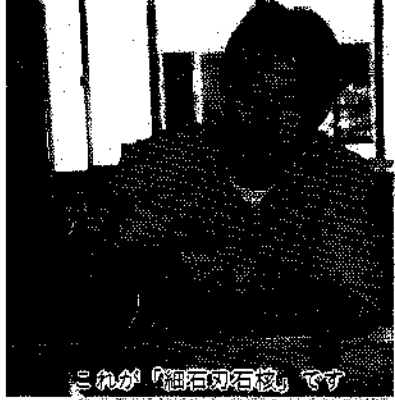
「中林B遺跡」の発掘調査は、縄文時代中期の遺跡に  
 属する。この文化の伝来を証明する日本列島の「縄文時代」  
 相対年代が、この「細石刃文化」の発源地である黄河  
 流域の「オニオン文化」の発源地である。



日本考古学会  
縄文考古学研究会  
星野洋治先生

冷静さを失った

「冷静さを失った」とも、冷静さを失ったため、「アイ」と「細石刃石核」になった。地盤が不安定で冷静さを失うのは、あくまで一時的な現象にすぎない。しかし、それによって、縄文時代の初期から、縄文石器が出土する。



日本考古学会  
佐藤雅一先生

歴史的環境を残す心を

「何が『細石刃石核』です」とも、同じような場所のかけらが素晴らしい地域の歴史の積み重ねを伝えてくれています。地域の人々の心で埋蔵文化財を保存することによって、歩み始めた中里村の「アイ」と「細石刃石核」は、やすらぎと歴史が生まれます。

現在、干溝中林地内で県営圃場整備事業に伴い、埋蔵文化財保護法に基づいて遺跡発掘調査が行われています。

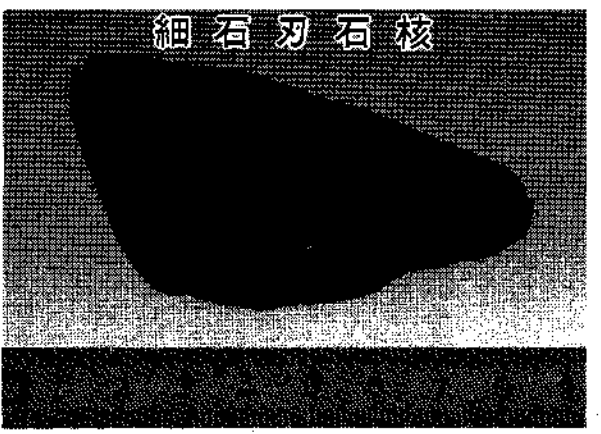
これは昨年十一月、県の教育委員会の試験確認結果により、縄文時代と弥生時代の遺跡が五千平方メートルにわたっているという調査が始まったものです。

発掘しているのは、中林B遺跡発掘調査団（団長小林達雄国学院大学教授）で常時三十人から四十人が圃場整備事業が早期に着手できるように作業を進めています。そして、先史時代の様々な道具や生活していた跡が発見されています。

その中に、ナ、ナントノ今から一万二

千年も昔の石器群が出土し調査団がビックリしています。その石器は、母岩の「細石刃石核」と呼ばれる考古学的に非常に貴重なものだからです。なぜならこの石器が日本人の一つのルーツを教えてくださいます。

## 昔の石器群が出土 六ナント今から二万二千年も



細石刃石核

我々日本人は青い（蒙古斑点）グループで「モンゴロイド」と呼ばれていて、その中心が中央アジアにあったと言われています。それが今から三万年前地球の温暖化に伴ってバイカル湖のほとりから、北へ、東へと拡散してゆき一つがアメリカ大陸へ渡りインデアンにもう一派が樺太經由で北海道に南下してきたのが二万年前と言われています。（別図表①参照）

どのようにして渡ってきたのでしょうか？当時（二万年〜二万年前）の気候や地形は現在と相当な差があり、ビュルム氷期の極寒期では七度摂氏ほどの気温が低く、植物景観も今とは大きく違っていたと言われています。寒さのため、地球上の水分はそれだけ水として陸上に封じ込められ、高山の頂上に氷河を発達させた分、海水準を百三十センチほど低下させ、北海道は樺太からアジア大陸まで陸路で連絡し、水深百四十センチの津軽海峡と朝鮮海峡も指呼の間に狭まって冬は流水群などで一時的にも渡渉を可能にしたものと

推定されます。このようにして、約二万二千年前に本土に到達したと考えられています。そのモンゴロイドの拡散を特徴づける道具の一つが「細石刃石核」なのです。

「モンゴロイド」と「細石刃石核」の関係は？

「細石刃石核」は、旧石器時代第II期のナイフ形石器文化の伝統の中から醸成されてきたのではなく、別方面、すなわち大陸から別系統の文化として侵入してきたことを物語っているからです。このことは、北海道の細石刃文化が大陸の文化と一体のものであったというばかりでなく、実は当時の文化的な中核地帯の一つであった可能性が極めて高く、どこよりも多数残されている点に示されています。

中里村の地域には、旧石器時代第II期の新潟県の遺跡数三十六ほどのうち、玉遺跡、田沢遺跡、中林遺跡、一里塚遺跡、穴川遺跡などと、津南町の本ノ木遺跡など信濃川上流域の中核地帯に二十五か所ほどあり全体の七十割強となっています。

この地域の細石刃石核は、川口町の荒屋遺跡や野尻湖周辺に出土していて、独特な細石刃の製作法によってやはり北海道、樺太から大陸へ連絡するものだと考え

「細石刃石核」は、旧石器時代第II期のナイフ形石器文化の伝統の中から醸成されてきたのではなく、別方面、すなわち大陸から別系統の文化として侵入してきたことを物語っているからです。このことは、北海道の細石刃文化が大陸の文化と一体のものであったというばかりでなく、実は当時の文化的な中核地帯の一つであった可能性が極めて高く、どこよりも多数残されている点に示されています。

中里村千溝は  
日本でも屈指の遺跡群

「細石刃石核」は、旧石器時代第II期のナイフ形石器文化の伝統の中から醸成されてきたのではなく、別方面、すなわち大陸から別系統の文化として侵入してきたことを物語っているからです。このことは、北海道の細石刃文化が大陸の文化と一体のものであったというばかりでなく、実は当時の文化的な中核地帯の一つであった可能性が極めて高く、どこよりも多数残されている点に示されています。



山田和子さん  
(土着)

興味かかっています

8年くらい前から発掘調査の手伝いをしていました。もっぱら土器図を作成するための測量をやっています。発掘が進むといろいろな遺物、遺構が出てきて興味かかっています。だまされやめられません。



富井隆治さん  
(土着)

安全な作業を

こんな大きな発掘は初めてです。発掘期間が定かたないままの作業は危険なものでないかと心配しています。これはお聞きになってから安心して作業が出来るようにしたいです。安全な作業が大切です。

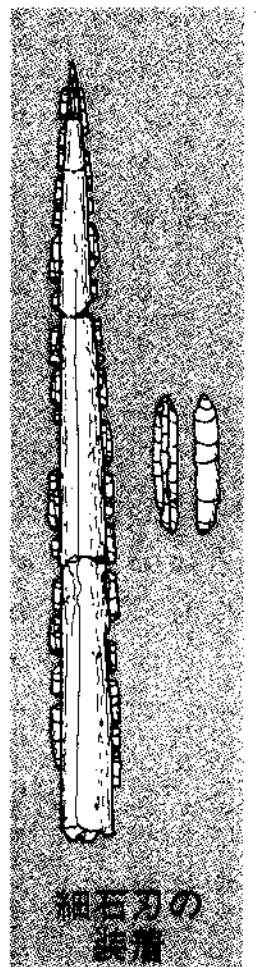
### 細石刃とは

そこで細石刃とは？

ナイフ形石器に代わって、新たに日本列島を席捲する旧石器文化第III期一万四千年前の石器で、二枚あるいはせいぜい三枚程度の超小形の石刃です。その一つは指でつまむことができても小さすぎるために力をこめて切ったり、削ったりという働きはほとんど不可能です。このため、旧石器時代第II期の石器とは大きく異なり、一点のみで使用されるのではなく、木や骨などの軸に刻んだ溝に多数を植え込んで初めて刺突具に完成。(左図参照)

今までの石器類と違い小形、軽量化したこと、それまでより射程距離を延ばすことができ、おそらく弓などで遠くに飛ばし狩をしたらしい。撃たれた動物はこの細かい破片が体内の毛細血管にまわり疲れて弱るのを待つて解体、またその骨を得たと考えられそうです。

つまり、細石刃は道具全体を構成する部品であり、単なる石器の種類というだけでなく、特殊な道具としての仕組みの点において歴史上極めて大きな意味があるそうです。



細石刃の装填



何が出るかドキドキ(土器土器)だ

### さらに日本最古の

### 縄文土器群も確認

昨年の事前調査(試掘調査)の整理の結果、調査区北側から縄文時代草創期の微隆起線文土器群が出土していました。

この土器群は、今から約九千年前ころに製作された「世界最古の土器グループ」の仲間です。言い換えるならば、日本最古の縄文土器は、現段階では世界で一番古い「焼き物」と言えます。

人類の歴史は、約三十五万年前。その長い時間の中で、人類が土製の「うつわ」を製作・使用し始めたのが、つい最近(九千年前)のこの時代なのです。

しかし、この土器の使用によって、粘土を捏ね、うつわを形造り、焼成という

化学変化によって、堅い素焼きの「うつわ」が登場した史実は直接的・間接的に様々な社会現象を生んだと言われています。

一、うつわを使って煮て食べることが可能になりました。このことで保存・衛生などの点がはるかに向上しました。言い換えれば、食べ物のリストが格段に増加したと言えます。

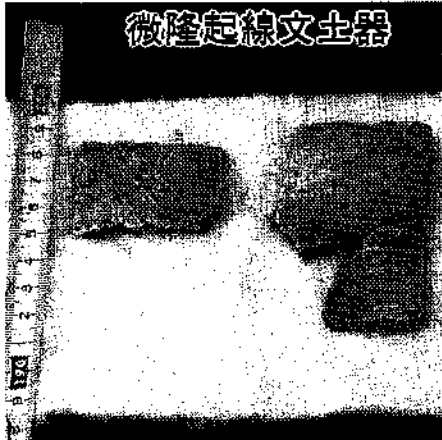
二、食べ物の供給安定は、今までの移動生活を半定住生活に変えました。このことが社会構造の変化に重要な影響をあたえました。

三、そして、半定住生活の結果、村に「老人」が長く生存することができ、それらが社会の規範や文化伝統の継承者として位置づけられるようになりました。「むらおさ」の誕生でした。

以上のように、土器の発明は、「うつわ」としての影響から、間接的に社会のしくみまで大きな影響力をもったのでした。

このように人間社会の歴史を考える重要な「微隆起線文」がこの中林B遺跡から出土したこともとても学問的に重要なことです。

### 微隆起線文土器





江口 秋子さん

千浦は住み良い所

「この千浦は水が綺麗で、よく暮らしている所  
に思っています。でも昔は千浦の町は住み良  
くありませんでした。お米も少なくて、お米  
が足りない時は、お米を煮て食べていました。」

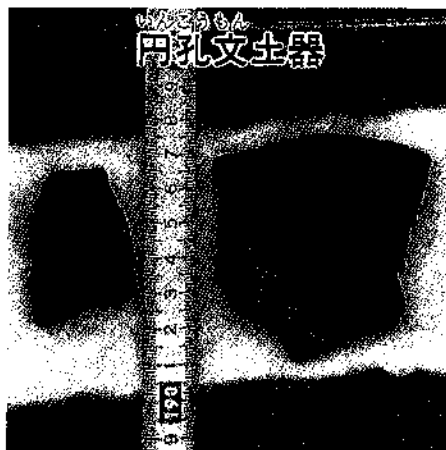


上原 美和さん  
(土山)

どんな生活をしていたのかな

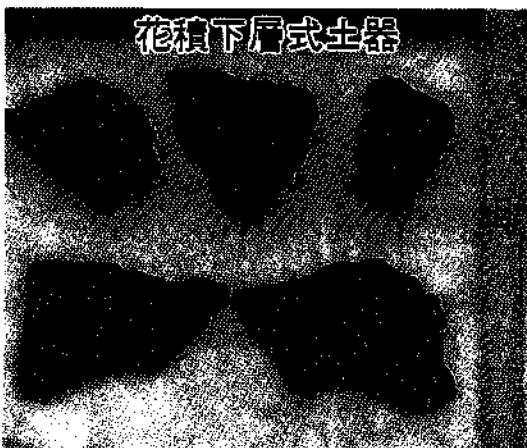
「この頃の生活は、お米が少なくて、お米  
が足りない時は、お米を煮て食べていました。  
お米が足りない時は、お米を煮て食べてい  
ました。」

九千年前の縄文時代の始まりの土器で  
最古の土器グループの「円孔文土器」と  
思われます。この土器は、近接する同じ千  
浦の玉遺跡で発見され命名された土器で  
す。一説によれば、大陸の極東レイナ川  
流域に近似した土器が分布していること  
から、それとの関連を重視している異外  
研究者もいて、これからの解析が待たれ  
ています。  
今まで土器を知らなかった人たちが、  
土器作りを始めて保存、煮る、蒸す等  
によって様々な文化の発展を促すことにな  
ります。



微隆起線文とはどんな文様の土器？  
柔らかい土器の表面を手のひらで横に  
撫でると、指と指の間から非常に細いみ  
みずばれ状の粘土紐が生じます。この浮  
き上がった極細い粘土紐のことを「微隆  
起線文」と呼んでいます。薄くて  
焼きの良い土器です。

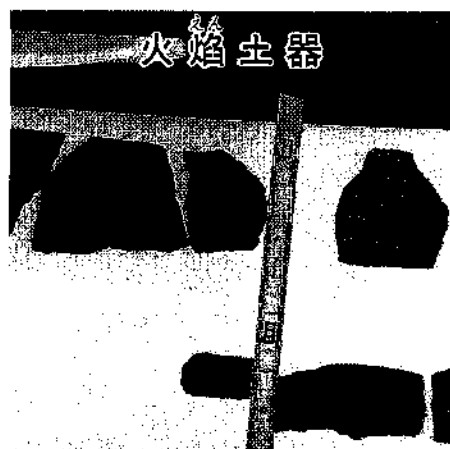
七千年前、細かな撚糸や縄文をきれいな  
ワラヒテ状に押し当てて文様を表現し



八千年前、丸い棒に菱形などの文様を  
掘り込み、その棒をまた柔らかな土器の  
表面（粘土表面）に押しながら回転する  
と同じ文様が表れます。このような特徴  
的な土器「押型文土器」が数多く発見さ  
れています。この一群も日本的に有名な  
「卯ノ木式（津南町）」と呼ばれる縄文土  
器を代表する古い土器の一群です。



四千五百年前、「森上遺跡（高道山）」  
や「芋川原遺跡」などで多く発見され、  
新潟国体の聖火台にもなったおなじみの  
「火焰土器」です。関東系、北陸系、在  
地系の土器群が出土しています。このこ  
ろになると大規模な集落が点在するよう  
になります。



ている「花積下層式土器」と呼ばれてい  
る土器です。この段階になりますと土器  
の種類が増え大型化してきます。また、  
きれいな石製の耳飾りなどが制作され始  
める時期でもあります。

# 何となくこんな雪深い 「妻有の里に」…稲作が

日本でも有数の豪雪地帯の「妻有の里」で、稲作が開始されたのはいつごろからでしょうか？

日本に水稲耕作が大陸から上陸したのは、紀元前三世紀（今から約二千三百年前）の北九州でした。この稲作の上陸は、大変な大事件でした。なぜならば、狩猟採集社会であった縄文社会から、農耕儀礼と一体となった「曆」で管理された社会への変革期として評価できるからです。また、この農耕の開始によって、定期的



何千点ものXY座標と標高を測ります

な生産基盤が安定し、それに伴って貧富の差が生じて身分階層が成立したからです。

この弥生時代の稲作技術とそれらを取り巻く文化体系が新潟県に伝わってくるのに少なくとも二百年（世代にして約八世代？）ほどかかったようです。そのころを弥生時代中期と呼び、年代的に今から約二千年前だったと考えられています。

小林B遺跡の調査で、弥生時代中期の生活資料が調査区の北側から出土し始めていることから、そうです。この桔梗原から千溝の台地に稲作技術を知っていた弥生人の村がきつとあったのです。

私たちが常日ごろ歩いている山道を彼等もきつと歩いているはずですが、そして信濃川を遡上してきた鮭を取り、阿寺山の方では鹿を追い回していたのかも知れませんね。皆さんが美しいと感じている四季折々のこの「妻有の里」の景色を、きつと彼等も眺望していたことでしょうか。

## 伝統の織維加工が

### 弥生時代からあった

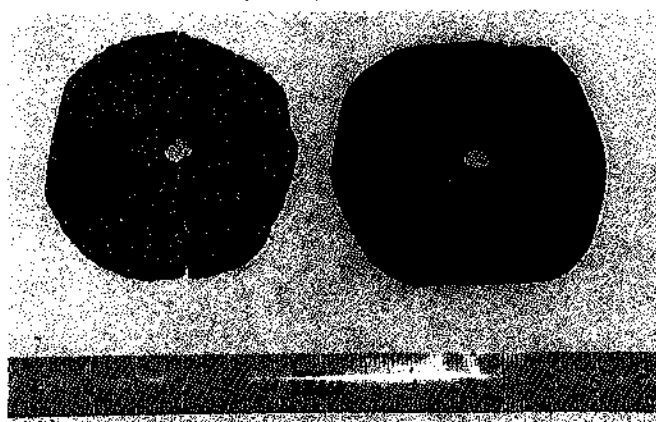
出土している土器の形や文様から弥生時代中期の終りごろに製作された器であ

ることが分かるそうです。

その特徴から、中部高地周辺を中心に分布する「栗林式」に類似することが確認されました。

したがって、約二千年前の弥生人たちは信濃川の氾濫源もしくは流路を利用して、中部高地の人々と交流を維持していたことが、これら出土資料の観察から推測されます。

## 車 錘 紡



ドーナツのような形をした遺物が出土しました。これは、いったい何なんでしょうか？

これは壊れた弥生土器のかげらを利用した紡錘車です、かけらの縁を丸く磨いて形を整え、中心に孔を穿いて作ります。そして、この孔に棒を差し込んで完成です。

何に使ったのでしょうか？

この紡錘車は、織維から糸を紡ぐのに用いる道具です。ということは、この地方に古くから伝わる伝統の織物技術がすでに安定的に存在していたことを示す貴重な資料です。みなさんも糸車を回した方もあると思いますが、糸を紡いだり、稲作をしたりしていたのが約二千年もの前のことだからだと思ふと伝統ということがひしひしと感じられます。

どのように布を身体にまとっていたのでしょうか。

群馬台国で有名な「魏志倭人伝」によれば、「男は頭に布を巻き、縫わずに結び合わせただけの布をまとっていたようです。女は簡単に髪を結び、布の中央に穴をあけてそこから頭を出す。貫頭衣を着ていました。」また、「職貢図鑑」には礼装に威儀を正した近隣諸国の使者にまじってヒッピーのような倭国の使者が描かれています。そこには、頭に帽子らしきものをかぶり、衣服は身体に巻き付けた布を前で結んでいた様子が描かれています。このような姿の弥生人がここ「千溝」に住んでいたのです。

※この特集は、六月から七月の発掘状態を佐藤先生の「遺跡かわらばん」第一号から第四号までと「中里村史」を参考として編集しました。暑い中、圃場整備の工期に間に合わせるよう作業が続いています。今後も発掘の進度に合わせて、また、調査団の発表によりお知らせしていきます。

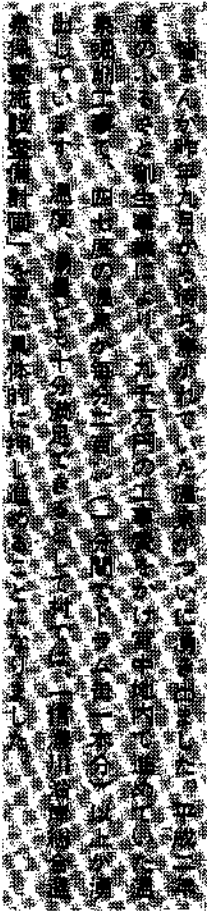
非常にうれしい!!この温泉は皆さんの温泉です。ですから皆さんから自分の発想で、村民が、そして地域がもうかるものを考えてください。



温泉の感触を確かめる村長

【経過】

昨年十二月、二百メートル付近で毎分五百リットル、今年二月には四百十メートル付近で毎分千三百リットルで六気圧の異常湧水があり、工事が難航



期待にこたえて  
熱い温泉が出た  
＝ 47°Cで毎分200ℓ ＝

十三日には三十六度、毎分六十リットルの自噴を確認しました。この日から水中ポンプを入れて孔内洗浄を行いながら揚水試験を進めたところ徐々に温度が上がり、二十四日には四十七度で安定しました。まだ洗浄、試験中ですが、これらの作業が完了すれば最終的には五十度前後を期待できるようです。

【今後の計画】

どのような成分の温泉かについては掘削会社頼利根によると試験紙判定ですがまずまずの温泉ということ。これから十日町保健所の立ち合いで採取し、試験結果がでるまで二〜三か月かかります。

この温泉を起爆剤に、鷹の巣ダムを中心とした信濃川沿線西地域を総合温泉保養施設整備計画の開発予定地域としています。これは、温泉湧出地域の宮中島ゾーン、総合保養地等の宮中山手ゾーン、スポーツ施設等の右岸の小原ゾーンの三つのゾーンが予定地として計画されています。そして、実施にあたり地域の皆さんの意見を十分反映するようみなさんとコンサルタントと共に研究してまいります。

これらの計画の実施には、必要とされる土地の確保が不可欠です。このため、計画立案と用地確保を並行して進めて行くこととなります。

今後の、皆さんからの用地面でのご協力、そして自らのアイデア提供等のご協力がいよいよ必要となってきました。

ひとこと

※関係者の意見を聞いてみました  
藤田幸一さん(宮中・地主)

おめでと〜という言葉をもらいました。温泉が出てますうれしい。しかし、これから地域のことを考えると開発が慎重な感じで進めたいと思っています。温泉があるのか、どのように有効利用をしてくれるかはわからないが、これから温泉も無難な大変です。話し合いたいと思っています。

この温泉を起爆剤に、鷹の巣ダムを中心とした信濃川沿線西地域を総合温泉保養施設整備計画の開発予定地域としています。これは、温泉湧出地域の宮中島ゾーン、総合保養地等の宮中山手ゾーン、スポーツ施設等の右岸の小原ゾーンの三つのゾーンが予定地として計画されています。そして、実施にあたり地域の皆さんの意見を十分反映するようみなさんとコンサルタントと共に研究してまいります。

今後の、皆さんからの用地面でのご協力、そして自らのアイデア提供等のご協力がいよいよ必要となってきました。



素手だと気が悪いがしかたがないなあー

# 身の人の拾うこと も考えてください

## ＝ 春の村内一斉清掃日 ＝

六月十六日、「よりよい環境を求めて」をテーマに春の村内一斉清掃が行われました。

今回の一斉清掃に参加した四十集落のほとんどが軽トラックいっぱいのごみを津南衛生施設まで運び処理しました。

この日、堀之川周辺でも小原、千溝集落の人たちが、早朝から空缶などを拾い地域の美化に努めていました。

河川の中で多いゴミが何といても空缶類、それから空ビン類、そして買物袋等のナイロン類、なかには茶わん等の瀬戸物の破片、大根等の野菜類等々生活必需品すべてが散乱していました。

「四月の道普請で拾ったばかりなのに新しい缶が捨ててある」、「缶やビンの中に泥が入っているのですぐ重くなって」と、ふるさ



きれいになった川に咲く「あじさい」

と創生事業で手づくりの堀之川リバーサイド公園を管理している千溝「などし会」会員の表情は複雑でした。川はゴミ捨て場じゃあない

と怒りたい気持ちをおさえ黙々と拾っていました。拾う人の身のことも考えてください。

# ワァー、スズゲー 学校がぶっ飛んだ!!

## 田沢小で砂防施設見学会

土砂災害防止月間中の六月二十日、建設省湯沢砂防工事事務所は、小学生から砂防施設とそしくみを理解してもらおうと、田沢小五年生を対象に砂防施設見

学会を開きました。まず、視聴覚教室で「S A B O」という言葉は万国共通であり皆さんの身近に多くあります」と、砂防施設の重要性、しくみをわかり

やすい資料で説明しました。そして、大きな岩を先端に押し出し、激しく火花を散らしながら発生する土石流の生々しいビデオに「ワァー!」と喚声をあげていました。

それから、屋外にセットされた大きな模型を使って砂防施設がある場合とない場合の実験で、施設整備の重要性をわかりやすく解説しました。

生徒たちは、砂防ダムや流路工がない場合、土砂で模型の橋や住宅、学校までぶっ飛んでしまうのを見て「ワァー、スズゲー!」と騒いでいました。そして、湯

## 国民健康保険

# 高額療養費 自己負担限度額が 六〇、〇〇〇円にな りました。

平成三年五月診療分から国民健康保険に加入されている皆さんの高額療養費の自己負担限度額が次のとおり改正されました。

### 高額療養費が支給される

#### 場合

①医療費の算定の基礎となる一部負担金(三割あるいは二割の額)が一人、一ヵ月(暦月)、一つの病院、診

療所について、六万円を超えた場合、その超えた分は国保が負担します。ただし村民税非課税世帯は、三千六百円を超えた分を国保が負担します。

②同一月、同一世帯に医療費の一部負担金が三万円(村民税非課税世帯は二万円)以上の場合が二回以上あった場合、その額を





楽々した気分で献血できます

# 人にやさしく、 体によさしい成分献血

## 成分献血にご協力を

なぜ成分献血が  
必要なのですか？

交通事故などで大量に出血したときに、献血した血液が「輸血」という形で役立つっているのは、皆さんも知つてのとおりです。現在輸血の方法は医学の進歩に伴い、献血された血液をそのまま輸血する「全血輸血」から、血液中の赤血球や血小板、血漿など、患者さんに必要な成分だけを輸血す

る「成分輸血」が主流となつていきます。そのため、血漿製剤および血小板製剤の需要量が多くなり、赤血球の需要との間にアンバランスが生じています。成分献血は二百ccの献血の五〜二十人分の血漿や血小板を献血していただけますので、貴重な血液の一部である赤血球を無駄にすることなく、また、患者さんにとって輸血効果が高く、副作用の少ない血液製剤が供給できます。さらに、エイズ感染等に見られる安全性の問題から国内で原料血漿を確保するには大幅な成分献血の推進がぜひとも必要なのです。平成三年四月一日から、



土石流が学校を飲み込もうとしています

沢砂防工事事務所や同中津川出張所の職員の先生役の説明、実験に目を血のようにして質問を交えながら熱心に勉強していました。その後、実際に釜川の下山砂防ダムを見学し、さらに理解を深めていました。これから梅雨末期の集中豪雨が予想されます。土石流災害等に十分注意してください。

合算して六万円（村民税非課税世帯は三万三千六百円）を超えた分については国保が負担します。③一年以内に高額療養費の支給を四回以上受けた場合四回目から一部負担金が三万四千八百円（村民税非課税世帯は二万三千四百円）を超えた分については国保が負担します。

※高額療養費の支給申請をするときは、印鑑、保険証、医療費領収書、預金通帳（世帯主名義のもの）を持参してください。支払いは受診から二カ月後になります。二存じですが、**高額療養費受領委任制度**

入院等により医療費の一部負担金が自己限度額（上表参照）を超え、その支払いが困難である場合、自己負担限度額を病院の窓口を支払うだけで、残りは国保が病院へ支払うという制度です。この取扱いは国保（村）と受領委任の協定を結んだ医療機関に限られますが、郡市内のほとんどの病院が対象となります。詳しくは国保係へ連絡ください。

### 成分献血とは

成分献血装置を用いて血液中の血漿や血小板のみを献血していただく新しい献血方法です。献血者が、再生に一番時間のかかる赤血球はそのままお返しするの

で体に対する負担も最小限で済むのが特性です。所要時間は、事前の検査と献血を含めて六十分位です。



成分献血とは、血液を成分ごとに分離し、必要な成分だけを輸血する方法です。赤血球を除く血漿や血小板を輸血することで、患者さんの回復を早め、また、赤血球を無駄にしないというメリットがあります。成分献血は、体にやさしく、体によさしい献血方法です。



銅版画を寄贈する滝沢さん(中央)(右は作者の牧野氏)

## 牧野氏作銅版画 十八点を寄贈

品川区 滝沢スワさん(田代出身)

田代出身の東京都品川区  
在住の滝沢スワさんがこの  
ほど、銅版画十八点を中里  
村に寄贈しました。

この外に滝沢さんは、郷  
里を懐かしく思い広報「な  
かさ」と購読されたり、  
たたび中里村田代を訪れ  
たりして、今年二月には自  
分史「想い出は星くずのか  
なたへ」外四冊も村へ寄贈  
されています。

今回の銅版画は、娘婿の  
牧野良幸氏が制作したもの

# 安全運転誓ったはず

## 高校生ミニバイク交通指導

六月十八日、郡市交通安

全対策協議会は、高校生の  
ミニバイク事故防止を願っ  
て、郡市内九箇所交通指  
導を実施しました。

中里村田沢本村地内の国  
道一一七号では、津南方向  
へバイク通学する六四人に

対して、無許可、ヘルメッ  
トのみだかぶり、不正改  
造など十二項にわたって指  
導しました。このうち十件  
に方向指示器色塗り等の指

導事項がありました。

昨年の高校生の事故(管  
内)は、六十九件、前年比  
四・三割減少しましたが、  
今年も既に六件発生し、こ  
れから夏場にかけて更に多  
発することが予想されてい  
ます。

安全運転を約束して、カ  
ッコイバイクを買っても  
らったと思います。心配し  
ている家族のことも考えて  
安全運転を心がけてください。



「キオツケテ」登校してください

ですが、望郷の念にかられ  
これも本人から譲り受け、  
郷里中里村に寄贈したもの  
です。

作品は、牧野氏がモーツ  
アルトの歌劇「魔笛」から  
「心の中に自然に入ってく  
るのを感じて童話的な独自  
のエッチングで創作した」  
ものだそうです。今年二月  
から三月にかけて、中央区  
日本橋の「ギャラリートモ  
ス」で個展を開き各所から

好評を博し読売新聞に取り  
上げられた作品です。

台本を何度も読み返して  
構想を練り、一年がかりで  
完成されたというこの作品  
は、七月十日から二十日ま  
での間、総合センターロビ  
ーで一般公開された後、同  
センター二階の小会議室に  
飾る計画です。

この版画には、牧野氏  
のご協力によりストーリーの  
説明がついていて、だれに



滝沢スワさんの自分史の中から「通学路」  
でもじっくりと鑑賞できる  
ようになっています。  
是非おいでください。



モーツァルト

モーツァルトの「魔笛」から「心の中に自然に入ってくるのを感じて童話的な独自のエッチングで創作した」ものだそうです。今年二月から三月にかけて、中央区日本橋の「ギャラリートモス」で個展を開き各所から好評を博し読売新聞に取り上げられた作品です。台本を何度も読み返して構想を練り、一年がかりで完成されたというこの作品は、七月十日から二十日までの間、総合センターロビーで一般公開された後、同センター二階の小会議室に飾る計画です。この版画には、牧野氏のご協力によりストーリーの説明がついていて、だれにでもじっくりと鑑賞できるようになっています。是非おいでください。

# 里中健闘

## 郡市陸上競技大会・球技大会

六月十四日、第四十一回

十日町市・中魚沼郡中学校  
陸上競技大会が十日町市陸  
上競技場で行われました。

中里中学校は良く健闘し

次の記録を残しました。

ジュニアを除く五位まで

が県大会に出場できます。

④・⑤：県大会参加標準記

録で④は一枚一名⑤は一枚

二名参加できます。

(種目)(順位)(氏名)(学年)

▼男子

二百M 一位 高橋裕彦③

大会新 23秒2⑥

四百M 一位 高橋裕彦③

二百M R二位 井ノ川誠③

砲丸投 一位 齋喜真琴③

12m 12cm

二位 吉楽庄治③

11m 78cm

四位 桑原 亨③

10m 32cm

二百M R二位 井ノ川誠③

砲丸投 四位 鈴木孝子③

8m 67cm

▼女子

砲丸投 四位 鈴木孝子③

54秒5 ④

樋口正晴③

57秒6

樋口正晴③

2分11秒8

根津 茂②

4分29秒9⑥

井ノ川寛之③

18秒6

齋喜真琴③

12m 12cm

吉楽庄治③

11m 78cm

桑原 亨③

10m 32cm

井ノ川誠③

鈴木孝子③

8m 67cm

鈴木孝子③

鈴木孝子③

鈴木孝子③

鈴木孝子③

鈴木孝子③

鈴木孝子③

鈴木孝子③

鈴木孝子③

鈴木孝子③

樋口正晴③ 高橋裕彦③

井ノ川寛之③ 1分39秒5

三種競技 B二位 齋喜真琴③

二五八三点

J千五百M一位 富井 誠①

4分38秒8⑥

二位 齋藤 剛①

4分41秒7④

鈴木孝子③

鈴木孝子③

鈴木孝子③

鈴木孝子③

鈴木孝子③

鈴木孝子③

鈴木孝子③

鈴木孝子③

鈴木孝子③

鈴木孝子③

鈴木孝子③

鈴木孝子③

鈴木孝子③

鈴木孝子③

鈴木孝子③

鈴木孝子③

鈴木孝子③

鈴木孝子③

鈴木孝子③

鈴木孝子③

# 田沢ジャンニーズ準優勝

## スポ少野球中魚沼地区大会

第十三回県スポーツ少年

野球中魚沼地区大会が二十

二日、川西町庚塚野球場と

橘運動公園で開催、田沢

ジャンニーズ(田沢小)は惜

しくも準優勝となりました。

準決勝では、千手タイガ

ース(千手小)を五対二で

破り、声ヶ崎ジュニアホー

クスとの決勝戦に望みまし

たが、初回の大量点の後も

追加点を許し十対二と破

れ、準優勝となりました。

「メンバーが入れ替わって

新チームとなってしまった

が、まだ野球を始めたばかり

だ。これから、中学・高

校とつながるようミツチリ

と練習に力を入れた」と。

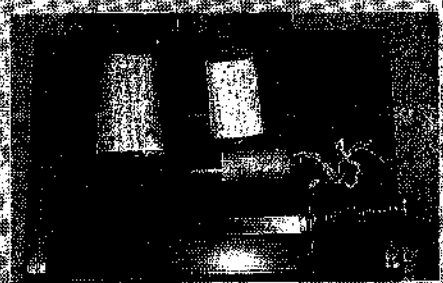
今後の抱負を語る監督の小

宮山省三さん。少年たちの

今後の成長が楽しみです。

## 七夕まつり

七夕まつりが、十日町市立中魚沼中学校で、七月七日(土)に開催された。当日は、晴れ渡る青空の下、多くの児童・生徒が参加し、七夕飾り作りや、七夕短歌コンクールなど、盛りだくさんのプログラムが行われた。また、七夕飾り作りでは、児童・生徒が、七夕飾り作りや、七夕短歌コンクールなど、盛りだくさんのプログラムが行われた。



七夕まつりが、十日町市立中魚沼中学校で、七月七日(土)に開催された。当日は、晴れ渡る青空の下、多くの児童・生徒が参加し、七夕飾り作りや、七夕短歌コンクールなど、盛りだくさんのプログラムが行われた。また、七夕飾り作りでは、児童・生徒が、七夕飾り作りや、七夕短歌コンクールなど、盛りだくさんのプログラムが行われた。



掲載 大島 正(千歳)

# みんなのひろば

## 児童の作品



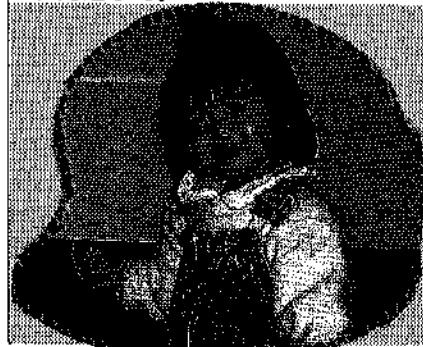
75  
倉俣小学校1年  
高橋 莉奈さん

バスリよこうで海へいったとき、みんなですなのおしろをつくりました。かいそうをひろってかざりました。手でいつしようけんめいつくったところがおもしろかったので、手をおおきくかきました。

## かが家の主役

石沢 祥子ちゃん(1歳) 75  
房一・政子夫妻の長女(如来寺)

しょうこはね、お散歩が大好き。おじいちゃん、おばあちゃんといっしょにでかけるの。雨の日は絵本を読んだり、家の中でスベリ台であそんでいるんだよ。それからね、いま歌にむちゆうなの。かさをさして「あめふり」の歌を歌っているんだよ。お田さんは、健康で思いやりのある子に育ってほしいんだって。



# 浪曲をたんのう

## 中里村老人クラブ連合会・みのり会

中里村老人クラブ連合会と高齢者講座「みのり会」は、六月十八日、浪曲鑑賞ですがすがしい初夏の一時をたんのうしました。

これは毎年、共立観光友の会が北・南・中魚沼の老人クラブや老人ホームなどを順番に慰問する行事として一行を招き行われたものです。ちょうどこの日が公民館の高齢者講座と

重なったため、合同で鑑賞会となり約百五十人が集まりました。

浪曲師は、NHKなどでおなじみの天中軒雲月師が、重税に苦しむ農民のため將軍徳川家光に減税を直訴して処刑になるという「義民伝佐倉宗吾」を、また、この他に歌謡浪曲の三門柳師、三味線漫談の柳月三郎師のそれぞれの口演にじっと聞き入



熱演する天中軒雲月師

# チマキを食べて大きくなーれ

## 祖父母とチマキ作り 南保育所

自然とかかわりあい、いたわりの気持をもち、心豊かな子どもに育つようにと南保育所では、祖父母と五歳児とでチマキと笹だんご作りに挑戦しました。

六月十一日、ちようと保育所の裏山にある笹を取るの子どもたちの

っていました。

役目です。まるでジャングルのような竹やおの中から竹を切り出し、自分のハサミで一枚一枚切り落します。これを水でよく洗い水を切って冷蔵庫へ。

サア習日、祖父母のなれた手つきでサッサ、サッサとチマキ百九十個

## 愛知県新城市



倉俣 温さん



わたしの と

私は中里村に来る前までは、岐阜県多治見市で仕事をしていた方が長いのですが、生まれ育った郷里は愛知県新城市なのです。旧地名は、三州東、三河八名郷里遠州、森の石松の生まれた所です。近くには、お稲荷でおなじみの豊川稲荷、仏法僧で



とてもこの村と心通う所があり早くとけ込めました。小学校六年生ころまでは近くの宇利川で、中学生になると水量の多い豊川でよく泳いだ思い出があります。

有名な鳳来寺山、織田信長・徳川家康連合軍が武田勝頼軍を破った長篠古戦場跡などの観光地がありにぎわっています。私の育った所は、ここと同じく風水害もなく静かで夏は湿度が低いので、ここより涼しく、冬は毎日が張りここより寒く感じられる所です。そして、人間関係がこことよく似ていて、

こうやって作るんだよ



# 親がしっかりとしなければ

## 「講演」——心豊かな子どもたちを育てる——

六月二十日、中里村総合センターにおいて、「心豊かな子どもたちを育てる」と題して約二時間にわたり講演会が開催されました。

これは心豊かな子どもたちを育てる運動として、民生児童委員協議会が、青少年育成村民会議、PTA連

に笹だんごが九十個もできあがりました。

これをおやつ時間に全クラスでいただき、残りはおみやげに持って

帰りました。

自然とお年寄りとのふれあい、それに、おいしいおやつで大きくなれる一石二鳥のユニークな行事ですね。



ネクタイをとって熱弁する足立氏

合会の協賛を得て行ったものです。

講師は寺泊町の足立一久氏でした。

お母さんやお父さんなど六十人が集まったなか、先ず、映画「母へ」

子どもたちの心を理解してあげよう—を上映した後、身近で親しみのある内容を取り上げ次のように話さ

れました。

「子育ては、家庭の中に、自分の中にある。育てるのは自分なんだ。自分の子なんだ。オレの家の子なんだと自覚し、親が一生懸命にならないければならない。手抜きをしないか。」と力説しました。



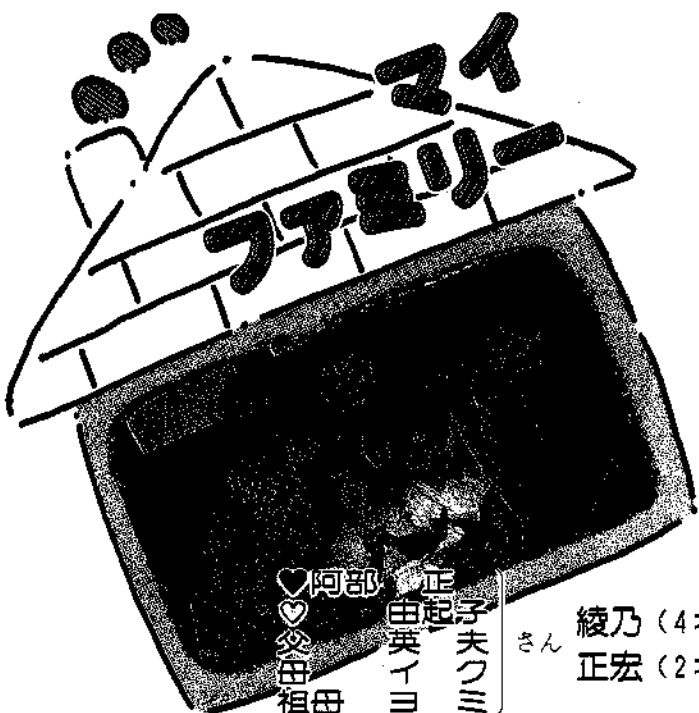
# なんの看板だい

「なんの看板だい」... (Text partially obscured or blurry)

... (Text partially obscured or blurry)

... (Text partially obscured or blurry)

... (Text partially obscured or blurry)



——家族行事はどんなことがありますか？——

⊗食堂をやっているので忙がしく食事さえバラバラで家族全員で食べる日は大晦日の年越そばぐらいでしょうか。

——どんな家族なんでしょうか？——

♥おやじ夫婦はもっぱら山菜採りやきのこ採りで、私は溪流釣りが好きなので暇をみつければ川へさっています。川原へ子どもを連れて行き釣った魚などを焼いて食べたのが自然的で楽しかった。

——子育てのモットーは？——

♥躰についてきびしくしています。♥カミさんにまかせっけりです。

——今やりたいことは？——

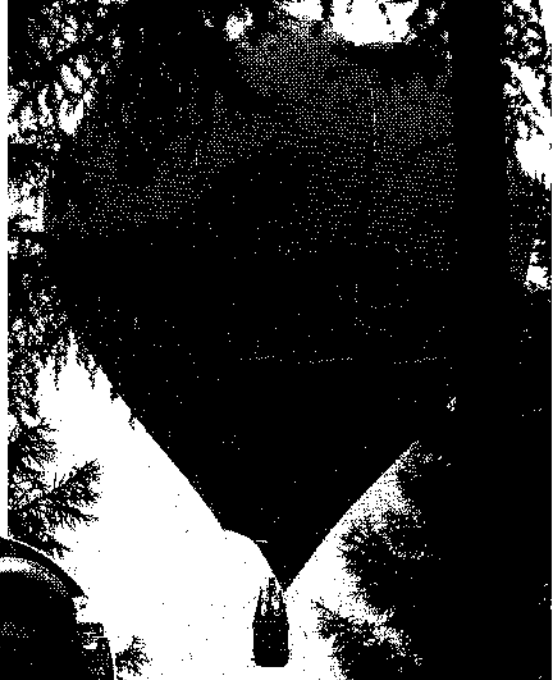
♥休もうとすると予約が入り休めないことがあるのでキッチリ休み、カミさんの郷里北海道へ家族で行ってみたいです。

⑦②

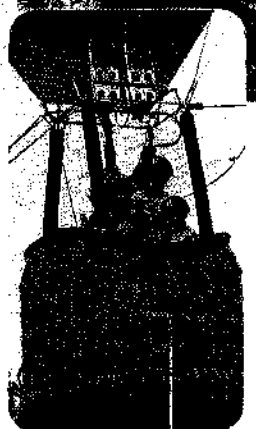
綾乃 (4才) さん  
正宏 (2才) さん  
お父さん 阿部 正起  
お母さん 由起子  
お祖母 英イヨ



ヤッター／お先に失礼 宝物探し前のクイズ



恐かった  
でもおもしろかった



恥かしそうな天から降りてきた  
宇宙の恋人たち

## 第4回 ときめきを食う会

「エイツ」全員が新記録でした



トンネルの中は宇宙だった



## 年々変わる多彩な催し物にちびっ子大喜び

「市之越の村へ乗車が石の船に乗って、夫から降りて来た」という昭和伝説をヒントに  
遠くもない宇宙をテーマにした「ときめき食う会」が6月24日、土曜公園温泉スキー場  
で開かれた約500人のちびっ子たちや家族連れで楽しむイベントを実施しました。

今年のギャッツチレースは「どらもちうかぜ」、UFO船が走る「おもしろ」をテーマに  
回るとしてもスリル満点の競走は「フライト」や「宇宙のUFO」が会場を盛り上げた。午  
前10時から午後3時までの開催時間は、多彩なメニューを準備して楽しむ。おもしろ  
おもしろい「UFOカレー汁」でおもしろい。おもしろい。おもしろい。おもしろい。おもしろい。おもしろい。

「どうだい」大きいだろう！



なんって たって UFOカレー汁がだ〜いすき



## 宝井琴梅師匠 講談 8/9

農業者年金受給者連盟では、農家の配偶者対策として講談会を開きます。田舎の農家の配偶者になることが、いかに幸せになれるかということをご古今の例を上げながら明るい雰囲気でお話しさせていただきます。隣近所お誘い合わせの上おいでください。

入場は無料です。

日時 平成3年8月9日(金)  
午後1時30分から

場所 林屋旅館

内容 古典講談「よめむこに関する講談」宝井琴梅師匠

## 公民館図書室の 開館時間を延長します

村民のみなさん、よい子のみなさんへ公民館図書室からのお知らせいたします。

公民館図書室を多くの皆様方からご利用いただけるよう開館時間の延長をいたしました。

期日 7月2日(火)から  
毎週火～土曜日まで日・月曜日は休館日です。

時間 毎週火～金曜日まで  
昼間 午前9時～午後5時  
夜間 午後6時～午後9時  
土曜日  
昼間 午後1時～5時  
夜間 休館となります。

きまり

1.上記の曜日と時間内のみ貸し出し

をいたします。

- 2.本の貸し出し期間、冊数は、1人3冊までで、2週間以内とします。
- 3.借りる人は、貸し出しノートに本の名前、自分の名前、集落名、電話番号、借りた日付を各欄にお書きください。

## ふれあい県政バス 参加者募集

県では、県民のみなさんに県の施設を見学していただき、県政への理解を深めていただくために「ふれあい県政バス」を実施します。

夏休み期間中ですので、親子でのご参加をお待ちしております。

第10回コース日時 8月21日(水)  
午前10時から午後4時(予定)

見学施設 (十日町駅から発着)  
高冷地農業技術センター、  
妙法育成牧場、なかまの家、  
工業技術センター十日町試験場

参加資格 個人、親子または10名以下の団体

募集人員 50名  
※昼食は参加者負担となります。  
申込み先 往復乗書に「第10回ふれあい県政バス参加希望」と明記のうえ、住所、氏名、電話番号を記載して8月12日(月)までに下記宛てに申し込んでください。

〒950 新潟市新光町4番地1  
新潟県総務部知事公室広報広聴係  
問い合わせ先 新潟県総務部知事公

室広報広聴課広聴係

☎025-285-5511 内線2116

## ふれあいと対話が築く 明るい社会

7月は「社会を明るくする運動」の月間です。この運動は、すべての国民がそれぞれの立場において、犯罪や非行の防止と罪を犯した人たちの立ち直りに暖かい愛の手をさしのべ、犯罪や非行のない明るい社会を築こうとする運動です。

運動の重点目標は、「少年の非行防止と更生の援助のため、地域住民の理解と参加を求める」です。

私たちの地域社会から非行に走る少年を出さないよう一人一人が力を合わせましょう。

また不幸にして非行に陥った少年の更生を援助しましょう。

## 第41回 新潟県勤労者美術展 中越地区展作品募集

会期・会場 9月6日から8日まで  
長岡市厚生会館

対象作品 日本画、洋画、彫塑、工芸、書道、写真

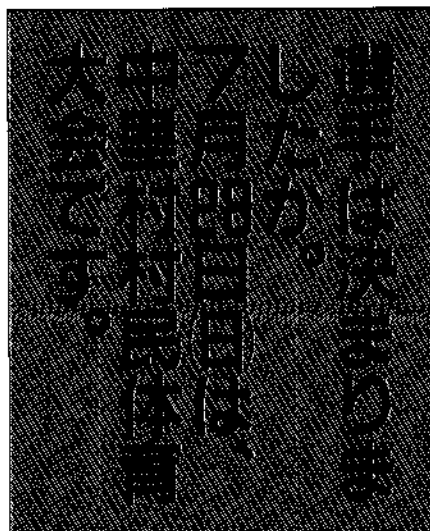
応募資格 中越地区の事業所等に勤務する者。

作品受付期間 8月19日から23日まで

受付場所 長岡労政事務所  
十日町勤労青少年ホーム

主催 新潟県長岡労政事務所

詳しくは、長岡労政事務所にお問い合わせください。☎0258-38-2546



曲科診療所の新しい先生です。

曲科診療所長の桐部信之先生が6月末で退任され、後任に田中みか先生が新大曲学部より赴任されました。

「皆さんに喜んでいただけるような診療をしていきます」と、診療方針を語ってくれました。

田中先生

7月1日から診療日、診療時間  
が変更になりました。

診療日	診療時間
月曜日～金曜日	午前9時～午後5時
第1・第3土曜日	午前9時～正午
第2・第4土曜日 日曜、祝祭日	休診

## 7月1日から 特別地方消費税の 免税点が上がりました

料理店、バー、飲食店やホテル、旅館などで飲食や宿泊をしたときに特別地方消費税（3%）が利用者に課税されます。

支払われる料金のうち、一定の金額まで税金のかからない金額（免税点）が、7月1日から次のように改正（減税）されました。

- 料理店、バー、飲食店などで飲食した場合  
1人1回につき5千円 ⇨ 7千円
  - ホテル、旅館の利用で、1泊2食と宿泊に伴う追加飲食をした場合  
1人につき1万円 ⇨ 1万5千円
- なお、不明な点は十日町財務事務所にお問い合わせください。☎0257-57-5512

## 初級 ワープロ講座のご案内

県立津南高等学校は、開放講座として、初めてワープロを使用する人を対象にワープロ講座を開講します。

学校のワープロをもちいて、専門の先生が指導にあたります。

**場所** 県立津南高等学校 特別教室 3階タイプ室

**日時** 平成3年9月5日(木)~10月29日(火)の毎週火曜日、木曜日の週2回。ただし10月10日を除きます。午後7時~9時までです。

**定員** 40名（18歳未満の方と学生はご遠慮願います）  
定員以上の応募があった場合

は抽選により決定します。  
**費用** テキスト、教材費等2,500円  
**応募方法** 郵便はがきに、郵便番号、住所、氏名、性別、年齢、職業、電話番号を記入の上、申し込みください。

**申込先** 〒949-82 津南町下船渡 津南高等学校  
ワープロ講座係(☎65-2062)  
**応募締切** 平成3年8月10日(土)

## 学校の先生にも 4週6休制が施行


新潟県では、学校の先生にも4週6休制の試行が昨年に引き続き、今年も7月22日から来年3月30日まで実施されることになりました。この間、学校では、教育活動に支障がないように、主に長期休業や休業日・行事（学校・地域）などで児童、生徒の授業のない日・時間に割り当てることになります。そして、これは「勤務を要しない日・時間」となります。

村内の学校では、およそ決まった日時が割り当てられていますが、一部の学校や先生により日時が異なることがあります。皆さんのご理解をお願いします。

## 新潟県公立学校 臨時的任用教員募集

新潟県公立学校の教育水準の維持向上を図るため、臨時的任用教員（講師・養護助教諭）及び非常勤講師の志願者を広く募集しています。詳しくは役場学校教育課へお問い合わせください。

## 人生往来

おたんじょう  
おめでとう 

- 陸斗（村山 正利 2男）田 沢  
久美子
- 弘枝（服部 清隆 長女）東田沢  
悦子
- 昭成（富井 武彦 長男）如来寺  
里美美
- 久枝（根津 守雄 2女）山 崎  
恭子

すえながく  
おしあわせに 

- 山田 正司 東田尻
- 若井 千代子 津南町
- 山田 直樹 東田尻
- 橘 智子 小出町
- 村山 広治 官 中
- 石口 千栄子 十日町市
- 渡邊 浩 高道山
- 池田 眞由美 津南町
- 保坂 健二 官 中
- 高野 美佐子 津南町

おくやみ  
もうしあげます 

- 樋口 幸平 (99) 荒屋
- 江口 豊太 (79) 千溝
- 南 雲 ヤスノ (74) 倉下
- 江口 重治 (71) 上山
- 山田 重正 (77) 清田山
- 南 雲 シゲイ (85) 堀之内
- 高橋 タケ (79) 倉俣

※掲載を希望されない方は届け出の際に申し出てください。

## 交通事故の情報

- 事故発生件数 11件
- 傷者 12人
- 死亡事故ゼロ 190日  
(6月末累計)

## 善意をありがとう

- 寄附 社会福祉協議会へ
- 江口 耕三(千溝) 50,000
- 山田 政一(田中) 30,000



工事名	場所	工事費(円)	担当会社	完了日
津南小沢東山線改良	堀之内	6,800	新潟植生(株)	9月26日
津南小沢東山線改良	堀之内	8,500	(有)宗家土建	10月11日
津南小沢東山線改良	堀之内	23,800	世紀東急工業(株)	9月26日
田原小沢東山線改良	上山,荒屋	12,000	(有)山田電業	7月3日
津南小沢東山線改良	堀之内	3,550	(有)宗家土建	9月18日
津南新道西方線開通	西 方	6,800	大村建設(株)	10月28日
津南新道西方線開通	上山,山崎	1,580,000	鹿島建設(株)	H4年4月



**どわやか君**  
西村 宗



**21世紀の中里村を築く  
役場職員募集**

「地域の発展のためがんばってみたい」という熱意のある人を募集します。

**職 種** 一般事務(初級・上級)  
**採用予定人員** 若干名  
**採用年月日** 平成4年4月1日  
**第1次試験** 平成3年9月22日  
**試験区分**  
初級試験 高校卒業程度の内容の  
教養試験と作文  
上級試験 大学卒業程度の内容の  
教養試験

**受験資格**  
初級試験 昭和45年4月2日以後  
に生まれた者で高校卒業  
又は卒業見込みの者  
(大学卒業及び卒業予  
定者を除く)

上級試験 昭和41年4月2日以後  
に生まれた者で大学卒業  
又は卒業見込みの者。  
**第2次試験** 平成3年10月上旬  
第1次試験合格者の面  
接試験

**合格発表** 平成3年10月中旬  
**給 与** 18才高校卒 117,300円  
22才大学卒 143,100円  
他に期末手当等が支給  
される。

**受験手続** 希望者は役場総務課に  
「受験申込書」を受け  
取りに来てください。  
**申込〆切** 平成3年8月15日

**運転者講習会のご案内**

中里村交通安全協会では、平成3  
年度の運転者講習会を開催します。  
免許所持者は必ず受講されますよう  
ご案内します。

運転者講習会を3年間に2回以上  
受講されないと優秀優良運転者の表  
彰の申請の際にチェックされますの  
で、是非受講されますようお願い致  
します。

期 日	持参地区	会 場
7月11日	倉俣地区	倉俣生活改善センター
7月18日	貝野地区	貝野多目的集会所
7月25日	清津峡地区	高道山小学校体育館
8月1日	田沢地区	中里村総合センター

※各会場とも  
(受付)午後7:00~7:30  
(講習)午後7:30~9:30

**危険物取扱者のみなさんへ  
保安講習のお知らせ**

- ①危険物の取扱作業に従事すること  
となった日から1年以内の人
- ②受講期間が5年から3年に変更に  
なりました。(ただし昭和62年4  
月30日までに免状交付を受けた方  
及び講習を受けた方は従来どおり)

**講習日時** 8月9日(金)  
午後1時~4時  
**会 場** 十日町地域地場産業振興  
センター(クロス10)  
**申込期間** 7月11日~7月18日  
**受講手続** 受講申請書は消防中里詰  
書に用意してあります。  
“受講期間内に忘れず保安講習を  
受けましょう”

**今月の納税と協賛日**

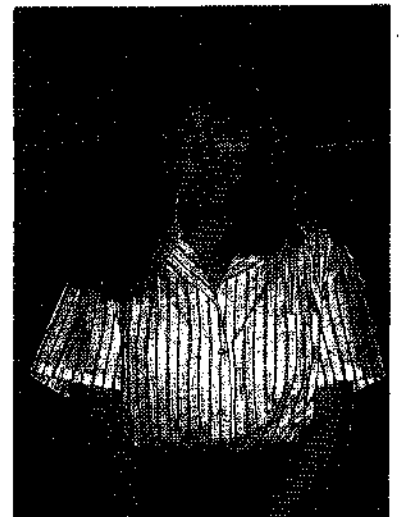
- 国道建設税 (7月22日)
- 国営健康保険税 (7月21日)
- 国民年金保険料 (7月25日)
- 保 費 料 (7月31日)
- 水 道 料 (7月31日)

**保健だより**

- ◎虫歯予防(虫歯予防)
- ◎乳幼児検診
- ◎献血
- ◎乳がん検診

- ◎高齢者の健康
- ◎健康相談
- ◎若年層健康

# 青春してます



渡辺直美さん

集落 田中  
昭和45年2月26生まれ21歳  
星座 魚座  
血液型 O型  
身長 164cm

十日町市の設計事務所に勤めています。趣味はお菓子作り。暇があるとお菓子を作っています。スポーツは週に1~2回クアハウスで水泳をしています。休みの日は友達とおしゃべりを楽しんだり、ショッピングに出かけたり。理想の男性は楽しくて、私を守ってくれる人で、明石家さんまさんのような人。結婚は24~25歳。夢はきれいなお家に住むこと。村への要望は、企業誘致をしてほしい。

## カツパ巻き

ずし屋でよく「カツパを巻いてくれ」という客の注文を目にします。この「カツパ」は胡瓜のこと。河童の好物とされるところからきた隠語で、胡瓜をしんに入れた油巻きが「カツパ巻き」、略称「カツパ」です。

河童は、川や池、沼などの水界に住む想像上の動物で、カワツパ、カツパ、カワタロウ、ガタロ、カワコなど、全国各地で多くの呼び名があります。

河童に似た「おかつぱ頭」は、髪を目のあたりで切りそろえた子どもの髪型。江戸時代には、頭の上を丸くそりました。

河童の頭上には丸い皿があり、皿の水がなくなると死ぬとされています。「河童が皿の水をこぼしたような」といえば、頼りにするものを失ってボンヤリしているさまのたとえです。

水泳の達者な子も「河童」。「陸にあがった河童」は、勢力範囲から離れて無力になった状態をさします。

おかつぱ頭の子や泳ぎのうまい子が、胡瓜やカツパ巻きを食べていると、「共食い」ということになるのかもしれない。

## 言葉

### のルーツ

## 休日救急医

- 上村病院 ☎63-2111 (中里村)
- 中条病院 ☎57-3018 (十日町市)
- 池田医院 ☎52-2581 (十日町市)
- 上村病院 ☎63-2111 (中里村)

## 編集後記

今月号で何か気付きませんでしたか。「ピンポイント」、そうです文字が大きくなったのです。今まで13級を使っていたのが、より見やすくするために14級にしました。これを10%偏平させて一行の文字数を同じくするようにしましたので、全体の文字数はそんなに変わりありません。▼どうしてかと言うことは読みやすくなったでしょうか。

一言い訳。今まではいいと思っていましたが、広報の担当になってから急に悪くなり、小さな文字や遠くが良く見えないのです。(老眼という声もあるが)外にも新聞より小さいなどのご意見があり、スピーシ的に許されたので思いついて大きくしました。▼割付用紙がまだ直っていません。▼割付用紙集に時間がかかりましたが、少しは読みやすくなったでしょうか。

7月11日~8月10日  
カレンダー

12(金)	心配ごと相談日(村山篤絵) 老人福祉センター ☎13:30~16:00
13(土)	役場閉庁
14(日)	田代セツ釜まつり 七ツ釜 ☎10:00~15:00
17(水)	運転者講習会(倉俣地区) 倉俣生活改善センター ☎19:00~21:30
19(金)	心配ごと相談日(山本ケン) 老人福祉センター ☎13:30~16:00
20(土)	勤労青少年の日
21(日)	夏の交通事故防止運動 8月20日まで
22(月)	運転者講習会(貝野地区) 貝野多目的集会所 ☎19:00~21:30
23(火)	老人クラブ連合会ゲートボール大会 鷹の巣村民グラウンド ☎9:00~15:00
26(金)	心配ごと相談日(藤田義一) 老人福祉センター ☎13:30~16:00 行政相談日(山田正平) 老人福祉センター ☎13:30~16:00
27(土)	役場閉庁
28(日)	第15回村民体育大会 中里中グラウンド ☎9:00~15:00
29(月)	運転者講習会(清津峡地区) 高道山小学校 ☎19:00~21:30
30(火)	運転者講習会(田沢地区) 中里村総合センター ☎19:00~21:30
8/2(金)	心配ごと相談日(根津 敬) 老人福祉センター ☎13:30~16:00
3(土)	
4(日)	清津峡安全祈願祭 清津峡温泉 ☎20:00~
8(木)	村内小学校親善水泳大会 田沢小学校プール ☎9:00~
9(金)	心配ごと相談日(村山篤絵) 老人福祉センター ☎13:30~16:00 宝井琴梅講談会 林屋旅館 ☎13:30~
10(土)	役場閉庁



スギ



ユリ

(昭和60年7月25日制定)

1. 自然を愛し美しい村をつくります。
1. 健康で働き明るい村をつくります。
1. 愛情を豊かにし心あたたかい村をつくります。
1. 教養を深め文化のたけ高い村をつくります。
1. 創意をこらし活力ある村をつくります。

村の人口

6月末現在  
( )は前月比

●人口 男3,380人(±0) 女3,372人(+4) 計6,752(+4) ●世帯数 1,637(-1)