

# 村を花でいっぱい

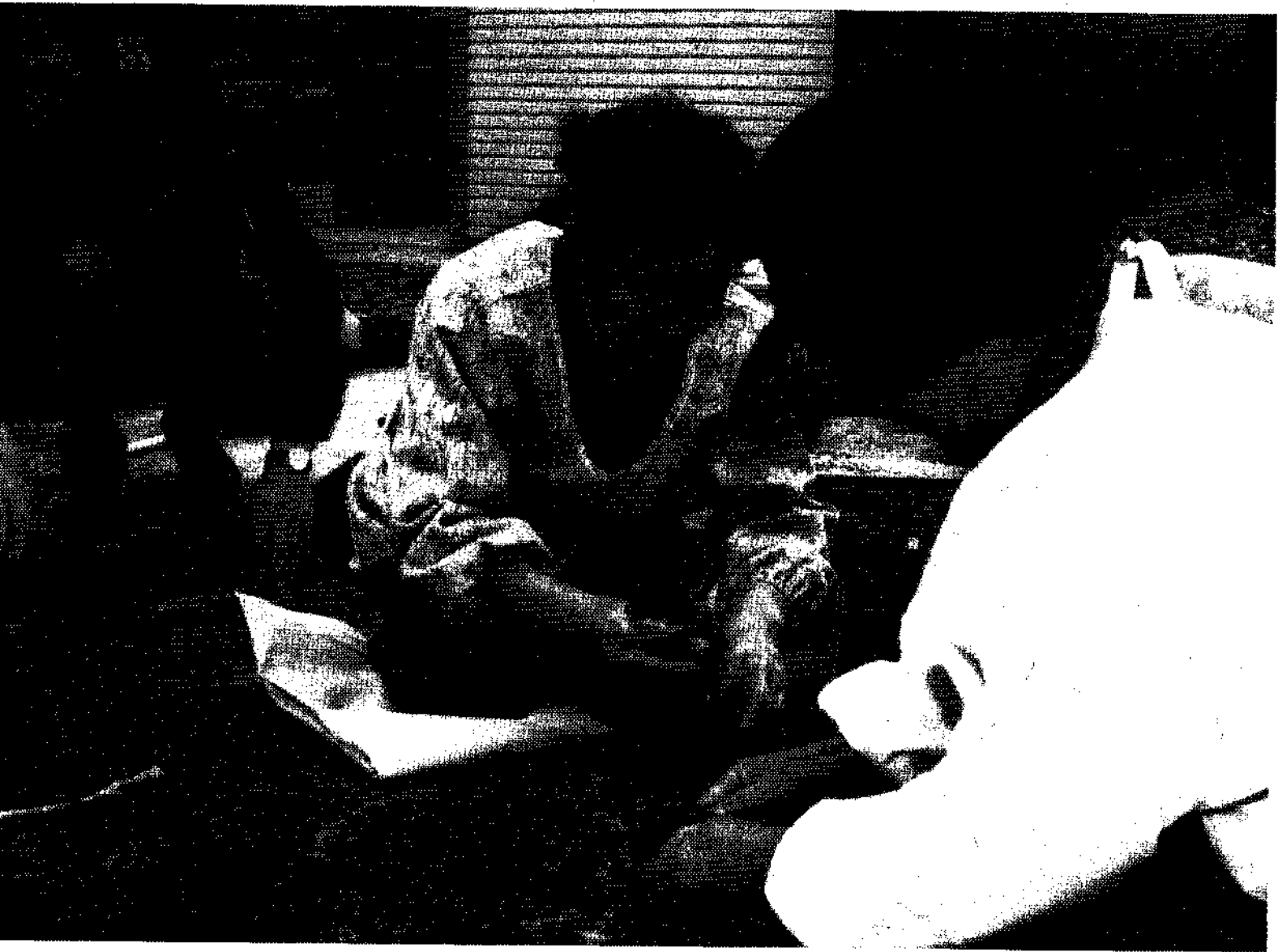
1993年  
(平成5年)

月号

№.442

毎月10日発行

発行/中里村役場 〒949-84新潟県中魚沼郡中里村大字田沢己2133番地 ☎0257(63)3111 FAX0257(63)2044 編集/総務課



## 今月の主な紙面

中里村ふるさと館が完成……………②～③

お口の健康講座……………⑤

むらのあつちからこつちから……………⑥～⑦

みんなの広場……………⑧

お知らせ……………⑩～⑪

青春してます・カレンダー……………⑫

## 村を花でいっぱい

村老人クラブ所属の園芸クラブでは、ハウスの中で育てたサルビアやペゴニアなどの苗5千本を、ポットに移植する作業を行いました。この苗は保育所や学校、集落に配布され、村を花いっぱいにするになっています。

この広報紙は、再生紙を使っています。

# ふるさと館が完成

## オープンは15日土午前11時

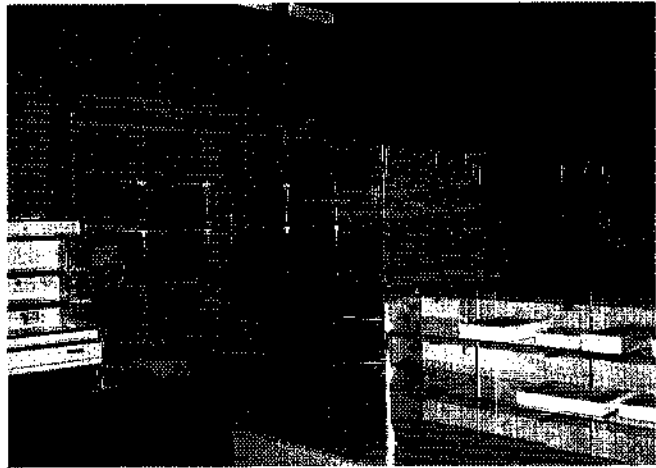
アイデアを  
形にしてください



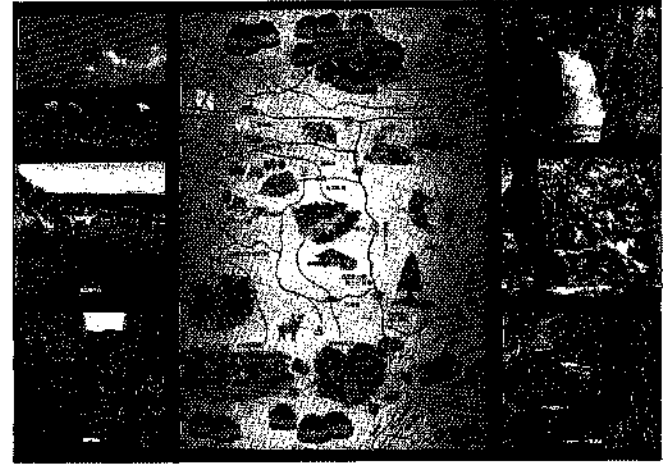
正面玄関には、身障用のスロープも設置



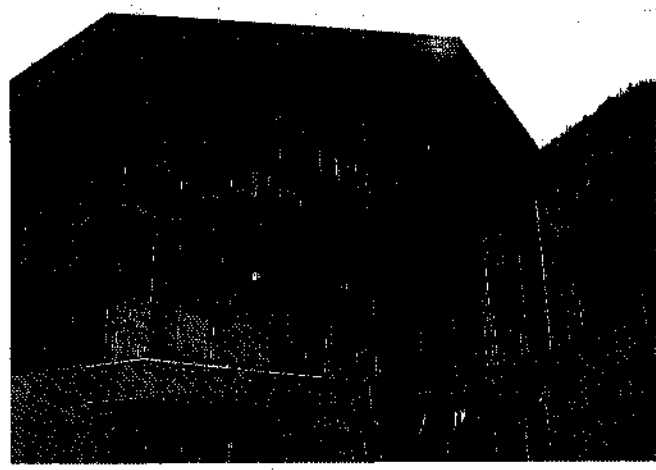
国道脇の大看板が訪れた人を歓迎します



正面に向かって左側は特産物販売所

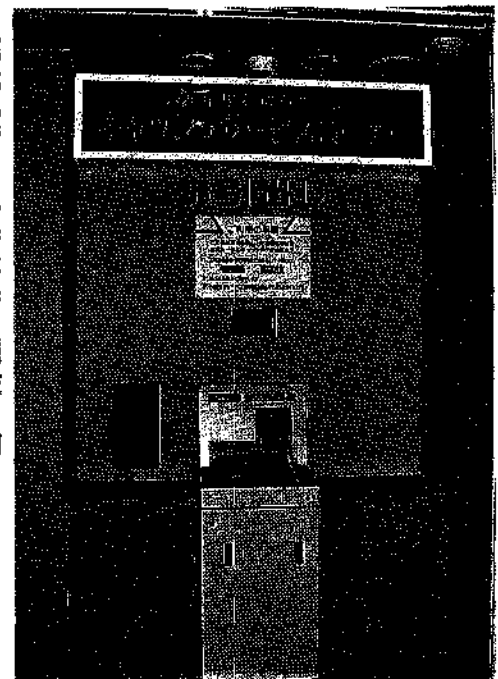


玄関を入ると村の観光案内が正面に

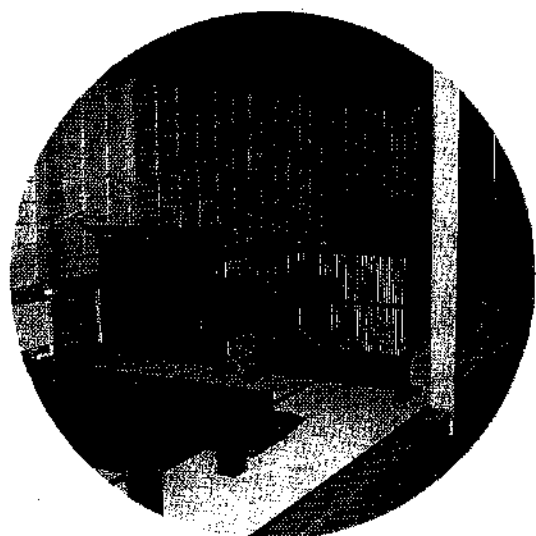
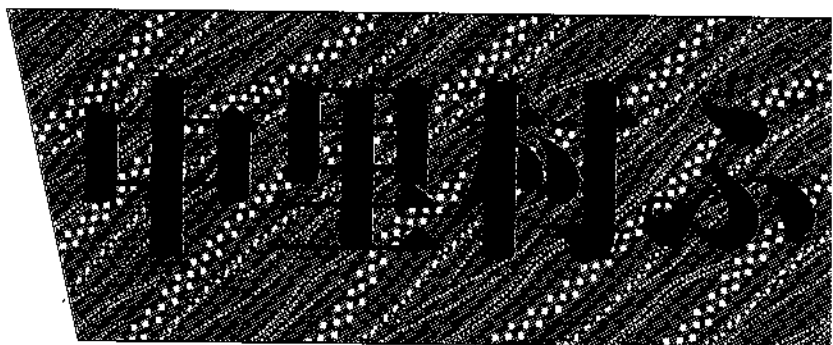


正面はなかなか凝った作りになっています

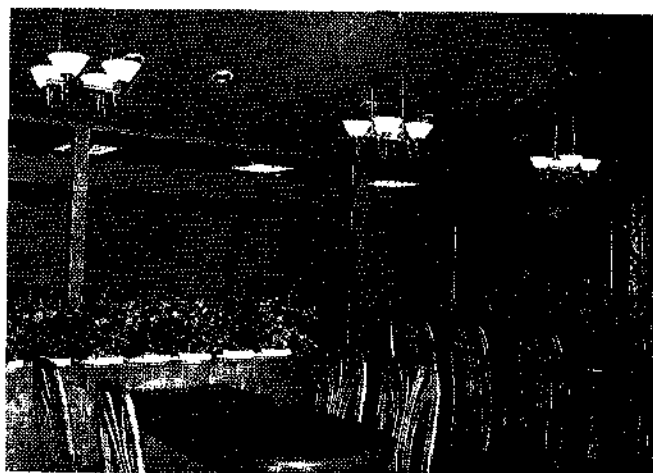
地元の方々のために現金自動引  
出機もあります



# 事業費は 1億9千万円

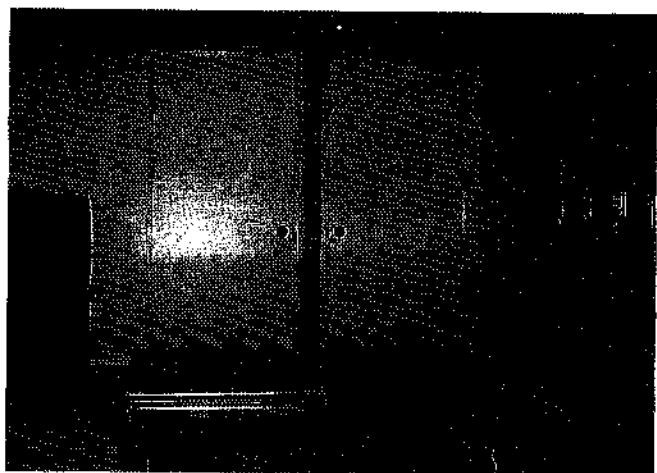


小上がりもあってゆっくりくつろげます



お食事処せせらぎの店内

地元特産品を  
募集中!!



1階には休憩室のほかトイレ等があります



機能的な作りの調理場



北側の駐車場もかなり広い



広い正面駐車場



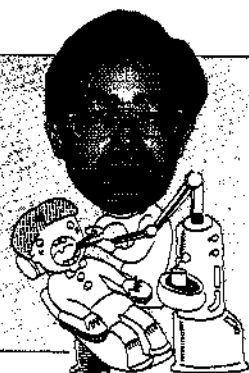
# うたとおどりの大競演 つくし祭に400人

連休初日の今月2日午後、ユーマールにおいて中里芸能協会主催のつくし祭が開かれました。  
雨模様の中、会場には400人以上の観客がつめかけ、歌あり、踊りあり、演奏ありの4時間を大いに楽しんでいました。



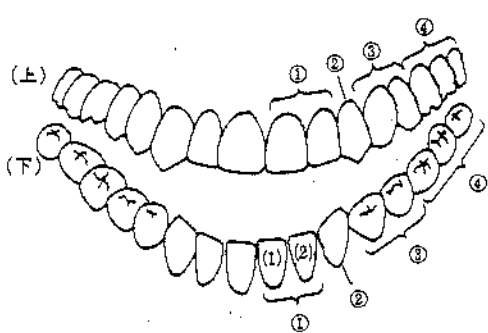
# 上原重親歯科診療所長の お口の健康講座

第2回



前回では、歯を失う原因として挙げられる虫歯や歯槽膿漏は「習慣病」であることを述べました。

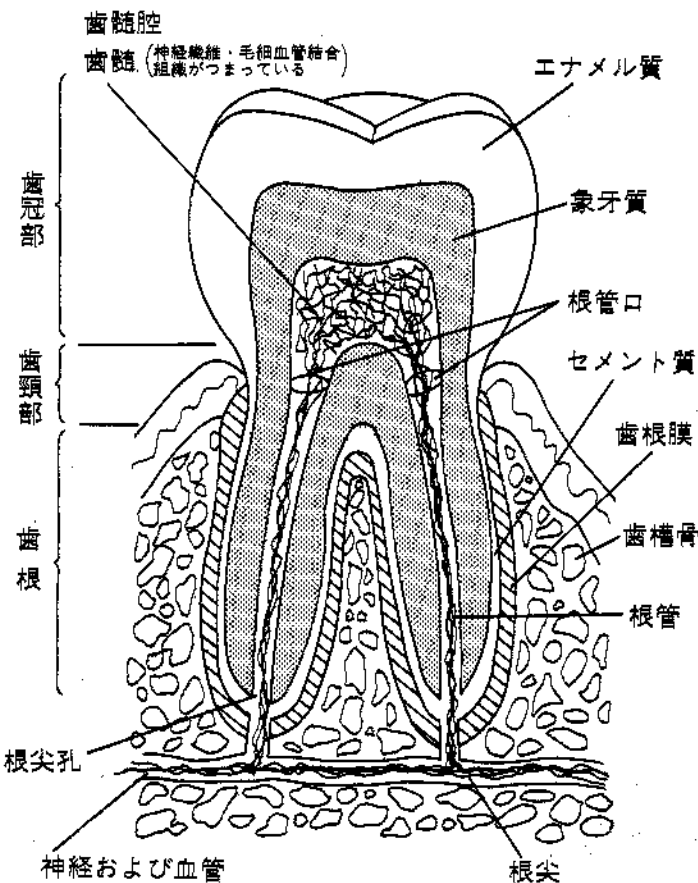
これから虫歯や歯槽膿漏とはどういうものなのか、どうして起こるのかを読者の皆さんとともに考えたいのですが、その前に歯はどのような構造になっているのかについて触れておきたいと思えます。その方が、虫歯や歯槽膿漏についてより深い理解が得られるものと思えます。



大人の場合、歯の数はふつう上下あわせて32本あります。口をあけて鏡で見てください。図1に正面より見える歯の並びを示します。

前歯は、その形が大工の「のこぎり」のようであり、食べ物を噛みきる役目をもっています。「切歯(せつし)」と呼ばれています(図1の①)。2本の切歯の後ろには、「糸切り歯」ともいわれている1本の「犬歯」があります(図1の②)。イヌがこの歯が特に発達しているところから、その名がつけられました。犬歯の後ろにある奥歯は、その形がひきうすに似ていることから「臼歯(きゅうし)」と呼ばれ、ものを噛み砕く役目をもっています。2本の小臼歯(図1の③)と3本の大臼歯(図1の④)より構成されています。最後方の臼歯は、智歯または親知らずともいわれています。この名の由来は、それが19歳から21歳ごろに生えるので、知恵のつくころ、未っ子では親のいないころ生えるということから、そうした呼び名が使用されてきたといわれています。

図2



の歯は、退化現象にありますので、生えてこない人もいます。



これは歯を縦切りにしてみるとよくわかります。図2に大臼歯の内景を示します。歯は、「歯冠(しかん)」「歯根(しこん)」「歯頸(しこん)」「歯髄(しこん)」と呼ばれる部分と、「歯根(しこん)」「歯頸(しこん)」と呼ばれる部分から埋まっている根の部分から

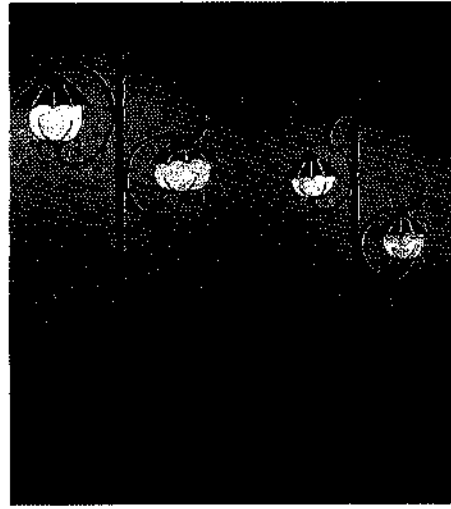
成り立っています。歯の内には外形とほぼ同じ形をした空洞があり、この中に「歯髄(しこん)」「歯根(しこん)」という軟らかい組織が入っています。これがよく歯の神経といわれる部分です。歯髄を構成する神経や血管は歯根の先端のほうにある小さな孔から入ってきます。歯髄のまわりには「象牙(ぎやう)」「象牙(ぎやう)」「象牙(ぎやう)」と呼ばれる象牙(ぎやう)をおびた組織があり、その外側は歯冠の部分では「エ

ナメル質」とよばれる人間の器官中一番かたい組織(カルシウムの結晶)からなっています。そして、歯根の部分ではセメント質という組織があり、歯根と骨の間は「歯根膜(しこんまく)」とよばれる組織が埋まっています。この歯根膜は、かんだ力が直接アゴの骨にかからないように、いわゆるショックの働きをしています。



# むらの あつちがらこつちがら

## 村を印象づける街灯が決定



国道一一七号線の改良工事を機に、ステキな街灯を設置して村のイメージアップを図ろうと村が主催して行われた街灯デザインコンテストで、スズランの花をデザインした、田沢の村山真一さんの作品が最優秀作品に選ばれました。

国道一一七号線の改良工事を機に、ステキな街灯を設置して村のイメージアップを図ろうと村が主催して行われた街灯デザインコンテストで、スズランの花をデザインした、田沢の村山真一さんの作品が最優秀作品に選ばれました。

渡辺さんの作品は、黒地にピンクで「ちよっと気になるNAKASATO」という文字と、メガネでハートを見る図柄が描かれており、「ちよっと気になる……」という言葉にアピール効果があるとして選ばれたものです。また、優秀作品には十日町市の上村哲也さんの作品二点が選ばれました。

## 村政功労者二人を表彰

平成五年度の村政功労者に、倉俣の高橋直一さんと荒屋の樋口信治さん、杉谷清六さんの三人が選ばれ、表彰を受けました。高橋直一さんは昭和五十九年

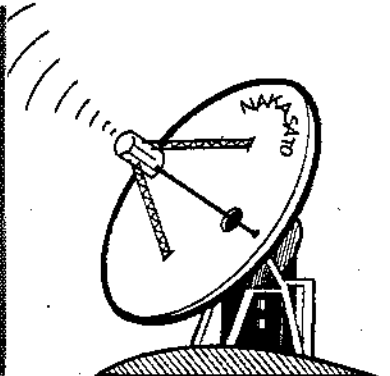
から平成四年までの八年間、選挙管理委員長を歴任され、昭和六十一年から社会福祉協議会理事も務められています。樋口信治さんは昭和三十二年

から二十八年間役場に勤務され、更に、昭和六十一年から四年間は収入役を務められました。杉谷清六さんは昭和四十八年から九年間、交通安全協会副会

長を歴任され、昭和五十八年から今年三月までの十年間は、会長として村の交通安全対策に心血を注がれ、事故防止に貢献されました。



表彰を受ける杉谷さん





# 黄桜を歌題に和歌を詠む

全国的にも珍しい、黄色の花 第七回黄桜の丘桜まつりが官中  
 弁をつけることで知られる官中 集落センターで行われました。  
 の黄桜の丘で先月二十九日午 今年の桜まつりには、昨年  
 前、黄桜を歌題に和歌を詠む、 五十八人を上回る七十四人から

二百十一首の歌が寄せられ、村  
 長賞には川西町の水品律さんの  
 作品が選ばれました。  
 入選した歌は貝野吟詠会の皆  
 さんによって声高らかに歌われ、  
 集まった人たちは、散り始めた  
 桜に春を惜しむかのように、静  
 かに耳を傾けていました。

〈入賞作品〉 選者 野本都太郎先生

【村長賞】

川西町三領 水品 律

中里は越後の三春梅に桃

光豊かに黄桜の丘

【観光協会賞】

十日町市北鑑坂 栗林静枝

風邪に悩まされつつ夢うつつ

命に浮かぶ 黄桜の丘

【入賞】

津南町陣場下 滝沢紀美

中里の一期一会は黄桜の

丘の祭りと歌人集う

【入賞】

津南町吉ヶ崎 小島喜由

黄桜の歌詠み人の奇る丘に

黄に染まらんとその日ひたまり

【入賞】

十日町市昭和町四 大島キヒ

宮中の丘の黄桜散るさまに

今日の憂いを忘れ見てあり

【入賞】

中里村新屋敷 阿部キヨイ

腰痛もやわらぎしなう

湯の中の話弾みぬ島の出湯

【入賞】

兵庫県西宮市高松町 三上卓也

みの虫の みのやわらかくなりそめて

黄桜の丘に春は来にけり

【入賞】

十日町市稲荷町 高橋一代

黄桜に歌に燃えつつ登り来ぬ

出会の丘と誰が名付けたる

【入賞】

小千谷市東三十三 小林マサ

雪深き丘の奥処は爛漫と

三春の虎に想いめぐらす

【入賞】

十日町市本町四 柳 文字

澄みわたる歌朗詠にみ曇る

亡き友来てよ黄桜の丘

【入賞】

十日町市中在家 樋口いつ

恋しさに 丘に立ちたり黄桜の

歌碑の前は春なお浅く

【特選】

中里村荒屋 杉谷ミサ

朝蜘蛛に一つの予感賑はまは

今投函す黄桜の歌

【特選】

十日町市本町四丁目 阿部ロト

中里の島にこんこん湯の湧きて

薬師とならん宮中島の湯

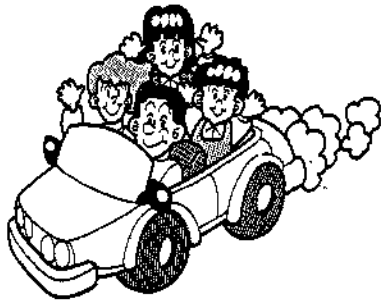
※黄桜の丘と島の湯の開場を記念して

十日町市下条 野本都太郎

奥越後 中里宮中島の湯を

明神の湯 薬師の湯と呼びて拝ま





足どりも軽くスタート

# みんなの ひろば

ラリーを通じて楽しみながら  
交通ルールを身につけてもら  
うと、第十一回妻有郷縦断セ  
ンテイヤラリーが先月十一日、  
川西町役場をスタートし、十日  
町市、中里村、津南町の都市内  
各市町村を走り抜ける、およそ  
六十kmのコースで行われました。

## 楽しみながら安全運転を競う

このラリーは、都市交通安全  
対策協議会や十日町地区交通安  
全協会、十日町オートクラブス  
ポーツが主催して毎年行ってい  
るもので、途中、各市町村に設  
けられたチェックポイントでは、  
一時停止や左右の安全確認が確  
実に行われたかどうかを、係員

が厳しくチェックしていました。  
前日の「雪降り」という天候  
とは違って変わり、気温も上が  
って絶好のドライブ日よりとな  
る中、参加者たちは車の窓を開  
け放って、さわやかな風に吹か  
れながら妻有路のドライブを満  
喫していました。



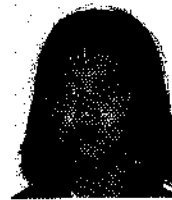
みどりの日の先月二十九日、  
新緑に包まれた山々を背景に大  
河信濃川のほとりを歩く、第七  
回信濃川河岸段丘ウォークが行  
われ、およそ二千三百人が参加

しました。  
田沢小学校グラウンドをスタ  
ートして小千谷市総合産業会館  
「サンプラザ」にゴールする四  
十二kmコースには、家族連れな

ど八十二人あまりが参加。周囲  
の風景や信濃川の川音、小鳥の  
さえずりなどを存分に楽しみな  
がら、思い思いにゴールを目指  
して歩いていました。

## 信濃川河岸段丘ウォークに二千三百人

### 児童の作品



96

高道山小学校5年  
樋口奈保美さん

この版画で工夫したことは、後  
ろの人をほって、いもほりの様子  
をよりはつきり表わしたことです。  
そして、いもほりを力強くやっ  
ている様子を表すのに苦労しました。  
(県版画展、準村山賞受賞作品)

### わが家の主役

吉 菜 恵ちゃん(1歳)

96

靖彦・茂子夫妻の長女(山崎)

恵ちゃんはなかなか親の言うこ  
とを聞かない「元氣な子」です。  
玄関と裏口の戸の開け方を覚えて  
からはひとり外に出るので、お  
守りをするお田さんはたいへん  
です。近所には友達も多く、Uモ  
ールや小学校でよく遊びます。

犬は嫌いだけど、近所の犬だけ  
は特別。気持が通じ合うかよう  
に一緒に散歩に出掛けたり、おも  
ちゃで遊んだりしています。







# 沖縄県

## なかと 仲里村発 ⑬

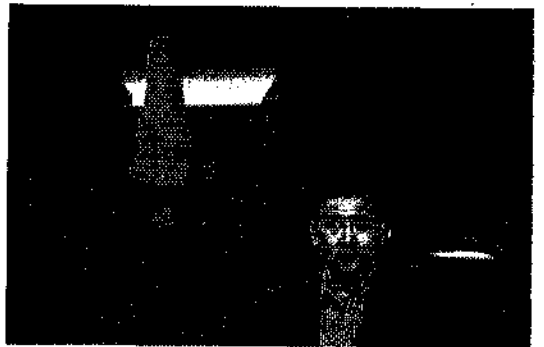
今回は毎月、本報の広報紙に連載している「私たちの村の文化財」のコーナーから「奥武島(おうじま)の置石」(県指定文化財)について紹介します。

奥武島は以前は渡し舟で行き来していましたが、昭和58年本島との間に橋が架けられ、いつでも通行できるようになりました。

奥武島の浜辺にある火山岩の一群で、直径1m内外の五角形または、六角形の平らな石が亀の甲のようにくっついて、1000個余りも並んでいます。この置石の範囲は南北50m、長さは250mですが、砂にかくれて全部は見ることができません。

久米島には、新旧2つの火山活動があったといわれ、置石は、今から2400万年~510万年前の時代におきた、久米島南部の海火山活動の噴火によってできたもので、マグマが比較的ゆっくりと冷えてできたもので、東洋に2つとないめずらしいものだとされています。

置石の隣にはキャンプ場も整備され、これからの海のシーズンにはたくさんの方々を訪れ、にぎわいを見せます。



温泉掘削にかける山本さん(後方は掘削やぐら)

# 山本さんが自前で温泉掘削

葎沢の「ドライブインおもや」のご主人山本輝雄さんは、経営するドライブインからおおよそ百m離れた集落内の一角で、二月下旬から温泉掘削を行っています。

申請では千mまで掘ることにしており、現在、温泉掘削で実績のある桑原長重さん(田代出

身で十日町市在住)の協力を得ながら、一日に六~七mを掘っており、既に二百mほど掘り進みました。

山本さんが温泉掘削を始めたきっかけは、父良章さんが昭和二十七年ころ、所有地に冷泉が出ていたのを掘り始めたものの、二百mほど掘ったところで、青

ち盛りの三人の子供を抱えていたこともあって資金難となり、掘削を断念するという経緯がありました。その父親の意志を何とか実現したいと思い、掘削に踏み切ったものです。

十年前の調査では「温泉有望」との結果も出ており、男のロマン。温泉掘削にかける山本さん

の意気込みは大きく、「出るか出ないかは掘ってみなければわからないが、ここは観光適地なので、地域の若者とも協力しながら、活性化に役立てたい」と語っています。

## 倉俣森林事務所に

### 安藤健一森林官が着任



春の定期異動により、宮城県仙台市出身の安藤健一森林官(27歳)が倉俣森林事務所に着任しました。

安藤さんは昨年春に採用になり、半年間前橋営林局に勤めたあと、十二月から先月まで、六日町営林署湯沢森林事務所に勤務してました。

趣味は写真撮影と天体観測、それにスキーです。スキーは湯沢町に勤務してから始めたばかりですが、もう大分上達したとのこと。「この地域の人は、冬になればいつでもスキーができるのでうらやましい」そうです。村の印象は「親切な人が多く暖かな感じがしました」。ちなみに現在独身だそうです。



おたんじょう  
おめでとう

出生



程 島	長男	吉子	又邦	南雲	希	和
田 沢	長女	昇美	横明	村山	香	春
田 沢	長女	利美	和真	服部	穂	美
東田 尻	長男	実子	正恵	山田	太	健
重 地	長男	次美	淳裕	鈴木	紀	端
堀之内	三男	夫三	裕万	南雲	光	貴
上 山	長女	志子	広朋	吉樂	子	香
芋 川	長男	司子	久京	南雲	斗	裕
如来寺	長女	行枝	徳幸	富井	ひかり	ひかり
荒 屋	長女	二子	光浩	星野	ひかり	ひかり
山 崎	長女	一子	宗幸	渡邊	沙也	佳

克雪  
申込み  
貸付金の

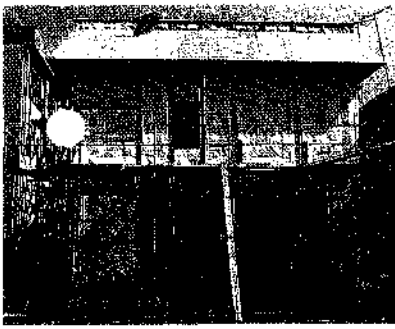
克雪住宅資金貸付制度をこ  
存しですか。これは村が、克  
雪住宅の普及を図るために設  
けている制度で、既に多くの  
方からご利用をいただき、た  
いへん好評です。

◎貸付対象者

- ・村内に住所を有する方また  
は克雪住宅建築後、その住  
宅に居住する見込の方
- ・村内で事業を営む企業
- ・貸付金の償還能力を有する  
方

◎貸付対象住宅

- 1、融雪式
- (1)融雪できる屋根構造の家



- ・屋で、屋根部分の工事費  
を対象とし、新築、増築、  
改築については一般住宅  
との差額とし、改良は屋  
根工事費のすべてを対象  
とする。
- (2)屋根の上で融雪ができる  
設備設置工事費
- 2、落雪式
- (1)近隣に迷惑をかけないも  
のであり、次の二項とも  
あてはまるものであるこ  
と
- ・人力によらないで落雪す  
るもの

結婚



すえながく  
おしあわせに

山崎 通	勝利	山崎 通	山崎 通
山崎 通	勝利	山崎 通	山崎 通
山崎 通	勝利	山崎 通	山崎 通
山崎 通	勝利	山崎 通	山崎 通
山崎 通	勝利	山崎 通	山崎 通
山崎 通	勝利	山崎 通	山崎 通
山崎 通	勝利	山崎 通	山崎 通
山崎 通	勝利	山崎 通	山崎 通
山崎 通	勝利	山崎 通	山崎 通
山崎 通	勝利	山崎 通	山崎 通

死亡



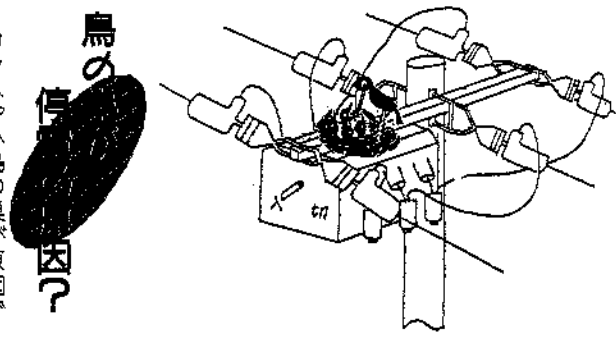
おくやみ  
もうしあげます

桑原 重治 (55)	田 沢
山田 徳榮 (88)	角 間
山田 由太郎 (92)	東田 尻
高橋 正三 (80)	宮 中
根津 正治 (91)	芋 川

※掲載を希望しない方は届け出の際に  
申し出てください。

交通事故の情報

●交通事故件数	8件
●死者	0人
●傷者	12人
●死亡事故ゼロ	169日
	(4月末累計)



- 3、高床式 床高が二・〇m  
以上とし、当該部分の工  
事費とする。
- 4、耐雪式 積雪荷重二・五  
mに耐えられる住宅構造  
の家屋で、新築を対象と  
し、一般住宅との差額工  
事費
- ◎取扱金融機関  
第四銀行十日町支店  
新潟中央銀行中里支店  
中里村農業協同組合
- ◎お問い合わせ 役場開発課

鳥の巣の危険  
ガラスや小鳥の巣が原因で  
停電になることがあります。  
安全な場所に移動しますので、  
電柱の上の鳥の巣を見かけた  
ら、その場所を東北電力十日  
町営業所(☎52-3107  
番)までご連絡ください。



5月11日～5月26日  
カレンダー

11(火)	結核健診(健康カレンダーをご覧ください) ポリオ生ワクチン 初回 H.4.6.1～11.30生 追加 H3.12.1～4.5.31生 前回未投与者(満4歳未満) 保健センター ①14:10～15:00
12(水)	結核健診(健康カレンダーをご覧ください) 胃がん検診 保健センター ①8:00～10:00受付
13(木)	
14(金)	心配ごと相談(山本ケン) 老人福祉センター ①13:30～16:00 胃がん検診 清津映小学校 ①8:00～10:00受付 3歳児健診 保健センター ①13:00～13:30受付
15(土)	
17(月)	2歳児歯科健診 保健センター ①13:00～13:30受付 さわやか教室 高道山小学校 ①19:30～21:30
18(火)	結核健診(健康カレンダーをご覧ください) 第1回村民テニス教室 村民体育館
19(水)	結核健診(健康カレンダーをご覧ください)
20(木)	
21(金)	妊婦健診・母親学級 上村病院 ①13:00～13:30受付 心配ごと相談(藤田義一) 老人福祉センター ①13:30～16:00
22(土)	
	バードウォッチング 清津映温泉集合 ①5:00～8:00
24(月)	さわやか教室 清津映小学校 ①19:30～21:30
25(火)	第2回村民テニス教室 村民体育館
26(水)	ゴルフ教室 清津ゴルフガーデン ①19:30～21:00

● とき ● ところ ●

證野博子さん

集落 東田尻  
昭和48年1月15日生まれ 20歳  
星座 山羊座  
血液型 O型  
身長 161cm

博子さんは十日町市の田倉で、ファンシー売場の販売員をしています。今楽しいことは友達とカラオケに行くこと。歌うのはZARDやWANDSの最新曲。休日は長岡市ヘショッピングに出掛ける。お目当ては服や靴。「1着選ぶのに2～3時間かけて、数店を回る」という。理想の男性は「男っぽくて強引で、やさしくない方がいい」とか。ちなみに好きなタレントは唐沢寿明さんとのこと。



青春してます

休日救急医

- 5/16 中条病院 ☎57-3018 (十日町市)
- 5/23 庭野医院 ☎52-2711 (十日町市)

▼Uモールに入居する商店の総売り上げが、目標の十二億円を突破し、十四億円にものぼることがわかりました。開店一年目ということを考慮に入れても、たいへん立派な数字です。

▼十日町市に先月二十四日、市の商業近代化計画の一環として建設された「シルクモール」が開店しました。更に今後市内には、大型店を核とするショッピングセンター建設や既存ホームセンターの増床、改装が予定され、商業戦国時代を迎えようとしています。

▼地元で間に合うものは、是非、地元で買いたいです。

互角の戦い

「双方の実力は接近していて、まさに互角の戦い」といった表現は、お互いの力量が五分五分の場合に使われます。「互角」は「牛角」とも書き、牛の角の左右が、長さや太さに差のないところから生まれた言葉です。

スペインの闘牛は牛対人の勝負ですが、わが国では牛対牛で、「牛角力」「牛合わせ」などと呼ばれています。闘牛時期は地方で異なり、俳句では「闘牛」「牛角力」は晩春または初夏の季節です。

「角突き合う」は、仲が悪くていがみ合うこと。角は角でも「牛角上の争い」はカタツムリの角。ごく小さな抗争を「蝸角の争い」とも言います。

出典は中国の古典「荘子」で、カタツムリの左の角に国がある蝸氏と、右の角に国がある蛮氏が領地を争い、戦死者が数万に及んだという寓話からでた成句です。「蝸角の争い」は、悠久の宇宙と比べて人間の世界が微小なことのたとえにも使われますが、その点では蝸角より大きな牛角の戦いも、大した違いはないといえるでしょう。

言葉のルーツ

(昭和60年7月25日制定)

1. 自然を愛し美しい村をつくります。
1. 健康で働き明るい村をつくります。
1. 愛情を豊かにし心あたたかい村をつくります。
1. 教養を深め文化のかおり高い村をつくります。
1. 創意をこらし活力ある村をつくります。

スギ

ユリ

4月末現在  
( )は前月比

人口 男3,332人(+8) 女3,340人(+14) 計6,672人(+22) 世帯数1,641(+10)