

広報



なかさと

1994年
(平成6年)

1月号

№.450

毎月10日発行

●発行/中里村役場 〒949-84新潟県中魚沼郡中里村大字田沢己2133番地 ☎0257(63)3111 FAX(63)2044 ●編集/総務課



今月の主な紙面

村発展のカギは道路……………②

牧畑トンネルが貫通……………③

むらのあっちからこっちから ……④～⑦

みんなの広場 ……………⑥

お知らせ ……………⑧～⑨

青春してます・カレンダー ……⑩

新年の挨拶は

「メーン、ドオー！」

1月3日と言えば、まだ正月気分がドブブリと漬かっている時ですが、剣道スポーツ少年団の皆さんは、この日のけいこ始めて1年のスタートを切りました。

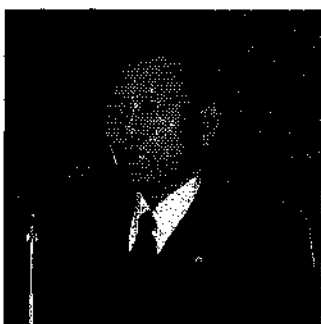
この広報紙は、再生紙を使っています。

村発展のカギは道路

名刺交換会で村長抱負

村内の各機関や団体の代表者ら、百二十二人が一堂に会した名刺交換会が七日、ユーモールで開かれました。初めに山本村長があいさつに立ち、村の発展のカギは道路だ。特に重要路線については、強力に陳情を行っていく」と抱負を述べました。

続いて齋喜議長が、「村では現在、長期計画を立案しており、皆さんの意見を取り入れたものにするため、協力を願いたい」と、また、高橋JA中里村組合長が、「きびしい農業情勢の中、山間地農業が生き延びるために一生懸命努力する」と、それぞれあいさつを行いました。



山本村長

昨年は政治・経済全般にわたり、内外ともに激動の年でした。経済的には先行き不透明感が増しており、政府もそれなりの手は打っているものの、なかなか効果が表われないのが実態です。また、農業においては冷害に見舞われ、村内でも大きな被害が発生しました。

そのような中であっても、中里村は前進を続けなければなりません。このため、将来を見越

した中での事業の推進を図ることが肝要です。

村の発展は、何と言っても道路です。国県道については、国会、県会に運動を展開していきます。特に三五三号線十二峠改良については、陳情活動に力を入れていきます。また、高規格道路の路線認定が遅れています。上越から湯沢へのルートとなると、中里村を通らないわけにはいかないと確信しています。

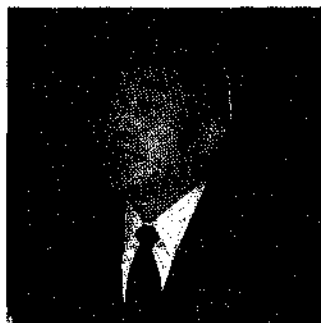
農業においては、米の一部輸入が行われたことに対応し、現在進めている県単ほ場整備事業を計画通りに行っていきます。

福祉については、上村病院の協力を得ながら老人福祉対策に取り組みます。今後、特養施設も必要となりますので、真剣に取り組んでいきます。

教育については困難な問題も

ありますが、できるところから施設の充実に努めていきます。また、生涯教育については専門的に検討し、推進していきます。

この他にもいろいろな問題が山積しておりますが、皆さんの意見を取り入れ、積極的な村政を進めてまいります。



齋喜議長

昨年は政治・経済において、また、米の輸入問題、凶作の問題等、多事多難な年でした。国会が解散する、しないという話も出ている折、こういう時こそ体を大切にして、前進しなければなりません。

村では多くの事業が計画されており、全力で取り組んでいく必要があります。現在、村の長期計画を立てているところです。皆様の意見を大幅に取り入れたものにするため、ご協力をお願いします。



高橋組合長

農業は昨年、百年に一度と言われる凶作に見舞われました。政府はこれを足掛かりとして、農業政策の間違ひも認めずに米の輸入を決めたことは、ただただ憤りあるのみです。

私どもはこの決定に対し、細川内閣の退陣を求め、また、米の市場開放に対して、断固として反対する方針です。

村においても先々のことを考え、皆様方のご理解とご支援を頂きながら、農業団体挙げて戦っていきたくと思っています。

産業振興という名の下に、農業が犠牲にされたということは、十五年、二十年後に必らず後悔することになります。

このままでは農業・農村は救われません。そんな中で農業を続け、生産をする者のために、一生懸命努力いたします。

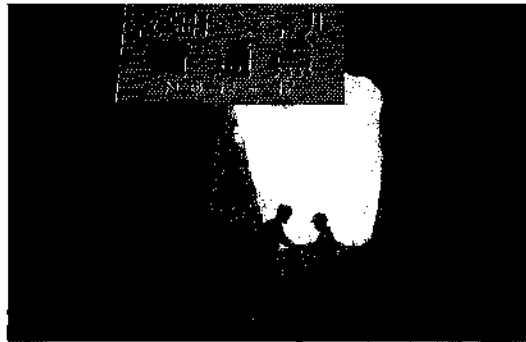
牧畑トンネルが貫通

一昨年秋に着工された村道重地・小出線の牧畑トンネルが、着工から一年余りで貫通し、先月十三日、同トンネル内で貫通式が行われました。同村道のうち、重地・西田尻間は険しいガケにはばまれ、全通させるにはトンネル以外に方法がないという難所ですが、全長三百七mの同トンネルの貫通により、今後、未整備部分の工事の進行にはずみがつくこととなります。



最後の壁が崩され、貫通する

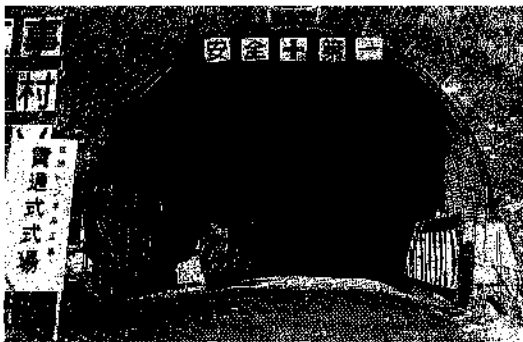
この村道は、地域住民の生活道路として、また、国道三五三号線の迂回路、清津峡と七ツ釜・清田山自然運動公園を結ぶ観光道路として重要視されており、早期貫通が待ち望まれていた路線です。これまで一般の補助事業として、重地と小出の両側から改良工事が行われており、また、この路線の果たす役割から、西田尻・牧畑間の未改良区間は、平成二年から県代行事業として改良整備が進められた結果、延長六kmのうち、約四・一kmの整備が行われてきました。牧畑トンネルは、残された未整備部分のうちでも特に勾配がきつく、一番の難工事と言われているところでした。トンネルの全長は三百七m、全幅六mで、工事は上半先進シールドベンチ、ナトム工法で掘削され、事業費はおよそ九億五千万円。内部の仕上げ工事を行って、年内には完成することになっています。



県道路維持課長と握手して貫通を祝う山本村長

トンネルの先には大きな沢があつて、このトンネルを利用して資材を運び込み、ここに幅六m、全長七十mほどの橋を架けることになっており、これら全ての工事が完成するには、あと四、五年かかるものと見込まれています。貫通祝賀会であいさつに立った山本村長は、「国県に対してこの路線の重要性を訴え、早期完成を要望してきた。景気浮揚対

策などで、二度にわたる補正予算を組んでいたなど、県の皆さん方のご支援により、予想もつかない早期完成を見た。まだまだこの先難工事が続くが、国道三五三号線の迂回路として、地域産業、経済、そして観光の面でも大きなインパクトを与える本道路の、早期開通をお願いしたい」と、更なる県の支援を訴えました。



牧畑トンネル西田尻側入り口



貫通点の先は深山坂集落跡に出る



重地側の未改良部分。この先の沢に橋が架かる



あつちがら あつちがら

清津峡小学校で上棟式行われる

新しい清津峡小学校の校舎となるモダンな六角形の建物が、徐々に姿を現しつつあります。この校舎の設計はコンペ（課題による設計作品の公募）で選ばれたもので、建築費はおおよそ三億九千万円余り。昨年六月に着工し、来月末の完成を目指して工事が進む中、先月六日、現地で上棟式が行われました。上棟式には村長はじめ教育長や村の関係者らが出席。工事を請け負った植木組の担当者から説明を受けながら、建物の内部を見て回りました。この建物の特徴となる中央部の大きな吹き抜けには、まだ作業用足場がびっしりと立ち並んでいて、屋上から自然光を取り入れるトップライト式の構造も、残念ながらまだ見ることができませんでしたが、出席者からは、吹き抜けを中心に教室が配置されるという斬新な作りにより、「きっと子供たちもこの建物に刺激され、創造性を大きく伸ばしてくれるでしょう」と期待を込めて話していました。教育委員会では、六年生にはたとえ一カ月でも新しい教室での授業を体験してもらいたいとして、三月初めには新校舎へ移れるよう計画を進めています。



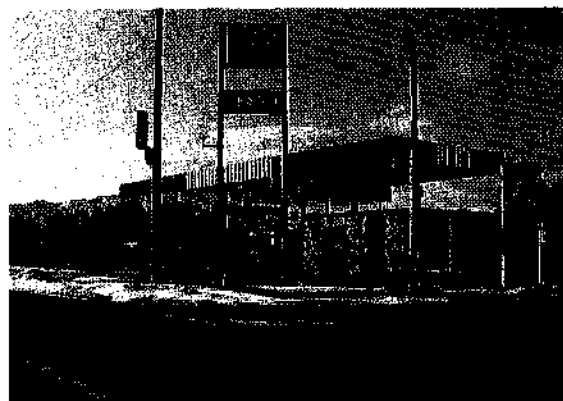
工事担当者から説明を受ける出席者

高道山給油所がオープン

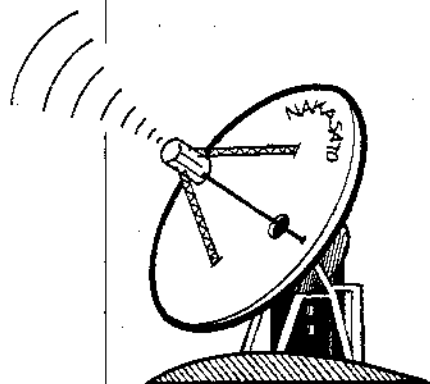
村農業協同組合が、桔梗原の国道三五三号線沿いに建設していた高道山給油所が完成し、先月二十一日、Uモートル多目的ホールで水稻育苗施設と合わせた竣工式が行われました。この給油所は、清津峡と倉俣

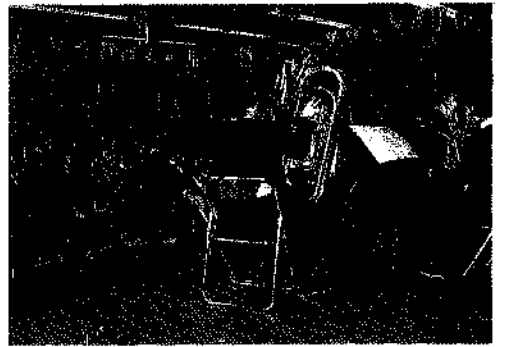
の両給油所が廃止されたことに伴い、両地区の方々から利用いただける給油所として建設したもので、愛称は「ハイロード中里」。国道三五三号線と広域農道が交差する、極めて交通便利の良い場所に位置しています。

施設はPC工法一部二階建てで、敷地面積は一、七九四㎡、建物面積は二二三・四㎡、キャノピー（天蓋）面積二七七・一㎡、事業費は一億七千万円となっています。



ゆったりとした気分で給油が受けられます





中学生の「プレゼント」にお年寄りたちは大喜び

美しい音色をありがとう

中里中学校の吹奏楽部では先月十八日、老人保健施設「レインボーヴィラ清津」を訪問し、お年寄りに美しい音色をプレゼントしました。

入所者が楽しみにしている行事の一つとなっています。初めに、お年寄り全員にかわいいイラスト入りのプログラムが配られたあと、「ウェルズの歌」「エーデルワイス」「シンフォニーと舞曲」の三曲が演奏され、

いつも聞いているテレビやラジオの音とは違う生演奏の素晴らしさに、皆うつりと聞き入っていました。最後は、年齢的にひ孫に当たる中学生と一緒に「きよしこの夜」を歌い、「よかった、よかった」ともうれしいよ」と涙を流す人もいました。

家族との触れ合いが少なくなりがちな入所者の皆さんにとって、この中学生の慰問は、何よりのクリスマスプレゼントとなったことでしょう。

飲酒運転はさせません

年の瀬は何かと気ぜわしく、また、お酒を飲む機会も増えることから、犯罪や交通事故の発生が増加しがちです。これを防ぐと先月十一日から三十一日まで、県下一斉に歳末警戒と年末の交通事故防止運動が行われました。

昨年十日町警察署管内の交通事故死亡者数は十四人と、前年の七人の二倍にもなっているため、警察や関係機関では様々な対策を講じましたが、なかなか減らないのが現状です。

このため先月十五日夜、役場前の国道一一七号線で、村長や警察官、交通指導員や安全協会役員、補導員などが参加して、道行くドライバーに安全運転を呼びかけました。

また、二十日には警察官や安全協会役員、交通指導員、それに飲食店組合の役員らが参加して、お酒を提供する飲食店を回り、店主に飲酒運転防止の協力をお願いしました。



「飲酒運転追放にご協力ください」

小林農園が焼土を製造

東田沢の小林農園（小林茂樹さん経営）では、昨年から焼土の製造を始めました。小林農園の焼土は、自家所有の土地から採取した赤土で作る

もので、ブランド名は「魚沼焼土」。一日に二百五十袋、年間三万袋を製造したいとしており、値段は二十五kg入り三百五十円と、よそに比べ五十円安く、取

りに来てもらえれば更に値引きすること。既に村内はじめ、津南町や南魚沼郡の畑作農家で使用されており、「粒が細かくていい製品だ」

との評価を得ている。小林さんは「農業は一年に一回の勝負だから、地元の焼土を使っている結果を出してほしい」と話しています。

農業施設を利用して焼土を製造

みんなの ひろば

児童の作品



104

貝野小学校1年
ふくさきじゅんきくん

おじいちゃんおばあちゃんをよんでしゅうかくさいをしました。もちをついたら、きねにもちがつきました。そのようすがわかるようにかきました。おぞうにがーばんおいしかつたです。

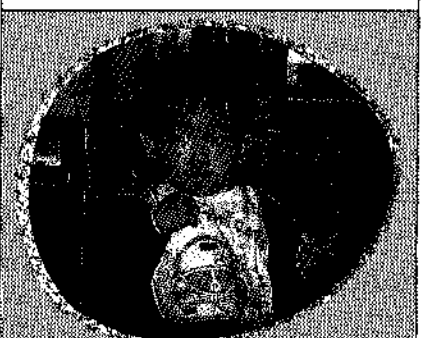
我が家の主役

佐藤好賢くん(1歳)
賢一・信子夫妻の長男(桂)

104

好賢くんはとっても元気よし。階段を上降り下りしたり、自分で戸を開けることができるので、家中を走り回って遊んでいます。思うように遊ばせてもらえないときは、ちよつと泣いて、自分の意思を通してしまいます。

空き箱が大好きで、空き箱を見つけては家の中を持ち歩きます。また、大きいダンボール箱の中にスッポリと入って遊ぶのが、楽しくて仕方ありません。



お年寄りには「我家の歴史」を語る義務がある

先月十六日午後、総合センターに斉藤記念病院(南魚・六日町)院長斉藤隆景先生をお迎えし、「もつともつと心豊かに」と題した講演会が開かれました。

これは、高齢者講座「みのり学園」の全体学習の席で行われたもので、斉藤先生は身の回り

で起こった様々な事例を通して、お年寄りを取り巻く環境と生き方について、次のように話されました。



私の病院に勤務する看護婦の結婚式に出たら、おじいちゃん、おばあちゃんが招かれていなかった。披露宴の会場前には「家、家」と書いてあるが、なぜか年寄りだけが「家」からのけ者にされている。

また、病院では正月だけ患者を家に泊まりに出すが、正月でも帰らない人がいる。あるじいちゃん「お客(家から出て行った者)があるから、俺は小正月に帰る」と言い、また、ある

おばあちゃんは「俺が帰ると奥え(おばあちゃんはおむつをつけていた)と言われるから」と言う。冗談じゃない。今ある家族は急に大人になったんじゃない。おじいちゃん、おばあちゃんが一生涯懸命に育てたから、今の家族がいるということを忘れてしまっている。

この原因の一つはお年寄りにもある。若手に何か言われたら遠慮してはならないんだ。しかし、家族社会の中では、お年寄りが「この家は俺が作ったんだ」なんてことを主張すると、家族がバラバラになることがわかってから、結局、皆さんは黙ってしまおう。

今結婚したばかりの若者にアンケートを行うと、「両親といっしょに住みたいか」という質問に、「住みたくない」が九十%。また「年老いたら家族といっしょに暮らしたいか」という質問には、八十%が「そうしたい」と答えている。誰も人のためなどということは考えていない。

そんな中、皆さんはこれから年とともに人を頼らなければならなくなるが、残念ながら誰も頼りにできなくなってくる。そこで皆さんにできることは、互いに助け合う仕組みを皆さん方で相談したらどうだろうか。皆さんの中には、痴呆症になる方もあります。これを防



「お年寄りの皆さんが、若手に遠慮してはいけません」



村制施行85周年記念式典が盛大に行われました

沖縄県

ながさとそん

仲里村発 ②



中里村のみなさん、あけましておめでとうございます。

中里村の限りない御発展と村民のみなさまの御健康、御繁栄を祈念申し上げ、本年も尚村の活性化へ向けて、村民ぐるみのおつき合いをお願い申し上げます。

本村では昨年、思いもよらぬ台風13号が久米島を直撃し、農作物や家屋等に甚大な被害を被り、本村に大きな打撃を与えました。新しい年を迎え、野山の緑も戻ってきた今、台風災害にめげず全村民が一体となって産業振興に取り組み、豊かな村へ向けて頑張っているところです。

また昨年は、本村が明治41年（1908年）に村制が施行され、85周年の記念すべき年を迎え、11月に村制施行85周年記念式典並びに祝賀会が開催されました。記念式典では、村政に貢献された78人の方々表彰され、引き続き祝賀会では、歌や踊りの余興が次々と披露され、盛大に祝いました。

国道三五三号線朴木沢地に、チエインの着脱所が完成しました。

これは、国道の退避所を利用して設置されたもので、面積は六〇〇㎡。大型車一台と普通車四台が駐車できます。

夜には六灯のオレンジ色の照明が周囲を明るく照らし、また、道路との区分帯（長さ四十五m、高さ五十六cm）には植樹も行われる予定で、冬期間のみならず、年間を通じて休憩等に利用できる施設となります。

朴木沢にチエイン着脱所



止するには、タンパク質を十分に取る必要があります。いろいろな食物を満遍なく食べ、必須アミノ酸（牛肉・卵・魚などに含まれる）を十分取ってください。特に、年をとったら良質の栄養を取るように心掛けること。次に、頭を働かせること。誰でもできることとして、日記をつけてください。他にも楽器を演奏したり、絵を描いたり、習字をしてみてください。手は脳とつながっており、手を動かすこ

とで脳が活性化されます。また、生きがいを見つけてください。生きがいを持つことによつて、人生に「張り」が生まれます。

「自分は我が家のお荷物だ」と思っている人がいっぱいいる。家の中でなぜ頼りにされないのか。それは皆さんが遠慮するからです。今、六十五歳以上の方が、日本史の中で一番不幸です。嫁に来たときは姑にいじめられ、今度嫁が来たなら嫁にやられてい

る。こんな不幸な世代はない。だから皆さんは遠慮してはいけない。「お前たちをここまで育てたのは誰なんだ」ということを主張しなければならぬ。年寄りには若い時から働き続け、年をとつても働くのが当たり前というように若手は思っている。だから、少しは文句を言わなければならぬ。自分がたどってきた。我が家の歴史を、子供たちに伝える義務があるんです。そうすれば「うちの親も難儀し

たんだなあ」と思うんです。ところがなんにも言わないから、どんどん増長しちゃう。一番大事なこと「辛抱」を、むすこや孫に教えてください。

心という字は一つ一つの字画が離れており、それぞれがその役割を果たしているから、バランスがとれている。この字画の一つ一つは家族を表わしているんです。家族一人ひとりが役割を果たせるように、皆さん努力してください。

お知らせ

雪原カニバル'94

あなたの力を
お貸しください

村の一大イベントとしてすっかり定着した雪原カニバルも、回を重ねて6回目を迎え、今年は3月12・13の両日、清津スキー場で開催します。

カニバルのメインは、7千本に挑戦するスノーキャンドル。雪原いっぱいには輝く幻想的な光が非日常空間を作り出し、訪れた人々を神秘的な世界へと誘います。

また、昨年は都市親善大会として行われていた雪上サッカー大会を、今年は全国から募集する大会とし、県内はもとより全国から少年サッカーチームが集います。各チームともサポーター(?)が多数来場しますので、あなたもにわかサポーターとして地元チームを応援してみませんか。

その他、毎年皆さんから協力いただいているメモリー花火は、「誕生祝い」や「入学祝い」、「結婚祝い」など人生の節目の記念として、また、「商売繁盛」、「家内安全」等を祈願するものとして打ち上げております。今年も皆さん

の、更なるご協力をお願いいたします。

この他にも、家族みんなが楽しめるようにと、様々な企画を準備しています。

雪原カニバルの開催に当たっては、毎年多くの団体からご協力をいただいています。

村内48団体で構成する実行委員会(委員長・山本村長)が中心となり、それぞれが知恵を出し合い、力を出し合っ

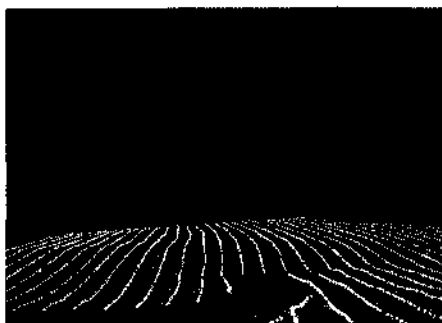
て、皆さんから存分に楽しんでいただける企画にしようと、仕事の疲れも忘れて頑張っています。「私も何かやってみよう」とお考えの方、是非、あなたの力をお貸しください。

お手伝いいただける方は、開発課(内線21・22)へご連絡ください。

【実行委員会参加団体】

観光協会、村議会、教育振興会、交通安全協会、体育協会、青少年育成会議、スポーツ少年団本部、各地区振興会、J A 中里村、農業経営協議会、商工会、商工会青年部、PTA連合会、中里にいがたライオンズクラブ、婦人連絡協議会、子供会連絡協議会、中央こぶし会、食品衛生協会、建設業協会、芸能協会、イベ

ント企画集団、農業青年協議会、三四会、卵留賞会、語りべの会、などし会、ソフィア、スキーチーム清津、田沢フットボールクラブ、同保護者会、そ菜組合、手話サークル、猟友会、ときめい亭、スパイホップ、市之越青年会、鷹羽青年会、豊里青年会、田代むらおこし委員会、重地若獅子会、清津観光開発



赤十字法
正しく
開催

私たちはいつ、どこでケガをしたり、事故にあうかわかりません。そして、少しでも早い応急処置によって、重大な結果になるのを防ぐことができます。

この救急法講習会では、救急隊や医師にわたすまでに行

う正しい応急処置(三角巾を用いた包帯法、骨折の手当、人工呼吸、運搬等)についての理論と実技を、赤十字の定めた教本に基づいて学びます。

この講習会の全日程に参加し検定に合格すると、赤十字救急法救急員適任証(5年間有効)が交付されます。

日時 2月24日(休)〜27日(日) 午前9時から午後5時

場所 津南町総合センター 職業指導室(津南町正面) 講師 日本赤十字社救急法指導員

講習内容 救急法概論、包帯法、止血法、人工呼吸法、運搬法等の理論と実技

参加資格 義務教育終了以上で、講習の全日程に参加できる方(高校生も受講できます)

定員 30名(定員になり次第締め切ります)

参加料 510円(テキスト代)

持参する物 筆記用具(ノート・鉛筆)、実技のできる服装、昼食

資格交付 講習に全時間出席し、最終日に行う学科と実技の検定で80点以上の成績を修めた方に、赤十字救急法救急員適任証を交付します。

申し込み・お問い合わせ

1月31日(月)までに、申込書を日本赤十字社津南分区分(津南町役場福祉課内 ☎65-3111 内線123)へ提出してください。なお、申込書は中里村役場住民課福祉係にあります。

交換機のため
電話が

NTT十日町支店では、最新型デジタル交換機に切替えるため、切替え工事開始から30分程度通話ができなくなります。

切替え工事日 1月19日(休) 午前0時から30分間程度 対象市内局番

十日町地域(52局、57局) 千手地域(68局)、仙田地域(69局)、下条地域(55局、56局)

お問い合わせ NTT十日町支店(局番なしの116番)へ

十日町警察署の
電話番号に

来月1日から、十日町警察署の電話番号が52-3171番から52-0110番(ゼロヒヤクトワン)に変わります。

新潟県の最低賃金

最低賃金	時間給	日給	適用の範囲	効力発生年月日
新潟県最低賃金	563	4,496	下記の産業別最低賃金が適用除外となる業種・業務・年齢を含め県内すべての事業場で働く、すべての労働者に適用。	5 10.1

産業別最低賃金	時間給	日給	適用除外業種及び年齢	効力発生年月日
電気機械器具製造業 (電球製造業、電気計測器を除く) 製造業	643	5,144	1. 18歳未満又は65歳以上の者 2. 雇入れ後6月未満の者であつて、技能習得中のもの 3. 次に掲げる業務に主として従事する者 (イ) 清掃又は片付けの業務 (ロ) 操作が容易な小型機械を使用して行う電気機械器具部品の組立て又は加工業務 (ハ) 組練、巻線、端末処理、はんだ付け、取付け、穴明け、曲げ、みがき、刻印打ち、かしめ、塗油、検品、材料の送給、取りぞろえ、選別、袋詰め、包装の業務 (ニ) 運搬(動力によるものを除く)、用務員、雇いの業務	5 12.17
自動車小売業 (中古自動車を除く) 小売業	640	5,112	1. 18歳未満又は65歳以上の者 2. 雇入れ後6月未満の者であつて、技能習得中のもの 3. 清掃、片付け又は雇いの業務に主として従事する者	5 12.22
各種商品小売業	610	4,880	1. 18歳未満又は65歳以上の者 2. 雇入れ後6月未満の者であつて、技能習得中のもの 3. 清掃、片付け又は雇いの業務に主として従事する者	5 12.24

○最低賃金には、時間外労働、休日労働および深夜の賃金並びに臨時に支払われる賃金(結婚手当など)、1ヵ月を超える期間ごとに支払われる賃金(賞与など)、精進手当・通勤手当・家族手当は算入されません。
○最低賃金の時間額はパートタイマーなど時間給制の労働者に、最低賃金の日額はそれ以外の労働者に、それぞれ適用されます。
○使用者は、現に雇用している者に対して、産業別最低賃金から適用除外となったことを理由に現在支払っている賃金を一方的に引き下げてはなりません。

人生大事

おたんじょう おめでとう 出生

- 光 司 { 吉 芳 弘 二 男 } 上 山
- 美 咲 { 井 之 川 二 朗 長 男 } 如 来 寺
- 新 { 村 山 剛 二 男 } 東 田 沢
- 俊 一 { 羽 鳥 正 樹 長 男 } 本 屋 敷
- 二 樹 { 清 淵 和 哉 長 男 } 山 崎
- 翔 輝 { 柳 孝 吉 長 男 } 本 屋 敷
- つばさ { 井 之 川 孝 美 恵 子 長 女 } 如 来 寺
- 卓 穂 { 小 柳 一 広 長 女 } 如 来 寺
- 健 太 { 保 坂 恭 久 二 男 } 芋 沢

すえながく おしあわせに 結婚

- 藤 田 真 治 宮 中
- 吉 岡 あ ゆ み 上 越 市
- 樋 口 正 俊 通 り 山
- 小 林 郁 子 十 日 町 市
- 富 井 正 幸 市 之 越
- 上 原 麻 貴 子 上 山
- 樋 口 芳 隆 山 崎
- 福 嶋 晴 美 十 日 町 市

おくやみ もうしあげます 死亡

- 坂 塚 凱 男 (69) 通 り 山
 - 大 島 昭 一 (66) 芋 川 新 田
 - 桑 原 義 雄 (65) 田 代
 - 井 之 川 富 作 (79) 豊 里
- *掲載を希望しない方は届け出の際に申し出てください。



北 報

この期間は暖かい日が多いでしょう。

1月は一時冬型の気圧配置が強まるでしょう。1月、2月の降雪量は少ない見込みです。

〈天気〉

1月 暖かい日が多いでしょう。一時冬型の気圧配置が強まる時期があるでしょう。

2月 冬型の気圧配置は長続きせず、暖かい日が多いでしょう。

3月 低気圧や前線の影響で平年に比べて曇りや雨の日が多いでしょう。

◎期間全体(1~3月) 平年に比べ、暖かい日が多い。冬型の気圧配置は、1月の後半に一時強まるほかは長続きせず、1・2月の降雪量は平年に比べ少ない見込み。春の訪れは早い。

◎1月 期間の前半は、強い寒気が南下することはなく暖かい日が多い。期間の後半は、一時寒気が南下して冬型の気圧配置が強まり、大雪の恐れがある。

◎2月 日本付近への強い寒気の南下はなく、冬型の気圧配置となっても長続きしない。降雪量は、平年より少ない。

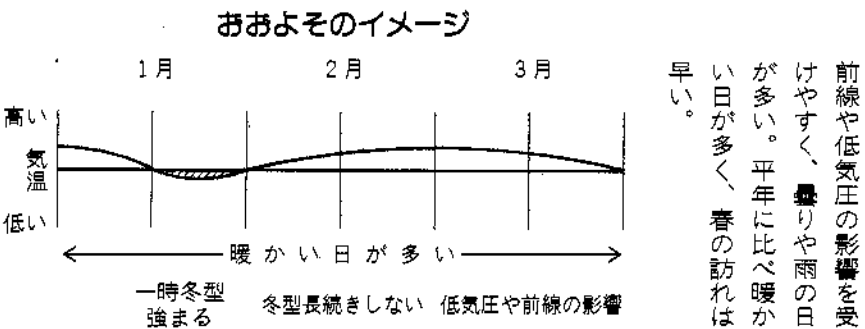
◎3月 日本付近を通過する

交通事故の情報

- 交通事故件数 25件
 - 死者 0人
 - 傷者 32人
 - 死亡事故ゼロ 414日
- (12月末累計)

保健だより

健康維持・疾病予防
生活習慣病の予防
高齢者の健康
子育て支援
地域活動の推進



1月10日～1月25日
カレンダー

10(月)	乳児健診 (H5.2.1～3.31生・H5.8.1～9.30生) △保健センター ㊟13:00～13:30(受付) 交通事故相談 △十日町市役所 ㊟10:00～14:00
11(火)	
12(水)	
13(木)	
14(金)	心配ごと相談(山田虎一) △老人福祉センター ㊟13:30～16:00
15(土)	成人の日
16(日)	
17(月)	
18(火)	
19(水)	
20(木)	
21(金)	妊婦健診・母親学級 △上村病院 ㊟13:00～13:30(受付) 心配ごと相談(村山篤稔) △老人福祉センター ㊟13:30～16:00
22(土)	
23(日)	親子スキー教室 △上越国際滑津スキー場 ㊟9:00総合センター集合
24(月)	
25(火)	

桑原真理子さん

葉落 東田尻
昭和46年4月24日生まれ 22歳
星座 牡牛座
血液型 A型
身長 157cm

真理子さんは市内の織物会社「滝泰」で営業事務を担当しています。「仕事が忙しくて遅い時は8時頃まで帰れないため、あまり遊びには行けないけど、周りの人がいい人なので楽しい」。

趣味はスキー、テニスにカラオケ。歌うのは工藤静香の曲が多い。休日は友達とドライブに。でも助手席専門とか。理想の男性は「考え方が自分より大人の人」。結婚は「25歳過ぎたら考えようかな」。

青春してます



休日救急医

- 至誠堂医院 ☎52-3276 (十日町市)
- 中桑病院 ☎57-3018 (十日町市)
- 山口医院 ☎55-2003 (十日町市)

昨年、長引く不況とこれに伴う雇用不安、就職難など、明るい話題の少ない年でした。新聞の報道では、今年も景気好転の兆しは全くなく、「戦後最長の不況になる」との説もあるほど。加えて、米の輸入が始まり、農業の未来にも暗雲が立ち込めています。

▼正月に「おめでどう」のあいさつを交わすのは、正月が古い年の愁いや憤りを断ち切って、新たな希望と計画を始めるためだといふと古来信じられてきたからだという。せめて一年のスタートは、物事を明るく楽観的にとらえ、心新たにいききたいものです。

編集雑記

今年こそ無災害を!!

中里村消防団恒例の出初式が5日、班長以上の団員らおよそ70人が参列し、総合センターで行なわれました。

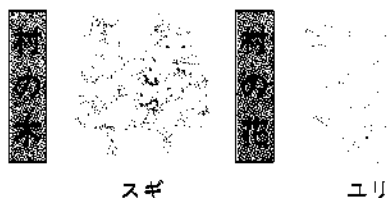
樋口正次団長は「今年こそ村民が住みやすく災害のない年に」と訓示し、無災害を誓いあいました。

村内では昨年、3件の火災が発生し、519.03㎡を焼失、約20,857千円の損害がありました。新年早々、十日町市では一人暮らしの方が焼死しています。火の元には十分注意しましょう。



(昭和60年7月25日制定)

- 1、自然を愛し美しい村をつくります。
- 1、健康で働き明るい村をつくります。
- 1、愛情を豊かにし心あたたかい村をつくります。
- 1、教養を深め文化のかがり高い村をつくります。
- 1、創意をこらし活力ある村をつくります。



スギ

ユリ

12月末現在
()は前月比

人口 男3,349人(+7) 女3,363人(+4) 計6,712人(+11) *世帯数1,641(+4)