

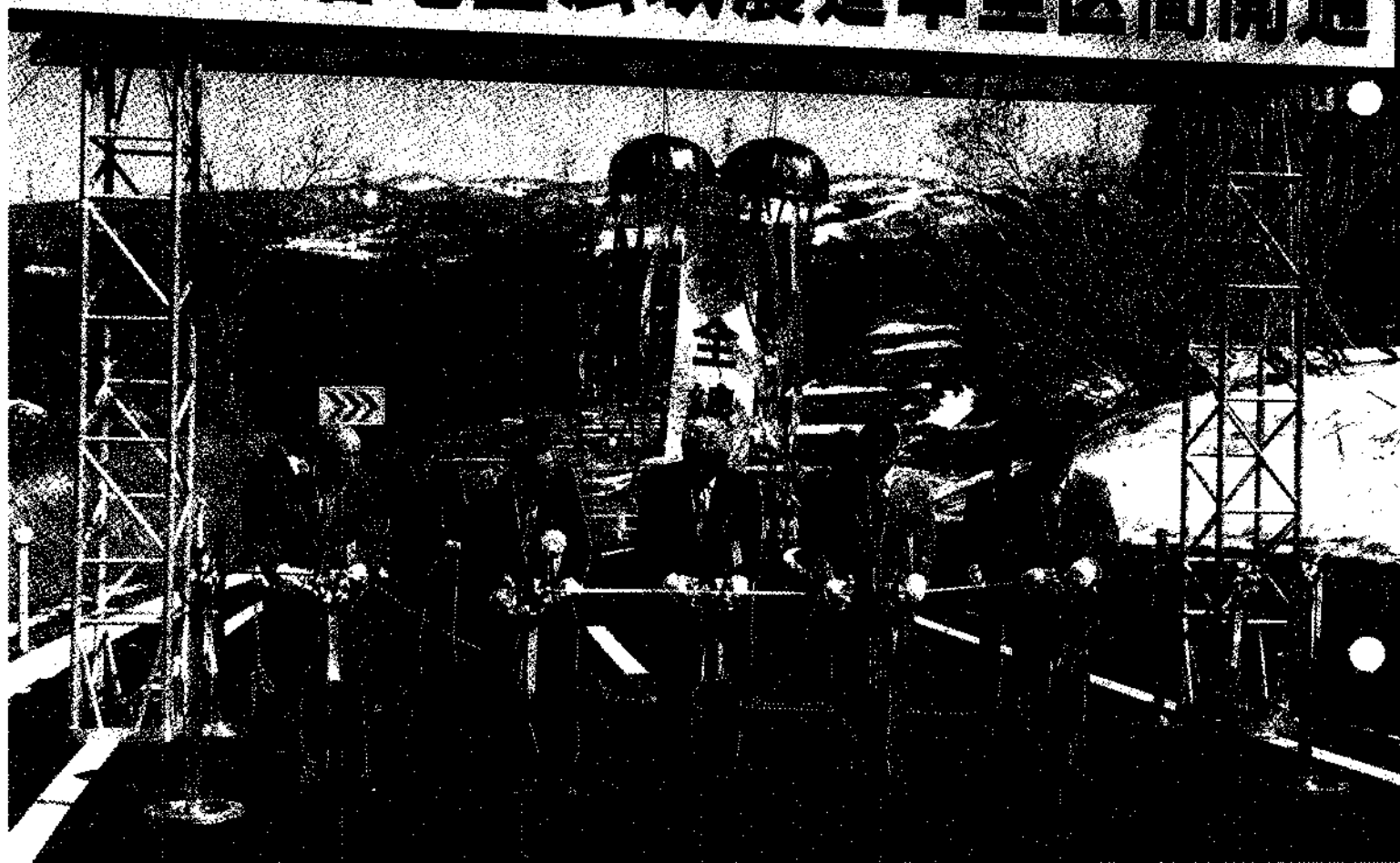
# なかさと

2000年 月号

平成12年

発行/中里村役場 〒949-8492 新潟県中魚沼郡中里村大字田沢己2133番地 ☎0257(63)3111 Fax(63)2044 編集/総務課  
ホームページ <http://www.tiara.or.jp/~nakasato/> 電子メール [nakasato@nsv1.tiara.or.jp](mailto:nakasato@nsv1.tiara.or.jp)

## 祝中魚沼地区広域農道中里区間開通



### 広域農道 「清津高原線」開通!

広域農道中里区間が開通し、4月25日(火)開通式が行なわれました。また、募集していた中里区間の愛称名が「清津高原線」に決まりました。

- 清津高原線 ..... ②~③
- 話題 出来事 なかさとウォッチング ..... ④~⑦
- 里創プラン通信 ..... ⑧
- 農村地域生活アドバイザーだより ..... ⑨
- お知らせ ..... ⑩~⑪
- カレンダー ..... ⑫

# 私達が21世紀を 背負って行きます

5月3日(水)、ユーモールで「平成12年度成人式」が行なわれ、晴れ着やスーツを身にまとった新成人たちで会場は華やかな雰囲気になっていました。

今年度の対象者は80名(男46名・女34名)で当日は67名(男37名・女30名)が出席しました。式典では、山本村長の式辞、来賓の方々からの祝辞を頂いた後、新成人を代表して上原宏美さん(上山)と桑原清彦さん(重地)が「身近に迫っている21世紀を背負って行くのは私達だと考えています。どんな失敗にも負けず、明るく力強く突き進んでいきます。20歳になって誰よりも感謝しなければならぬのが両親です。私達が無事成人式を迎えることが出来たのは両親

と家族のおかげです。これまでご迷惑をかけお世話になった分、これからは両親、家族の期待にそえるよう一生懸命頑張ります。」謝辞を述べました。

式典終了後は、在校当時の担任の浅井・市村先生を交え、クラス別写真を撮ったり、懐かしい先生方からのビデオレターを見たりしながら、思い出話に花を咲かせていました。



▲謝辞を述べる上原さんと桑原さん



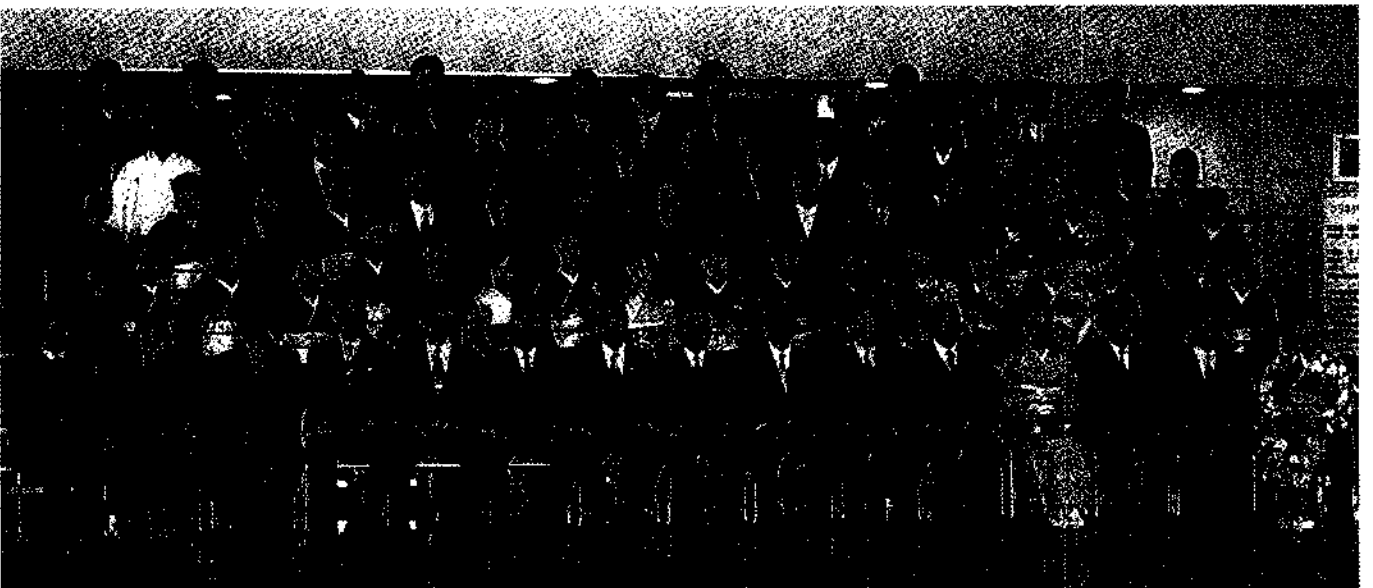
▶先生と一緒にパチリ



▲成人を祝って乾杯！



▲会場には父母の顔も見えました



▲全員で記念撮影

# 会場は超満員

## ～つくし祭～



▲替女唄を歌う竹下さん

4月30日(日)、「第9回つくし祭」が行なわれ、ユーモール2階大ホールは開場から大勢の観客で埋まりました。

祭は三部で構成され、第一・三部は中里芸能協会の各団体の皆さんによる唄や踊り、第二部は、長崎県出身で替女唄の伝承者として各地で活躍されている竹下玲子さんを迎え、特別企画「替女唄の世界」が行なわれました。

また、第三部の始まりには、一年間の農作業風景を踊りにした「豊年まつり」が中里芸能協会の皆さんにより、コミカルに演じられ、開場は爆笑の渦に包まれていました。



▲餅やアメもまかれました



▲清津峠太鼓で幕開け



▲秋の晚歌作業



▲田植えの始まり



▲新江戸まきぎ盛装



▲艶やかな舞



▶恒例のハーモニウム演奏



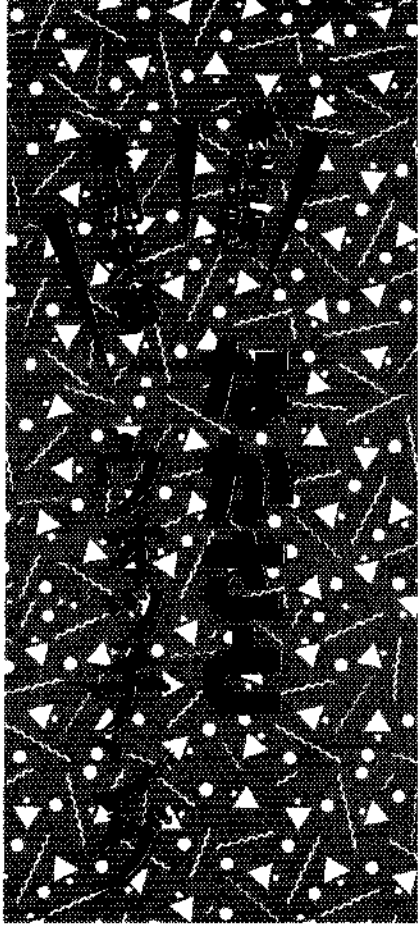
▶豊年満作、餅つき完了



▲かわいい舞姿3人男(6人女かな?)



▲しぼんを使って「滝の白糸」



# 中里村女性の皆さんを褒めたい

中里村自治会 中里村総合センターで平成12年度助産婦表彰式が行われ、5名の女性に山本村長から表彰状と金一封が、また、2名の女性に感謝状と金一封が贈られました。

中里村自治会 中里村総合センターで平成12年度助産婦表彰式が行われ、5名の女性に山本村長から表彰状と金一封が、また、2名の女性に感謝状と金一封が贈られました。

して活躍されました。また、平成5年からは十日町地域シルバ―人材センター役員として活躍されています。

## 【保健功勞】

☆高橋チエ子さん(芋川)

昭和27年に助産婦業を自宅で開業し、交通不便のなか、地域の妊婦や幼児のため昼夜を問わず尽力されました。また、昭和60年からは村の在宅助産婦として、新生児・妊産婦訪問指導をはじめ、各種保健事業に従事し、幅広く村民の健康管理のために活躍されています。また、平成2年から中里村母子対策協議会委員として地域の母子保健に貢献されています。

## 【教育功勞】

☆鈴木 國康さん(角間)

昭和42年から4年間、村議会議員として辺地地域の福祉・農業の発展に尽力、昭和43年から国民健康保険運営協議会委員として6年間出張診療を行なうなど、地域保険の安定のため努力されました。また、昭和48年からは教育委員会委員として3期12年間、道路環境整備の進展と通疎化が進展するなか、住民に影響の無いように冬期分校廃

## 【消防防災功勞】

☆樋口 正次さん(朴木沢)

昭和27年4月から中里村消防団員として46年、その内、昭和60年から13年、中里村消防団長として県消防大会出場、山菜取りの遭難者捜索の陣頭指揮など数多くの消防防災活動に貢献されました。

## 【産業開発功勞】

☆鈴木 重雄さん(原町)

昭和48年から国営苗場山麓開



▲受賞された皆さん 前列右から 鈴木重雄さん、樋口正次さん、山本村長、高橋チエ子さん、栗原國弘さん、後列右から 鈴木國康さん、佐藤さん(代理)、円内は太嶋平八さんと佐藤ハナさん

## 【感謝状】

☆太嶋 平八さん(白羽毛)

平成元年から地域教育活動として高道山小学校に出向き詩吟導入と指導を行ない、児童に豊かな表現力や心のゆとり・自信・礼節を身に付けさせるとともに、地域と学校の結びつきを深めるなど活躍されています。

☆佐藤 ハナさん(山崎)

昭和46年から民生委員を9年、昭和55年からは社会教育委員を8年勤められました。昭和45年に郷土民謡保存会「清津峽さざ波会」を設立、翌46年に自宅に佐藤民謡教室を開設し、民謡の振興に活躍されています。また、平成3年には中里芸能協会設立発起人として設立に貢献されました。

# 清津峡溪谷トンネル 入坑者50万人達成

4月24日(月)、清津峡溪谷トンネルの入坑者が、平成8年10月1日の開業から1,011日目

で50万人を達成しました。50万人目となったのは、東京都江戸川区の人見いち子さんと、友達と3人で湯沢町に2泊3日で泊まりに来て、初めて清津峡を訪れ今回の幸運を射止めました。人見さんは「自分が



▲中央が人見さん

50万人目と聞いてビックリしました。清津峡は秋がきれいだと言われていたので、季節をかえてまた来たいですね。」と喜びを語

# 釣り公園 パークオープン

5月3日(水)、七ツ釜フィッシングパークがオープンしました。あいにくの小雨模様にもかかわらず、朝から、オープンを待ちわびた多くの太公望や家族連れの手で駐車場はぎっしり埋まっています。また、この日は山菜汁のサービスもあり、用意された150食分が午前中で無くなってしまいうほどの賑わいでした。

フィッシングパークの周りに



▲多くの人で賑わいました

は、まだ残雪があり肌寒い陽気でしたが、訪れた人達は、無心に釣り糸をたれていました。

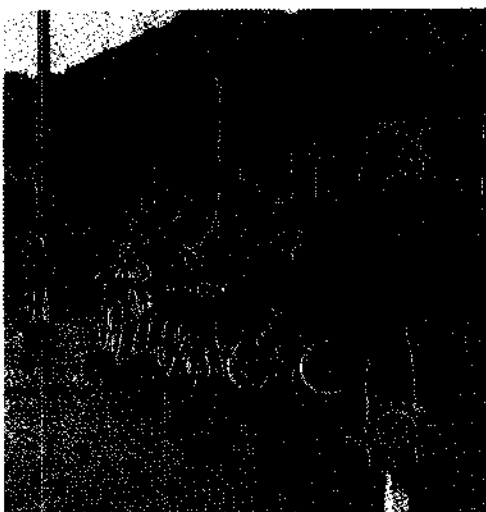
つていました。なお、前後賞は東京都江戸川区の東絹子さんと埼玉県吹上町の浅見省さんになり、3人には上原収入役から花東と記念品が贈られました。また、50万人達成日予想クイズは、中蒲原郡亀田町の山田博吉さんが当選しました。

清津峡溪谷トンネルは、一日平均5000人の入坑者があり、昨年は13万人もの観光客が訪れています。

# ゴールを目指して出発

4月29日(みどりの日)、「第13回信濃川河岸段丘ウォーク」が行なわれ、42・195kmコースに親子連れ、友達同士など54名が参加しました。

出発式で参加者を代表して田沢の村山武士さんが「私たちは電気と自然のふるさとの景観を楽しみながら、交通ルールを守



▲左右を確認して発進

子どもたちに正しい自転車の乗り方や交通ルールを知ってもらうため、4月20日(休)に倉俣小学校で、また、27日(休)に貝野小学校で自転車安全教室が行なわれました。

子どもたちは田沢駐在所の若林さんの指導のもと、安全な発信・停止の仕方、右折・左折の仕方、一時停止の仕方などを設定されたコースを回りながら一生懸命に練習していました。



▲小千谷を目指して出発

り、沿線住民に迷惑をかけずゴールを目指して歩きとおすことを誓います。」と力強く宣誓を行いました。

出発時間には青空ものぞき始め、参加者はゴール地点の小千谷市総合産業会館サンプラザを目指し、村民体育館を元気にスタートして行きました。



▲横断歩道は注意して渡りましょう

# 黄桜の丘に 短歌朗詠

4月29日(みどりの日)、黄桜の丘で「第14回黄桜の丘桜まつり」が行なわれ、短歌入賞者に山本村長、樋口観光協会長から記念の盾が贈られました。

入賞者を代表し、村長賞に輝いた杉谷ミサさんが「入賞の歌は、あと何年ここに来られるかなあと、思いながら年々老いて行く自分と黄桜へのこだわりを詠みました。素晴らしい先生と友人に恵まれ、細々とたどった歩みですが、これからもずっと歌を詠み続けて行きたいと思えます。」と挨拶しました。

また、選者の小海ヨネ子先生が今回募集したジュニアの作品について「どの作品も子どもらしい発想、感性にあふれていて、とても感動しました。この子どもらしさをこれからも大事にしていってほしいと思います。」と感想を述べました。

応募総数290首(一般の部に72人から207首、ジュニアの部に66人から83首)の中から、見事入賞した作品は貝野吟詠会の皆さんの朗詠により披露され、黄桜の丘に響いていました。

## ◆一般の部

【選者】柳照雄先生・小海ヨネ子先生

黄桜のまつりと共に老いにけりさくららの姿詠み継ぎながら  
中里村 杉谷ミサ

胸張りて黄桜のもとに受賞せし君今年より花に逢ひ得ず  
津南町 島田羊子

年々に桜まつりの歌を詠み詠み尽くすなき黄桜の花  
十日町市 高橋みゆき



▲入賞作品の朗詠、円内は村長賞受賞の喜びを語る杉谷さん

日照雨はれ緑潤ふ鷹の巢の屋根に降りた雨の立の風ゆ  
津南町 鈴木綾子

疲れいる毒が眼にやとし黄桜の黄色の花陽にかけりつ  
津南町 滝沢紀雄

父と来てバケツを纏満たし入る川廻りなりと古老の嘆  
十日町市 保坂

鷹の巢の此の新橋は眺み入る義兵衛の遺徳念は慰める  
中里村 小林春美

黄桜と出逢ひて過ぎぬ三十年時夢を天に併じゆ  
十日町市 樋熊千穂

幾十里流れ来りて大川は今昔黄桜の花房葉どる  
中里村 滝沢 づ

はるけき日黄桜植ゑし人ありて花満つる此処に育ちぬ  
十日町市 外山 進

大川の水面に映る春の陽は瀬ごと瀬ごとに乱反射する  
◆ジュニアの部

始まりは小さなしすく集まうてどこまでつづく信濃の流れ  
中里中学校 井ノ川良美

黄桜の花は本当は黄色かな行つてみるよ友と連れ立ち  
中里中学校 杉谷仁大

幼い日母と眺めた信濃川今もかわらず流れている  
中里中学校 廣田聡史

あたたかい春の日ざしと黄桜が心にしみる旅立ちの時  
中里中学校 樋口弘美

黄桜の丘を見ながら歩く人立ち止まっては笑顔こぼれる  
中里中学校 南雲由加里

黄桜の黄色いつばみ見ていると心がなごむきれいなつぼみ  
中里中学校 井口久美子

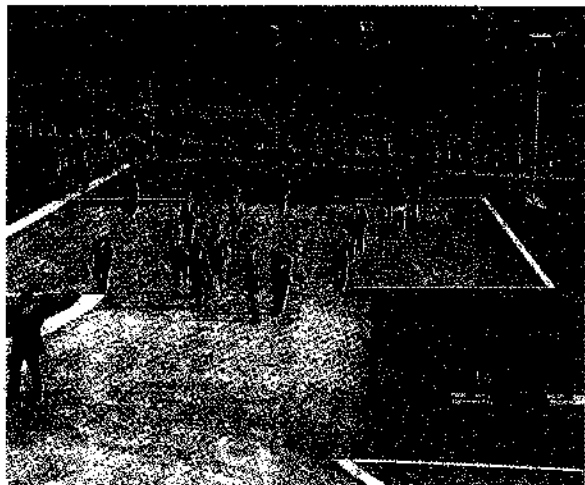
# 広域農道中里区間全線開通 愛称名「清津高原線」に決定

4月25日(火)、東田沢と新里間を結ぶ中魚沼地区広域農道中里区間の開通式が4号線上山七川左岸で行なわれ、関係者によるテープカット・久寿玉開披で全線開通を祝いました。

この広域農道は、河岸段丘台地清津川右岸から倉俣台地を結ぶ生産と流通の広域化を形成する農業用道路として、また、村の中心地を結ぶ第二の幹線道路として地域の期待を担い昭和58年に着手し、部分開通しながら18年間に及ぶ大工事となりました。



▲愛称名は「清津高原線」



▶今年7月完成予定の桔梗原うるおい公園

た。総事業費は53億7千万円、延長9,066m、全幅7.0m(車道幅員5.5m)で、途中に4箇所の橋(倉俣大橋、大原橋、広域七川橋、桜橋)と桔梗原うるおい公園(12年度完成予定)が整備されています。

また、開通式で山本村長から中里区間の愛称名が「清津高原線」に決定したとの発表がありました。この愛称名募集には36点の応募があり、愛称選定委員会で決定されました。

## こんな季節料理はいかがですか

今の時期、こんな季節料理を作ってみませんか?  
というところで、今回は「トマト餃子」の作り方を紹介します。



### ◆作り方

- ①トマトは湯むきして種をとり1cm角に切り、玉ねぎはみじん切りにする。
- ②合いびき肉に、みじん切りにした玉ねぎとおろしたニンニク、塩(小さじ1/3)、酒(小さじ1)、コショウ(少々)を入れてよく練り混ぜ、粘りがでてきたら最後にトマトを入れて混ぜる。
- ③餃子の皮に混ぜ合わせた具をのせ、まわりに水をつけて包む。
- ④たっぷりのお湯を沸かし、餃子をゆでる。浮き上がってきたら出来あがり。

### ★富井さんから

#### ワンポイントアドバイス

・包むときは、合わせ目をしっかりと閉じ、中の具が出ないようご注意ください。

### ◆「トマト餃子」のポイント

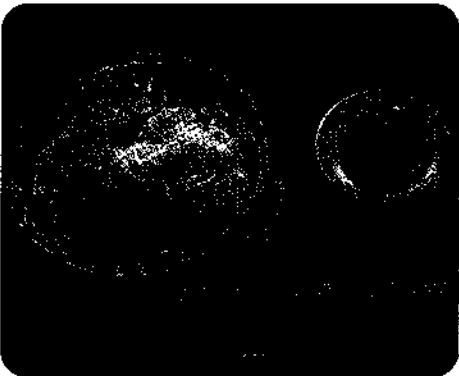
トマトの色が透けて見え、きれいなさっぱり味の餃子です。ゆでたてに、しょう油、ラー油をつけて食べてみてください。ご飯のおかず、お酒のおつまみに最高です。

こぶし会  
富井文子さん(田中)

また、家で取れるキュウリや他の野菜でも大丈夫ですのでお試しください。

### ◆「トマト餃子」の材料 (4人分)

- ・合いびき肉……………150g
- ・トマト……………1個 (150〜170g)
- ・玉ねぎ……………1/4個
- ・ニンニク……………小1個
- ・餃子の皮……………20枚
- ・塩……………小さじ1/3杯
- ・酒……………小さじ1杯
- ・コショウ……………少々



▶トマトの色が透けて見え、きれいでとても美味しいです

## 平成12年4月の入札結果

中央地区配水管七川橋添架工事	上	山	10,395,000円	株式会社	鈴木 土建
特定環境保全公共下水道汚水管渠新設工事 (01工区)	上	山	1,890,000円	南雲産業	南雲 久作
中央地区配水管布設工事 (1工区)	上	山	997,500円	有限会社	倉俣住宅設備

# 創ブラ通信

No.17

今回は「大地の芸術祭」に積極的に取り組んでいる皆さんを紹介いたします。先般、地域外で大地の芸術祭を支えるボランティアグループ「こへび隊」の2回目の養育訪問がありました。また、4月22日(土)には、受入れ委員会やイベント会議、地元ボランティア交流会も開かれ、いよいよ大地の芸術祭に向けて積極的な取り組みが方々で展開されています。

7月20日まで後3ヶ月弱と迫ってきました。世界的な芸術家の作品は、必ず私たちに感動を与えるでしょう。親戚・知人にぜひ紹介していただき、この大イベントを成功させましょう。

## 石沢 修さん

広域6市町村で繰り広げられる里創プランのボランティアとして、作家が作品を設置するまでの様々な過程でお手伝いしています。津南町では「マウンテンパーク津南」周辺に作品が設置されますが、交流の拠点として、また、地域の活性化の拠点として、訪れた皆さんが津南町の美しさや素晴らしいさを肌で感じとってもらえるよう、地元の方々と協力して「大地の芸術祭」を成功させたいと思っています。

今後は作品の完成とともにワークショップ等、より具体的な形で関わり合いが出てくると思います。このイベントを盛り上げるために、地域の子ども達



やお年寄りの皆さんと共に、自らも楽しみながら関わっていきたくと考えています。

## 渡辺 眞文さん

「ヨイショ・ヨイショ」こんな声が自然と出てしまう作業一日目でした。自分たち上野青年会では、集落の人々と一緒になつて福井県在住のアーティスト松宮喜代勝さんとアート作品を作っています。国道252号線沿いに除伐材と陶器を使った、

長さ300mのとても大きなアート作品を作ります。

その最初の作業が除伐材を集めることでした。除伐材は最終的には2千本近く集めなければならぬと思います。とても大変で地味な仕事です。その後、土地を掘削して除伐材を並べて火をつけます。まだとても多くの作業が残っています。しかし、私たちには作業を手伝ってくれ人、昼食を作ってくれ人、トラックや重機・機械を貸して

## 草村 慶子さん

小・中・高校生・大人と世代を超えて活動している美術同好会です。何かお手伝いしたいと16名ほどで説明会に出席しましたら、作家岡部昌生さんの「岡部昌生フロッタージュ・コラボレーション・松之山プロジェクト2000」「風のサブローウに会えるか」のフロッタージュという初めて耳にすることは、そして壮大な拓本に似た作品づくりの様子をスライドを見て深く感動しました。「こんな芸術があるんだー。」「小さい頃から落ち葉の上に紙を置き、鉛筆で塗りつぶして葉の形を浮き出させたり、筆箱のすみに入っていた5円玉



くれる人、飲み物を差し入れてくれる人、多くの人々の手助けを受け進めていけば、この大作品も完成すると思います。そして、新しい上野の名所になると思います。



を教科書のはじめに擦り出したりしたな。これなら小学生の皆さんも気軽に楽しみながら、お手伝いが出来ると嬉しくなりました。

今回は、古い農機具や生活具、石仏(風神、地域では風の三郎様と呼んでいる)などをフロッタージュすることのこと、楽しみです。

問合せ先  
津南町地域広域事務組合企画課  
振興課 電話 57-2637

## 公民館図書室の新刊

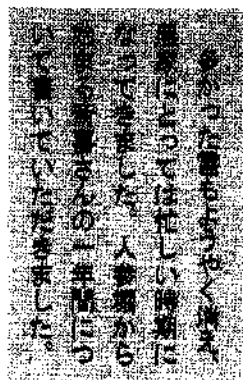
- 【書名・著者名など】
- 罪深い姫のおとぎ話 松本侑子
  - 夜の果ての街 朝松健
  - 母業失格 井上朝子
  - 天の瞳 少年編2 灰谷健次郎
  - 抱擁 桐生典子
  - 撃つ薔薇 大沢在昌
  - 危ないハネムーン 赤川次郎
  - 空想歴史読本 円道祥之
  - 「大差」の時代 落合信彦
  - くずかごの中の詩 星野佳正
  - 図説川と魚の博物誌 渡辺昌和
  - 木の奥ノート いわさゆうこ
  - ピンクマインチャ 大塚勇三
  - 淳 土師守
  - 不登校 自分への旅立ち
  - にいがた巨樹・名木100選
  - 忍ぶ恋 伊集院静
  - 遺骨 内田康夫
  - カエサルを撃て 佐藤賢一
  - 小説沢沢栄一 重門冬二
  - 將軍と木乃伊 永井義男
  - さくら日和 さくらももこ
  - 陽だまり樹 1・2 手塚治虫
  - 新潟よ 朝日新聞新潟支局
  - 買ってはいけな 船瀬俊介
  - たれごよみ 末政ひかる
  - 世界名作選 1 山本有三
  - ビート・キッズ 風野潮
  - 魔法の贈りもの C・ブドラー
  - おめでと う 船崎克彦
  - あいいうえお うた 谷川俊太郎



# 農村地域生活アドバイザーだより

斎喜節 子さん（庄原）

No.10



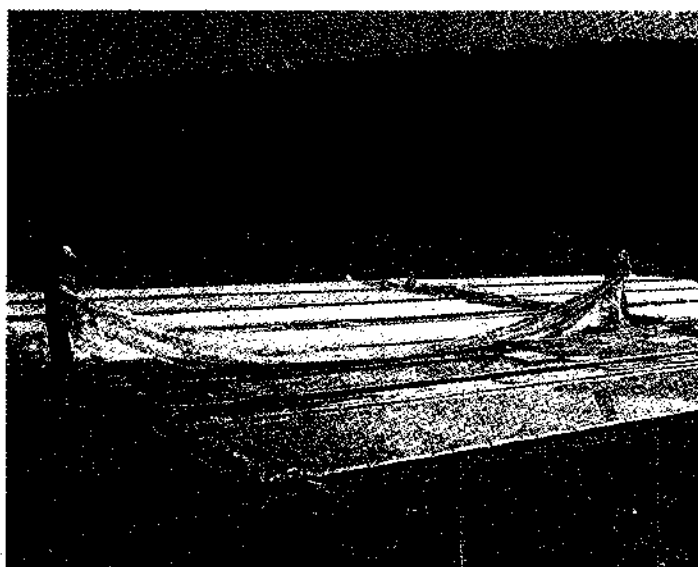
私の12ヶ月の農作業暦を書いてみたいと思います。

春、4月は雪割人參の出荷から始まります。今年は雪が多くブルドーザーで除雪し、その後投雪機で雪を飛ばし、消雪剤をまいて雪を消しました。洗ってシミや腐れがないとホツとします。

5月はアスパラの出荷です。朝夕2回の採集。早朝に採集し、選別・調整・出荷です。夕方また採集し、夜なべ仕事で9時〜10時になります。ちょうど田植の時期と重なり、一番忙しくつらい時期です。アスパラの出荷は7月中旬頃まで続きます。また、百合やスズランの球根植えも5月頃です。5月〜6月は夏秋トマトの育苗もあります。田植えや球根植えが終わりしだいハウス建てをやります。6月中

旬定植し、7月末頃から出荷が始まります。トマトは誘引、芽かき作業の繰り返しとわら敷き、ハウスのナイロンかけ等の仕事があります。

7月20日頃、雪割人參の播種。機械で播くので私は楽ですが、間引きは足が疲れます。梅雨明けの頃なので、乾燥が続くとスプリンクラー等の散水が必要に



田植えも近づき苗出しの作業

なりますが、今は各畑に水口があるので大助かりです。

百合の花摘みは、蕾のうちには仕事やりやすいのですが、気温が高い時期なので、あつという間に花が開いてしまい、手間が倍かかると大変です。

8月、トマトの出荷。午前中の出荷となるので、午後は草取り、あぜ草刈、ヒエ拾い等の仕事ができます。8月〜10月まで出荷があります。台風時期なのでハウスの屋根がまくられないよう、常に台風情報を気にしていなければなりません。私にとっては、気の休まることなく、精神的に一番いやな月です。

9月20日頃、稲刈りが始まります。委託された人の稲刈り、乾燥、調整もしています。カントリーも利用させてもらっています。機械利用組合の仕事は、男性が稲刈り、女性はカントリーへ運搬の仕事です。10月10日頃までかかります。

稲刈りが終わると球根掘りになります。10月〜11月、スズランを掘って花芽と葉芽に分けます。2年芽はわりと仕事しやすのですが、3年芽は手間がかかります。根が線虫におかされたらしていると品質が下がり、単価も良くありません。百合の球根は掘る時期が遅い方が良いという事で雪の降るのを心配しながら掘り、選別して出荷となります。心配して頑張ってくれる人が雪を心配して頑張ってくれるのでありがたいです。百合は一週間に一回位の割合で消毒をします。

12月〜3月は農協の加工所で餅加工、味噌加工の仕事を手伝っています。今年でふた冬目になります。実家が靴屋だったので、靴室の中の様子、炭を入れて温度をとって酸欠状態になったこと、米とき、マキから重油のバーナーでの米ふかし、むしろにふかし米をあけて靴室を混ぜることや、靴箱を室から取る仕事、そして、毎年作り替える靴室の泥ねりや靴が甘くなるように室の入口にオッパイを作ったこと、そんな昔の懐かしい時を思い出させてくれる時期です。そして、また4月が始まります。何年もこのパターンの繰り返します。

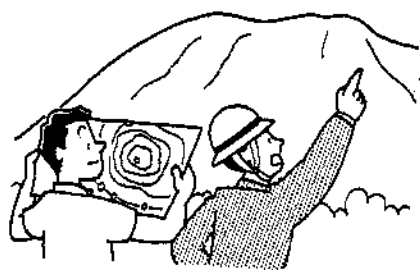


がけ崩れや地すべり等の土砂災害は、一瞬のうちに尊い命や貴重な財産を奪ってしまいます。●雨が長く降り続くとときや大雨のとき

●川の水、井戸の水、湧き水の量が変化したり濁りだしたりしたとき

●土地に亀裂が生じたとき  
などは非常に危険です。「危ないな」と思ったら、まず避難しましょう。

日頃から家の近くの山、がけ、川などをよく点検し、いつもと違う点、おかしい点を見つけたら、すぐに役場建設課（☎63-3111）または、十日町土木事務所治水課（☎57-5399）へ連絡してください。





わが家の主役

小林 駿太くん(1歳) (176)  
 誠・由美子さん夫妻の長男(干渉)

生後10ヶ月頃から歩き始めた駿太くん。速足で、いつも元気に外を歩き回って遊んでいます。じっとしていることが嫌いで、心と気が付くと家の急な階段を一人で登ったりしているので目が離せません。また、車が大好きで、運転席でハンドルを持って運転するまねをしています。

お父さんは「早く一緒にキャッチボールがしたい。」と、また、お母さんは「健康で明るく、やさしい子に育ててほしい。」と話していました。



雪国魚沼ロータリークラブ事務局長 新沼南魚沼郡塩沢町 大字塩沢1-1-32 塩沢町商工会館内

日時 5月28日(日)  
 午前10時30分～午後3時

会場 NASPAニューオータニ (湯沢町)

- ◆応募資格 年齢20歳以上45歳以下の男女  
 男性は2市3郡(3魚沼地区)に居住又は就職している者。  
 女性は国内に居住又は就職している者で未婚もしくは離婚の成立している者。
- ◆募集人員 160名
- ◆参加費
- ・男性 7,000円
- ・女性 3,000円
- ◆申込締切 5月20日(土)
- ◆申込み・問合せ先

雪国魚沼ロータリークラブ事務局長 新沼南魚沼郡塩沢町 大字塩沢1-1-32 塩沢町商工会館内

十日町地区消防本部予防課

十日町地域消防本部予防課  
 ☎57-1557

- ◆日時 5月23日(火)  
 午後6時30分～8時
- ◆場所 十日町地域職場産業振興センター(クロス10)2階中ホール
- ◆演題 「都市大火と防災まちづくり」
- ◆講師 東京大学工学部都市工学科 小出 治 教授
- ◆入場料 無料
- ◆問合せ先

ミオンなかさとからののお知らせ

- ◆このたび、ミオンなかさとでは、施設内の指定場所以外はすべて禁煙とさせていただきます。皆様のご協力をお願いいたします。喫煙コーナーは、休憩室の一面にご用意しています。
- ◆多くの皆様からのご希望にお応えしまして、休憩室に畳を敷設いたしました。ぜひご利用ください。



十日町病院経由新設! 4月17日運行開始!!

越後交通では、4月17日から津南～中里村～十日町線、十日町病院経由バスの運行を開始しました。

津南＝中里＝十日町病院							
津南発	中里村役場前	十日町病院	十日町車庫着	十日町車庫発	十日町病院	中里村役場前	津南着
7:05	7:17	7:38	7:48	※12:55	13:05	13:28	13:41
※8:30	8:42	9:02	9:13				

※津南発8:30分→十日町行きと十日町車庫発12:55分→津南行きは、日曜祝日・第2、4土曜日及び8月14日～16日・12月28日～1月3日の間は運休となりますのでご注意ください。

- ◆料 金 津南→十日町病院間、大人300円
- ◆問合せ先 十日町営業所 ☎57-2103 大町営業所 ☎57-3107

マナビイなかさとからの生涯学習情報

《第1回なかさとトキメキ大学》  
 日時 5月26日(金)  
 午後7時30分～



- ◆会場 中里村総合センター
- ◆テーマ 環境保全型農業「有機農業をめざして」(予定)
- ・講師 元北陸農業試験場 農学博士 伊藤 滋吉氏
- ※当日は、平成12年度なかさとトキメキ大学の開講式も行なわれます。

休診のお知らせ

5月16日(火)・23日(火)・30日(火)  
 倉俣診療所は午後休診になります。

高齢者総合相談

(5・6月)

新潟県高齢者総合相談センターでは、お年寄りやその家族の方々が抱える悩みことや、心配ごとの相談を無料でお受けしています。

◆よろず相談

毎週月曜日～金曜日

午前9時～午後5時

※土日、祝日、年末年始は除く

◆法律

毎週月曜日

午後1時30分～4時

◆医療

第1水曜日(5月はお休み)

午後1時30分～3時30分

◆痴呆

☎025-285-4165

第3水曜日  
午後1時30分～3時30分

◆公的年金・公的保険

第1火曜日

午後1時30分～3時30分

◆税金

第2金曜日

午前10時～正午

◆健康・介護

第2木曜日

午前10時～午後4時

※専門相談は、あらかじめ予約が必要です。

【相談電話】

025-285-4165

【問合せ先】

〒950-0994 新潟市

上所2-2-2 新潟ユニゾン

プラザ3階 新潟県高齢者総合

相談センター(担当 松島)

国民年金からのお知らせ

◆就職される皆さんへ

春は異動の季節です。国民年金は、就職・退職・結婚などによって職業や生活パターンに変化があったときに種別変更の届出が必要です。

この春、大学・専門学校等を卒業し就職される皆さんや、今まで自営業で新たに会社等に就職される方は、国民年金の種別変更の届出が必要です。

就職すると厚生年金や共済組合に加入しますが、引き続き国民年金にも第二号被保険者として加入していくことになります。

また、就職される方に扶養される配偶者がいる場合は、配偶者の国民年金の種別も第一号被保険者から第三号被保険者へ変わりますので、配偶者の種別変更の手続きも忘れずに行なってください。

◆保険料は便利な口座振替で

国民年金加入の皆さんが納める保険料は、年金給付の財源として大切に使われています。

また、保険料を納付した期間は、将来年金を受けるときに老齢基礎年金の額に直接反映される重要な期間です。自分の将来のためにも国民年金の保険料は必ず納めましょう!

保険料の納付には口座振替が便利で確実です。口座振替は、一度手続きをすることで納付期限を気にすることもなく自動的に保険料納付ができますので、毎月保険料を納めに行く手間がなくなり、ついうっかりの納め忘れもなくなります。保険料の納付には、ぜひ口座振替をご利用ください。

口座振替の手続きは、市町村指定金融機関窓口で!

◆国民年金には保険料の免除制度があります

国民年金に加入している皆さんは、市町村役場から送られてくる納付書によって保険料を納めます。ところが、世帯の収入が少なくなり、経済的な理由で保険料の納付が困難なときがあります。国民年金には、申請することにより保険料の納付が免除される「申請免除」の制度があります。

しかし、将来、老齢基礎年金を受けるとき、免除を受けた期間の年金額は三分の一になります。ただし、十年以内であれば遡って納めることができ、年金の減額はなくなります。ゆとりができたときは、早めに保険料を納めるようにしましょう。

◆詳しくは市町村役場の国民年金係へおたずねください。

人生仕事

おたんじょうおめでとう 出生

いづみ	井	河	楠	枸	東田尻
		清	瀧	礼子	
り	香	井	和	一	上山
		口	麻	由美	
かつ	俊	鈴	松	司	重地
		木	永	美	
い	隆	丸	山	三	本屋敷
		山	由	美子	
い	桃	樋	口	浩	小原
		子	由	美子	
い	涼	鈴	峰	松	重地
		木	泉		
み	希	金	澤	鉄	桂
		子	幸	子	

おくやみ 死亡 しろしあげます

上	原	カ	ネ	(96)	上	山
藤	田	得	一	郎	(80)	宮
南	雲	カ	ホ	ル	(72)	上
徳	井	徳	治	(67)	堀	之内
高	橋	梯	二	郎	(72)	新
						里

※掲載を希望しない方は届け出の際に申し出てください。

今月の納税と振替日

■固定資産税	(5月31日)
■軽自動車税	(5月31日)
■国保税	(6月31日)
■保育料	(5月31日)
■国民年金	(5月25日)
■上下水道	(5月25日)

交通安全の現状

●交通事故件数	—————	13件
●死者	—————	0人
●傷者	—————	18人
●死亡事故ゼロ	—————	288日

## 地域農業いきいき写真コンテスト

新潟県では、ほ場整備等を契機として、地域農業の将来のあり方を地域の人たち自らの話し合いで築こうとする「地域農業システムの確立」を推進しています。これに関係する多様な担い手の育成や、地域農業が生き生きとした状況を表している写真を募集します。

### 応募資格

どなたでも応募できます。

### 応募作品

- ①応募点数に制限はありません。
- ②応募者本人が新潟県内で撮影した未発表作品。
- ③単写真または5枚以内の組写真。サイズは2L版。
- ④タイトル、住所、氏名、撮影場所、撮影日時及びコメントを記入した応募票をそれぞれの裏面に貼付する。なお、応募作品は返却しません。
- ⑤入選作品は主催者の広報活動に使用するため、使用承諾書及び原稿を後日提出していただきます。

### 応募方法

11月30日(休) (当日消印有効) までに次へ送付してください。

〒950-8570 新潟市新光町4番地1 県庁農地整備課内  
「地域農業いきいき写真コンテスト」係

### 表彰

知事賞1点(賞状、副賞5万円のギフト券)、部門賞4点(賞状、副賞1万円のギフト券)、入選10点程度(賞状、副賞3千円のギフト券)

### 問合せ先

「地域農業いきいき写真コンテスト」実行委員会事務局  
新潟県農地部農地整備課整備係  
〒950-8570 新潟市新光町4番地1  
☎025-285-5511 (内線3135)  
☎025-280-5364 ダイヤルイン  
または、中里村役場農林課農地整備係(担当 広田)

休日救急医	5/14	大坪医院	☎57-6100 (十日町市)
	5/21	たかき医院	☎58-2361 (十日町市)
	5/21	上村病院	☎63-2111 (中里村)
	5/28	本町クリニック	☎50-1160 (十日町市)

毎年花粉症でお悩みの皆さん、今年の具合はいかがですか?「今年から症状が出始めた。」なんて人もいるみたいです。  
私も花粉症に悩まされ十数年になります。今年も症状の出が遅く(いつも雪原カーニバルの時期あたりから)治ったのは?と少し期待しました。しかし3月の末から、くしゃみ、鼻水、目のかゆみ。いつもの症状発生/期待した私が馬鹿でした。年を取ると体に疲れが出るのが遅くなると思いますが、症状の出が遅かったのもその(年を取った)せいでしょうか……。

### 編集後記

5月15日～6月5日

## カレンダー

15(月)	
16(火)	遊びの教室 ☆総合センター ☎9:30～10:00受付
17(水)	補聴器相談(リオン) ☆役場 ☎13:45～14:00
18(木)	
19(金)	乳児健診 ☆保健センター ☎13:00～13:30受付 心配ごと相談(村山篤稔) ☆ディサービスセンター ☎13:30～16:00
20(土)	
	ドーム中里きさら定期投影 ☆ユーモール ☎11:00～11:40 ミュージック・プラネ ☆ユーモール ☎19:30～
22(月)	補聴器相談(キコエ) ☆役場 ☎15:30～16:00
23(火)	ポリオ生ワクチン ☆保健センター ☎14:00～14:30受付
24(水)	
25(木)	胃がん検診・大腸がん検診 ☆保健センター ☎7:30～10:00受付 日本脳炎 ☆保健センター ☎14:00～14:30受付
26(金)	心配ごと相談(廣田和子) ☆ディサービスセンター ☎13:30～16:00 行政相談 ☆老人福祉センター ☎13:30～16:00 なかさとトキメキ大学 ☆総合センター ☎19:30～
27(土)	
	ドーム中里きさら定期投影 ☆ユーモール ☎11:00～11:40
29(月)	
30(火)	ポリオ生ワクチン ☆保健センター ☎14:00～14:30受付
31(水)	基本健康診査・胸部検診(18歳～69歳) ☆総合センター ☎9:00～10:30・13:00～14:30受付
1(木)	基本健康診査・胸部検診(18歳～69歳) ☆総合センター ☎9:00～10:30・13:00～14:30受付
2(金)	基本健康診査・胸部検診(18歳～69歳) ☆総合センター ☎9:00～10:30・13:00～14:30受付 心配ごと相談(樋口虎治郎) ☆ディサービスセンター ☎13:30～16:00
3(土)	
	ドーム中里きさら定期投影 ☆ユーモール ☎11:00～11:40
5(火)	

☆ところ ○とま

4月末現在( )は前月比

- 人 □ 男 3,277人(+7)
- 女 3,276人(+7)
- 計 6,553人(+14)
- 世帯数 1,709 (+6)