

報 廣

No.531
毎月10日発行



なかさと

2000年 12月号

平成 12 年

●発行/中里村役場 〒949-8492 新潟県中魚沼郡中里村大字田沢己2133番地 ☎0257(63)3111 Fax(63)2044 ●編集/総務課
●ホームページ <http://www.tiara.or.jp/~nakasato/> ●電子メール nakasato@nsv1.tiara.or.jp



おじいちゃんと 一緒に冬支度

雪も時々ちらついた11月28日(火)、重地の鈴木軍平さん宅では、庭先のビニールハウスの後片づけです。寒い中、おじいちゃんと一緒に孫の拓海くんも冬支度のお手伝いをしました。

主な内容

- 清津スキー場今シーズンも営業 ②～③
- 話題 出来事 なかさとウォッチング..... ④～⑥
- 冬期道路除雪のご協力を！..... ⑦
- 政府が生まれ変わります..... ⑧～⑨
- お知らせ..... ⑫～⑬
- カレンダー..... ⑭

リフト・レンタル料金表

◆リフト料金

		大人料金	小人料金
1	回券	400円	
1	日券 (8:30~16:30)	3,500円	3,000円
半	日券 (8:30~13:00・12:00~16:30)	2,000円	1,500円
	シルバー1日券 (60歳以上の方)	2,000円	
	身障者1日券	2,000円	1,500円
	優待券	2,000円	2,000円
	シーズン券	28,000円	15,000円

※積雪状況・気象状況により、リフト運転時間を変更する場合がありますので、ご了承ください。



◆レンタルボード料金

	料金
ボード	3,000円
フーツ	1,500円
セット	4,000円

◆レンタルスキー料金

	大人用	小人用
スキー	2,000円	1,000円
フーツ	1,000円	500円
ストック	500円	500円
セット	3,000円	2,000円

◆優待券(20%OFF)

レンタルスキー・ボード料金

	大人用	小人用
スキーセット	2,400円	1,600円
ボードセット	3,200円	

※優待券20%OFFは、セットのみとします。

◆特別優待券を配布します
今シーズンの状況を鑑みて、特別優待券を配布いたします。今後は営業続行がままの状況、大勢の皆さまのご利用をお待ちしております。

Q 来シーズン以降は?
A 今シーズンの状況を見て検討します。今後は営業続行がままの状況、大勢の皆さまのご利用をお待ちしております。



2001年シーズン中 スキー場へ優待券

本券を持参されますとなかさと温泉スキー場及びミオンなかさと温泉施設・ゆくら妻有に限り、次の割引料金でご利用いただけますので、ぜひ、お越しください。

(本券1枚で5名様まで利用可)

1. リフト1日券(1人) 2,000円
2. レンタル(セットのみ) = 20%OFF
3. 駐車場 = 無料
4. ミオンなかさとゆくら妻有 施設利用料 = 100円補助券



発行人/中里村
中里村観光協会
TEL. 0257-63-3111
FAX. 0257-63-2044

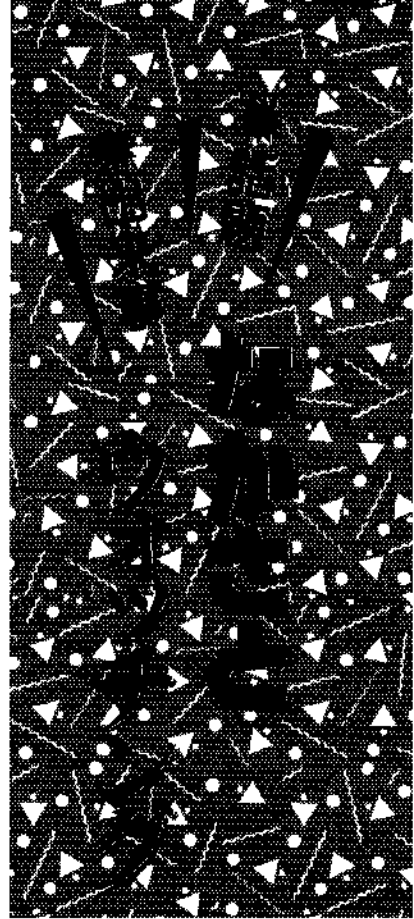


有効期限: 2001年7月5日

◆特典
①リフト1日券が2,000円になります。
②レンタル(セットのみ) 料金が20%OFFになります。
③駐車場料金が無料になります。
④リフト1日券購入者に、ミオンなかさと・ゆくら妻有施設利用補助券(100円券)を差し上げます。
※この券1枚で5人まで利用できます。

多くの皆さまから利用していただけたこと、「特別優待券」を配布します。この優待券には、数々の特典が付いています。

特別優待券を
配布します



大きく広げよう 人の和 学びの場

11月11日(土)、小中学校、PTA、各種団体の代表者、市町村教育委員会など、郡市内の社会教育関係者100人余りが参加し、中里村総合センターで「第45回中魚沼郡・十日町市社会教育大会」が開催されました。

関口弘治郡市社会教育振興会長が「今日の社会教育大会で得



▲若林常任理事による基調提案

られたことが、子どもたちの健全やかな育み、自らの生きがい、健康づくりに生かされるよう期待します」と開会の挨拶を行いました。若林常任理事が「未知なる未来へ向かってどう歩んだらいいか、この地域・風土の中でどう子どもを育て、自分はどう生きていったらいいのか考えてもらいたい」と基調提案を行い、分科会に移りました。



▲市町村の現状等が話し合われた分科会

サークル活動」の3つに分かれた分科会では、「生きる力というものは学校だけで身に付けるものではなく、親が主になって身に付けさせていくもの」、「児童生徒の減少が大きく、部の設置、各種大会の開催ができない」、「これからは中高年が楽しめるスポーツ活動を」、「自分が楽しめる趣味を持つことが心の健康につながる」など各市町村の現状や問題点が話し合われました。

また、若林常任理事は「21世紀の生涯学習のあり方よりよく生きるために」と題し、「明日はもっといい自分になろう」と考えて生き続けることが生涯学習の基本。よりよく生きるためには、多くの仲間、健康、生きる力を身に付けることが大切。

移転向いに 新駐在所完成

今年7月から移転工事をしてきた田沢駐在所がJA十日町中里支所向いに完成し、11月24日(金)から新駐在所での業務が開始されました。

若林巡査は「新しい駐在所で心機一転、皆さんとともに住みよい中里村になるよう精一杯頑張っています。」と話していました。



▲お気軽にお立ち寄りください

2000年を記念し ふるおひ公園の植樹

11月13日(月)、倉俣大橋たもとの桔梗原うるおい公園で山本村長、上原収入役、太島農林課長が「2000年記念植樹」を行い、公園の北側斜面にケヤキ(1本)、ナナカマド(1本)、ナツツバキ(4本)が植えられました。

この植樹は、「自然豊かなこの地が、次の世代に引き継がれるように」と2000年を記念し、(株)新潟県緑化推進委員会魚沼支部から「緑の募金」支部緑化事業の助成金の交付を受け、村が行ったものです。



▲来年の7、8月頃 ナツツバキが白い八重の花を咲かせます

11月24日(金) 十日町市市民会館で知事とのさわやかトーク開催

11月24日(金)、十日町市市民会館で「知事とのさわやかトーク」が行われ、十日町広域圏6市町村から約500人が参加しました。

平山知事が「少子高齢化という大きな社会現象の変化の中で、中山間地を守っていくことは大きな課題である。皆さんから気力・意欲を持って、この地域を良くしていこうという力を結集していただきたい。また、皆さんの意見を十分県政に反映させていきたい」と挨拶し、トークに移りました。

8人の方から「笹山遺跡出土品の保存と活用策」、「青少年の健全育成」、「米の生産調整」などについて、質問や要望が出され、中里村からも桑原清一さん(角間)と吉楽一幸さん(宮中)が「清津川ダムの建設」、「介護保険」について質問しました。平山知事は「国室にふさわしい展示施設など、用意できるように支援していきたい」、「親、学校、地域が愛情を持って子どもを

育て、接し、取り組んでいくか、その仕方・表現方法は色々あるが基本は愛すること」、「ダム建設の基本計画策定のため実施計画の調査を行なっている段階なので、調査結果が出ないと最終的な判断はできない。来年地元の意向も出てくるので、事業方法等を含めて見直しを検討しながら国に継続事業として要望していく」、「低所得者の皆さんが困らないで利用できるよう、介護サービス充足度調査を行い、充実した介護保険制度になるよう国へ要望していきたい」などと答えていました。



▲介護保険について質問する吉楽さん

各種スポーツ大会結果

◆中里バスケットボール大会
(10/22 中里中学校体育館)
①NBC ②中学女子 ③トンネル工事
④ヘルシージャーキー(中学男子)
【MVP】エリック・ケンイチ(里中ALT) 樋口歩美(朴木沢)



▲入ってちょうだい

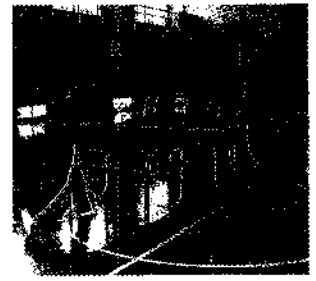
◆中里バレーボール大会
(11/12 村民体育館)
①MKD ②K2 ③ライダース



▲MKD 3連覇

◆中里卓球大会
(11/19 田沢小学校体育館)
【硬球シングルス】①滝沢徳治(重地) ②山田具明(通り山) ③柳竜夫(千漣) 【硬球ダブルス】①山田具明(通り山)・山田敦(宮中) ②広田進(山崎)・柳竜夫(千漣) 【ラージボ

ールシングルス】①広田進(山崎) ②滝沢徳治(重地) ③柳竜夫(千漣)



▲スマッシュ!

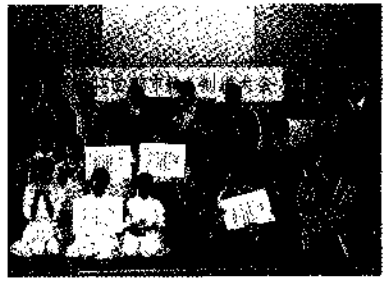
◆第5回きよつカップ
郡市婦人バレーボール大会
(11/19 村民体育館)
①ドリーム中里(中里村) ②東クラブ(十日町市) ③みなみクラブ(十日町市) ④貝野フェニックス(中里村) ⑤川西ママ(川西町)



▲フルセットの攻防戦
ドリーム中里対貝野フェニックス

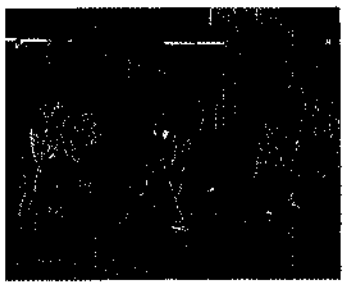
◆郡市剣道大会
(11/19 川治小学校体育館)
【小学校低学年の部】②田沢スポーツ少年団A(渡辺駿太郎、上原一功、滝沢光) ③田沢スポーツ少年団B(上原有貴、鈴木教子、渡辺響子) 【小学校高学年の部】①田沢スポーツ少年団A(村山絵理、井ノ川美里、吉楽美里) ③田沢スポーツ少年団B(大

口貴子、小川由希子、若月涼) 【一般・高校団体の部】②原田一、樋口徹、滝沢秀雄、樋口隆司、樋口秀夫 【一般・高校個人の部】①樋口秀夫



▲今年も優秀な成績を収めました

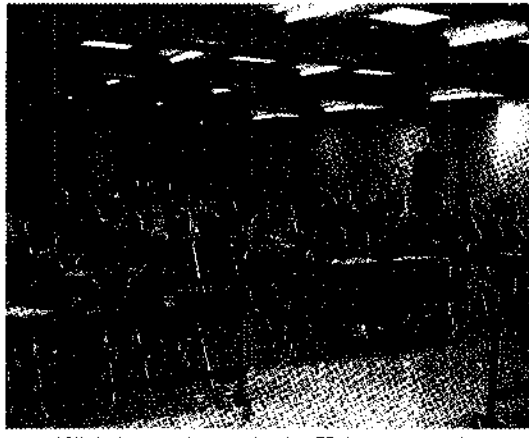
◆中里ユニホッケー大会
(11/26 村民体育館)
【小学生低学年の部】①倉俣ファイターズ(倉俣小) ②がんばれ赤組貝野小(貝野小) ③貝野ボンバーズ(貝野小) 【小学生高学年の部】①THPチームハイパフォーマンス(貝野小) ②清津峡サンダース(清津峡小) ③高道山フェニックス(高道山小) 【一般の部】①パワフルホッケーズ(倉俣) ②げんによんず(倉俣) ③オラオトナーズ(貝野)



▲今年は20チームが参加

子どもの変化に 驚かされていますか?

今年度の最後となる「第6回なかさとトキメキ大学」が、11月16日(休)総合センターで行われました。今回は、平成9年に県派遣学校カウンセラーとなり、現在、長岡市で不登校児の訪問相談員などを行っている、片山さゆりさんを講師に迎え、家

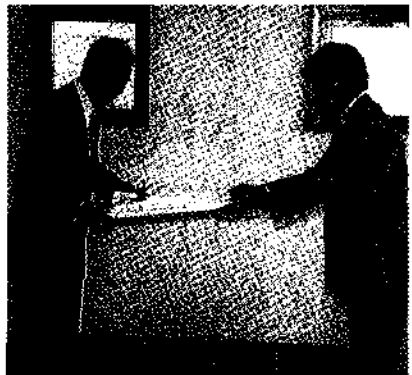


▲受講生もメモをとりながら聞き入っていました

村山篤稔さん社会 保険功労者表彰受賞

長年にわたる国民年金委員活動が顕著であるとして、村山篤稔さん(田沢)が社会保険功労者新潟社会保険事務局長表彰を受賞し、11月15日(休)役場応接室で本田三郎新潟社会保険事務局六日町事務所長から表彰状が手渡されました。

▼本田事務所長から村山さんへ表彰状が手渡されました



▲事例を変えながら講義を行う片山さん

庭教育 子どもの心とその対応」というテーマで講演が行われました。片山さんは「子どもが何を求めているか分かってあげること、自立心を養っていくことが大切。子どもとの会話の中で、他人の存在を無視しているような発言、人を人とも思わぬ言葉に注意」など、子育てのポイントや親としての心構えなどを事例を交えながら講義を行いました。また、講義終了後、富井教育長が「今後、皆さんのニーズに合った学習を取り組んでいきたい」と挨拶し、今年度のトキメキ大学が閉講しました。

こんな季節料理はいかがですか

今の時期、こんな季節料理を作ってみませんか?というところで、今回は「里芋入りかやくご飯」の作り方を紹介します。

◆作り方

- ①米は洗ってざるにあげ、水気を切る。
- ②里芋は洗って皮をむき、四つ切りにする。(小さいものはそのまま)
- ③油揚げは油抜きし、短冊に切る。
- ④人参はやや太めの千切り、ごぼうはささがきにして水につけ、アク抜きをしておく。
- ⑤炊飯器に米、水、調味料、具を入れ、普通に炊く。
- ⑥炊きあがったら、ざっと混ぜて器に盛る。お好みで枝豆やグリーンピースを散らして出来上がり。



★渡辺さんからワンポイントアドバイス

- ・シラスを入れると、だしが出て美味しくなります。
- ・里芋は大きめに切りましょう。
- ・水加減に注意しましょう。具がひたひたになる位にしてください。

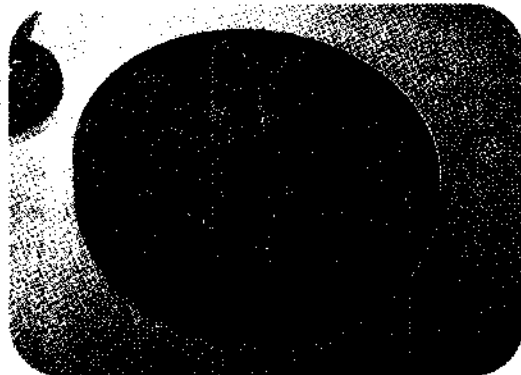
◆「かやくご飯」の一言

おかずと主食が一緒に食べられ、しらすでカルシウムも補給できます。忙しい時、手取り早く簡単にできますので一度作ってみませんか。

こぶし会 渡辺ミネネさん(田中)

◆「かやくご飯」の材料 (4~6人分)

- ・米……………3カップ
- ・里芋……………500g
- ・油揚げ……………1枚
- ・人参……………30g
- ・ごぼう……………30g
- ・しらす……………40g
- ・枝豆又はグリーンピース…50g
- ・水……………3.5カップ
- ・しょう油……………大さじ3.5
- ・みりん……………大さじ1
- ・酒……………大さじ1
- ・黒こしょう(粗びき)……………少々



▶おかずがなくても何杯でも食べられます

冬期道路除雪にご協力をお願いします！

降雪期を迎え、高い山にも白いものが見え始めてきました。

雪国の生活確保のため、より快適な生活を送れるために今年も道路除雪に全力を注ぎます。皆さんのご協力をお願いします。

◆除雪直後の雪出し禁止！

雪出し禁止！

除雪作業中に自宅の庭先等の雪をスノードンプで出すケースをよく見かけます。中にはきれいになった後もかまわず出す人がいます。

1台の除雪車で4kmも担当しているため、雪を多く出されると除雪に時間がかかり、最後の除雪区域の除雪終了時間に遅れます。通勤等の車に非常に迷惑になりますので、除雪直後の雪出しはやめてください。

◆立ち木の枝おろしを！

枝おろしを！

除雪車の車高が高いため、道路脇の立ち木の枝等が邪魔なケースをよく見かけます。除雪作業に危険を及ぼしますので枝お

ろしをお願いします。

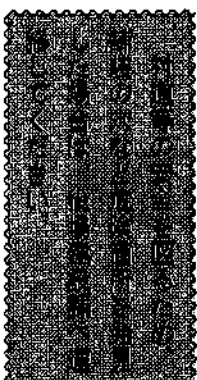
◆降雪12cmで出動！

村道除雪の場合、降雪12cmで出動する態勢を整えています。昨年度村除雪に要した経費は、1億5百万円です。この内、交付税等で村に入る収入は約6割程度です。残りの約4千万円は村の単独費です。

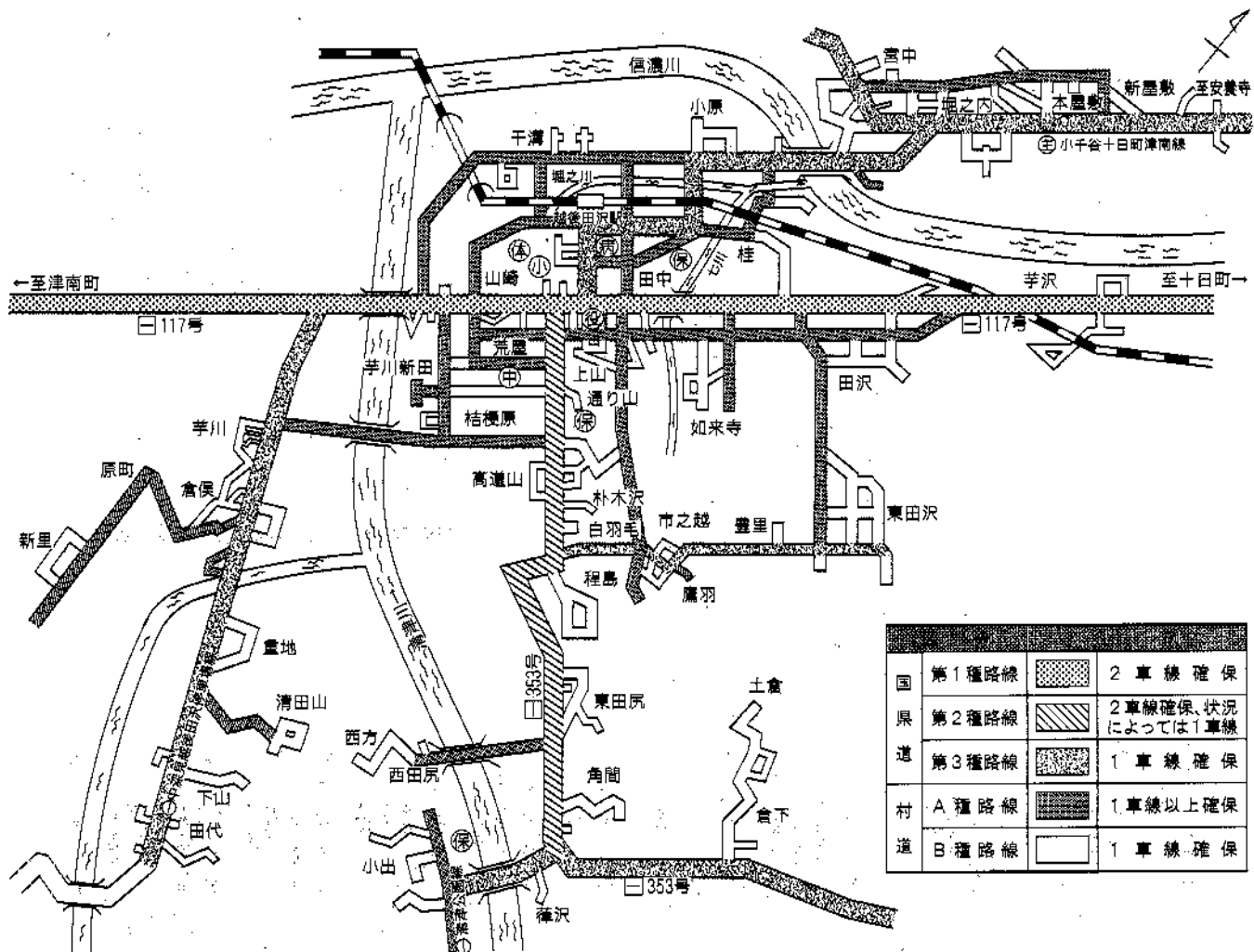
貴重な税金を有効に使用するため、効率的な除雪活動にご協力をお願いします。

◆水はね注意！

歩行者の脇を車がスピードを落とさずに通過し、水をかけてしまうことがあります。朝の通勤・通学時に水はねの被害に遭うと、一日中不愉快になります。お互いに思いやりの心を持って、ドライバーの皆さんは、水はねに注意してください。



冬期道路除雪平常確保路線計画図



◆消雪パイプの故障等がありましたら、国県道は土木事務所、村道は役場建設課へ連絡をお願いします。

21世紀

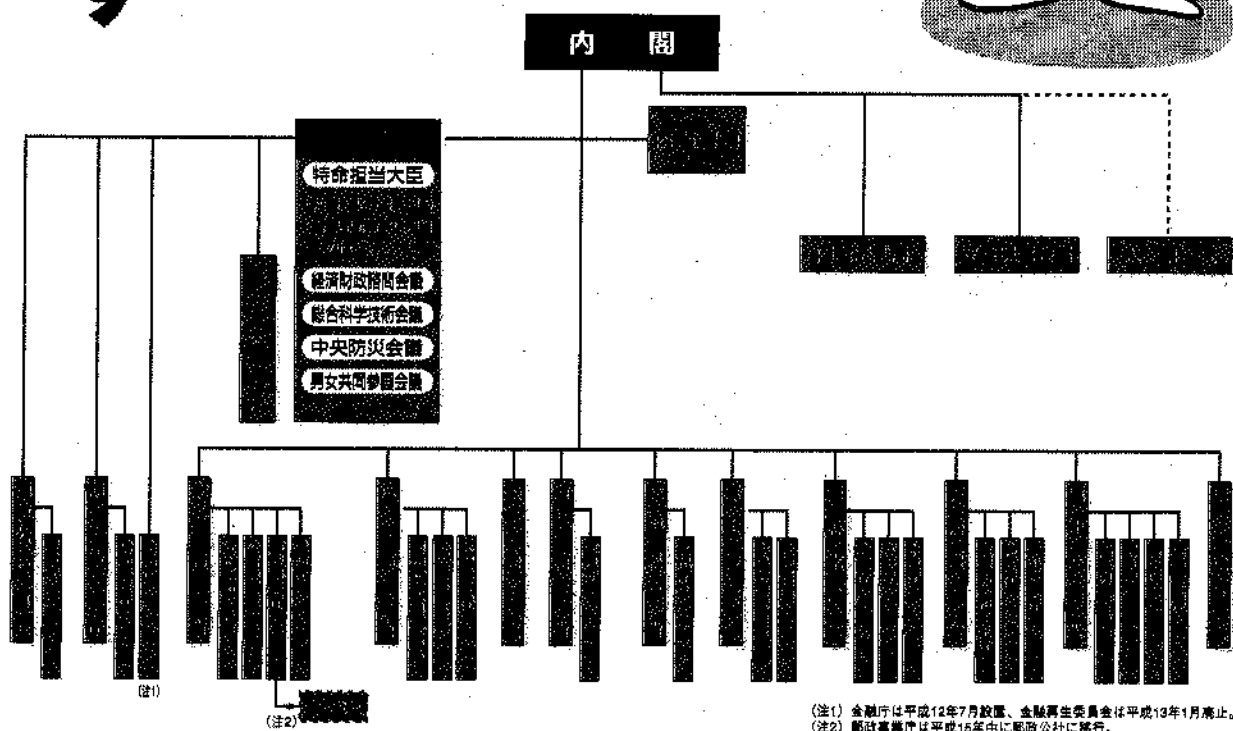
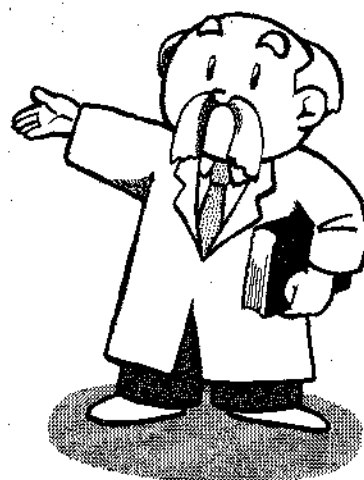
政府が 生まれ変わります

2001年1月6日、政府が新しい体制に生まれ変わります。これは21世紀を迎え、日本という国が今後どうあるべきかを考えて、求められる仕組みに編成し直す大改革です。国民の声を反映した開かれた行政を目指します。

中央省庁を再編成します

- ・複雑な政策課題に的確に対応できるよう、1府22省庁から1府12省庁に大きくくり再編成します。
- ・内閣官房や新設される「内閣府」が、各省よりも一段高い立場から政府内の政策の総合調整を行うことなどにより、いわゆる「縦割りの行政」の弊害を排除します。
- ・各府省の大臣の下に副大臣や大臣政務官を設置して、政治主導の政策決定を行いやすくします。

この再編成は、今まであった省や庁がくっついて大きな省庁になるわけではないんだよ。政府のやるべき仕事をどのように分担したらいいかを考えて、1府12省庁がまったく新しくできるんだ。



(注1) 金融庁は平成12年7月設置、金融再生委員会は平成13年1月廃止。
(注2) 郵政事業は平成15年中に郵政公社に移行。

内閣機能を強化します

■内閣官房の機能を充実

内閣の重要政策などの企画立案・総合調整機能を担当し、総理のリーダーシップを支えます。



- 内閣総理大臣補佐官
従来の3人以内から5人以内に拡充し、総理を強力に補佐します。
- 内部組織
優秀なスタッフを、行政組織の内外から起用します。

2001年4月
スタート

■内閣府の新設

内閣に「内閣府」を新設し、国政上の重要事項について企画立案し、政府全体の総合調整を行います。

- 特命担当大臣（沖縄・北方対策担当、金融庁担当、その他）
重要課題に関する大臣レベルの調整を可能にします。
- 重要政策に関する会議（経済財政諮問会議、総合科学技術会議、中央防災会議、男女共同参画会議）
政府内外の人材の英知を結集し、国政上の重要事項を審議します。
- 内部部局等
優秀なスタッフを、行政組織の内外から起用します。



内閣官房と内閣府は、その他の省庁のまとめ役をしながら、総理大臣が国全体のものごとを決めるのに必要な助けをするんだ。今回の省庁改革では、総理大臣のリーダーシップを高めることが一つの大きな目標だから、内閣府をつくることもその一つの方法なわけだね。

独立行政法人制度を創設します

政府が現在行っている仕事の中には、政府から独立して自律的に仕事をするほうが効果的なものもあります。そのような仕事は政府から切り離し、独立行政法人という新しい仕組みの下で仕事を進めることになりました。これによって、仕事の効率がよくなるだけでなく、国民の皆さんの声をより受け止めやすく、よりよいサービスが提供できるようになります。

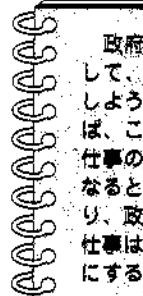


組織を政府から切り離すといっても、政府との関係をなくしてしまうことではないんだよ。政府が3~5年間でやるべき目標を決め、具体的なやり方についてはそれぞれの独立行政法人に任せることにするのさ。まず来年4月には、美術館、博物館、研究所など全部で57の独立行政法人ができることになるんだ。

行政をスリム化します

国が行っている事務や事業の廃止・民営化、民間委託の推進、独立行政法人化、規制緩和、地方分権、補助金などの見直しなど、国の仕事の減量を徹底します。あわせて、大胆な人員や組織のスリム化に取り組みます。

- 省庁数（1府22省庁から1府12省庁に）
- 各省庁の官房・局の数（128から96に）、課・室の数（約1200から約1000に）
- 国家公務員定員数（10年間で25%削減）
- 審議会の数（211から90に。特に、基本政策を審議する審議会は約1/6に）



政府本体をできるだけ小さくして、ムダな部分がないようにしようとしているんだね。例えば、これまで政府が行っていた仕事の中で、今後は必要がなくなると思われる仕事をなくしたり、政府以外のところでできる仕事はほかの組織に任せるようにするんだ。



事業資金の返済でお困りの方へ

十日町簡易裁判所
調停協会

◆特定調停手続きについて② (個人事業者・会社の場合)

事業資金などの借入金の返済が困難となり、債権者と返済方法の調整を交渉しても、一部条件面などの調整がうまく行かず、困っている事業者の方はいませんか。

そのような事業者の方は、簡易裁判所の「特定調停」手続きを利用してみてはいかがでしょうか。

「特定調停」手続きは、調停委員会が申立人から債権者との交渉の経過、事業の状況、今後の返済条件などを聴いた上で、債権者の意向も聴き、話し合いによって事業の再建を図ろうとする手続きです。

手続きの流れは、下図のとおりで、誰にでもでき、難しいものではありません。

詳しくは、十日町簡易裁判所の受付窓口で相談(無料)に応じています。一度ご相談されてみてはいかがでしょうか。相談内容についての秘密は守られます。

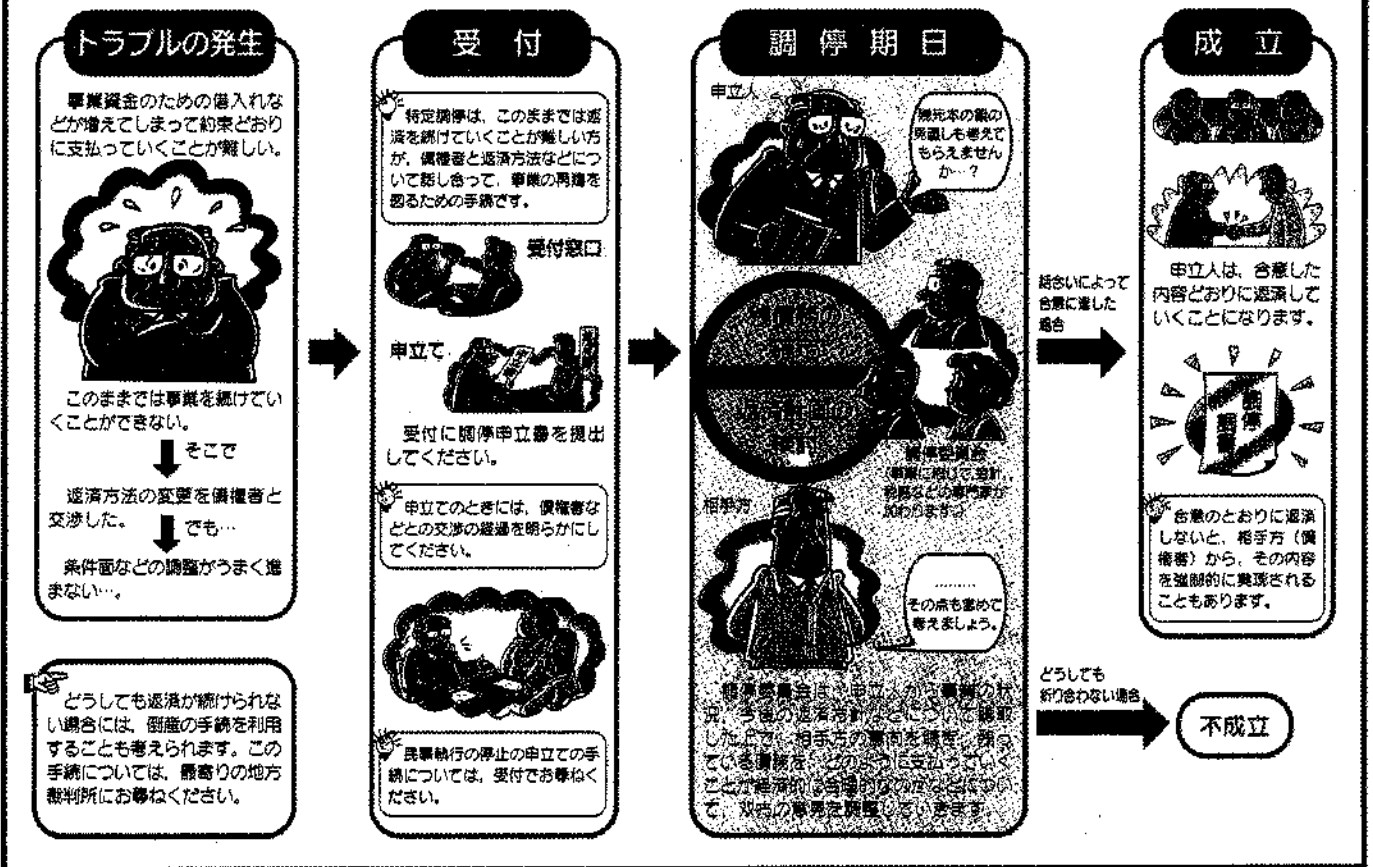
◆問合せ先

十日町簡易裁判所

(十日町病院北隣)

☎52-2086

特定調停手続きの流れ



公民館図書室の新刊

- 【書名・著者名など】
- 人生の目的 五木寛之
- ボケモンをさがせ！ 3 相原和典
- いつでも会える 菊田まりこ
- 新「南京大虐殺」のまぼろし 鈴木明
- 二十歳(はたち)のころ 立花隆、東京大学
- 貧乏だけど贅沢 沢木耕太郎
- 駅からの旅
- 四季のにいがた絶景を訪ねて
- 緑のふるさと
- 混沌と鐘線中国東北の世界 小林よしのり
- 国家と戦争 小林よしのり
- 学校で教えない職人の仕事 エディト
- 夢見るころを過ぎれば 村上龍
- 凍りついた瞳(め)続 ささやななえ
- 科学の終焉(おわり) ジョン・ホーガン
- 子どもにウケる科学手品77 後藤道夫
- 障害をもつ子を産むということ 野辺明子
- 節約生活をトコトン 楽しむ700の知恵 節約生活研究グループ
- 素敵に美術散歩 6 ペンスの唄をうたおう ブライアン・オルダーソン

平成12年11月の入札結果

村道宮中家ノ中支線改良工事	宮 中	2,100,000円	石光建設	村山光輝
林道田代線改良(交安)工事(2工区)	田 代	2,835,000円	南雲産業	南雲久作

貝野地区簡易水道の水質検査結果をお知らせします

◆採水場所 羽鳥直嗣宅管末水 ◆採水日時 平成12年7月10日 午前11時 ◆採水時残留塩素 0.2mg/ℓ

検査項目	測定値	基準値	検査項目	検査成績	水質基準
一般細菌	0	1ml中 100以下	クロホルム	0.001 未満	0.06mg/ℓ 以下
大腸菌群	検出しない	検出されないこと	ジプロモクロロメタン	0.001 未満	0.1mg/ℓ 以下
硝酸性窒素及び亜硝酸性窒素	0.8	10mg/ℓ 以下	プロモジクロロメタン	0.001 未満	0.03mg/ℓ 以下
鉄	0.03 未満	0.3mg/ℓ 以下	プロモホルム	0.001 未満	0.09mg/ℓ 以下
塩素イオン	9.0	200mg/ℓ 以下	総トリハロメタン	0.001 未満	0.1mg/ℓ 以下
硬度	73	300mg/ℓ 以下	カドミウム	0.001 未満	0.01mg/ℓ 以下
蒸発残留物	148	500mg/ℓ 以下	水銀	0.00005 未満	0.0005mg/ℓ 以下
有機物等	0.2 未満	10mg/ℓ 以下	セレン	0.001 未満	0.01mg/ℓ 以下
pH値	7.2	5.8~8.6	鉛	0.001 未満	0.05mg/ℓ 以下
味	なし	異常でないこと	ヒ素	0.001 未満	0.01mg/ℓ 以下
臭気	なし	異常でないこと	六価クロム	0.005 未満	0.05mg/ℓ 以下
色度	1 未満	5度 以下	シアン	0.001 未満	0.01mg/ℓ 以下
濁度	0.1 未満	2度 以下	フッ素	0.08 未満	0.8mg/ℓ 以下
アンモニア性窒素	0.1 未満		亜鉛	0.01 未満	1.0mg/ℓ 以下
トリクロロエチレン	0.001 未満	0.03mg/ℓ 以下	銅	0.01 未満	1.0mg/ℓ 以下
テトラクロロエチレン	0.001 未満	0.01mg/ℓ 以下	ナトリウム	8.2	200mg/ℓ 以下
1,1,1-トリクロロエタン	0.001 未満	0.3mg/ℓ 以下	マンガン	0.005 未満	0.05mg/ℓ 以下
四塩化炭素	0.0002 未満	0.002mg/ℓ 以下	陰イオン界面活性剤	0.02 未満	0.2mg/ℓ 以下
1,2-ジクロロエタン	0.0004 未満	0.004mg/ℓ 以下	フェノール類	0.005 未満	0.005mg/ℓ 以下
1,1-ジクロロエチレン	0.002 未満	0.02mg/ℓ 以下	1,3-ジクロロプロペン	0.0002 未満	0.002mg/ℓ 以下
ジクロロメタン	0.002 未満	0.02mg/ℓ 以下	チウラム	0.0006 未満	0.006mg/ℓ 以下
シス-1,2-ジクロロエチレン	0.004 未満	0.04mg/ℓ 以下	シマジン	0.0003 未満	0.003mg/ℓ 以下
1,1,2-トリクロロエタン	0.0006 未満	0.006mg/ℓ 以下	チオベンカルブ	0.002 未満	0.02mg/ℓ 以下
ベンゼン	0.001 未満	0.01mg/ℓ 以下			

水道法の水質基準に適合します。

平成12年第4回 中里村議会定例会一般質問

第4回中里村議会定例会が12月19日(火)から開催されます。その初日に行われる一般質問の質問者と質問事項は次のとおりです。誰でも傍聴できます。お気軽においでください。

鈴木善雄	生産意欲を失う減反政策/大地の芸術祭/地方分権の時代に求められる教育改革/ごみ収集の有料化について
吉楽周治	十日町地域広域行政のあり方
大島昭三	市町村合併について
樋口 成	清津川ダムについて/黄桜の丘祭/温泉利用について/予算編成について
鈴木一郎	なかさと清津スキー場について/体育施設について
久保田之三	国道、県道の改良促進/村内産品のデータベース化/リサイクル社会の実現に向けて
吉楽 雄	減反について/少子・結婚について
山本進六	緊急・総合米対策/福祉タクシー事業/豪雪と家屋周辺除排雪
南雲定一郎	21世紀型地域農業の確立とその相乗効果/観光施設の整備/少子化対策
滝沢勝義	清津川ダム事業継続について/田代所平間の県道除雪

愛犬家の三三知識

◆飼い犬が人を噛んだら

すぐに保健所へ届出て、狂犬病予防員の指示を受けてください。届出は県条例で義務付けられています。噛んだ犬は、必ず獣医師の検診を受けなければなりません。

◆噛まれた場合

◎まず、傷の手当をこころを。◎噛んだ犬について、できるだけ詳しい情報を保健所にお知らせください。◎飼主がわかる場合には、飼主についてもお知らせください。

◆飼い犬が死んだり、飼えなくなった場合は

◎飼い犬が死んだら、必ず役場または保健所へ届出をしてから各自で処理してください。◎どうしても飼えなくなった場合、新しい飼主を捜すよう努めてください。また、市町村を窓口として引取りを行いますので、事前に相談してください。◎犬は絶対に捨てないでください。処罰されます。

●犬についての相談・問合せ先

十日町保健所 ☎57-2400
または、役場環境課

みんなのひろば

わが家の主役

服部 未咲ちゃん(1歳) (183)
清高・身和子さん夫妻の長女(小原)

滑り台が大好きな未咲ちゃん。怖がらずに一人で何回も上り下りして遊んでいます。また、スイッチをこまごまを覚え、人が見ているテレビを消したり、チャンネルを変えたりと、いたずらしています。

「お父さんは一緒にお風呂に入るのが一番の楽しみで、いつまで一緒に入ってくれるかなと言っているんですよ」とお母さん。未咲ちゃんに「健康第一、優しい子になってね」と話していました。



2007年 教室

日時及び内容

午後6時～8時

「クリスマス

デコレーションケーキ

(一人一台持ち帰り)

午前10時30分～午後1時

「お正月料理

手綱ずし、新巻鮭の南蛮煮、くるみ生酢、胡麻豆腐、沢煮椀

場所

東北電力㈱十日町営業所
クッキングスタジオ「えぶろん」

◆募集定員 18名

※申込み多数の場合は抽選

◆参加費 5000円

◆持参するもの エプロン

◆申込み・問合せ先
東北電力㈱十日町営業所
お客さまセンター
☎52-3107



遊びのひろば 国営越後丘陵公園

越後丘陵公園は、平成13年1月2日(火)から冬季開園します。

冬季の公園は、なだらかな斜面にロープリフトを設置し家族が安心してスキー・ソリ・スノーラフティングなどが楽しめるファミリーゲレンデとなります。

◆冬季開園期間

1月2日(火)～3月中旬まで

◆開園時間

午前9時30分～午後4時30分

◆休園日

毎週月曜日(月曜日が祝日の場合は翌火曜日)

※3月中旬～4月中旬までは春に向けての開園準備のため休園

◆利用料金

入園料、駐車料、ロープリフト使用料は無料

※ソリ、スノーラフティングなどの貸出しは有料

◆リフト運行日時

土・日・祝日のみ
午前10時～午後4時

※相談で団体利用に限り、平日のリフト運行も可能

◆問合せ先

越後公園管理センター 業務課企画係(担当 伊藤・山田)
〒940-2145 長岡市宮

本東方町字中山1921-2
☎0258-4718001



「緑のひろば」小正月

◆日時

1月13日(土)～14日(日)

◆場所

13日午後1時～14日午後1時
県立青少年研修センター

◆参加対象

お父さん、お母さん、PTA

活動関係者、青少年活動団体指導者、社会教育関係者、教員等

※児童・生徒の同伴可

◆定員

先着40人

◆経費

3,500円

◆携行品

筆記用具、運動着、運動靴、長靴、洗面用具、着替え、軍手、雨具(傘は不可)、帽子、常備薬、保険証(写し)など

◆主な活動内容

さいの神、餅つき、和風作り

と風揚げ

◆申込み方法

申込書に必要事項を記入し送付、または電話・FAX

◆申込締切 1月9日(火)

※定員になり次第締切り

◆申込み・問合せ先

〒953-0012 西蒲原

郡巻町大字越前浜5597-1

県立青少年研修センター

☎0256-7712111

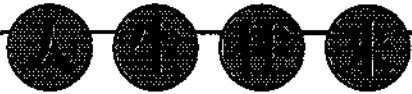
FAX 0256-7712114

住宅ローンを減らす



公庫の住宅ローンの返済で困りの方、返済負担を大きく軽減することが可能な場合がありますのでご相談ください。

詳しくは、ご返済中の金融機関または、住宅金融公庫北関東支店(☎027-23216656)までお問い合わせください。平成13年3月末まで受け付けます。



おたんじょう おめでとう **出生**

崩 { 廣田 政明 男子 } 千 溝
 瑠璃華 { 石澤 和昌 行 } 田 中

すえながく おしあわせに **結婚**

{ 鈴木 幸生 芋 川
 江村 美津子 津 南 町
 { 小林 和弘 土 倉
 風間 裕美 五 泉 市

おくやみ もうしあげます **死亡**

鈴木 リヨ (90) 重 地
 阿部 イセ (92) 高道山
 富井 ミヨキ (76) 市之越
 斎喜 マサ子 (75) 倉 俣
 村山 八一 (77) 東田沢
 南雲 元一 (65) 堀之内

※掲載を希望しない方は届け出の際に申し出てください。

毎月の納税と振替日

■ 国税(所得税) 12月25日
 ■ 市税(固定資産税) 12月25日
 ■ 県税(県民税) 12月25日
 ■ 国庫(年金) 12月25日
 ■ 市税(下水道) 12月25日

交通安全のお願い

● 交通事故件数 ————— 40件
 ● 死 者 ————— 2人
 ● 傷 者 ————— 50人
 ● 死亡事故ゼロ ————— 34日

◆日時 1月27日(土)～28日(日)
 27日午後1時～28日午後1時30分

◆場所 県立青少年研修センター

◆参加対象 小学校4・5・6年生

◆定員 150人

◆申込締切 1月19日(金)

※参加不可能な場合のみ連絡

◆経費 3,700円

◆携行品 筆記用具、防寒具、帽子、手袋、運動靴(内ばき)、洗面用具、常備薬、保険証(写し)など

◆主な活動内容 さいの神、餅つき、昔の遊び



体験、コース別工作

◆申込み方法 申込書に必要事項を記入し、保護者が押印の上、郵送またはFAX

◆申込み・問合せ先 〒953-0001 西蒲原郡巻町大字越前浜5597-1 県立青少年研修センター
 ☎0256-77-2111
 FAX 0256-77-2114

新潟県の最低賃金

業種	最低賃金(円)	適用の範囲	初日(年月日)	
新潟県最低賃金	5,089	637	下記の産業別最低賃金が適用除外となる業種・業務・年齢を含め、県内すべての事業場で働くすべての労働者に適用。	12.9.30

業種	最低賃金(円)	適用の範囲	初日(年月日)	
電気機械器具製造業(電球製造業及び電気計測器製造業を除く)	5,858	733	1. 18歳未満または65歳以上の者 2. 雇入れ後6月未満の者であって、技能習得中の者 3. 次に掲げる業務に主として従事する者 (イ) 清掃または片付けの業務 (ロ) 操作が容易な小型機械を使用して行う電気機械器具部品の組立て、または加工業務 (ハ) 組線、巻線、端処理、はんだ付け、取り付け、穴あけ、曲げ、みがき、刻印打ち、かしめ、塗油、検品、材料の送給、取りそろえ、選別、袋詰、箱詰め、包装の業務 (ニ) 運搬(動力によるものを除く)、用務員、賄いの業務	12.12.8
各種商品小売業	5,584	698	1. 18歳未満または65歳以上の者 2. 雇入れ後6月未満の者であって、技能習得中の者	12.11.30
自動車(新車)、自動車部分品・附属品小売業	5,831	730	3. 清掃、片付け、または賄いの業務に主として従事する者	12.11.23

「あなたの安心 家族の安心 労働保険で支える社会」

◆労働者を一人でも雇用する事業主は、労働保険(労災保険・雇用保険)の手続きが必要です。

◆詳しくは、新潟労働局(☎025-234-5921)、または最寄りの労働基準監督署まで。

年末年始の休館・休診のお知らせ

- ◆公民館 12月29日(金)~1月3日(水)
- ◆倉俣診療所 12月29日(金)~1月3日(水)
- ◆歯科診療所 12月28日(木)~1月4日(木) 午前中

12月11日(月)~31日(日)まで 年末の交通事故防止運動実施!

～年の瀬は ゆとりと笑顔で 安全運転～

一人ひとりが交通ルール・交通マナーを守り、交通事故に遭わないよう、また起こさないよう十分注意しましょう。

◆運動の重点

1. 高齢者の交通事故防止
2. 夜間における交通事故防止
3. 飲酒運転の追放

法人の消費税及び地方消費税の 納付は期限内に!

12月は、1・4・7・10月決算法人の中間、または確定分にかかる消費税及び地方消費税の申告と納税の月です。忘れずに期限内に申告と納税を済ませましょう。

◆問合せ先 十日町税務署 ☎52-3181

休日救急医	12/17	大島医院	☎52-2957 (十日町市)
	12/23	Ⓣ 山口医院	☎55-2003 (十日町市)
		上村病院	☎63-2111 (中里村)
	12/24	大坪医院	☎57-6100 (十日町市)
	12/29	庭野医院	☎52-2711 (十日町市)

遠くの山も白く雪化粧を始め、本格的な冬將軍の到来も近づいてきました。皆さん冬の準備は済みですか？
忘年会と称して何かと飲むことが多い12月ですが、胃腸・肝臓など壊さないように体と相談して飲みたいものですね。とはいっても、いざ飲み始めるといつい羽目をはずしてしまい、二次会、三次会、帰りは午前様。いくら酔っても自分の帰る家は間違わず、朝目覚めると、ちゃんと自分の布団の中……。不思議なものです。これも帰巣本能というのでしょうか？



12月15日~1月5日
カレンダー

15(金)	心配ごと相談(樋口虎治郎) 合ディサービスセンター ☎13:30~16:00
16(土)	
17(日)	ドーム中里きすらら定期投影 合ユーモール ☎11:00~11:40
18(月)	
19(火)	遊びの教室 合総合センター ☎9:30~10:00受付
20(水)	補聴器相談(リオン) 合役場 ☎13:45~14:00
21(木)	
22(金)	心配ごと相談(南雲勝男) 合ディサービスセンター ☎13:30~16:00 行政相談 合老人福祉センター ☎13:30~16:00
23(土)	祝日 天皇誕生日 ミュージック・プラネ 合ユーモール ☎19:00~
24(日)	ドーム中里きすらら定期投影 合ユーモール ☎11:00~11:40
25(月)	補聴器相談(キコエ) 合役場 ☎15:30~16:00
26(火)	
27(水)	
28(木)	役場御用納め
29(金)	
30(土)	
31(日)	
1(月)	祝日 元旦
2(火)	
3(水)	
4(木)	役場御用始め
5(金)	心配ごと相談(村山篤穂) 合ディサービスセンター ☎13:30~16:00

↑ところ ①とき

村の人口

11月末現在()は前月比

- 人口 男 3,270人 (-1)
- 女 3,257人 (-1)
- 計 6,527人 (-2)
- 世帯数 1,715 (+1)