

# なかさと

2003年 月号

平成 15 年

発行/中里村役場 〒949-8492 新潟県中魚沼郡中里村大字田沢己2133番地 ☎0257(63)3111 Fax(63)2044 編集/総務課  
ホームページ <http://www.vill.nakasato.niigata.jp> 電子メール [info@vill.nakasato.niigata.jp](mailto:info@vill.nakasato.niigata.jp)



## 「手を上げて、右、左、右」

5月12日(月)、春の交通安全週間の一環として、村内を対象に交通安全パレードを実施しました。

道中、村内の保育園に立ち寄り、交通安全指導を行い、元気な子供たちは大きな声で返事をし、交通ルールを守ると約束しました。

- ..... 2～3
- 平成15年度トキメキ大学 ..... 4
- 家庭の食事の安心・安全 ..... 5
- なかさとウォッチング..... 6～7
- お知らせ..... 8～9

# 7月20日(日)～9月7日(日) 50日間!!

この夏開催される第2回大地の芸術祭は、「人間は自然に内包される」を基本理念に、68箇所の前回作品に加え世界23カ国150組のアーティストが参加し、6市町村の広大な地域の至る所に「野外アート」が出現します。また十日町市、松代町、松之山町には、現代の第一線建築家による3つの「ステージ」が完成します。もう一つの見所としては、レストランや待合室など日常的な空間で上映され、自然・人・映像が結びついた「短編ビデオフェスティバル」が開催されます。その他期間中には、様々な地域イベントやワークショップイベントが開催されますので、ぜひこの夏はアート巡りをお楽しみください。



ECHIGO-TSUMARI  
ART  
TRIENNIAL

## 中里村で展開する7組のアーティストを紹介します。

### ① ソフィー・リステルフーバー (フランス)

「THE TUNNEL (トンネル)」 清津の古道

クロアチア人哲学者の空間に関するテキストを、住民の方々に読んでもらい、それを録音し清津の古道のトンネル内で流します。来訪者が清津の古道という独特な景観・空気感を持った空間を、聴覚・視覚・触覚といった五感を通じて感じ、考えてもらう作品です。



### ② 青木野枝 (日本)

「LIKE SWIMMING (ライク スイミング)」 旧高道山小学校グラウンド

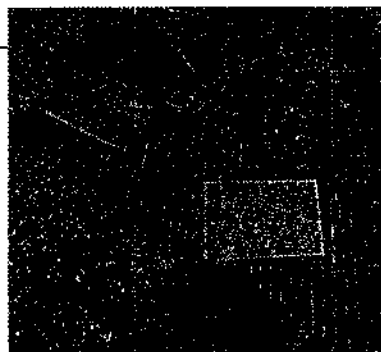
主に鉄を素材として、自分一人が入ることができる、また持ち歩けるくらいの「自分の世界」「自分の家」を子供達と地域の住民の方で作成します。「ひとりでいたい場所をつくる」ことで、一人でいることは決して嫌なことだけではなく、豊かな時間でもあるのだ、ということを知ってもらおう作品です。制作に際しては、地域の子供達に作家が日頃行っている鉄の溶断、溶接といった鉄の加工を実体験します。「鉄＝堅い、重い、手を加えるのが難しい」といったイメージを払拭し、鉄をはじめとした、身近にある素材に目を向けるようになれば良いと考えています。旧高道山小の校庭で、地域の人と何かを作って楽しむ時間を過ごしたい思いがあります。



### ③ アン・グラハム (オーストラリア)

「Echigo Tsumari Seven Bowls Park at Nanatsu-gama」 七ツ釜キャンプ場

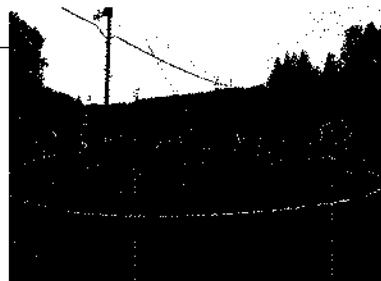
七ツ釜大蛇伝説をもとに、キャンプ場から展望台跡地まで、蛇をかたどった散策路をつくります。展望台跡地側には蛇の頭を置き、近くにテーブルやベンチを設置し訪れた人がピクニックを楽しむことができます。またキャンプ場入口の尻尾の周りには、地元で古くから使われていたものをモデルに7つの壺を設置します。7月26日に開催されるイベント「七ツ釜大蛇まつり」の中で、オーストラリアの学生と住民や子供達でタイル貼りワークショップ(参加者募集中)を行い作品は完成します。



### ④ 山田良+綾子 (日本)

「中里村豊地プロジェクト Nature Nature」 豊地県道空地

道路に囲まれた敷地に植物を植え、ランダムな形で木床を設置します。植物が育ち枯れて行く中、木床が見え隠れすることで、生命のサイクルを視覚化させ季節毎に全く違った表情を見せます。木床はデッキ状になっており、地域の人が集ったり、ベンチに座ってくつろいだり、草花を楽しむことができます。身近にある“自然”を見直そうという提案です。



### ⑤ カサグランデ&リントーラ建築事務所 (フィンランド)

「ポスト・インダストリアル・メディテーション公園」 倉俣柳原

自然、農業、そして工業的要素からなる産業公園です。材料は自然とリサイクル物でつくられ、既存の樹木と石像を尊重し、そのまま残します。公園はコルテン鋼に囲まれ、壁の内部は自然や、農地、廃材を用いて作られる禅庭、子供の遊び場など性格の異なる様々な空間で構成される工業的な空間です。私たちを取り巻く様々な環境の要素を再現し、憩いの場であると同時に環境について考え、人間と自然が落ち合う空間をつくります。

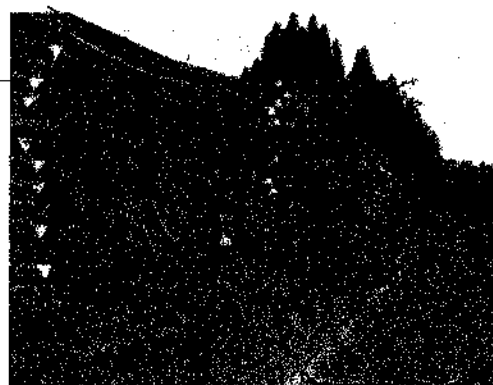


越後妻有アートトリエンナーレ2003  
第2回大地の芸術祭もろろ開幕!!

## ⑥ 磯辺行久 (日本)

「天空に浮かぶ信濃川の航跡 — 信濃川はかつて  
今より25mも高いところに流れていたってほんと?」堀之内久保寺

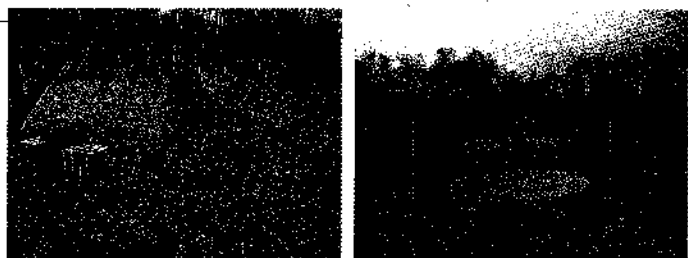
信濃川流域の地層や縄文遺跡の出土場所の調査から、縄文時代の信濃川は現在の信濃川の水面より25mもの上空にあったと推測されます。このプロジェクトは、信濃川沿いの地形、地質を調査するワークショップを実施し、河川の浸食によって出来た時代毎の水位の変化を再現します。信濃川の昔の川面痕跡探しを通じて、越後妻有の大地の成り立ちについて関心を深め、川との付き合い方を皆で考えようという作品です。



## ⑦ 坂口寛敏 (日本)

「暖かいイメージのために — 信濃川」ミオンなかさと裏河川敷

第1回大地の芸術祭で完成した「星の広場」に続き、平成14年度に2つの広場が下流に完成しました。地面の隆起によるランドスケープ「地の広場」は、逆遠近法の効果で視覚的な変化が楽しめます。「水の広場」は親水性を持った散策路になっており、さらに下流の植生保護エリアとあわせて気持ちよいルートをたどることができます。



第1回既存の作品もあわせてご覧ください。

ジャン=フランソワ・ブラン	フランス	ブルーミング・スパイラル	ミオンの森
ジャウマ・ブレンサ	スペイン	鳥たちの家	ミオンの森
坂口寛敏	日本	暖かいイメージのために — 信濃川 — (星の広場)	ミオンの森
洪性都 (ホン・スンド)	韓国	妻有で育つ木	ミオンなかさと入口
オル・オギュイベ	ナイジェリア	いちばん長い川	黄桜の丘
牛波 (ニュッポ)	中国	克雪人	ユーモール駐車場
リチャード・ウィルソン	イギリス	日本に向けて北を定めよ (74°33'22")	中学校プール脇
クリス・マシューズ	イギリス	中里かしの庭	東田尻河川敷
クリップ	日本	河岸の燈籠	ミオンの森

## 「短編ビデオフェスティバル」設置箇所

上映場所は6市町村で24箇所あります。中里村では、湯処「よーへり」、セツ釜フィッシングパーク、Uモール2階ホールの3箇所で上映されます。

## 『セツ釜大蛇まつり』アン・グラハム タイル貼りワークショップ参加者募集!!

前述③の作品の紹介にありますとおり、7月26日におこなわれるワークショップへの参加者を募集しています。当日は「セツ釜大蛇まつり」として作品の竣工パーティーや伝統芸能等で地域内外の交流を深めるお祭りを開催したいと思います。ご家族やお友達、サークルなどをお誘い合わせの上、ご参加をお待ちしています。

- ◆申込み方法 役場企画観光課で「申込書及び下絵用台紙」を受け取り、記入・作成の上平成15年6月20日までに、企画観光課へご提出ください。
- ◆問合せ先 役場企画観光課 担当：鈴木、南雲 ☎0257-63-3111

## 地域優待パスポート販売中!!

この地域優待パスポートをお買い求めいただき携帯していただきますと、大地の芸術祭に出品する全作品と、各ステージを鑑賞・入館できます。また、芸術祭協力施設の博物館や美術館、温泉施設などへの入場割引や各種イベントの優待参加など、芸術祭期間中に地域を巡る際に様々なサービスを受けることができます。

- ◆地域優待パスポートの価格 一般：500円 小中学生：無料 (後日学校を通して配布予定)
- ※村内に在住の方が対象です。
- ※一般共通パスポート券は会期中2,400円 (前売：2,000円) で販売しております。
- ◆販売場所 中里村役場企画観光課 ☎0257-63-3111

# 平成15年度トキメキ大学

第1回

## 今後の生活密着型IT技術について学ぼう

平成15年度第1回目のトキメキ大学が来る6月27日に中里村総合センターで開催されます。今回は役場総務課主催で、いま、広域6市町村で検討されている高速情報通信基盤整備に関連して、地域情報化の講演を開催します。

広域6市町村では、光ケーブルを引いてCATV(多チャンネル放送等)やIP電話(広域圏内で電話料金のかからないサービス)などの導入を検討しています。今後、光ケーブルを引く事によってこれまでになかった様々なサービスが提供可能になることが考えられます。

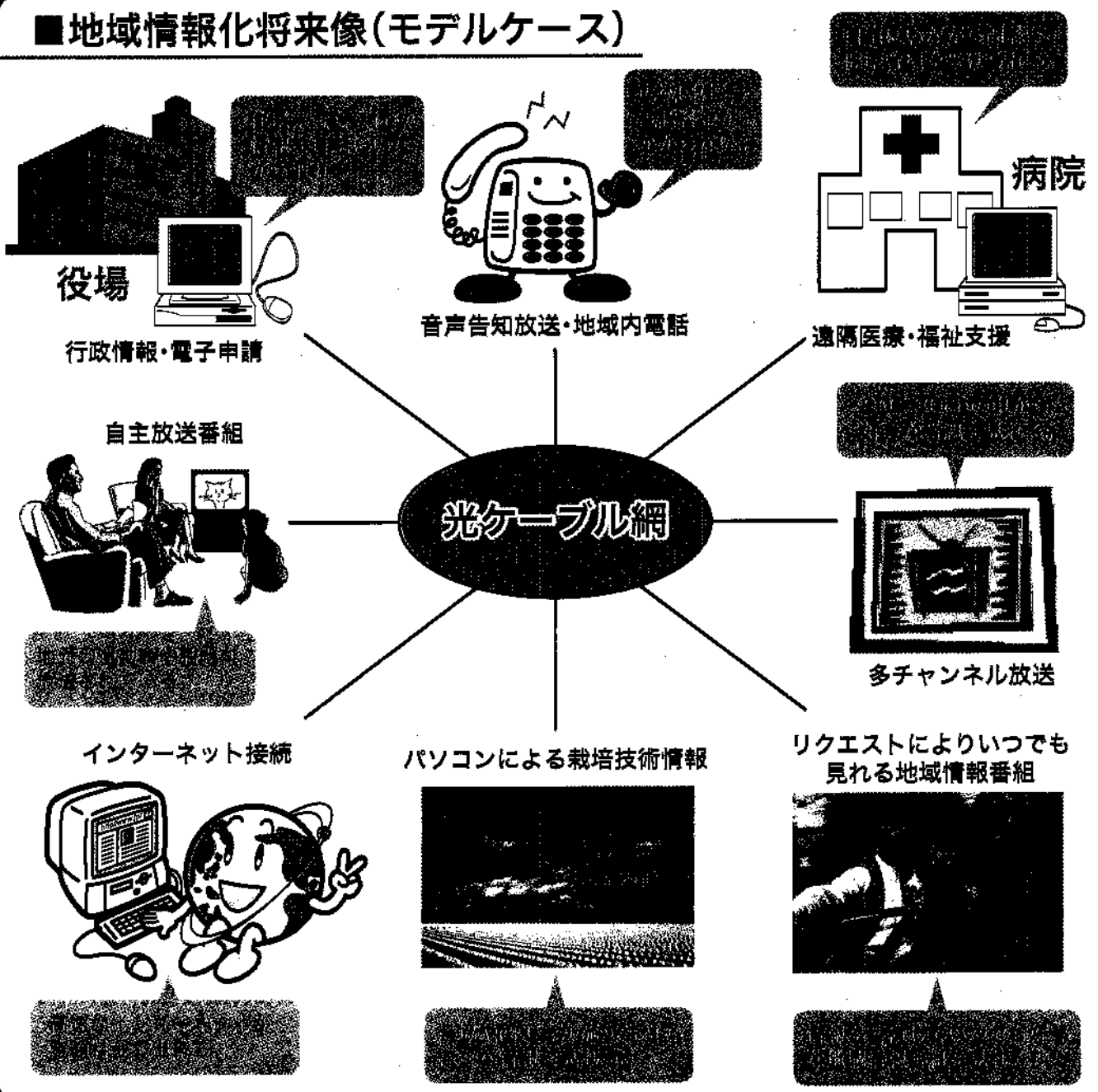
今回は、講師に地域情報化アドバイザーの菅川潔さんを迎え、『地域情報化で実現できる豊かな生活』というテーマで、今後どのようなサービス提供が考えられるのか、また、今後世界は、日本は、どんなふうにしてIT化を活用していくのかご講演いただきます。どなたでもお気軽に参加してください。

◆日時 6月27日(金)

◆会場 中里村総合センター

入場料無料

### ■地域情報化将来像(モデルケース)



# あなたの 知識と工夫で守る 家庭の食事の 安心・安全

わたしたちの食卓にのぼる食物は、安全なものでなければなりません。そうした食の安全を守る主役は、食品を選ぶわたしたち自身です。さまざまな食品があふれている中、わたしたちは安心して食べられる食品を自らの判断で選び、食中毒などの危険に対する知識をもち、自ら予防していくことが重要です。

## 夏場は家庭での食中毒が危ない！ 食中毒を防ぐ三つの原則

蒸し暑い夏は、食中毒菌が増殖するのに最も適した季節。そのため、毎年この時期は家庭での食中毒も発生しやすくなっています。

食中毒は、食物に食中毒菌が付着し、これが食物中で大量に増殖することによって引き起こされます。食中毒菌はいたる場所に存在しますが、その菌を「付けない」「増やさない」「殺菌する」ことが、食中毒を予防するための三大原則です。

食中毒菌を付けないために

### 「洗う」

■食物を取り扱う手指は、菌の二次汚染の原因。食物を取り扱うときは必ず手指を洗いましょう。特に肉や魚、卵などを触ったら、面倒でもその都度、手を洗うことが大事です。また、まな板や包丁などの調理器具も二次汚染の原因になります。特に、肉や魚、卵を扱った後は洗剤でよく洗い、熱湯を十分にかけて殺菌しましょう。



食中毒菌を増やさないために

### 「冷蔵庫で保管」

■食中毒菌の多くは、10℃以下の低温では増殖がゆっくりとなり、-15℃以下では増殖が停止します。食品に付いた菌を増やさないためには、冷蔵庫や冷凍庫で保管すること。また、冷蔵庫は10℃以下、冷凍庫は-15℃以下を維持するよう、きちんと温度管理をしましょう。冷蔵庫の中に物を詰め過ぎると冷気の循環が悪くなるので、詰める量は全体の7割程度に。



食中毒菌を殺菌するために

### 「加熱」

■一部の例外はありますが、食中毒菌のほとんどは、加熱を十分に行うことで殺菌することができます。中心部の温度が75℃で1分以上の加熱を目安にし、食品の中心まで十分に加熱しましょう。



(資料提供＝厚生労働省)

## 豆知識

### 加工食品は表示をチェック！

毎日の食生活に身近な加工食品。製造や流通の過程が見えにくいだけに、その中身や安全性が気になります。安心できる加工食品を選ぶためには、原材料・賞味期限・保存方法など食品に表示されているさまざまな情報が重要な判断材料になります。今年4月からは、安心・安全な食品選びに役立つ、次のような表示も新たに義務づけられました。

#### ■「遺伝子組み換え食品」の表示

遺伝子組み換え食品は国際的に広がってきています。日本国内では、国の安全性審査を受け、安全性が確認されたものでなければ販売することはできません。遺伝子組み換え食品、それを含む加工食品を販売するときには、遺伝子組み換え食品を含む旨の表示が義務づけられています。

#### ■アレルギー物質を含む食品の表示

食物アレルギーのある人には、アレルギーを引き起こす食物の摂取はたいへん危険です。そこで、加工食品の中に自分が反応するアレルギー物質が含まれているかどうかを判断し、避けるように、アレルギーを誘発する特定原材料の表示が義務づけられました。現在、表示が義務づけられている特定原材料は、小麦、そば、卵、乳、落花生の5品目。また、あわび、いか、オレンジ、牛肉、鶏肉、大豆など19品目が特定原材料に準ずるものとして、表示が奨励されています。

## ADSL を要望

5月9日(金)、山本村長が東日本電信電話株式会社新潟支店(NTT)へADSLエリア拡大の要望へいきました。

村内では、ADSLを中里村でも利用できるようにと村、商工会、建設業協会等を中心に200人の仮申込書を集める運動を行っていました。200人集まるめどがたつた事を機会にNTTに山本村長が要望を行う運びとなりました。

会見の中で山本村長は、奥田支店長に対し「地域からの強い要望もあり、ADSLの整備を是非お願いしたい。」と要望しました。

奥田支店長からは、「企業としては採算が取れないと事業の実施が出来ない。今回のように村、商工会などが目に見える

形で需用をお知らせしていただければ優先的に出来るだけ早くサービスを開始していきたい。」と答えがありました。

ADSLサービス開始時期は未定ですが、数ヶ月先の予定とことです。

※ADSL：非対称型デジタル加入者線の略。現在のアナログ電話回線に機器を設置し、高速のデジタルデータ伝送を可能とする方式。インターネットの最高通信速度が単純計算で現在の100倍以上となる。



## 佐藤祐司氏 ブロンズ作品「フォーヌ(牧神)」

5月29日(木)、現在東田尻に在住している佐藤祐司氏から、たぐさんの人たちに見てもらいたいということ、ブロンズ作品「フォーヌ(牧神)」を村に寄贈されました。

佐藤氏は、東京の和光大学芸術学部で彫刻の非常勤講師として

31年間勤め、昨年定年で退官し、同年4月から東田尻にアートリエをかまえ、制作活動に励んでいます。

この寄贈いただいたブロンズ作品は、たぐさんの人たちに見てもらえるよう、ユーモール2階に設置しています。

## 春季少年野球大会

5月24日(土)、村民グラウンドで、「第18回春季少年野球大会」が行われ、上位大会である「中魚沼郡少年野球大会」への出場権をめぐり、熱戦が繰り広げられました。

結果については次のとおりです。

さわやかに晴れ上がったこの日、ご両親が応援するなか、子供たちは元気に白球を追いかけ、仲間を励ます声で会場で響きわたっていました。

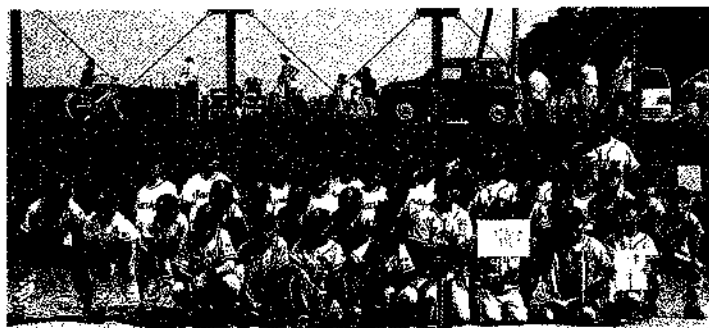
積極的なプレーで得点を重ねていった田沢ジャニーズが優勝し、会場に集まった人達からあたたかい拍手が贈られています。

◆最優秀選手  
吉桑涼祐(田沢ジャニーズ)

◆優秀選手  
藤田 将(貝野イーグルス)

滝沢光司(フェニックス)

- ・第1試合  
フェニックス 4
- 田沢ジャニーズ 14
- ・第2試合  
田沢ジャニーズ 14
- 貝野イーグルス 4
- ・第3試合  
貝野イーグルス 12
- フェニックス 7



優勝した田沢ジャニーズ



# 藤田正重氏 勲五等瑞宝章

4月29日、春の叙勲で、藤田正重氏（小原）が、保護司として30年間という長い期間にわたり、非行少年の保護観察、誠意ある活動が認められ、勲五等瑞宝章を受章されました。

藤田氏は、昭和32年に藤田木材を設立し、当時建築業界では手が出せなかった請負制度を導入。平成元年には社名を株式会社フジタに改称し、平成4年に木造建築主体の株式会社サンウッドを設立し、この受章以前には、その建築業の功績が認められ、黄綬褒章を受章されています。

## 善意をあつち うけていこう

中里村の防犯に役立ててほしいということで、東北電力㈱から電灯を寄贈いただきました。善意をありがとうございます。

### 生活習慣病に関する調査研究の実施のお知らせ

## 躰


かんきょう

## たより

## ■心がけましょう「ごみ減らし」■

「ごみ」はいま「分別」することにより、もう一度「資源」とすることができるまわりになっています。そして「分別してごみを出す」というしくみを私たちは守っています。それと同時に「なるべくそのごみを減らす」ということも望まれています。

家族みんなで、次のことをもう一度見直しましょう。




ラップ使用を少なくする。  
残り物の保存や電子レンジ加熱は蓋つきの容器で！

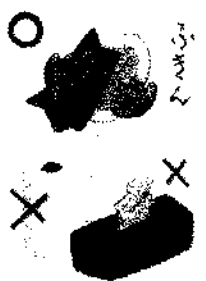
容器のふた付き




テイクアウト（プラスチック容器入りの持ち帰り飲食物）は、なるべくひかえる。



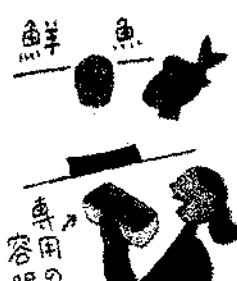
いつも自分専用の買い物袋を。スーパーなどお店提供のビニール袋は最小限度に。



食器やテーブル、台などを拭くのにティッシュやペーパータオルよりふきんを（洗えば何度でも使える）。



すぐ使うものなどの「二重包装」（包んだものをまた袋に入れるなど）は断る。



惣菜、肉・魚等のナマ物や果物などの買い物は、専用の容器を持参してバラ売りを買う。



## IT講習会 受講生募集のご案内

パソコンに不慣れな方を対象にIT講習を行います。今年は高齢者向けのコースを新設しました。

初心者(基礎)	7月29、30、31、8月1日	13:30~16:30	7月15日
初心者 (ワード・エクセル)	7月29、30、31日 8月1、5、6日	19:30~21:30	7月15日
初心者(基礎)	10月2、3、7、8、9、10日	19:30~21:30	9月18日
初心者 (ワード・エクセル)	10月7、8、9、10日	9:00~12:00	9月24日
高齢者 (のんびり)	10月7、8、9、10日	13:30~16:30	9月24日

### ◆講習内容

#### ☆初心者(基礎)コース

- ①パソコンの基礎操作 ②文章の作成 ③インターネット  
④B(電子)メールの送受信

#### ☆初心者(ワード・エクセル)コース

- ①文章の作成、イラストの取り込みなど ②計算式、関数等

#### ☆高齢者コース

- ①パソコンの基本操作 ②B(電子)メールの送受信 ③ホームページの見方

### ◆会場 中里村公民館

### ◆定員 各講座19名

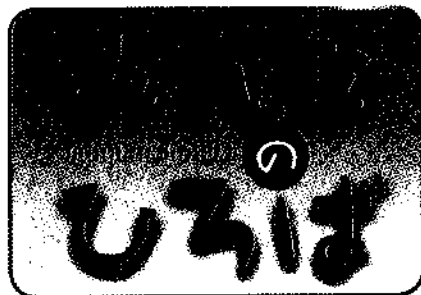
### ◆参加費 1,000円(テキスト代含む)

### ◆申込方法

電話または直接公民館までお申込みください。※各講座定員になり次第申込受付を締切ります。

### ◆問合せ先

中里村公民館 ☎63-2493



## わが家の主役

小林美紅ちゃん(1歳) (212)  
武司さん・圭子さん夫妻の長女(干溝)

5月末から立って歩き始めたという美紅ちゃん。今はもうすっかり慣れて、近所にある薬師堂を散歩・散策。近所の小学生が遊んでいるのを見ると喜んでついて行くそうです。外で遊ぶのが好きで、一旦外に出るとなかなか帰ろうとせず、連れて帰ろうとすると体をくねらせて抵抗するそうです。そのおかげで少し日に焼けたかな?

お母さんはそんな美紅ちゃんに、「思いやりのある優しい子になってね。」と話していました。



## 今月の結婚相談

中里村農業委員会では、結婚相談員による結婚相談を開催しています。プライバシー、結婚の日時を守られます。気楽にご相談ください。

◆日時 6月27日(金) 午後7時30分~午後9時

◆場所 総合センター

◆担当相談員 斎藤節子(倉俣)

※集めたものはお返しできませんので、あらかじめご了承ください。

◆収集期限 6月27日(金)

◆収集場所 中里村役場企画観光課

・小学生のノート、教科書(使い終わったもの)

・白いシャツ、布

松之山町の東川小学校(廃校)で、クリスチャン・ポルタンスキー、ジャン・カルマン合作で「VACANCE」という作品を展開します。この作品は「廃校」を利用し、以前こそにあった子供たちの思い出をよみがえらせようという作品で、次のものが作品づくりに必要になります。ぜひご家庭にありましたら、提供ください。よろしくお願いいたします。

## 大地の芸術祭 白い布、ノート・教科書を集めています。

レクダンスのついでのご案内

みんなでワイワイ言いながら、楽しく体を動かし、ストレスも発散できます。年齢・性別に関係なく、誰でも参加いただけます。お気軽においでください。

◆日時 6月24日(火) 午後7時30分~午後9時

◆場所 中里村保健センター2階

◆服装 軽い運動のできる服装(内履きはいりません)

◆曲目 「まよしのズンドコ節」「おさかな天国」など

◆問合せ先 中里村公民館 ☎63-2493





## 出生



- 歩 寛之 如来寺  
    { 井ノ川 蛭 紀 }
- 海玖碧 充由 通り山  
    { 岡村 智 子 }
- 愛海 宏一 田沢  
    { 村山 和 美 }

## 結婚



- 井ノ川 誠 如来寺  
江口 和佳奈 津南町

## 死亡



- 鈴木 フミエ (80) 重地
- 瀧澤 ナツ (87) 田代
- 山田 ミヤ (88) 東田尻
- 山岸 ソノ (96) 芋沢
- 村山 登 (83) 田沢
- 鈴木 ミサホ (74) 倉俣
- 中嶋 嘉太郎 (79) 本屋敷

※掲載を希望しない方は届け出の際に申し出てください。

# 農業所得の計算は収支申告で!!

平成13年度より農業所得の計算に経費目安割合方式が導入されましたが、平成18年分の農業所得から全ての農家が収支計算で申告していただく事になりました。収支計算は、ご自分の農業収入から肥料や減価償却費などの経費を差し引いて計算をしていただくものです。その年損失がでた場合は、給与などの他の所得から差し引いて計算することができます。

平成15年度については、平成13年中の農業収入が400万円以上の農家が既に収支計算に移行しています。収支申告は、小規模農家や高齢者農家にとって記帳等煩わしい面がありますが、農業所得も事業所得と同じく収支計算が基本ですのでよろしくお願いいたします。

### ★収支計算をするには

農業所得に関係する伝票や領収書を保存し集計することが必要です。伝票の紛失や集計漏れを防ぐためにも、帳簿などに記入する事をお勧めします。

### ★収支計算移行スケジュール

(○：経費目安割合方式可能 ×：収支申告)

	15年度分 (15年1月1日～15年12月31日)	16年度分 (16年1月1日～16年12月31日)	17年度分 (17年1月1日～17年12月31日)	18年度分 (18年1月1日～18年12月31日)
収入金額が400万円以上	×	×	×	×
収入金額が300万円以上	○	×	×	×
収入金額が300万円未満	○	○	×	×
収入金額が300万円未満	○	○	○	×

(注) 収入金額は前年分の農業収入金額です。

### ★青色申告って!

青色申告をすると、白色申告に比べて所得の計算が有利な、青色申告特別控除や青色事業専従者給与の適用があります。同じ帳簿をするなら、特典のある青色申告をぜひご利用ください。

### ★収支内訳書の書き方 関東信越国税局ホームページ

<http://www.kantoshinetsu.nta.go.jp>

### ★早めに収支計算の準備を!

農業収入が300万円を超えている方は、収支計算への対応を今からご準備ください。

◆問合せ先 収支計算についての詳細は、十日町税務署や役場税務課までお尋ねください。 中里村役場税務課 ☎63-3111

### 今月の納税・振替日

- 村 振 納 税 日 9月30日
- 国 振 納 税 日 9月30日
- 小 振 納 税 日 9月30日
- 振 替 日 9月30日
- 上 下 振 替 日 9月26日

### 交通安全の年報

交通安全の年報

- 交通事故件数…………… 8件
- 死 者…………… 1人
- 傷 者…………… 9人
- 死亡事故ゼロ…………… 140日

## 行政相談員の“ご存じですか?” No.10

行政の改善事例です。

- ・平成15年度税制改正により、転勤命令等やむを得ない事由により転居し、その後同住宅に再居住した場合には、同特別控除の再適用を受けることが可能となりました。(H15.4.1より)
- ・社会保険事務所におけるコンピュータ稼働時間を8時30分から17時まで延長し相談業務等の充実を図りました。(H14.11.1より)

6月15日～7月5日  
暮らしのカレンダー

国税局や税務署において、適正な課税を維持し、また租税収入を確保するため、国税に関する調査や指導などの事務を行う税務職員の採用試験を次のとおり実施します。

採用されると、税務大学校地方研修所に入校（全寮制）し、約13ヶ月間の研修を受けたのち、税務署などにおいて国税の賦課・徴収等の事務に従事します。また、専門的知識・技能等を習得するため、各種の研修も予定されています。

●受験資格

昭和58年4月2日～昭和61年4月1日生まれの者

●試験の程度 高等学校卒業程度

●申込受付期間

7月1日(火)～7月8日(火)（消印有効、土日曜日は除く）

●申込書の請求先・問い合わせ先

◎最寄りの税務署 十日町税務署 ☎52-3181

『ホワイトプロジェクト』  
に参加しませんか？

『ホワイトプロジェクト』とは、第2回大地の芸術祭参加作家の1人である新田和成さん（広島県出身）のプロジェクトです。これは青い空と緑の大地をバックに、8000枚の20cm角の白い布が万国旗のようにはためく作品です。このプロジェクトへの参加の仕方は、ご家庭にある使わなくなった白い布を、仕上がり20cm角になるように白い糸で縫い合わせればOK。色のついた糸で刺繍やメッセージを縫いつけても結構です。皆様のご参加をお待ちしています。

●展示期間 7月20日～9月7日

●展示場所 川西町ナカゴグリーンパーク

●回収方法 中里村役場及び中里村公民館にて回収しています。

●問合せ先 川西町役場まちづくり推進課 ☎68-3111

休日救急医	6/15	本町クリニック	☎50-1160 (十日町市)
	6/22	小林内科医院	☎52-7155 (十日町市)
	6/29	富田医院	☎61-0200 (川西町)

私たちの暮らしている中里村。みなさんはこの中里村をどのように感じていますか？「自然豊かな所」「雪の多いところ」など、一般的なことではなく、自分自身がどのように感じているのかということ。私たちがなぜ中里村に住んでいるのでしょうか。人それぞれの都合や理由があると思いますが、あまりそういうことを考えたりはしない（考えることを忘れてしまう）ものです。

そういった「考えることを忘れていく」ということの中に大切なものがあることがあります。私はそういった「忘れていく」ことの中に、「自分（の意思）」が内在しているように思います。「中里村の未来像」。みなさんはどんな姿を見えますか？

調査報告

◎ところ ◎とき

	5月末現在( )は前月比
人口	男 3,166人(+8)
	女 3,187人(+6)
	計 6,353人(+14)
世帯数	1,693 (+2)

	ドーム中里き☆ら○ら定期投影 ☑ユーモール ☉11:00～11:40
16(月)	
17(火)	精神相談日 ☑工房なかさと ◎14:00～14:30受付 遊びの教室 ☑総合センター ◎9:30～10:00受付
18(水)	基本健康診査・胸部検診 ☑総合センター ◎9:00～10:30、13:00～14:30 補聴器相談(リオン) ☑役場 ☉13:45～14:00
19(木)	基本健康診査・胸部検診 ☑総合センター ◎9:00～10:30、13:00～14:30
20(金)	基本健康診査・胸部検診 ☑総合センター ◎9:00～10:30、13:00～14:30 心配ごと相談(廣田和子) ☑デイサービスセンター ☉13:30～16:00
21(土)	ミュージックプラネタリウム ☑ユーモール
	ドーム中里き☆ら○ら定期投影 ☑ユーモール ☉11:00～11:40
23(月)	補聴器相談(リオン) ☑役場 ☉13:45～14:00
24(火)	日本脳炎 ☑保健センター ◎14:00～14:30受付 母親学級 ☑保健センター ◎9:30～9:45受付
25(水)	麻しん ☑保健センター ◎14:00～14:30受付
26(木)	肺がん検診 ☑役場住民ホール ◎9:00～11:00受付 三種混合 ☑保健センター ◎14:00～14:30受付 みのり学園 クラブ活動 ◎9:45～11:30、13:30～15:00
27(金)	心配ごと相談(樋口虎治郎) ☑デイサービスセンター ☉13:30～16:00 結婚相談室 ☑総合センター ◎19:30～21:00
28(土)	
	ドーム中里き☆ら○ら定期投影 ☑ユーモール ☉11:00～11:40
30(月)	子宮がん検診・乳がん検診 ☑たかき医院 ◎14:00～16:30受付
1(火)	子宮がん検診・乳がん検診 ☑たかき医院 ◎14:00～16:30受付 乳幼児身体測定・健康相談 ☑保健センター ◎9:30～11:00受付 補聴器相談(リオン) ☑役場 ◎13:45～14:00
2(水)	
3(木)	子宮がん検診・乳がん検診 ☑たかき医院 ◎14:00～16:30受付
4(金)	乳幼児健康診査 ☑総合センター ◎13:00～14:00受付 心配ごと相談(南雲勝男) ☑デイサービスセンター ☉13:30～16:00
5(土)	