



中里村

なかさと

平成16年

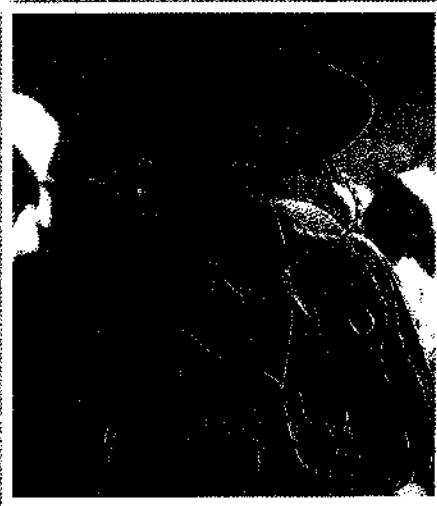
7月号
No.574
毎月10日発行

July

中里村役場 編集／総務課

〒952-8592 新潟県中魚沼郡中里村大字田沢己2133番地 TEL.0257-63-3111 FAX.0257-63-2044
ホームページ <http://www.vill.nakasato.niigata.jp> Eメール info@vill.nakasato.niigata.jp

清津峡の自然を楽しみました



6月27日(日)、清津峡地区でランドマークツアーというトレッキング(ハイキング)ツアーがありました。当日は天気もよく、県内各地から多くの参加者が集まりました。詳しくは【できごとチェック】のコーナーでお伝えします。

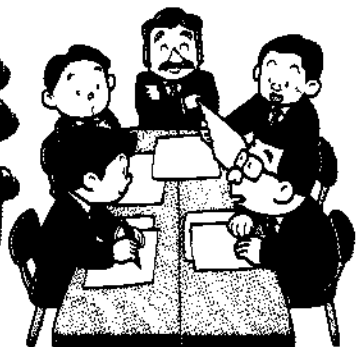


CONTENTS

第5回 合併協議会	2-3
十日町地域高速通信体系整備構想	4-5
下水道利用案内	6-7
児童手当・環境だより	8-9
できごとチェック・お知らせ	10-13



みんなで考えよう 市町村合併



新市合併日が平成17年4月1日に変更になりました。

▲協議会で発言する山本村長



第5回 十日町広域圏合併協議会

6月22日(火)、松之山町自然休養村センターにて第5回十日町広域圏合併協議会が行われました。調印前最後となる合併協議会は協定書を中心に住民の皆さんに特に重要な件について協議されました。

主な内容 (抜粋)

- 合併の期日の変更
- 地域審議会・地域自治組織について
- 事務組織(支所機能)について
- 字名(住所の表示)・行政区名について

合併の予定日が変更になりました

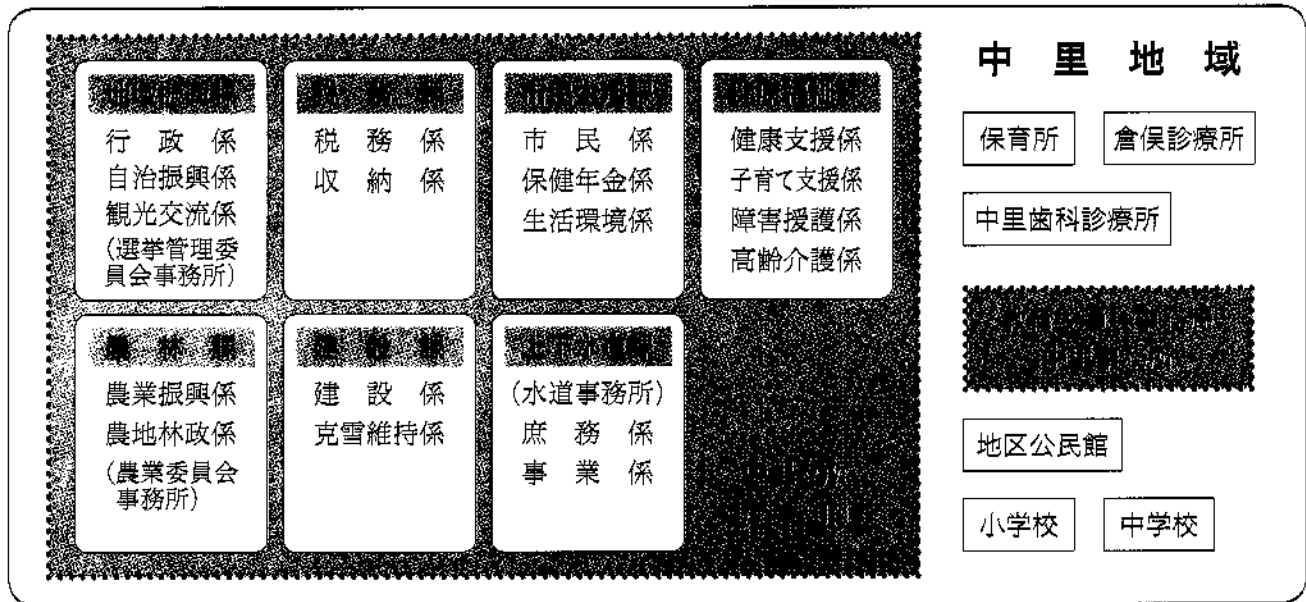
当初は、【平成17年3月31日】となっていました合併日が、【平成17年4月1日】に変更になりました。合併日を【平成17年3月31日】とした1つの要点として、新潟県の合併に対する交付金がありました。今までは16年度中の合併市町村を対象としていましたが、その期限を延長することが決まりました。それらをふまえ、再検討した結果、年度の初めとなる4月1日に合併することとなりました。

地域の個性を大切にしたい

地域の個性を尊重し、それぞれの特性を生かしたまちづくりをおこなうため、また住民ニーズへの対応の実現のため、住民主体の新たな地域運営の仕組みが必要となります。それが地域協議会です。地域協議会は当該区域にかかる事務などについて、市長あるいは支所長に意見することができます。逆に市長又は市の機関などは、当該区域にかかる重要事項の決定や変更するときには、あらかじめ、地域協議会の意見を聞かなければなりません。運営方法については今後協議していきます。

支所における業務のあり方

支所においては各種住民窓口サービスは今までと同等の業務を行うことを基本として職員の配置を行います。また、地域振興部門を置き、中里地域の振興発展のための業務を行います。現在予定されている支所の組織は次のとおりとなります。



行政係	情報公開受付、統計審査、契約、寄付採納、市民災害補償受付
自治振興係	新市建設計画、地域協議会、広聴、集会施設、市民協働推進
観光交流係	観光振興、祭り・イベント、商工業振興、地域間交流
税務係	税諸証明、所得申告、農業所得、土地台帳閲覧、入湯税
収納係	収納、滞納整理
市民係	戸籍、住民基本台帳、印鑑登録、出産祝金、市民相談、総合案内
保険年金係	国民健康保険、老人保健、国民年金、老齢福祉年金、葬祭
生活環境係	防災、防犯、交通安全、交通災害共済、煙霧消毒機械貸出、環境苦情処理
健康支援係	医療費助成、栄養改善、予防接種、母子保健、健康診査、健康教育、がん予防
子育て支援係	民生・児童委員、福祉相談窓口、家庭内暴力、保育所入所受付、母子・父子福祉
障害支援係	身体・知的・精神障害者福祉、福祉タクシー、生活保護、災害弔慰金、応急救助
高齢介護係	介護予防、敬老事業、老人クラブ、介護認定申請受付、訪問調査
農業振興係	生産調整、中山間地域等直接支払、水田台帳、農業制度資金、交流観光農園
農地林政係	旧市町村継続事業、本庁設計事業監理、農林道維持、農地農業用・林業施設災害復旧
建設係	旧市町村継続事業、本庁設計事業監理、道路境界確認、市道占用、道路照明
克雪維持係	道路除雪、除雪機械、土木災害復旧、原材料支給、公営住宅入退去、克雪住宅
庶務係	上下水道料金収納、水道使用量検針、給水装置開閉栓、水道メーター
事業係	旧市町村継続事業、本庁設計事業監理、配水給水排水施設維持管理、浄化槽管理

教育委員会事務局 中里事務所	奨学金受付、就学、転入学、学校使用、生涯学習事業、社会教育施設使用許可
選挙管理委員会事務局 中里事務所	不在者投票
農業者年金会事務局 中里事務所	農業者年金、農地法、農家台帳、農地利 用調整、証明

合併当初は77名の職員で 中里区域の体制をとります！

- 検討段階の数字となります。
- 現状との差は23名です。
- 中里支所庁舎内の職員数は50名となります。

現在、「大字〇〇」が正式な表示ですが、合併後は、「大字」の2文字が削除されます。

なお、新市において、当該区域の認知度が低く従来の呼称では区域が特定されにくいなど、合併に際し、相当の理由があると認められるものは、関係住民との協議により、変更を検討することができます。

(例) 中里村大字田沢己2133番地 → 十日町市田沢己2133番地

～行政区名について～

行政区名の区域や表記は、原則として現行どおりですが、重複する表記については、関係住民と協議の上、合併までに調整することとなっています。中里村では「田沢」と「下山」が他市町村にも存在するため、それぞれの集落で検討が行なわれています。

※協議会の内容を抜粋して掲載しています。詳細につきましては、先日記布された合併協議会だよりや、十日町広域圏合併協議会のホームページ (<http://www11.ocn.ne.jp/~t-gappei/>) をご覧ください。

快適な高速ネットワークの構築をすすめます。

十日町地域高速通信体系の取組について

1 “十日町地域高速通信体系整備構想”のおさらい

一昨年前より十日町広域圏の6市町村（十日町市、川西町、津南町、中里村、松代町、松之山町）では、産・官・民と連携しながら“十日町地域高速通信体系整備構想”の検討を行ってきました。この構想は、公共施設を高速通信網で接続し、その通信網をさらに各家庭まで延ばす形で十日町広域圏内のすべての家庭に高速ネットワーク網を構築しようというものです。併せて様々なソフトウェアを検討し、行政サービスの向上だけでなく、民間企業及び住民一人一人が有意義に使えるものを構築しようとする構想です。

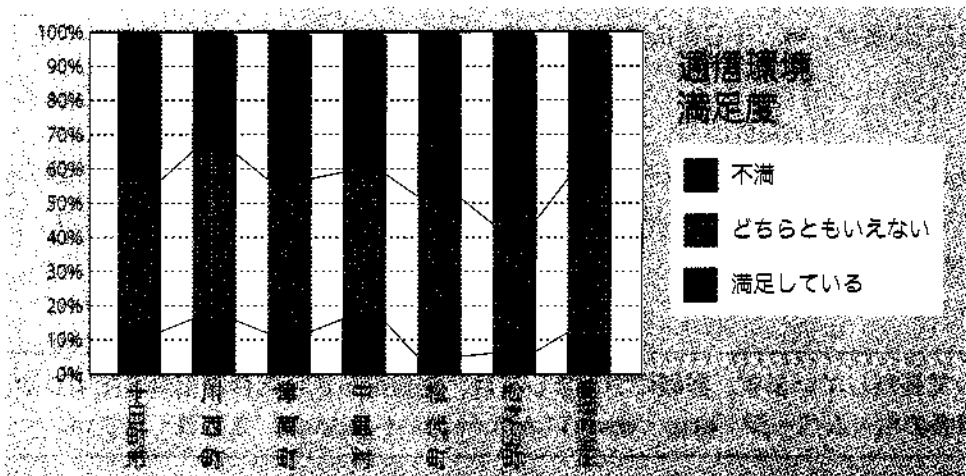
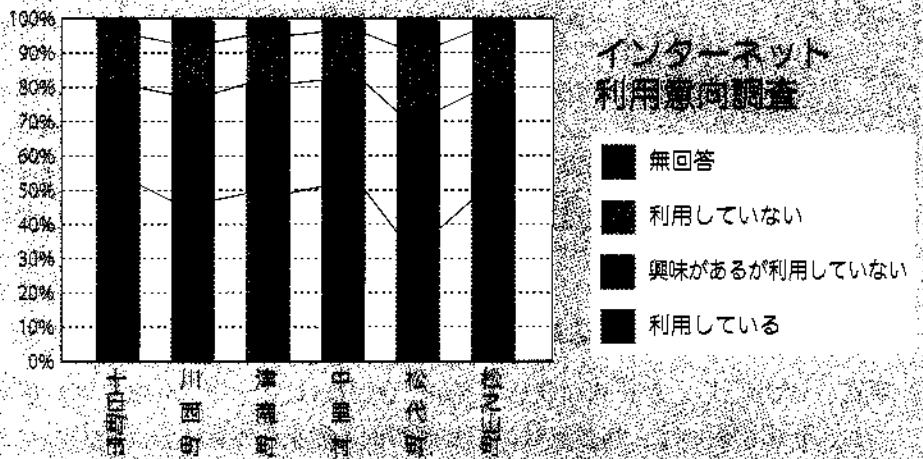
2 インターネットに強い関心、通信環境には不満 ～住民アンケートの結果～

この構想を具体化するために、農協や商工団体、地域づくり団体、福祉、医療、教育など各種関連団体から参集いただき、「十日町地域情報化プラン」を策定しました。このプランの中では、住民の方々のニーズを把握するために住民アンケートを行ないました。アンケート結果は以下のとおりです。

市町村	アンケート数	回収数	回収率
十日町市	3,904	1,710	43.8%
川西町	735	328	44.6%
津南町	1,117	525	47.0%
中里村	581	261	44.9%
松代町	381	220	57.7%
松之山町	282	157	55.7%
圏域全体	7,000	3,201	45.7%

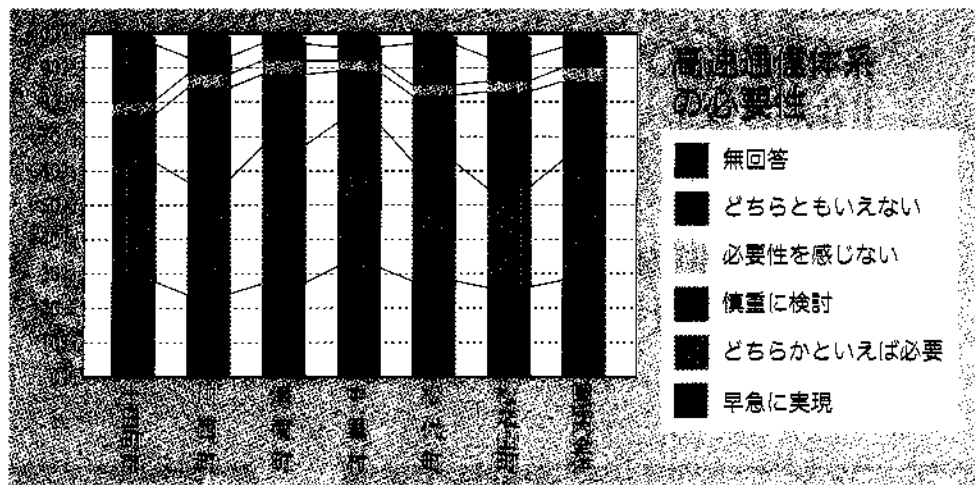
左の表はアンケート発送数に対する回収数/回収率です。ほとんどの市町村で半数が半数より若干少ない回答となっています。

インターネット利用意向調査では「利用している」「興味がある」という回答が約80%とすべての市町村で高い関心を持っています。



反対にこのグラフでわかるとおり現在の通信環境について満足している人が非常に少ない事がわかります。

右のグラフから高速通信体系の整備については、平均で約60%以上の方が必要と考えています。そのうち約30%が「早期に実現」をしてもらいたいと答えています。また、中里村では約74%の住民が必要と考えており非常に多くの方が高速通信網の整備についての必要性を感じているといえます。



※その他の詳しいグラフについては参考として十日町地域広域事務組合ホームページに載せてありますのでご参照ください。

3 これまでの動き

高速通信網整備の具体的な取組としては、国の補助事業を利用して平成16年度に公共施設の高速通信網を整備しようというものでした。そのために総務大臣をはじめ関係部局に積極的な陳情活動を行ってまいりましたが、合併重点支援地域指定をされることが国の補助採択要件の1つとなっていたことで、指定が遅くなった十日町広域圏は不採択となってしまいました。

4 平成16年度の予定

国の補助事業不採択を受けて、十日町広域圏6市町村で今後の対応を協議した結果、津南町が財政的な課題等から独自に地域情報化の整備手法を検討することとなりました。よって、十日町市、川西町、中里村、松代町、松之山町の合併予定5市町村で“十日町地域高速通信体系整備構想”を検討していくこととなりました。平成16年度は、平成17年度に公共施設の高速通信網を整備するために実施設計に取り組んでいきたいと考えています。

5 各家庭まで通信環境はどうなるの？

また、各家庭までの高速通信網については、ケーブルテレビ網による高速通信化がサービスやコスト面からみて、最も適切な整備手法であると考えているため、平成16年度は公共施設の高速通信網整備実施計画とともに下記の作業を予定しています。

- 1) ケーブルテレビ網整備のための基本設計（世帯数調査やテレビ共同受信アンテナ等の調査を行いおおよその事業費を算出します。）
- 2) 十日町地域テレピア計画策定（計画策定後、国の支援が受けやすくなります。）

6 ご意見をお寄せください

最後に、“十日町地域高速通信体系構想”については、十日町地域広域事務組合ホームページ（<http://www.tokamachi-kouiki.jp/>）に詳しく載せてあります。本事業におけるご意見等は、中里村役場総務課行政係または十日町地域広域事務組合企画振興課までお寄せください。



下水道 青い地球の交通網

排水設備の設置とトイレの
水洗化はもうすみましたか？



下水道の
ご案内

■費用の実績は

排水設備工事にかかる費用は、住宅の間取りやトイレの種類、宅地内の配管の距離等により、異なります。

平成15年に水洗化された工事費の実績は別記2のとおりです。

■融資制度の内容は

村では、下水道の普及を促進するため排水設備の設置等に必要な資金の融資あっせんをしています。

- ◆貸付限度額 100万円以内
- ◆貸付利率 年2.0%
- ◆償還方法 5年以内の元利均等償還
- ◆保証人 1名
- ◆手続き 排水設備工事店、または環境課下水道係にお問合せください。
- ◆取扱い金融機関
 - ・第四銀行十日町支店
 - ・北越銀行十日町支店
 - ・大光銀行十日町支店
 - ・大光銀行中里支店
 - ・十日町農協中里支店
 - ・新潟県労働金庫十日町支店

■受益者分担金

- ◆平成16年 告示区域
宮中の一部・山崎の一部、通り山の一部
 - ◆納付期限 平成17年3月末
 - ◆納付金額 28万円
 - ◆納付方法
 - ・前納一括納付
 - ・前納2回分割納付
 - ・3回分割納付
- ※前納納付の場合、前納報奨金の特典があります。

■排水設備工事とは

宅地内に設置された公共ますに各家庭などからの汚水を流し込む施設をいいます。

工事については、村指定の工事店に相談して下さい。(別記1)

■排水設備の期限は

供用開始をされた日から3年以内に、定められています。

平成8年3月	平成11年3月
平成8年6月	平成11年6月
平成9年3月	平成12年3月
平成10年3月	平成13年3月
平成11年3月	平成14年3月
平成12年3月	平成15年3月
平成13年3月	平成16年3月
平成14年3月	平成17年3月
平成15年3月	平成18年3月
平成16年3月	平成19年3月

平成13年以前に供用開始された区域の方は、3年を経過していますので、工事計画の検討をお願いします。

平成16年に供用開始区域の方は、平成19年3月が期限となります。

■本年度の下水道整備

- ◆管渠工事
重地・堀之内・本屋敷地内

■平成16年 供用開始区域

- ◆区域
宮中の一部・山崎の一部、通り山の地内
- ◆供用開始日
平成16年3月31日

◆問合せ先

中里村環境課環境下水道係
電話 24101(内線110)

大隆建設(株)	宮中	63-2344	(株)エス・エス・シー・マツヤ	山崎	63-2116
大村建設(株)	荒屋	63-2581	(有)吉楽組	堀之内	63-2753
(有)倉俣住宅設備	上山	63-2828	斎木木工	倉俣	63-3077
(株)三高土木	田沢	63-2541	(有)滝沢重機	如来寺	63-3333
(有)信濃設備	田沢	63-4270	(株)中澄	堀之内	63-3651
(株)鈴木土建	芋川	63-2007	(有)樋口建設	桔梗原	63-3937
(有)瀬切建設	芋沢	58-2066	(有)村山土木	田沢	63-2284
高幸建設(株)	如来寺	63-3103	(有)ヤマギ興業	堀之内	63-4418
(有)富井電気	干溝	63-2970	(有)旭産業	十日町市	52-5596
南雲産業	芋川	63-2438	小林電機商会	津南町	65-2530
(有)樋口水道	干溝	63-2529	(有)津南高圧工業	津南町	65-2323
(株)樋口電機	上山	63-2112	(株)小野嶋建設	松代町	02559-7-2118
(有)星野建設	荒屋	63-2571	(有)和伴設備	十日町市	52-5958
(有)宗家土建	干溝	63-2819	上村建設工業(株)	津南町	65-3153
(有)山田建設	宮中	63-2382	(有)ヤマノ設備	新潟市	025-266-8145
(有)山田電業	山崎	63-2206	(有)タケダ設備企画	十日町市	58-3042
(株)拓越	十日町市	57-8211	(株)大和開発	十日町市	57-6588
(株)羽生田鉄工所十日町営業所	十日町市	57-8511	(有)三隆設備工業	十日町市	57-4454
(株)丸山工務所	十日町市	57-8125	(有)エーアンドエル	十日町市	57-5865
(株)美佐伝	十日町市	57-9191	(有)技工住設	十日町市	52-3964
(株)村山土建	十日町市	52-3721	(有)永和設備工業	六日町	0257-72-7341
(株)池田鉄工所	津南町	65-3165	(有)樋口水道	十日町市	57-5003
(株)高橋工務所	津南町	65-3145	(有)新興住設	十日町市	58-3315
(株)涌井土木	津南町	66-2511	(有)中島設備	津南町	65-2412
(有)ナカ設備工業	十日町市	58-4076	新栄工業(株)	十日町市	52-5600

集落別水洗化率(事業所を除く)

(平成16年3月31日現在)

芋沢	40	23	57.5
田沢	75	47	62.7
如来寺	88	61	69.3
桂	27	24	88.9
上山	124	102	82.3
田中	87	70	80.5
小原	54	40	74.1
干溝	86	66	76.7
荒屋	93	82	88.2
山崎	92	67	72.8
通り山	71	41	57.7
高道山	27	23	85.2
朴木沢	16	10	62.5
朴木沢新田	5	3	60.0
白羽毛	22	15	68.2
芋川	32	21	65.6
倉俣	70	30	42.9
宮中	46	22	47.8
全体	1055	747	70.8

別記2

平成15年度排水設備工事費用実績

(単位:円)

住宅	浄化槽なし	544,375
	浄化槽あり	455,145
事務所	浄化槽なし	745,841
	浄化槽あり	431,902
新築		594,677
総平均		630,308

平成15年度末

下水道供用開始区域状況図は、

役場環境課で閲覧できます。また、必要な方は中里村排水設備組合でお求めになれます。

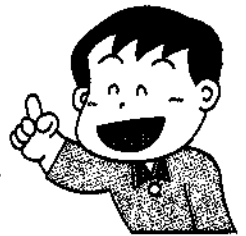
(事務局:(株)鈴木土建 ※実費)



平成16年4月1日から

児童手当が小学校3年生

まで拡大されます!!



平成16年4月1日から、児童手当制度が拡充されました。

支給対象年齢が、現在の義務教育就学前（6歳到達後の最初の年度末）までから、小学校第3学年修了前（9歳到達後最初の年度末）までに拡大されます。

新たに児童手当等を受けようとする児童の保護者の皆様については、**役場の窓口（公務員の方は勤務先）**で認定請求等の手続きが必要となります。

なお、改正に伴う新規請求等は、平成16年9月30日まで受付したものに限り、特例的に4月1日（支給要件に該当した日）にさかのぼって支給されます。

※公務員の方の手続きについては勤務先へお問合せください。

平成16年度小学校入学児童等の保護者の届出

（平成16年4月2日～平成16年4月31日）

平成16年3月31日まで、当該児童に係る児童手当等を受給していた保護者の方は、特段の手続きは必要ありません。（児童手当等は4月以降も引き続き支給されます。）

ただし、状況によって手続きが必要な保護者の方へはこちらから必要書類等を7月10日頃までに送付する予定ですが、3月以降に中里村に転入された方や新たに当該児童を養育するようになった方等で書類が届かない場合はお申し出ください。

平成16年度小学校2・3年生の児童等の保護者の届出

（平成16年7月2日～平成16年7月31日）

現在、児童手当等を受給していない保護者の方は認定請求、また、現在、就学前児童について児童手当等を受給されている保護者の方は額改定請求等が必要となります。請求に必要な書類等は7月10日頃までに送付する予定ですが、当該児童を養育しているにもかかわらず、書類が届かない場合はお申し出ください。

【必要な手続きは…】

小学校2・3年生の児童のみを養育している保護者
（転入等で新たに該当となる方も含みます）

小学校1年生以下の児童と小学校2・3年生の児童
の両方を養育している保護者

小学校1年生以下の児童のみを養育している保護者

手続きなし

（締切り後に受付けた請求については、請求月の翌月分から支給開始になります）

（注）所得が一定額以上の場合、児童手当等が支給されない場合があります。

お問合せ 役場民生課住民係 ☎63-3111（内線122）

野焼き(ドラム缶使用を含む)は原則として禁止されています

「近所の人のごみを燃やすので灰や煙が家の中にはいたり、洗濯物についたり大変迷惑をしている」という苦情が寄せられています。

●野焼きは原則として禁止されており、違反すると罰せられます。

…5年以下の懲役または1,000万円以下の罰金が課せられます。

●廃棄物を焼却するには廃棄物処理基準に従って行なう必要があります。

◆定められた構造とは…

- ①空気取入口及び煙突の先端以外に焼却設備内と外気が接することなくごみを焼却できるものであること
- ②焼却に必要な量の空気の通風が行われるものであること

◆定められた方法とは…

- ①煙突の先端以外から燃焼ガスが排出されないように焼却すること
- ②煙突の先端から火炎または黒煙が排出されないように焼却すること
- ③煙突から焼却灰及び未燃物が飛散しないように焼却すること



●ドラム缶による焼却はこのような構造、焼却の方法にあわないため、野焼きにあたります。

※ただし、どんど焼き、たき火、キャンプファイヤーなど風俗習慣上または宗教上行なわれる焼却や日常生活を営む上で通常行なわれる焼却で軽微なものは対象外となります。

みんなできまりを守り、住みよい環境をつくりましょう

リサイクルQ&A

質問にお答えします

Q ガラスびん、キャップを付けたまま出してはいけない理由は?

ごみ収集所にキャップをつけたままのガラスびんが出されている場合があります。取らないで出すとどうい問題があるのでしょうか?

A 手間とお金がかかるリサイクルになるからです。

キャップがついたまま中身も残ったままのびんが出された場合、キャップをはずす作業に手間がかかり、さらに異物のついているびんを分け、取り除く作業を行います。人手が足りないところではキャップのついたびんの口を切り落とす場合もあり、そうするとリサイクルされずに捨てられることとなります。また、仮にアルミのキャップが混ざったままガラス製品になると、使用できない欠陥びんとなってしまいます。

資源化施設では、欠陥びんを防ぐため、何重もの工程を設けています。もし全てのびんがキャップも汚れもなく出されれば、こうした手間もお金もほとんど要らなくなるのです。



五感で感じた中里村の自然

■ ツマクア ■

6月27日(日)、初夏も終わりに近づき、夏本番を思わせる天候の中、30名の参加者は自然を全身で感じ、心も体も満喫した様子でした。参加者の中には豊栄市や新潟市など遠方から参加された方もいましたが、中里村の豊かな緑をとっても楽しんでいました。



ヒクチマイマイがいる
森は健全な証拠



高山でよくみる
イブキジャコウソウが滝沢峡にも



オミヤツマが成虫になるところは運道しました



説明をする南雲先生

トレッキングコースは全長約12キロで、さほど高低差もなく気軽に歩けるコースでした。ツアーには自然観察指導員が同行し、植物や昆虫などの豆知識を教えてくれ、参加者も真剣に耳をかたむけていました。

参加者の感想

板倉さん夫妻 (長岡市)

今日は計画が2つあったが、こちらを選んで正解でした。今しかないこの季節を感じられてとてもよかった。



青藤さん夫妻 (豊栄市)

初めてこのような企画に参加した。どんなものかと思ったが、のんびり歩くことができてよかった。



滝沢さん親子 (十日町市)

日曜のイベントがなてなないので、今日のイベントをぜひと身を持って参加した。滝沢と接する機会が楽しかった。



リスのマンション(?)



新潟県議会では、議会の審議状況等をお知らせする広報紙「にいがた県議会だより」を年4回、新聞折込みで各世帯へお届けしています。お手元に届いていない場合は、送付いたしますので、県議会議務局議事調査課 ☎025-280-5527までご連絡ください。

税の意見・要望は国税モニターへ

国税モニターは、皆さんと税務署のパイプ役として活躍しております。皆さんが、日頃感じておられるご意見やご要望など、どうぞお気軽に国税モニターにお寄せください。

平成16年度 中里村国税モニター (敬称略)

服部 安英 (はっとりやすひで)

〒949-8411 中里村大字田沢甲3312 ☎63-3158

●お問い合わせ先

十日町税務署

十日町市宮田町1番地18 十日町合同庁舎 ☎0257-52-3181

訂正とお詫び

本誌ななかさとも7月25日号の郡市職上競技大会結果のページにて、次のとおり誤りがありました。訂正し、お詫び申し上げます。

正 田代 正 田代 正 田代 正 田代

誤 田代 正 田代 正 田代 正 田代

正 井ノ川 誤

母子家庭のお母さんの就業を支援します

母子家庭のお母さんの就業相談に応じる就業・自立支援センターがオープンしました。

家庭状況、職業能力の適性、就業経験などに応じて、専門の就業支援員によるアドバイスを受けられます。お気軽にご利用ください。

●場 所 新潟市上所 (新潟ユニゾンプラザ3階)

●相談時間 月～金曜日 午前9時30分～正午
午後1時～4時30分

※土・日曜日に相談を希望される方は、事前にご連絡ください。

●詳しくは、就業・自立支援センター ☎025-281-5587まで

信濃川の増水にご注意!

JR信濃川発電所では、河川における水難事故防止のため、宮中取水ダム(中里村)から小千谷市千谷島までの信濃川沿岸にダム放流警報用サイレン・スピーカーを設置しています。ダムから水を放流する時は警報しますので、早めに安全な場所へ避難してください。万一、サイレン・スピーカーに気がつかなくても増水してきたら急いで待避するようお願いいたします。

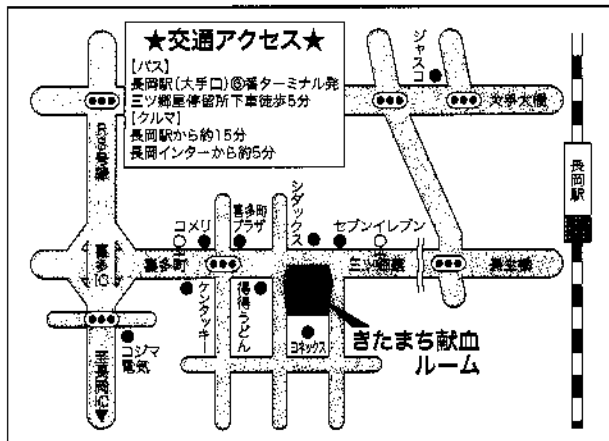
次のような時は、増水が早いので十分注意してください。

- 台風などによる集中豪雨で河川が増水し、ダムから放流するとき
- 発電所の設備が故障し、調整池(浅河原・山本・新山本)の余水路から放流するとき
- 次の期間はダムからの放流量が通常より増加します
①7月20日～8月31日 ②10月1日～11月9日



献血ルームでの献血のご協力をお願いします!

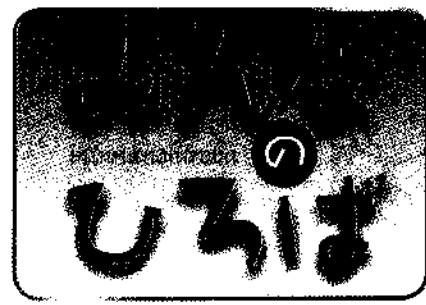
平日の献血にご協力をお願いします



きたまち献血ルームは12月31日と1月1日を除く毎日開設しています。輸血用の血液は毎日必要としています。日々安定して血液をお届けするためにも、特に平日のご協力をお願いします。また、安全性の高い血液をお届けするため、400ml献血、成分献血のご協力をお願いします。

新潟県赤十字血液センター長岡出張所

●受付時間 9時30分～17時 ●フリーダイヤル 0120-056-339



わが家の主役

島田 蓮大くん(1歳) (224)
道雄さん・芸子さん夫妻の長男(倉俣)

たくましく、元気に育っている蓮大くん。お姉ちゃんとケンカしても強いんです。予防接種の注射でも泣きません。ほかの1歳児と比べて体が大きく、本当にたくましい感じです。だけど、まだ歯が生えてこない笑顔はとてかわいらしいです。

いろいろなものに興味を持つようで、特に機械のボタン類が大好き。テレビのスイッチをよくいじります。「元気に育ってほしい」と願っているお母さんも、蓮大君の成長を楽しみにしています。



絵手紙講座 受講者募集

絵手紙の講座を左記により開催します。できあがった作品の一部を施設に送りたいと思います。
絵手紙に興味のある人、手紙を通してボランティア活動してみたい人、親子での参加も大歓迎です。どうぞ気軽に参加して下さい。お待ちしております。

- ◆日時 8月4日(水) 午後1時30分～4時
- ◆参加費 200円
- ◆場所 中里村社会福祉協議会
- ◆内容 「絵手紙の講習と絵手紙を通してボランティア」
- ◆絵手紙の指導 涌井元三郎 様
- ◆申込締切 7月26日(月)
- ◆申込み・問合せ先 中里村社会福祉協議会 ☎63-4522

第8回 ミオンなかさとふれあい祭り 7月18日(日)開催!!

第1部 ●第2回『信濃川リコーダーコンサート』

〈午後4時～午後5時〉
皆様の素晴らしい演奏をお聞きいただきたく昨年に続き『第2回信濃川リコーダーコンサート』を実施致します。

第2部 ●中里芸能協会様・懐メロ愛好会様による芸能ショー

〈午後5時30分～午後8時〉
信濃川を背景に、中里芸能協会様と懐メロ愛好会様の元気あふれる楽しいステージをお楽しみください。

【各種模擬店の出店】 午後2時～午後8時

お好み焼き・ちまき・焼きそば・焼きとうもろこしかき氷・鱒つかみ取り・笹もち・ホタテ焼き・イカ焼き・串焼き・水ヨーヨー・かき氷・生ビール・ジュース各種など(予定)

◆お問い合わせ先 ミオンなかさと 担当: 庭野 ☎63-4811



大花火打上げ
午後8時(予定)

花火募金のお願い

ただいま、ミオンなかさと館内・縄文の駅にて『ふれあい祭り花火募金』を行っております。皆様のあたたかいご協力をお願い申し上げます。

人生の出来別れ

出生



愛 莉 { 井ノ川 剛 } 如来寺
直 美

拓 也 { 阿部 幸 晃 } 高道山
忍

春 斗 { 中坂 裕 一 } 荒屋
郁 子

結婚



{ 南 雲 伸 行 } 堀之内
中 澤 久 美 子 津 南 町

死亡



小 林 ト ヨ (95) 西 方

太 島 ム メ (104) 芋 沢

山 田 譽 三 郎 (93) 清 田 山

高 橋 卯 吉 (89) 田 中

清 瀧 ハ ナ ヨ (75) 通 り 山

※掲載を希望しない方は届け出の際に申し出てください。

今月の納期と振替日

■ 固定資産税	(8月2日)
■ 国 庫 税	(8月2日)
■ 介護保険料	(8月2日)
■ 保 育 料	(8月2日)
■ 上 下 水 道	(7月28日)

妻有福祉社会職員募集!

平成17年4月1日付採用の職員を募集します。

◆職 種 看護職員及び介護職員

◆人 員 各1名

◆受験資格

平成17年3月31日現在、満20歳以上で

- ・看護師または准看護師資格を有する者か来春資格取得見込みの者
- ・介護福祉士資格またはホームヘルパー1級修了資格を有する者か来春資格取得見込みの者

◆その他 自動車運転普通免許を有し、広域6市町村在住で通勤可能な者

◆勤務場所 社会福祉法人妻有福祉会の老人福祉施設

◆採用試験日 平成16年9月12日(日) 一次試験合格発表は9月中旬

◆試験内容 一次試験…一般教養試験、二次試験…面接

◆申し込み・問合せ先

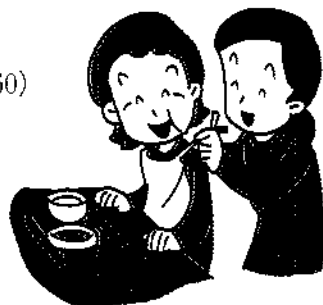
8月31日(火) (31日消印有効) までに申込み書類(申込み先にあります)を提出

養護老人ホーム妻有荘

(〒949-8525 十日町市幸町 ☎58-2050)

受付は土・日曜日、祝日を除く

午前9時～午後5時



臨時職員(介助員)の募集について

次のとおり介助員として臨時職員を募集します。詳しい内容につきましては教育委員会までお問い合わせください。

◆募集定員 1名

◆勤務内容 身体障害児童の介助

◆勤務先 田沢小学校

◆勤務期間 平成16年9月1日～

平成17年3月28日

◆申込締切 平成16年7月28日(水)

◆申込・問合せ先

教育委員会 学校教育課
☎63-4460



行政相談員の“ご存じですか?”

No.22

(雑感編) 行政相談の内容も県によって地域の特色が現われているようで、新潟県人は、やはり控えめで件数も他県より少ないのだとか。ですが、県内の相談委員意見を反映した改善事例は思う以上に有ります。中里村も外国からのお嫁さんが多くなってきているなど、私たちを取り巻く環境が多様化していますが、将来を見据える時、行政の担う役割は大きなものがあります。国への要望を是非声にしてお聞かせください。

上原

大地の芸術祭

「越後妻有2004夏 10days」
～真夏の里山体験～
(2004年8月1日～8月10日)
開催決定!!



ECHIGO-TSUMARI
ART
TRIENNIAL

2006年に第3回大地の芸術祭が開催されます。今年の夏は、越後妻有をさらにPRするため既存作品の活用や、自然、里山など観光資源を組み合わせたイベント、作品制作過程の発表の場としてアーティストによるワークショップなどが開催されます。毎日どこかで何かかが行われ、アート、音楽、演劇、勉強、スポーツとジャンルもさまざまです。ぜひ今年の夏は越後妻有の里山をお楽しみください。

●お問合せ先

十日町地域広域事務組合 企画振興課 ☎57-2637
大地の芸術祭公式ホームページ <http://www.echigo-tsumari.jp/>

しあわせ
宅急便

7月の
結婚
ひっこんそろだんしつ

相談室



相談員

齋喜節子 (倉俣)
☎63-3997

●とき 7月28日(水)
19:30～21:00

●ところ 総合センター

どんな相談でも結構ですので気楽においでください。
※相談室に来れない方は自宅へ直接連絡して頂いても構いません。

休日救急医

- | | | | |
|------|--------|------|----------|
| 7/11 | せき整形外科 | 十日町市 | ☎50-1155 |
| 7/11 | 上村病院 | 中里村 | ☎63-2111 |
| 7/18 | 石川医院 | 津南町 | ☎66-2061 |
| 7/18 | 中条病院 | 十日町市 | ☎57-3018 |
| 7/19 | 川西町診療所 | 川西町 | ☎68-2034 |
| 7/25 | 富田医院 | 川西町 | ☎61-0200 |
| 8/1 | ⊕ 山口医院 | 十日町市 | ☎52-2174 |

今年の七夕は星をきれいに見ることができたのでしょうか？私は中里村で一番星がきれいに見えるところを知っています。そこは半球(丸い玉を半分に切った状態)一面に星が広がっているのです。まわりに明るい建物もないから本当にきれいに見えます。それはどこでしょうか？教えてください。その場所は私の宝物です。宝物を簡単に人に教える人はいません。それに宝物は自分で探すからおもしろいのです。見つけたときの感動が大きいのだと思います。みなさんは中里村に住んでいて、この場所の宝物って持っていますか？それは風景だけでなくとも人や食べ物でもいいです。あるのです。私の宝物と交換しましょう。(前半の言っていることと少し矛盾していますが...)

編集者の
一言
あこれこれ

暮 7月のカレンダー

☎ところ ◎じかん CALENDAR

- 7
- 15(木) 乳がん・子宮がん検診 ☎たかき医院
◎14:00～16:00受付
- 16(金) 心配ごと相談(村山篤徳) ☎デイサービスセンター
◎13:30～16:00
- 17(土)
- 18(日) 七夕まつり・ミオンふれあいまつり
ドーム中里き☆ら○ら定期投影 ☎ユーモール
◎11:00～11:40
- 19(月) 海の日
- 20(火) 乳がん・子宮がん検診 ☎上村病院
◎13:30～14:30受付
- 21(水) 遊びの教室 ☎総合センター ◎9:30～10:00受付
補聴器相談(リオン) ☎役場 ◎13:45～14:00
- 22(木)
- 合併届印式
行政相談 ☎総合センター ◎13:30～16:00
心配ごと相談(廣田和子) ☎デイサービスセンター
◎13:30～16:00
乳がん・子宮がん検診 ☎たかき医院
◎14:00～16:00受付
- 23(金)
- 24(土)
- 25(日) ドーム中里き☆ら○ら定期投影 ☎ユーモール
◎11:00～11:40
- 26(月) 補聴器相談(キコエ) ☎役場 ◎15:30～16:00
- 27(火) 乳がん・子宮がん検診 ☎たかき医院
◎14:00～16:00受付
- 28(水) 結婚相談室 ☎総合センター ◎19:30～21:00
三種混合(百日せき・ジフテリア・破傷風) ☎保健センター
◎14:00～14:30受付
- 29(木) 乳がん・子宮がん検診 ☎たかき医院
◎14:00～16:00受付
- 30(金) 心配ごと相談(樋口虎治郎) ☎デイサービスセンター
◎13:30～16:00
- 31(土)
- 8
- 1(日) ドーム中里き☆ら○ら定期投影 ☎ユーモール
◎11:00～11:40
大地の芸術祭「越後妻有2004夏」開催(～10日)
- 2(月)
- 乳がん・子宮がん検診 ☎上村病院
◎13:30～14:30受付
乳幼児身体測定・健康相談 ☎保健センター
◎9:30～11:00受付
- 3(火) 補聴器相談(リオン) ☎役場 ◎13:45～14:00
- 4(水)
- 5(木)

●変更する場合があります。ご利用の際は確認をお願いします。

村の人口を報告します。

6月末現在()は前月比

- 人 □
- 男 3,126人 (+1)
- 女 3,158人 (-3)
- 計 6,284人 (-2)
- 世帯数
1,689 (-2)でした。

