

# 今日の納税

## 国民健康保険料(第1期)

# 市報とおかまち

(昭和52年6月5日第3種郵便物認可) 定価一部5円 発行毎月15日 発行所 十日町市役所

人口

男	23,884
女	25,921
合計	49,805
世帯数	10,382

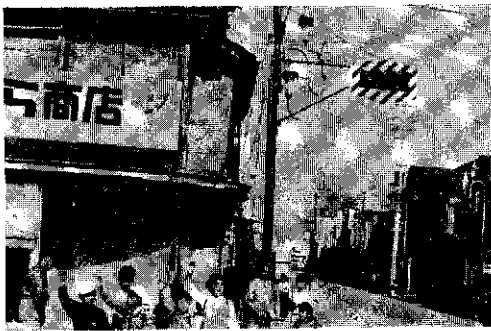
昭和45年  
4月号

## 安全で帰れ子か待つ親か待つ

### 交通事故ゼロへの願い

#### 交通指導員を任命

市の交通安全運動は、去る十三日(水)を境として、五日連続で「せいのろ」の進行が、交通指導員が建設されたが、引き続き交通安全運動を推進する。交通安全指導員を任命する。交通安全指導員を任命する。交通安全指導員を任命する。



交通安全指導員を任命する。交通安全指導員を任命する。交通安全指導員を任命する。交通安全指導員を任命する。交通安全指導員を任命する。

### 知事選挙は26日です

#### もれなく投票を

来る二十六日(日曜日)は、新潟県知事選挙の日です。投票時間は、午前八時から午後五時です。投票所は、各市町村の公民館です。投票所は、各市町村の公民館です。投票所は、各市町村の公民館です。

投票所は、各市町村の公民館です。投票所は、各市町村の公民館です。投票所は、各市町村の公民館です。投票所は、各市町村の公民館です。投票所は、各市町村の公民館です。

### 来月二日から

#### 全日本軟式卓球大会開催

四月二十一日(日)から四月二十五日(木)まで、十日町市市民体育館で開催される。全日本軟式卓球大会。全日本軟式卓球大会。全日本軟式卓球大会。全日本軟式卓球大会。全日本軟式卓球大会。

### 黄綬褒章

#### 菅村さんに

四月九日(金)に、菅村さんに黄綬褒章が授けられた。菅村さんは、交通安全運動に貢献した。菅村さんは、交通安全運動に貢献した。菅村さんは、交通安全運動に貢献した。

菅村さんは、交通安全運動に貢献した。菅村さんは、交通安全運動に貢献した。菅村さんは、交通安全運動に貢献した。菅村さんは、交通安全運動に貢献した。菅村さんは、交通安全運動に貢献した。

### 健康手帳で予防

#### 接種や診断を

健康手帳で予防接種や診断を受ける。健康手帳で予防接種や診断を受ける。健康手帳で予防接種や診断を受ける。健康手帳で予防接種や診断を受ける。健康手帳で予防接種や診断を受ける。

### 諸車通行止

#### 水沢診療所が

水沢診療所が諸車通行止にする。水沢診療所が諸車通行止にする。水沢診療所が諸車通行止にする。水沢診療所が諸車通行止にする。水沢診療所が諸車通行止にする。

水沢診療所が諸車通行止にする。水沢診療所が諸車通行止にする。水沢診療所が諸車通行止にする。水沢診療所が諸車通行止にする。水沢診療所が諸車通行止にする。

### 市役所人事

#### (四月一日付)

市役所人事異動。市役所人事異動。市役所人事異動。市役所人事異動。市役所人事異動。市役所人事異動。市役所人事異動。市役所人事異動。市役所人事異動。市役所人事異動。

市役所人事異動。市役所人事異動。市役所人事異動。市役所人事異動。市役所人事異動。市役所人事異動。市役所人事異動。市役所人事異動。市役所人事異動。市役所人事異動。

### 市内交通事故発生状況

#### 45.3 現在

前年同期	現在
死者	0
負傷者	6

市内交通事故発生状況。市内交通事故発生状況。市内交通事故発生状況。市内交通事故発生状況。市内交通事故発生状況。市内交通事故発生状況。市内交通事故発生状況。市内交通事故発生状況。市内交通事故発生状況。市内交通事故発生状況。

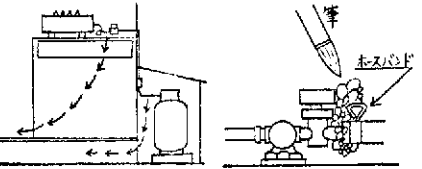


交通事故発生状況。交通事故発生状況。交通事故発生状況。交通事故発生状況。交通事故発生状況。交通事故発生状況。交通事故発生状況。交通事故発生状況。交通事故発生状況。交通事故発生状況。

### LPガス・プロパンガスの安全な使い方

ガスは性質が非常に危険なものである。火災や爆発の原因となる。したがって、安全な使い方を心がける必要がある。

1. 器具の取付
  - (1) 器具は、必ず指定の取付場所に取り付ける。
  - (2) 器具の取付には、必ず専門業者による。
2. 器具の取付場所
  - (1) 器具は、必ず換気がよく、乾燥した場所に取る。
  - (2) 器具は、必ず火の元から離れた場所に取る。
3. 器具の取付方法
  - (1) 器具の取付には、必ず指定の取付方法による。
  - (2) 器具の取付には、必ず指定の取付材料による。
4. 器具の取付後
  - (1) 器具の取付後、必ずガス漏れを確認する。
  - (2) 器具の取付後、必ずガス漏れを確認する。
5. 器具の取付前
  - (1) 器具の取付前、必ず換気を行う。
  - (2) 器具の取付前、必ず換気を行う。
6. 器具の取付時
  - (1) 器具の取付時、必ず換気を行う。
  - (2) 器具の取付時、必ず換気を行う。
7. 器具の取付後
  - (1) 器具の取付後、必ず換気を行う。
  - (2) 器具の取付後、必ず換気を行う。
8. 器具の取付前
  - (1) 器具の取付前、必ず換気を行う。
  - (2) 器具の取付前、必ず換気を行う。
9. 器具の取付時
  - (1) 器具の取付時、必ず換気を行う。
  - (2) 器具の取付時、必ず換気を行う。
10. 器具の取付後
  - (1) 器具の取付後、必ず換気を行う。
  - (2) 器具の取付後、必ず換気を行う。

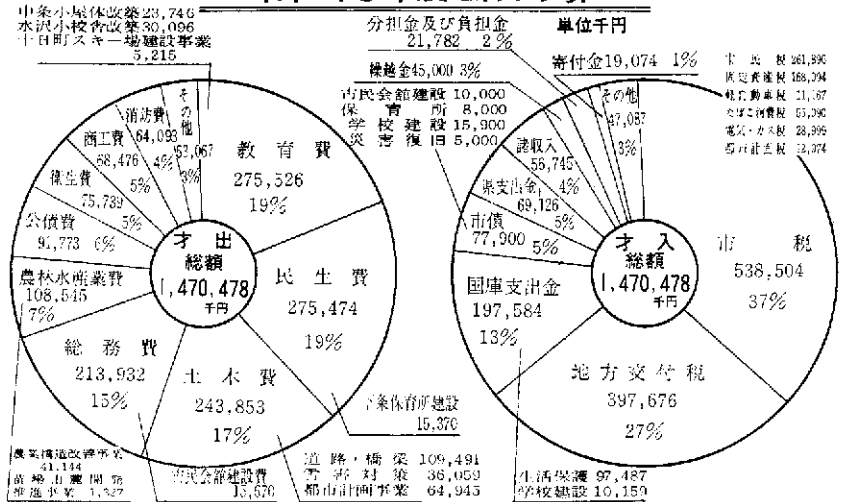


これらの諸君の安全な使用を期すため、ガス事業者は、器具の取付に際しては、必ず指定の取付方法による。器具の取付には、必ず指定の取付材料による。器具の取付には、必ず指定の取付場所による。器具の取付には、必ず指定の取付方法による。

## ことしの予算 総額14億7千万円(二般)

昭和45年度一般会計当初予算は、昨年当初より約1億8千万円多い約14億7千万円と大型予算になりました。才入、才出の主なもののみをみると、才入では市税が前年比約9千3百万円増の5億3千8百万円、地方交付税3億9千7百万円、国、県支出金1億9千7百万円、市債7千7百万円などとなっています。一方才出は教育費、民生費とも約2億7千5百万円、土木費2億4千3百万円、総務費2億1千3百万円、農林水産費1億8百万円などとなっています。

### 昭和45年度当初予算



### 多いナタレ危険箇所 関係機関で現地査察

昨(14)日、本市の各関係機関が、市内のナタレ危険箇所を現地査察した。ナタレは、地震や大雨による地盤の崩壊を指す。危険箇所は、市内の各所に点在している。関係機関は、危険箇所の状況を把握し、必要に応じて対策を講じていく。

会場	接種月日	対象者	対象区域
中央公民館	4月21日(9時~10時)	S 44. 2. 1	中条
飛一小学校	4月21日(10時30分~11時)	S 45. 1. 31 生まれまでの者	下条
下条出張所	4月21日(11時33分~12時)		
十日町公民館	4月22日(1時33分~3時)		十日町(新盛、大井田、谷山、巻口含む)

会場	検診月日	対象者	対象区域	摘要
十日町公民館	4月21日(午後1時~2時)	妊婦中の者	十日町	貧血検査料 金 35円
"	4月22日(午後1時~2時)			

会場	検診月日	対象者	対象区域	摘要
十日町門前商店会事務所	4月23日(10時~12時)	満16才以上65才迄の健康の方	十日町	献血をしよう、手帳をお持ち下さい
十日町商店会	4月23日(10時~12時)			

会場	検診月日	対象者	対象区域
下条出張所	4月24日(午後2時)	生後12ヶ月までの者	下条

### 手続きは今月末まで

農耕用軽油免稅証の交付。農耕用軽油免稅証は、農耕用軽油の消費を減らすために発行される。申請は、今月末まで受け付ける。申請には、農耕用軽油の消費実績を証明する必要がある。

### 引揚者特別交付金の請求期限が延長になりました

引揚者特別交付金の請求期限が延長になりました。請求期限は、従来より延長されています。引揚者は、請求期限が延長されたことを把握し、必要に応じて請求を行う。

### 線路を歩かないで

国鉄で事故防止を呼びかけ。線路を歩かないで、安全な行動を心がけてください。国鉄は、線路を歩かないで、安全な行動を心がけてください。線路を歩かないで、安全な行動を心がけてください。

### 忘れてないで下さい

五月六日から福祉年金の支払い。五月六日から福祉年金の支払いが始まりました。福祉年金の支払い額は、毎月一定です。福祉年金の支払い額は、毎月一定です。福祉年金の支払い額は、毎月一定です。