

# 市報 とあがまち

編集発行 / 十日町市役所(電話代7-3111) 毎月10日 / 昭和32年6月5日第3種郵便物認可(1部6円)

あがまちのあがまち

12 / 10  
December

□206号□

みんなの注意で

# 恐い火災を防ごう



10月末日までの火災件数は、全国で58,794件。発生件数、死者数とも戦後最高になりそうなペース……。最近でも熊本市のデパートで大火。死者101名、負傷者112名など暗い記事が新聞で報道されました。

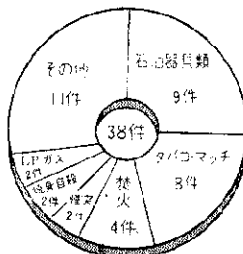
例年寒さも一段ときびしくなるこのシーズンは、火災発生も多くなります。みなさんの家庭でも家族ひとりひとりが火の元に注意し、恐ろしい火災を防ぎましょう。

## 石油器具類がトップ

ことしの市内の火災発生状況(別表)は、十一月一日現在です。すでに三十八件。建物二千四十七平方メートル、山林その他五百七十七アールを焼失し、損害額千七百三十五万一千円に達しています。

これを原因別にみると、別表のように石油風呂がま等の石油器具類によるものが九件でトップ、続いてタバコ、マッチの不始末によるもの八件、焚火の不始末によるもの四件です。

また、過去五カ年間の年平均火災発生件数は三十九件、損害額二千五百十三万四千円となっています。これらの統計からみ



## ハイこちらは十日地域消防署です

十日町地域広域事務組合では



みなさんの生命、財産を守るため川西分遣所に配属された9人の消防士——。分遣所は津南町にも建設され、9人の消防士が勤務。若さと行動力で今後の活躍が期待される。

### 石油器具の正しい使い方

- 使用するときは、灯油かガスかを確認し、消火しからずに行なう。
- 移動は消火ししてから行なう。
- 近くに引火しやすいものを置かない。
- 湯沸かし器などから引火防止装置を取り付ける。
- 外出は消火を確認してから行なう。
- 石油ストーブを購入するときは自動消火装置の備え付けられているものにする。

喫タバコの防止  
喫煙中のタバコの温度は、約七百度といわれ、非常に危険です。日頃からタバコの始末について関心をもち、寝タバコ等はつっしみたいものです。

みなさんが安心して暮らせるように消防、救急事業の整備につとめています。

すでにご存知のように今年四月から消防救急事業は、本市と川西町、津南町、中里村の共同事業として行なっています。この広域消防には消防署に四十七名、川西・津南両分遣所にそれぞれ九名、あわせて六十五名の吏員が勤務しています。

また、機動力として消防ポンプ自動車五台、屈折はしご付消防ポンプ自動車一台、化学消防自動車一台、救急自動車四台、その他の消防用自動車三台が備え付けられています。

消防のしごととしては、万

老人などの就寝場所の点検  
近年、老人や幼児などの火災による犠牲が多数みられます。火災はそれ自体、悲惨なものです。とくに老人や病人、幼児の犠牲は痛ましいものです。

各家庭で、これらの人たちの就寝場所を点検し、二階や出口から離れた場所での就寝は避けるようにし、万一の避難経路を考えておきましょう。

### 着工 倉庫新築

新築費6,440万円  
総工費は約7,000万円です。代理店：新築管理事務所  
完成は10月10日予定  
倉庫新築現場

火災が発生した場合の消火、また消火栓、防火用水槽等の見まわりや予防検査等を行ない、火災の未然防止をはかり、いち早く出動するための規律訓練や人命救助のための訓練をしています。

そのほか、交通事故や労災事故、急病人等を医療機関に搬送する救急業務にも活躍しています。

救急車は有効に使いましょ。救急車は、ことし一月から十一月までに四百五十二回出動し

・ 事故の発生場所、原因  
・ 氏名、年齢、性別  
・ 傷または病状などの程度

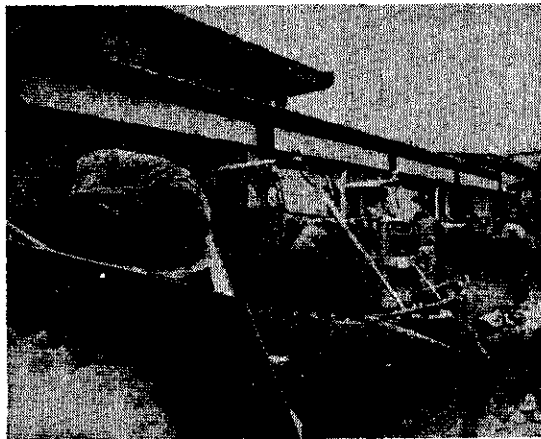
### 119番 通報のしかた

- ① 到着して119番を確実にダイヤルし、火災発生場所をはっきりと伝える。特に、町名、部落名や付近に目標となる建物等があったら忘れずに。
- ② 消防隊到着まで、できる限り初期消火につとめる。
- ③ 商店などの一般の赤電話からかけるときは、お宅の人から電話の鍵をお貸してもらってからダイヤルしてください。

# 市民ぐるみで雪の克服を

## ことしの道路除雪計画

寒波の襲来でいよいよ本格的な冬將軍の到来です。新潟地方 象台では、今冬は大雪の恐れ十分と予想しています。



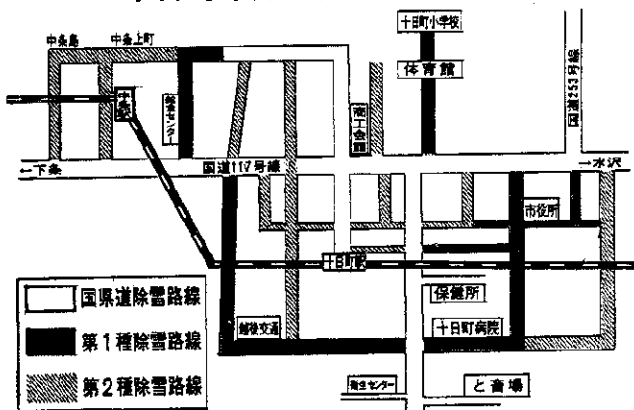
除雪機械の整備点検をする市役所除雪隊。積雪状況によっては午前2時頃から出勤し冬期の道路交通を確保する。そのほか多数の民間保有除雪機械が市民の足の確保に活躍している。

### 昭和47年度決算認定など

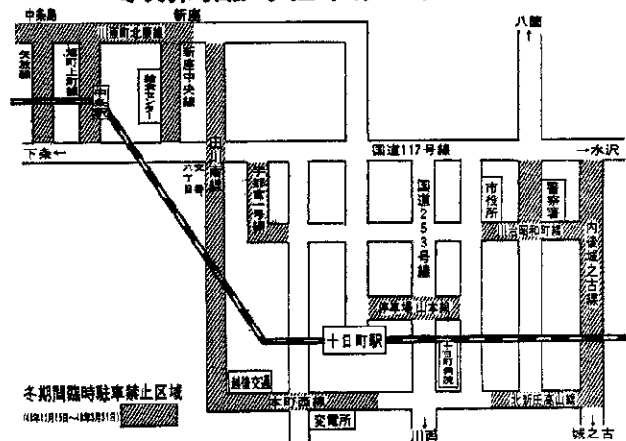
#### 第四回市議会定例会に提案

市議会第四回定例会は、十二月十三日開かれます。この定例会に提案、審議いただくものとして、つぎの案件が予定されています。  
昭和47年度一般会計、特別会計決算認定。市制20周年記念行事計画や、市民憲章などの審議を設置するため十日町市附属機関設置条例の一部改正。市立保育所の一部改正案。十日町市、川西町衛生施設組合規約の一部変更。48年度一般会計補正予算案などです。  
十日町市、川西町衛生施設組合は、去る十月一日、十日町市と川西町が、ごみを共同で収集処理するため設立したのですが、明年四月一日から、さらにこの衛生施設組合で、し尿と火葬のしごとも共同で行なうため規約の変更を提案するものです。

十日町市除雪計画路線略図



冬期間臨時駐車禁止区域



### 市道の除雪

さらに八・三キロ延長

市道の除雪は、市役所建設課

市では、着々と除雪体制を固めていますが、全国的な石油不足の影響が心配されています。現在、郡市内では特に除雪機械の燃料(軽油)が最も不足しているところから、市内販売業者の協力要請、国県への強力な働きかけなどを行ない、道路除雪に万全を期すことになっています

の除雪隊があたり、消費バイブのある道路三千七百四十四(昨年より千四百九十三延長)のほか、二百六十一・四七キロの除雪圧雪を行ないます。除雪方法は第一種、第二種、委託、雪割除雪路線と第一種圧雪、第二種圧雪の六種類に区分し除雪を進めます。

また、豪雪の場合、生活物資の輸送道路や主要幹線道の除雪を重点に行ないます。

市の除雪隊は、ロータリー車や高速グレーダーを含め、七台の除雪機械を中心に積雪の状況によっては午前二時頃から出勤の道路交通を確保します。さらに、多数の民間保有除雪



機械をかりあげるなど強力な態勢で市道の除雪にあたります。また、山間地域で除雪のできない路線の機械圧雪に力を入れることになっています。そのほ

### ゆきつばき号で勉強

移動消費生活センター「ゆきつばき号」が去る11月8日、十日町市を訪問されました。この日は、市役所横に集められた市民のみならず、バスに備えられたVTR装置で、消費生活センターの案内板やVTR装置で、商品の色や味、試飲の生かすなどを体験していただきました。

か、スノーボード、雪上車の配置などにより、急患輸送体制に万全を期すことになっています。

### みなさんの協力を

路上駐車は除雪の障害になりますので、絶対にしないように。新潟県公安委員会は、毎年駐車禁止区域のほか冬期臨時駐車禁止区域を十三区域(別表)と定めました。ご協力ください。

### 雪おろしにご注意

除雪や消雪をした道路に雪を捨てないでください。やむを得ず路上に雪をおろす場合、路側へ積み上げてください。また、除雪後の各戸出入口は各自で処理するなどご協力ください。

### 国県道の除雪体制

国県道の除雪計画によると、五十八台の除雪機械をそれぞれ十日町、川西、中里、津南に配置し、前年にくらべ三種路線を十二キロ延長する総延長百四十八キロを除雪する計画です。

# の老後を守る

「安心できる老後を、これは誰れもが持つ願いです。この願いを実現するのが年金制度です。国民年金は、所得保障としての本来の目的のほか、市町村に積立金による特別融資が行なわれ、地域の福祉施設に役立てられています。今月は、大幅に改善された国民年金にスポットをあてました。」

## 頼れる国民年金に

医療の進歩と生活環境の改善で、わたしたちの寿命は驚くほど伸びています。この寿命が伸びるといふことは、収入の道を絶たれた後の生活期間が長くなるということにもなります。誰れしも年をとることは避けられません。やはり、老後の生活を真剣に考える必要があるわけです。また、家族制度がくずれ、世帯の核家族化が進むにつれ、若い人の老人を扶養する意識の低下現象をはじめ、このほか交通事故などによる不慮の事故でケガをしたり、夫を亡くしたりする不幸もめずらしくありません。こういふ不安にそなえ、国と国民が協力して、社会全体



さえ、病気やケガで働けなくなつてあなたの暮しを守ります。台さん夫妻(田中町本通り)も年金



の力で老後の生活を守らうとしてきたのが、国民年金制度です。当市の加入者は別表一のとおり、任意加入者を含めると一万四千七百五十九人に達しています。この国民年金制度は、このほど大幅改正が行なわれ、年

金額の増額、五年年金の再開などのほか、新しく「物価スライド制」の配慮やいままで年金制度からはずれていた「年金の谷間の老人」に特別給付金の支給、福祉年金の支給制限緩和など新しい措置がとられました。

## 拠出制老齢年金

### 二・五倍に引き上げ

昭和四十六年から支給されている十年年金は(普通は加入期間二十五年以上で年金を受けられるが、特例として加入期間十年で年金を受ける場合)昭和四十九年一月から月額五千円を一挙に一万二千五百円と二・五倍引き上げられます。このように十年年金は今回の改正で大幅に

引き上げられました。

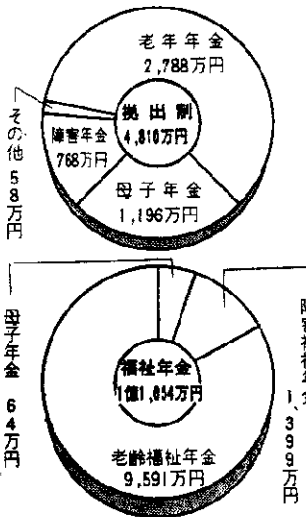
### 加入のチャンス

### 五年年金の加入再開

明治三十九年四月二日から明治

## 国民年金 受給金額調べ

(48年3月現在)



年金はお金のなる木です

## 夫婦5万円年金とは

現在さかんに夫婦で月5万円年金の実現などといわれていますが、その意味を説明しましょう。

国民年金の拠出制老齢年金は、定額計算といわれる算式によって計算されます。(800円×保険料を納めた月数) + (800円×保険料を免除された月数×1/2)となり、例えば25年間保険料をキチンと納めた人の年金額は800円×300月 = 240,000円となり、月額2万円になります。これに附加保険料を納めた場合は、200円×300月 = 60,000円となり、月額5,000円ということになります。

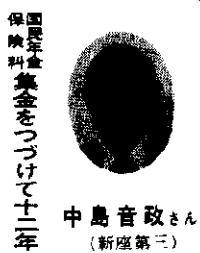
つまり夫婦そろって、この二つの保険料を納めると、夫婦で月額50,000円となるわけです。

治四十四年四月一日までに生まれた人で、十年年金に加入しなかった人は、昭和四十五年六月にさかのぼって保険料を納めることによって再度五年年金に加入する道が開かれました。

また昭和五十年支給予定の五年年金は現在予定されている月額二千五百円から八千円に引き上げられました。

加入の申し出期間は、昭和四十九年三月三十一日までです。加入を希望する方は、この機

会に市役所市民課国民年金係窓口に出してください。こんな有利な国民年金で明るいものとする土台を築いて欲しいものです。



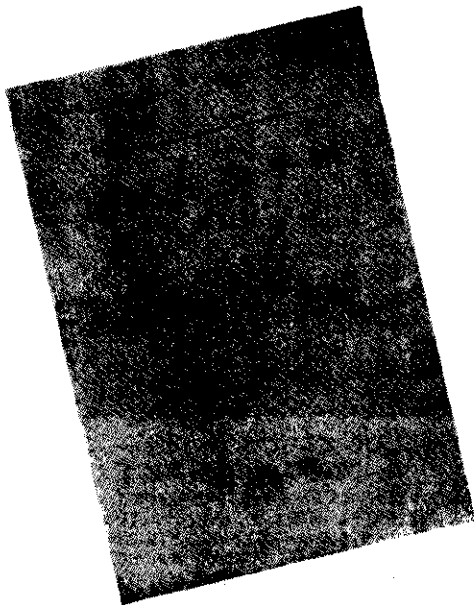
中島 音政さん (新座第二)

国民年金集金をつづけて十二年 中島さんは国民年金が発足した昭和三十六年から十二年間新座第二、三、四部落約二百五十人の国民年金保険料の集金をつづけています。 「当初は、国民年金制度の内容がよくわからなかったせいですが、集金にも困難な問題がありました。現在では年金に副合案になりました」と話してくれました。 このほど、宮の中島さんに社会保険庁長官から感謝状が贈られました。 ひと足早いお年玉です。



# 国民年金

## あなた



**国年マーク**  
国民年金の国の字を大マルくに、年の字を大マルくに育つたマークの十。

年金額は将来の生活を保障するもので、生活に役立つものでなくてはなりません。従来は政策スライドといって四～五年に一度生活水準にあつた形で年金額を引き上げていました。今回の改正で新たに物価スライド制を導入し、物価が年五割以上変動すると自動的に年金額が改定される仕組みになりました。これによってインフレにも強

### 物価スライド制を導入

### 給付の改善で 保険料も改定

国民年金の保険料は昭和四十九年一月から月額五百五十円を月額九百円(一・六倍)に引き上げられます。

また、より多い年金を受けるために上乗せして納める附加年金保険料(従来は所得比例保険料)は月額二百五十円から四百



国民年金は、やすらかなあなたの老後を支えたときなどには、さっそく8つの年金給付夫婦そろって年金を受けている飯塚茂平のありがたさを語ってくれました……。

### 別表二 年金額も大幅に引き上げ

項目	改正後
老齢年金	800円×{保険料を納めた月数×} × 免除月数 × {}
10年年金 (昭和5年4.1以前に生まれた人も同じ)	上記の算式に次の算式を加算 {300円×(300月-加入月数)} × {保険料を納めた月数+免除月数} × 加入月数
5年年金	96,000円(月 8,000円)
通算老齢年金	老齢年金の算式と同じ。ただし明治44.4.1以前に生まれ任意加入した人は「800円」が「1,200円」となる。
障害年金	2級 240,000円(月 20,000円) 1級 300,000円(月 25,000円)
母子 母子 母子 子 子 子 年 金	240,000円(月 20,000円) (加算対象の子等のうち1人について) (9,800円2人月から1人につき4,800円)
死亡一時金	17,000円～52,000円
老齢福祉	60,000円(月 5,000円)
障害福祉	2級 60,000円(月 5,000円) <small>時給時間 は改定 される。</small> 1級 90,000円(月 7,500円)
母子 母子 母子 子 子 子 福祉	78,000円(月 6,500円)
老齢特別給付金	48,000円(月 4,000円)
所得制限	本人 老齢 障害 母子 子 年 金 受給者 (扶養親族 0人) 所得 43万円 本人 老齢 障害 母子 子 年 金 受給者 (扶養親族 5人) 収入 198万円 配偶者 障害 障害 障害 障害 受給者 (扶養親族 5人) 収入 555万円
公的年金との併給制限	普通恩給 限度額 10万円 戦争公務 大尉以下全額支給

拠出年金(改正の時期 49・1)  
福祉年金(48・10ただし所得制限は48・5)

### 福祉年金と 制限の緩和と

無拠出制の福祉年金も今年十月分から大幅に引き上げられました。別表二のように七十歳以

### 範囲を拡大

上に支給される老齢福祉年金は月額五千円に。障害者福祉年金は月額七千五百円(一級)。新



### 拠出制年金と 無拠出制年金

国民年金は、保険料を納めて受ける拠出制の年金と、無拠出制の福祉年金があります。無拠出制の福祉年金は、国民年金制度が始まったときすでに高年齢に達していた人、身体障害であった人、夫をなくした母子世帯の人たちなど国が年金額を全額負担する年金です。

みんなで大きく育てましょう

**国民年金積立金の還元融資**

積立金は将来年金として使われるまでの間、国が責任をもつて有利に運用し、その一部は加入者のために有効に利用されています。当市関係でこの融資を受けてつくられた建物は市民体育館、市民会館、下条保育所、老人いこいの家、「四ツ宮荘」総合福祉センター「御陣荘」などです。そのほか今年度は西保育所、飛二地区簡易水道が年金融資をうけてつくられる予定です。

たに月額五千円(二級)を新設母子福祉年金と準母子福祉年金は月額六千五百円になります。これらの年金は支給にいろいろな制限がありました。今回の改正で制限が大幅に緩和され、ほとんどの人が年金を受けられるようになりました。

**恩給等の併給の緩和**

普通扶助料の併給限度額が六万円から十万円に緩和。また戦争公務の公的年金併給限度額が大尉まで全額支給されます。

### 8つの給付



#### 障害年金

危険時代といわれるきょうこのごろです。いつどこで交通事故などの不幸に見舞われるかわかりません。保険料を引きつづき一年以上納めていた人(免除を受けた期間をあわせて3年以上)が傷病にかかったとき受けられる年金です。  
年金額 年額24万円、障害程度の重い人30万円。



#### 老齢年金

保険料を25年以上納めた人が65歳になったときから受けられる年金です。(納める期間は年齢に応じて24年から10年まで短縮されます)  
年金額 保険料25年納めた人 年額24万円。



#### 通算老齢年金

国民年金と被用者年金(厚生年金など他の公的年金)の間を移った方には、その期間を通算して老齢年金が支給されます。  
年金額 保険料を納めた月数×1,200円の合計額。



#### 遺児年金

引きつづいて1年以上、保険料を納めていた父か母が死亡して、孤児になったとき、その子たちが18歳になるまで受けられる年金です。  
年金額 年額24万円。



#### 寡婦年金

老齢年金を受ける資格期間を満たした夫が、年金を受けずに死亡したとき、妻が60歳から64歳までの間に受けられる年金です。(65歳から老齢年金を受けられる)  
年金額 老齢年金の半額



#### 母子年金

引きつづいて1年以上、保険料を納めていた妻が生計中心者の夫に死なれ、18歳未満の子と一緒に暮らしているとき受けられる年金です。  
年金額 年額24万円。2人以上の子供があるとき2人目から1人につき年額4,800円が加算されます。



#### 準母子年金

引きつづいて1年以上、保険料を納めていた祖母か姉が、生計中心者の祖父か父に死なれ、18歳未満の孫や弟妹と一緒に暮らしているとき受けられる年金です。  
年金額 母子年金と同じ。



#### 死亡一時金

3年以上、保険料を納めた人が年金を受けずに死亡したとき、その人の遺族に支給される一時金です。  
一時金の額 17,000円から52,000円で、納めた年数によってこととなります。

## 一つの納付で八つの給付

### 国民年金のしくみ

やっぱり加入してよかった……。国民年金の話ははずむ  
今月は国民年金の話で長野利八さん(小泉)宅を訪れました。長野さんの茶の間には酒井モト、馬場ミツ、小沢テツ、林ヨネ、林ナミ(長野トヨ)、太田イツ、丸山フサさんは不在)さんなど国民年金の集金に活躍している主婦のグループが集まり、大補改正された国民年金の内容について質問や、年金発付当時のよもやま話など実のあるひとときを過ごしました。

国民年金は、農業や漁業、商業などの自営業者や小企業に従事する人の年金です。  
このように国民年金制度は国営の制度ですから、年金給付費用や事務経費などについて、国も大きな負担をしています。  
たとえば、私たちが保険料を納めるとその半額に当る金額を負担して積立てるわけです。  
数字で説明しますと、定額保険料は月九百円となりますから国は四百五十円を負担し、毎月千三百五十円が積み立てられ、

この積立金から、それぞれの場合同じより八つの給付(別表を参照)が受けられることになりました。  
さらに、年度の改正で、十年年金など経過的老齢年金の優遇部分についての国庫負担の割合を三分の一から二分の一に引き上げました。このため、十年年金の給付費の約四十割を国が負担することになりました。  
年金についてのお問い合わせは市役所市民課国民年金係(電話七三二二番)へどうぞ。

## 国民年金カレンダー

- 1 5万円年金の月給です。年金額、保険料、納付額がわかります。○福祉年金の支払月です。○保険料の納付月です。
- 2 障害・母子・寡婦・遺児年金をもらっている人は現況届を出しましょう。
- 3 老齢年金、遺児年金、寡婦年金、準母子年金、母子年金の支払月です。○換出年金の申請は、今月限りです。
- 4 あなたも保険料を1年分前納できるとは……○免除されている人は過去の分を追納しましょう。
- 5 納めきれない人は免除申請をしましょう。○福祉年金の支払月です。○老齢特別給付金の支払月です。○保険料の納付月です。
- 6 換出年金の支払月です。○サラリーマンの奥さんは任意加入をしましょう。
- 7 保険料の納付月です。忘れず納めましょう。
- 8 附加年金に加入しましょう。
- 9 換出年金、福祉年金の支払月です。○保険料の納付月です。
- 10 未納保険料の特別納付をしましょう。○免除されている人は過去の分を追納しましょう。
- 11 換出年金の支払月です。○保険料の納付月です。
- 12 納め忘れたい保険料は早く納めましょう。

### 時効になった保険料の特例納付

国民年金の保険料は未納のまま二年を経過すると、その後納めたくても納められなくなりますが、このまま放置しておく、国民年金も福祉年金も受けられなくなり、そこでこれら過去に時効になった未納保険料を月額九百円の割で納めることで年金権を確保できるよう改められました。実施の時期は昭和四十九年一月から昭和五十年十二月までの二年間です。納入方法は未納期間の古い分から順次納めていくことになっていますので、未納保険料のある方はこの機会に納めるようにしてください。

### 谷間の老人にも救い



林 フヨ子さん (吉田小泉)

明治二十九年四月一日以前に生れた人は、国民年金発付当時(昭和三十一年五月十五歳以上という年齢的條件で、いずれの年金にも加入できず、七十歳になるまで老齢福祉年金も受けることができません。今回の改正で現在六十七歳から六十九歳までの谷間の老人を対象に、昭和四十九年一月から一律月額四千円の老齢特別給付金が支給されます。この制度の誕生で本市の約六百二十三人の方が救われることとなります。



# 交通事故のない

## 明るい年末を

今年十一月から来月十日までは、冬の交通事故防止運動が実施されます。

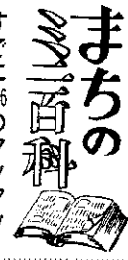
この期間は、気象条件により道路交通環境が悪化するうえ、年末の繁忙による過労、スリッパ、また飲酒の機会が多いことから違反や、それによる事故多発が予想されます。

年末・年始を明るく過ごすために、地域ぐるみで交通事故防止にご協力ください。

**■飲酒運転防止の徹底**  
スリッパによる事故防止のためのスノータイヤ、チェーンの装備と冬期スピード一割ダウンの励行

**■冬期駐車禁止区域の徹底**  
歩行者の安全な歩行の確保と正しい歩行、正しい横断

**■通学、通園路の除雪と道路環境の整備**  
除雪とガソリン規制に伴なり通勤車等の運行の自粛



### すでに6のアップ

ことし一月から十月までに結婚し、市内に住んでいる夫婦はすでに三百一十六組。  
平均して一日一組が誕生したのだ。空前の結婚ブームといわれたい。これを月別にみると、一番多いのは十一月で百一十組、次いで五月の八十五組と多く、十二月組と発表が少ない。

昨年では十一月が百一十組、十二月組と発表が少ない。アツアツカッパルが相対的に増えている。

### 君のめざすものは

#### 「太陽の会」



私達は、人生の目的や生きがいを基本テーマに、人生の諸問題と取り組んでいます。

年六回の会を開き、人生や社会に対しての意見をもち、各種の研修会や農村村への慰問を行なっています。

みなさんの参加をお待ちしています。

代表 中西三男  
(番七―八四四七)

### 滝沢さんらが大臣表彰

このほど、「統計の日」を記念して、永年統計業務に功勞のあった事業所並びに調査員が、次のとおり表彰されました。

通商産業大臣表彰  
滝沢文吉(本町一)  
関口商店  
労働大臣表彰  
十日町砂利合資会社

12月休日救急医	
16日	中条病院
23日	池田医院
30日	山口医院

### ご協力を

十二月三十一日現在で工業統計調査が行なわれます。ご協力ください。

飲食したときなど公給領収証の受領を忘れずにご利用したときは、十割の料理料を減額させていただきます。

飲食等消費税がかかります。

お店では、税金を受け取ったしるしに公給領収証を渡すことになっていきます。

料理店などを利用したときは公給領収証を受取ってください

なお、一定の金額(飲食一人



### 紙を大切に

わたしたちの生活に欠かすことのできない紙が、現在不足しつつあります。

これは、経済の成長と共に、紙の使用量が年々増えているのに対して、紙の原料となるパルプ用の原木が世界的に不足していること、製紙工場の新増設がそれほど望めないことなどによります。

市役所では、使用済みの用紙の裏面を利用するなど紙の節約を行なってきましたが、今回から新たに古紙専用回収箱を庁舎内に設置し、古紙の再生利用をはかっています。

みなさんの家庭や職場でも、古新聞、古雑誌、段ボール屑などの用済み紙類は、他のゴミと分けて、再生用に回したいものです。

これにより、年々激化するゴミ戦争を防いだり、また、社会的問題となっている産業公害の抑制にも役立つのです。

というのは、原木から紙を生産する場合に比べて、古紙を再生する場合の排水は汚濁量が少なく、用水量も約半分ぐらいに抑えることができるからなのです。

### 年賀状は22日までに

年賀状は、二十二日までに郵便番号をはっきり書き、差し出しは、「市内あて」「県内あて」「県外あて」の三つに分けて出す。(十日町郵便局)

### 表紙のことば

長い冬が訪れると深い雪にとざされる山間部では、冬季分校の開設を余儀なくされている。ことしは十二月一日からつぎの十三の冬季分校が開校された。ことしは熱心に学んでいる。

写真は大池小学校津池冬季分校の十八の子どもたち。  
大池小津池、飛一小池谷、上原、名ヶ山小中平、下条小塩野、東下組小塩地、二子、順入、水沢小南雲、野中小当間、二保口、馬場小市之沢、珠田の冬季分校