

# 市報

# とおがまち 2/10 February

編集発行／十日町市役所(電話47-3111)毎月10日／昭和32年6月5日第3種郵便物認可(1部6円)

□292号□



## 白魔とのたたかい

1月の積雪深では最高372cm(1月22日十日町試験場)、東枯木又地区では600cmをも越えた——今冬の異常豪雪は、市民生活に大きな被害をもたらしました。

この『白魔とのたたかい』もまた、かつてない凄惨なものでしたが、今月は、56豪雪を『雷害』『關雪』『克雷』の3つテーマの中でスナップ写真をご紹介します。

# 豪雪下の雪まつり



十日町市長  
諸里 正典

市民の皆様、連日の雪との闘いでお疲れのことと存じます。本当に御苦勞様です。

現在、当市が蒙っている豪雪は観測史上例を見ない異常さであり、各位の肉体的、経済的負担は実に堪え難いものであらうとお察しいたしております。

そして、そんな中にあっても尚、一致協力し懸命の努力で雪に立ち向っている姿にふれて、感激いたすとともに、深く敬意を表するものであります。

市当局でも一月十二日に豪雪災害対策本部を設置し、関係方面の協力を得て、この対策に万全を期しております。

この様な異例の状況下で、今年第三十二回目を数える十日町雪まつりが、予定通り開催されることになりました。こんな事態の中でのまつり騒ぎは非常識という極めて見識ある意見が多く出されました。また、市民の賛否両論は、マスコミでも大き

く取りあげられ、豪雪の苦悩の象徴として各方面に強い印象をあたえております。

私は、市長として、また雪まつりの実行委員長として、雪まつりを市民の理解と協力を得ながら成功させるためには、何を克服すべきかを検討しつぎの五つをテーマといたしました。

第一は、国道の二車線確保を始め幹線道路の交通を確保すること。第二は、飯山線を全面開通させること。第三は雪崩などの危険を排除し災害を未然に防止すること。第四は孤立集落の解消を半年以上にする。そして第五は、市街地の排雪を緊急に行い雪降しの場を確保するとともに、人心の不安を除去すること、であります。

私は、この克服すべきテーマの延長線上に雪まつりが存在し、この雪まつりという一大イベントに向って、市と市民が相携えて総ての能力を作動させるこ

とによって、必ずこれ等の課題の克服が成し遂げられるものと確信いたしております。

私達は、私達の市が全国一の豪雪地であることを知っておりそれがどれ程私達の生活をおびやかし、影響を及ぼしているかを知っています。そして私達は雪そのものが災害であると信じています。

しかし、私達が強力な援軍と仰ぐ国や県は、十日町市が名だたる豪雪地であることは認識していても、それがどれ位のものか、その実態は全く知らないと思しても過言ではありません。

私達はこれまで、あらゆる機会を通じて「知らせる」ための努力を積み重ねて参りましたが、まだまだその道のりは遠く険しいものがあります。これからも尚一層強力にその努力を傾注することが必要です。このたびの豪雪はそのための千載一遇の機会

の到来と捕えることができず。あらゆる戦術を駆使して怒

念とも言うべき雪害対応への布石を打たねばならないと思えます。

今、生きている私達はつぎの世代に何かを残さねばなりません。私は昭和五十六年は雪まつりが出来ない程の大豪雪であったというただ記録されただけの過去を残したくはありません。未曾有の豪雪の中でも、十日町に住む先人は、勇氣と英知と夢を賭けて立派に雪まつりをやり遂げたという誇りの歴史を誰よりも可愛い子どもや孫達にせひ語って聞かせたいと思うのです。

十日町の雪まつりは、今まさに日本中の人達の注目の中で行われようとしています。禍いから立ち上ろうとする雪国の人達のしたたかな生きざまが雪まつりです。

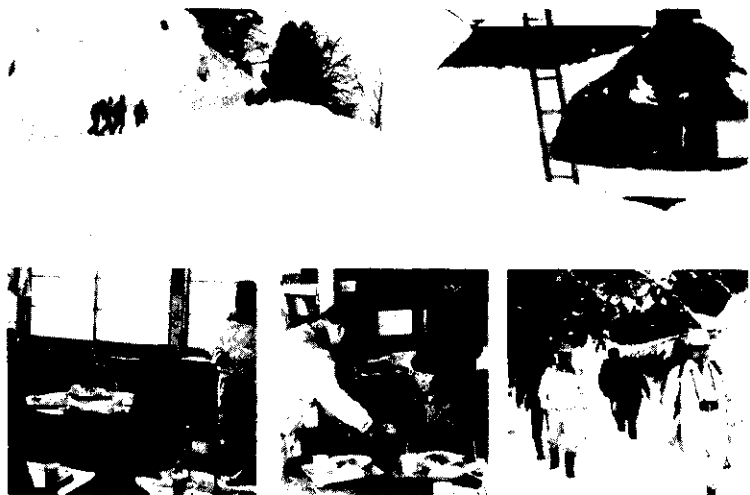
市民の皆様、手を携えて雪まつりを成功させて頂くよう心からお願ひ申し上げる次第であります。

## 豪雪災害見舞金

～ありがとうございました～

- 北越銀行(株) (長岡市) 10万円
- 公明党 (東京都) 5万円
- 第四銀行(株) (新潟市) 20万円
- 県下市議会 10万円
- 丸丸建設 (新潟市) 50万円
- (株)アート建築設計事務所 (新潟市) 10万円
- 新潟相互銀行(株) (新潟市) 10万円
- 全州市議会議員会 2万円

## 積雪610cmの枯木又を視察 (2/6)



### 雪害に伴う

## 国民年金保険料の免除

雪害に伴う国民年金保険料の免除等の申請を受け付けています。

被害の状況調査を添えて、市民生活課年金係へお申し出てください。

豪雪のため、被害が続出していますが、国民年金の被保険者のかたで、雪害等により保険料を納入できない場合、保険料の免除ができます。

なお、保険料の免除は、強制加入者を対象としており、任意加入者は除かれます。詳しいことは、市民生活課年金係(番七―三―一―番内線二一八)へお問い合わせください。

# 豪雪の中で雪まつりの準備進む

未曾有の豪雪の中で雪まつりの準備が進められています。今年の新企画では、今年の豪雪と雪国の暮らしや文化を外來者の人知ってもらうため、「56豪雪写真展」を行うほか、第一回雪上ウォークラリー、ロックアンドフォークコンテスト、など趣向をこらしています。家族そろってお出かけください。

## 第一回ひろばめぐり

### 雪上ウォークラリー

雪まつり委員会では、雪まつり当日、第一回ひろばめぐり雪上ウォークラリーを行います。ウォークラリーの競技方法は

出場者(二組三人以内)が、午前十一時にカーニバル会場を一齐にスタートし、雪まつりパンフレットの広場の位置をヒントにして、五つの広場に設置してあるスタンプを順次ついで、再

びカーニバル会場のゴールにもどるもので、順位は、主催者側が設定した時間(約二時間)に一番近い組から順位をつけます。五つの広場のスタンプが押さ

れていなければ失格になります。指定された時間までにゴールしなければ失格になります。競技 二月十五日 午前十一時

スタート 午前九時半〜十時四十分

受付 (十四日まで)雪まつり事務局(受付)

出場者 一組三人まで出場制限なし

## 左幸子講演会

とき 二月十五日午前十時〜十一時半  
ところ 市民会館ホール

演題 「いろいろな女を演じて」

主催 十日町雪まつり委員会  
共催 十日町スタンプ共同組合  
またとない機会です。多数の皆さんのご来場をお願いいたします。

賞品 一位十日町織物ほか豪華景品を用意  
問い合わせ 雪まつり事務局  
七三三三三二二一五三六〇へ。

## 雪上BMX

### 出場者募集

ふるさと広場実行委員会が主催し、日本BMX協会十日町支部が主管する「第二回JBA十日町雪上BMX大会」が二月十五日行われ、出場者を募集しています。

競技 二月十五日 午前十時競技開始

会場 ふるさと広場特設雪上BMXコース

参加人員 百人

クラス別 ジュニア(小学生以下)、シニアクラス(中学生)

オープンクラス(高校生以上)

エントリー料 ジュニア(五百円)、シニア(六百円)、オープン(七百元)；保険料を含む申し込み 二月十四日までに庭野茂美さん(高田町一、番二二五六八番)へ。

## 臨時列車。バスを

### ご利用ください

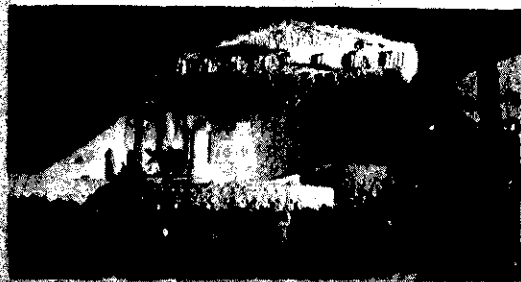
雪まつり当日は、臨時駐車場が十分確保できませんので、雪まつり当日は、なるべく公共輸送機関をご利用ください。臨時列車・バスの時刻は、チラシをご覧ください。

## おの時間

シリーズ1623

初めての雪上演劇  
—第7回雪まつり—  
昭和31年2月15日

## 史上空前の華！ 雪上舞台で「鶴の幻想」を



昭和二十七年四月、ぼくは長岡から十日町に帰って来た。そしてそれから数年間、雪まつりに雪上演劇を... そのことを、ぼくは学識者、有力実力者たちに説いてまわった。すると、ほとんど全て共鳴賛同はしてくれたものの「それではひとつやりましょう」と言ってくれる機会には恵まれなかった。だが、やがてその機はやって来た。昭和三十一年、(第七回)雪まつりの「鶴の幻想」がそれだった。

主催 本町二丁目代表開口 芳正・滝沢久一の両氏。場所は滝文工業興業の所有地から十二社の山にかけての自然舞台と決定した。天にも登る喜びだ。感激/時至る！

ぼくは一夜を徹夜で本下町二氏の「夕鶴」を詩劇「鶴の幻想」に澤色脚本を書きあげた。地方開演、滝沢阿氏は、木下氏の許可を得、俳優あつめに奔走していた。

「鶴の幻想」は、詩の朗読、コーラス、バレエなどを組みこんでの多角性を持った演劇史上でも空前のこころみともなう演出は田村善一氏と小生の二人で担当した。必死の稽古がはじまって四日間、五日目には本番の公演を迎えざるを得ないのだ。田村氏とぼくは、恰度三年生の卒業テスト中だったので、片手に答案、片手に脚本の演出大奮闘、それでもようやく本番

第一回の「鶴の幻想」は、小生指、第十一回の「雪まつり」が登場して俳優・演出に大活躍。すべて二十年前のこと、そして現在の雪まつりカーニバルへと移行していった。死んでもラッパを吹かせるぞ。

(下巻 野本喜太郎)

# 水田再編第二期対策仮配分

三月下旬に……

水田利用再編対策では、関係機関をはじめ、農家の皆さんのご協力により目標を上回る実績をあげていただきありがとうございます。

第二期対策については、すでに新聞、テレビ等でご存知のように、国では昨年の冷害にもかかわらず第一期対策に継続して米の生産と消費のギャップ解消、及び農業構造の再編成を政策目標に、米の生産調整を強化する方針を打ち出し、昨年十二月二十五日に県による市町村配分がありました。

当市には、昭和五十五年度より五十一・五割多い二百九十七・二割(五十六年度に限り二百七十一割)の配分を受けました。

現在市では、水田再編協議会及び幹事会を開き、配分方法、転作の定着化・再編の方向づけなどを相談しながら配分作業を進めています。

農家の皆さんには、三月下旬頃、農事連絡員さんを通じて、それぞれお知らせする予定です。第二期対策では特に、集団化しないと農業経営上、不利益な面が出てきますので、農業情勢をご見察いただくなかで、部落ぐるみでご検討ください。

度重なる減反政策に農家の皆さんもその対応に大変ですが、農業構造の再編を前提にし、増加面積を目安に作付計画をたてていただくようお願いいたします。

なお、市の新しい取組みについては決まり次第、市報、部落座談会などでお知らせいたします。

## 消防署からおねがい

屋根の雪おろしや、除雪のときは、石油・プロパンガスの配管・ボンベには十分注意し、油

やガス漏れによる事故の発生を起さないよう点検をするとともに、各種の煙突の状態も確認してから使用するようになさるよう。また、万一の時のために、避難口は二方向確保するように努めましょう。

## 災害貸付を実施(国民金融公庫)

(長岡支店)

国民金融公庫では、今冬の豪雪において被害を受けたかたを対象とした緊急融資をつぎの要綱で実施いたします。

- 一、融資対象者
  - (1) 直接被害者……直接に被害を受け、市町村長からその旨の証明を受けたもの
  - (2) 間接被害者……前(1)に該当するもの以外であつて、売上の減少、売掛債権の固定化等の間

各町内に設置してある消化栓や防火水槽が、豪雪のため、雪の中に埋まっているところが多いようですが、除雪にご協力くださるようお願いいたします。

豪雪の中では、普段考えられない事故も発生する恐れがあります。火の元には十分注意を。

- 二、貸付限度額 八百万円以内
- 三、貸付利率 年八・八割
- 四、貸付期間 十年以内(据置期間二年以内を含む)

★詳細については、国民金融公庫長岡支店(長岡市千手三丁目九の二十二 ☎二五八―三六一四三六〇番)へお問合わせください。

## 国民年金保険料

### 口座振替のすすめ

市では、国民年金保険料を一年分前納される方を対象に、「口座振替制度」を取り入れ、保険料納入に利便をはかっています。

この制度を利用すると、保険料の割引(年五分五厘)があること、金融機関が代行して納入してくれること、年一回の納入で済むことなど大変便利です。ぜひ加入をおすすめします。

昭和五十六年二月二十八日 手続き 預金通帳と通帳に使用した印鑑、年金番号のわかるもの(年金手帳か保険料領収書)を持参し、振替を希望する金融機関で手続きしてください。(農協の場合、事業所名を記入)

取扱い金融機関 第四銀行、北越銀行、大光相互銀行、新潟相互銀行、信用組合、労働金庫の各十日町支店または十日町市農協本所または各事業所

# お米を見直そう

栄養士会の活動 (3) お米を食べる運動

## \*お米の正しい知識(1)ロコモ

「御飯を食べると肥るのでは」心配ありません。それは食べすぎと運動不足からです。「御飯を食べると高血圧になるのでは……」お米とは関係ありません。むしろ塩分の取りすぎが問題です。

「御飯を食べると頭が悪くなるのでは……」お米に脳の働きを防げるものは含まれてはいません。米食日本人の頭脳に自信をもちましょう。

卵を100とした場合のたんぱく価の比較

大豆	70	大魚	40
小麦	70	とうもろこし	100
粉芋	50	卵	80
小豆	60	牛乳	80

日本人の食生活は、肉類の増加に伴って、動物性たんぱく質の摂取が増えています。動物性たんぱく質の過剰摂取は、動脈硬化・心臓病などの原因とされています。このように、肉類の増加に伴って、動物性たんぱく質の過剰摂取が増えています。動物性たんぱく質の過剰摂取は、動脈硬化・心臓病などの原因とされています。

# 三種混合予防接種のお知らせ

昭和五十六年

百日咳、ジフテリア、破傷風の三種混合予防接種を、つぎの日程で実施します。

★一期  
●該当者：昭和五十三年四月二日～昭和五十四年四月一日

の間に生まれた人。  
②前回の該当者で一期を一回しか接種しなかった人と昭和五十一年四月二日以後に生まれた人で未接種者。

間隔で三回接種することにより基礎免疫が完了となります。(最高二回接種することです。とみなします。)  
★二期  
●該当者：昭和五十二年四月

## 〈 日 程 表 〉

実施地区	月・日	受付時間	対 象	実 施 会 場
川治・六箇地区	3月3日(火)	午後1時40分～2時30分	一期一回目	川治公民館
中条地区	3月4日(水)	午後1時40分～2時30分	一期一回目	中条公民館
十日町・新座・大井田・吉田地区	3月5日(木)	午後1時40分～2時30分	一期一回目	勤労青少年ホーム
下条地区	3月6日(金)	午後1時40分～2時30分	一期一回目	下条公民館
水沢地区	3月11日(水)	午後1時40分～2時30分	二期一回目	水沢出張所
川治・六箇地区	3月12日(木)	午後1時40分～2時30分	二期一回目	川治公民館
十日町・新座・大井田・吉田地区	3月24日(火)	午後1時40分～2時30分	二期一回目	勤労青少年ホーム
川治・六箇地区	3月25日(水)	午後1時40分～2時30分	二期一回目	川治公民館
中条地区	3月26日(木)	午後1時40分～2時30分	二期一回目	中条公民館
十日町・新座・大井田・吉田地区	3月27日(金)	午後1時40分～2時30分	二期一回目	勤労青少年ホーム
下条地区	3月27日(金)	午後1時40分～2時30分	二期一回目	下条公民館
水沢地区	3月27日(金)	午後1時40分～2時30分	二期一回目	水沢出張所
川治・六箇地区	4月21日(火)	午後1時40分～2時30分	二期二回目	川治公民館
中条地区	4月22日(水)	午後1時40分～2時30分	二期二回目	中条公民館
十日町・新座・大井田・吉田地区	4月23日(木)	午後1時40分～2時30分	二期二回目	勤労青少年ホーム
下条地区	4月24日(金)	午後1時40分～2時30分	二期二回目	下条公民館
水沢地区	4月24日(金)	午後1時40分～2時30分	二期二回目	水沢出張所

二日～五十三日四月一日までに生まれた人で前年一期が完了している人。

●接種方法：一期の三回を受けることで基礎免疫が完了し、翌年二期として一回接種することになり、二期が完了し免疫効果がより強くなります。(小学六年生の時に、ジフテリア、破傷風の三期を接種しますので、該当者は二期まで完了してください。)

### 接種前の注意

- 1、前日入浴させ、清潔な肌着をさせましょう。
- 2、接種日の朝、体温測定を。
- 3、母子手帳、印鑑を忘れずに。
- 4、有熱者、病後衰弱の著しい人、その他医師が不適と認めたらは受けられません。
- 5、問診票を正確に記入すること。

## NHK学園 生徒を募集

- ★高等学校普通科コース
- NHKの放送を利用して、働きながら高校卒業の資格をとりたいた。
- 入学資格 中学卒業、卒業見込みまたは同等以上の学力のあるかた
- 願書受付 三月一日～四月十五日
- ★高等学校一部科目履修コース
- 高等学校の一部科目の単位を必要とするかた
- 願書受付 普通科コースと同じ(高校在学者を除く)
- ★高等学校教養コース
- 高等学校レベルの学力をつけたいかた

- 受講資格 十五歳以上の入
- 申込受付 三月一日～四月三十日
- ★社会通信講座
- 書道・簿記・文章・絵画・囲碁・英語・国語・数学など十講座二十九コースがあります。余暇を利用して、実生活に役立つ教養を身につけたいかたに
- 受講資格 どなたでも
- 申込受付 二月一日～四月三十日まで

◎詳しいことは、NHK学園広報係へお問い合わせください。(国立市富士見台二一三三六番 〇四二五七二二二一五番)

### インフルエンザの予防を

普通、かぜの原因のほとんどがウイルスです。インフルエンザウイルスについては、普通のかぜと違って感染力が強く、おつ、くしゃみ、せきなどの症状が強くあらわれ、それに続いて、手足の痛み、だるさが増わって来ます。また余病としては、肺炎、腎炎などを引き起こすことがありますので、冬期間から春先にかけて、その予防には、十分注意したいものです。

- 普通、かぜの原因のほとんどがウイルスです。インフルエンザウイルスについては、普通のかぜと違って感染力が強く、おつ、くしゃみ、せきなどの症状が強くあらわれ、それに続いて、手足の痛み、だるさが増わって来ます。また余病としては、肺炎、腎炎などを引き起こすことがありますので、冬期間から春先にかけて、その予防には、十分注意したいものです。
- 普通、かぜの原因のほとんどがウイルスです。インフルエンザウイルスについては、普通のかぜと違って感染力が強く、おつ、くしゃみ、せきなどの症状が強くあらわれ、それに続いて、手足の痛み、だるさが増わって来ます。また余病としては、肺炎、腎炎などを引き起こすことがありますので、冬期間から春先にかけて、その予防には、十分注意したいものです。
- 普通、かぜの原因のほとんどがウイルスです。インフルエンザウイルスについては、普通のかぜと違って感染力が強く、おつ、くしゃみ、せきなどの症状が強くあらわれ、それに続いて、手足の痛み、だるさが増わって来ます。また余病としては、肺炎、腎炎などを引き起こすことがありますので、冬期間から春先にかけて、その予防には、十分注意したいものです。

- 普通、かぜの原因のほとんどがウイルスです。インフルエンザウイルスについては、普通のかぜと違って感染力が強く、おつ、くしゃみ、せきなどの症状が強くあらわれ、それに続いて、手足の痛み、だるさが増わって来ます。また余病としては、肺炎、腎炎などを引き起こすことがありますので、冬期間から春先にかけて、その予防には、十分注意したいものです。
- 普通、かぜの原因のほとんどがウイルスです。インフルエンザウイルスについては、普通のかぜと違って感染力が強く、おつ、くしゃみ、せきなどの症状が強くあらわれ、それに続いて、手足の痛み、だるさが増わって来ます。また余病としては、肺炎、腎炎などを引き起こすことがありますので、冬期間から春先にかけて、その予防には、十分注意したいものです。
- 普通、かぜの原因のほとんどがウイルスです。インフルエンザウイルスについては、普通のかぜと違って感染力が強く、おつ、くしゃみ、せきなどの症状が強くあらわれ、それに続いて、手足の痛み、だるさが増わって来ます。また余病としては、肺炎、腎炎などを引き起こすことがありますので、冬期間から春先にかけて、その予防には、十分注意したいものです。



# 税の申告時期がきました

## ■ 還付を受ける 申告はお早めに ■

所得税の確定申告は、二月十六日から三月十六日までですが、税金の還付を受けるための申告書は二月十五日前でも受付けています。

サラリーマンで確定申告をすれば所得税が還付される場合

①多額の医療費を支払ったとき  
支払った医療費(保険などで補てんされた額は除く)が所得の五パーセントか五万円のどちらか低い方の金額を超えているときは、その超えている部分の金額が所得金額から控除されま

す。(最高控除額二百万円)  
②災害や盗難にあったとき  
損害額(保険などで補てんされた額は除く)が所得の十パーセントを超えているときは、その超えている部分の金額が所得金額から控除されます。

③住宅を新築したり、新築住宅を購入したとき。

工事完了または購入した日から六カ月以内に入居し、引続いて居住すること。  
床面積が百六十五平方メートル(五十坪)以下である場合は、三・三平方メートル(二坪)当たり千円、居住した年から三年間、各年分の所得税額から最高

三万円が控除されます。  
また、この控除を受けられる住宅を、民間の金融機関などから返済期間十年以上のローンによって取得したときは、年間の返済金額にのじて更に最高二万円が三年間にわたって控除されます。



※サラリーマンのかたは、一年目に確定申告すると、二年目、三年目は年末調整で控除が受けられます。

④年の中途で退職し、その後再就職しなかったため年末調整を受けなかったとき。

⑤原稿料や配当などの収入があり、所得があまり多くないため、源泉徴収額が納め過ぎになっているとき。

## ■ 市・県民税の 申告もお早めに ■

ことしも市・県民税の申告をお願いする時期になりました。この申告は、市・県民税、国民健康保険料を計算するための基礎となる重要な申告であると

同時に、あなたの必要とする、いろいろな証明資料にもなります。該当する事項について、もれなく記入して、できるだけ早く提出してください。

## 申告期限は三月十六日

市・県民税は、前年(昭和五十五年)の所得に対して課税されます。

申告書の「用紙」と「手引き」は、市政事務嘱託員を通じて配布する予定ですが、記入もれや誤りなく提出期限(三月十六日)までに市税務課または市政事務嘱託員に提出してください。

記載方法の相談は 上表のとおり申告相談を実施します。書き方等不明の点は、よりの申告相談会場、市税務課市民税係(☎七三二二二番内線二〇七)

## ■ 国税に関する 申告納税期限が 延長に ■

この度の豪雪で国税に関する申告・申請・請求・届出・提出・納付・徴収に関する期間が延長されました。

★昭和五十六年一月一日から、昭和五十六年二月二十七日までに提出・納付するものについて期限が、昭和五十六年二月二十八日までとなります。

例えば、二月十日期限の源泉所得税、一月三十一日期限の法人税・物品税・酒税などの申告と納税は二月二十八日が期限となります。

★詳細については、十日町税務署(☎二二二番内線二〇七)へ。

## 学校施設を開放

利用申し込み3月6日までに

社会体育の普及・振興のためつぎのとおり市内各小・中学校の施設を、学校教育に支障のない範囲で、一般市民の皆さんに開放いたしますのでご利用ください。

●開放校 十日町中学校・南中 ●利用者 東下組小学校、馬場小学校

開放場所	開放する日	開放時間
屋内運動場	休日、休業日	午前九時～午後五時
グラウンド	平日	午後六時～午後九時

●開放内容

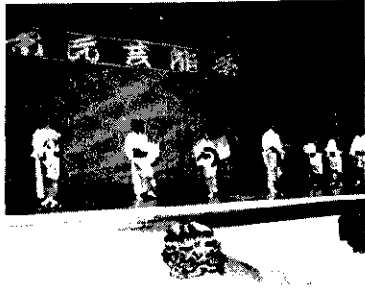
時間は定めていませんが、従来通り各学校の判断で自主的に開放します。

## 織物業の最低工賃が改正に……

地方衛生日 昭和56年2月9日

品名	単位	金額
織物業(最低)	12.5m	3,800円
織物業(最低)	9m	970円

川治地区新春娯楽大会…2月22日(日)正午から(川治地区公民館にて)



### 第七回市民芸能祭(春の部) 参加団体を募集しています

多くの団体・グループの参加を!

市民芸能祭を五十六年度も春と秋の二期に分けて開催しますが、その春の部の参加団体をつぎの要領で募集します。  
多くの団体・グループの参加をお願いします。  
対象 音楽、民謡(謡)、詩吟など市民会館ホールで発表できるアマチュアの団体・グループ。  
(演劇は十一月十五日を予定)  
発表の日 六月二十五日(木)

### 昭和56年 成人式記念文集

## 「20歳の記録」原稿を募集中!

成人おめでとうございます。

「20歳」は、あなたがずっと続けてきた自己形成の旅の再出発点とは言えないでしょうか。この機会にあなたの20歳を考えてみてください。

「20歳の記録」をつぎのように募集します。ぜひご応募ください。

- テーマ 何でもけっこうです。たとえばつぎのようなものはいかがでしょうか。
  - ①わたしの青春
  - ②わたしの仲間
  - ③職場で考えること
  - ④わたしの学園生活
  - ⑤わたしの生いたち
  - ⑥親から学んだこと
  - ⑦郷土を考える
  - ⑧初めて選挙権を得て
  - ⑨わたしの恋愛・結婚観
  - ⑩わたしの訴えたいこと
  - ⑪近況報告「わたしもがんばっています」
  - ⑫詩

●書き方 文章の上手・下手にこだわらず、自分の体験、考えをもとに、あなたの本当の声を書くようにしてください。原稿にはテーマ、氏名、住所、職業を明記してください。

- 字数 2,000字以内(用紙自由) 1人2篇まで。
- 締切 3月31日
- その他 応募者全員に記念品を差し上げます。また、原稿は記念文集「20歳の記録」におさめ、式当日出席者におわたします。
- 宛先 十日町市公民館「20歳の記録」係

十日町市公民館 〒480 十日町市学校町 7-5011 ☎

昭和56年度  
成人式  
ごあんない

●日時 五月十日(日)  
午前十時～正午

●会場 市民会館ホール

七月三日(金)  
申し込み 三月三十一日までに  
公民館本館又は地区館に申し込んでください。  
※参加は春の部、秋の部のいずれか一回に限りです。  
問い合わせは十日町市公民館事務係(☎七〇一五)へ

## 公民館

8

### 水沢地区

水沢地区には、姿、野中、馬場の三つの分館があり、地区内のすみずみまでのパイプを大切にした活動をしています。

—姿分館(願王庵併設)—

- 分館長 小林勝平
- 主事 金沢直好

姿分館は、姿、安養寺の部落約六百人を対象に事業をすすめています。

信濃川から西側に位置していますが、近年、川東の幸町への人口の移動も見受けられます。現在、姿分館講座として、座



物利用の編物講座を開いていますが、ほかに文化講演会、各種講習会などを行っています。庵寺に併設のため、分館活動に制約は受けませんが、地域内の活動に活発であり、各種団体、サークルが盛んに分館を利用しています。

—野中分館(野中小併設)—

- 分館長 伊藤 功
- 主事 白倉増之

山紫水明の地に、住民の願望がかないようやく新しい建物が



できました。

しかし、地域が広く、六つの部落が点在していますので、多くの人たちが一堂に会するのは困難な面があります。

継続的な事業として、民謡教室を開設しています。以前、野中・小に佐渡出身の先生がいて、本場の「佐渡おけき」などを指導してくれましたので、この地域の婦人のおどりにほみことな

ものがあります。文化祭、運動会などは、公民館、学校、地域が一体となつたにぎやかなものです。

—馬場分館(馬場小併設)—

- 分館長 柳 一郎
- 主事 田村善徳



馬場分館は馬場小に併設であり、馬場小学校区の地域が対象です。国道一七号線沿いであり、立地条件としては、比較的良好です。

分館事業として、健康づくり料理講座、民謡教室、文化講演会、巡回映写会などを行い、教養を深め、情操を養い、地区民のコミュニケーションの育成と融和を図っています。

とくに、婦人の活動が活発です。この分館(馬場小)は建物も古く、施設も満足とは言えず、社会教育としての機能を備えた校舎の改築が早急に望まれます。



