

地下水、流雪溝、克雪、集会所

七月九日は十日町地区広聴会

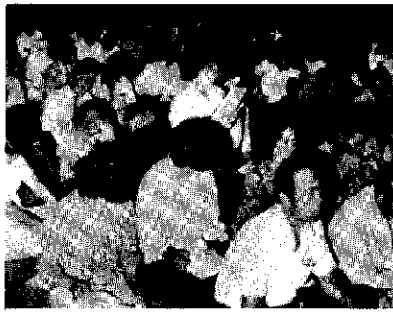
五十七年度地区広聴会は、六月二十二日まで九会場で行われ、一千七十一人が参加して熱のこもった話し合いが行われています。

ことしの広聴会は、地域の重点課題を集中的に討論を行うと

ともに、一般質問の時間を長くとり、総合的な地域振興のありかたを話し合っています。

七月九日には市民会館で十日町地区の広聴会が開かれます。

十日町地区には、公共下水道、総合公園、流雪溝などの大型プロジェクトが組まれており、十日町市の産業経済の中心的役割を果たしていますが、それだけに商業近代化、克雪対策、道路拡幅など取組まなければならぬ問題が多く抱えています。さらに、地下水の枯渇が深刻な問題としてクローズアップされてきており、市では羽根川から上大井田川の間で二十以上の深井戸所有者を対象に地下水利用対策協議会を設立して対策に

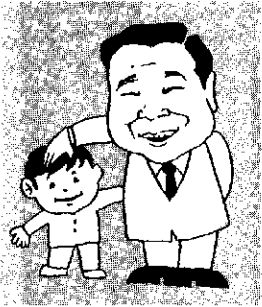


手したところです。これら、どれをとっても地域発展のための重要な問題について、十日町地区にお住まいのあなたが一堂に会して話し合う機会として、お誘いあわせて地区広聴会におでかけください。

として保存してください

移動 市民と語る日

七月一日(木) 水沢地区公民館



七月は「移動市民と語る日」として、水沢地区公民館で開催します。地域課題や日頃考えていることなどをお気軽にお聞かせください。なお、九月は吉田、十月は下条地区で開催します。

時間 午後三時～七時

地区広聴会日程 時間 夜7:30～9:30

期日(曜)	地区	会場
7月2日(金)	川治・八箇	川治地区公民館
7月5日(月)	高山	高山共栄会館
7月6日(火)	新座	新座分館
7月9日(金)	十日町	市民会館

第一焼却場 休炉のお知らせ

衛生施設組合では、六月二十二日(火)～七月四日(日)まで、修理のため第一焼却炉を休炉しています。

この間は、燃えるごみの持込み、特に建築、家屋廃材などについては自家保存か自家焼却するなど、持込みを自粛するよう心がけてください。

各種相談へ

- 〔交通事故相談〕 7月5日(月)
- 〔定例行政相談〕 7月15日(木)
- 〔巡回内職相談〕 7月16日(金)

— いずれの相談も —

時間 午前10時～午後3時

会場 市役所市民相談室

〔交通事故相談センター〕

交通事故の保険請求など無料で相談に応じています。

- とき 平日…午前9時半～午後4時半 (土曜日は正午まで)
- ところ 日本損害保険協会新潟自動車保険請求相談センター(新潟市本町通、興亜火災新潟支店ビル5階)
☎ 0252-25-1851番

「施設見学」申込み受付中!!

市の現状、仕事を実際に見学してもらい市の行政を少しでも多く市民の皆さんに知ってもらうことを目的に、今年も「施設見学」をつぎの要項で実施しますので、多数ご参加ください。なお、参加者が昨年と同じ団体はご遠慮ください。

〔実施予定日〕…十五回を予定：
●七月…十三日(火)、十四日(水)

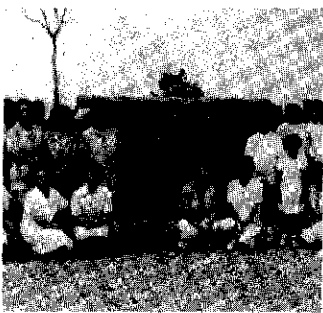
二十日(火)、二十三日(金)、二十七日(火)、二十八日(水)、二十九日(木)、三十日(金)
●八月…三日(火)、四日(水)、六日(金)、十日(火)、十九日(水)、二十日(金)、二十四日(火)、三十一日(火)
〔対象〕 マイクロバスを使用するため二十名位の団体、グループ、個人参加も可能です。

〔モデルコース〕

卸売市場↓博物館・武道館↓クロスステッチ↓中央学校給食センター↓下水道終末処理場↓羽根川荘↓森林公園↓スカイライン↓ゴルフ場↓衛生センター
※ただし、希望により変更、追加もできます。

〔参加料〕 無料(昼食は持参)

〔申込み先〕 市役所総務課企画広報係に(七月二十日まで)



深夜営業騒音と悪臭の規制強化

7月1日から

近年カラオケ騒音など深夜営業騒音が社会的問題になっていますが、七月一日から県条例でその規制が行われることになりました。また、悪臭に関しては、全国で三番目という「三点比較式臭袋法」による測定方法が採用され、地域の選定、臭気濃度による規制基準の設定、特定施設の指定と届出制の三点がその骨子となり、さらに規制が強化されます。

該当事業所は、規制基準を上回らないよう施設の維持管理に十分注意してください。

悪臭に関する規制

規制対象地域

現在、県と協議中ですが、基本的には悪臭防止法による地域指定と同じ地域を予定しています。その区域は、東西は山裾から信濃川、南北は羽根川から下大井田川に囲まれた地域です。

規制基準

区域の区分	許容限度	
	特定工場等の敷地の境界線他の気体排出口から地表における臭気濃度	特定施設の懸空その他大気中に排出される臭気濃度
第一種	臭気濃度十	臭気濃度二千
第二種	臭気濃度十五	臭気濃度二千
第三種	臭気濃度二十	臭気濃度三千

届出の義務

規制対象地域で特定施設を持つ

悪臭に係る特定施設

施設名	規模または能力
鶏、豚または牛の飼養の用に供する施設であって、次に掲げるもの (1) 飼養施設 (2) 糞尿処理施設	鶏にあっては、鶏舎の総面積が100㎡未満のもの、豚にあっては豚房の総面積が50㎡未満のもの、牛にあっては牛房の総面積が100㎡未満の工場等に係るものを除く。
塗装の用に供する施設であって、次に掲げるもの (1) 吹付施設 (2) 乾燥施設	(1)の吹付施設の塗料並びに溶剤の吹付能力が、3ℓ/時未満の工場等に係るものを除く。

上記以外の施設は環境係へ

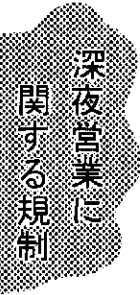
規制対象の営業

一般食堂、料理店、すし屋、旅館、レストラン、バー、キャバレー、喫茶店、サロン、スナックなどの設備を設けて客に飲食させる営業が対象になります。

音響機器の使用の制限

ついでに工場は、七月三十一日までに市長に対して使用届をしなければなりません。届出などについての詳細の問い合わせは市民生活課環境係（電話七三二二番内線二二六）へ。

住居系区域（第一種、二種区域）については午後十一時から翌日の午前六時までの間は、音響機器の使用を禁止します。



規制対象地域

規制基準

市内全域が対象になります。

区域の区分	規制対象時刻	規制基準(臭気濃度)
第一種区域	午後十時から翌朝の午前六時まで	四十ホン
第二種区域	同上	四十五ホン
第三種区域	同上	五十ホン
第四種区域	同上	六十ホン

※第一種、四種区域とは、騒音規制法による地域指定と全く同様の区域をさします。



ゴミは持ち帰ろう

去る六月五日より十一日は環境週間。全国的に空カン拾いや道路側溝の一斉清掃など、身のまわりの環境浄化運動が展開されました。



十日町市でも、住みよい郷土建設協会、十日町北ロータリークラブが中心になって「ゴミは持ちかえろう」を合言葉に花の種の配布や環境パトロールを行いました。また、新光寺、太田島、八箇の各国道ぞい駐車場には「ゴミは持ちかえろう」の看板をとりつけ、自分で出したゴミは自分で処理することを呼びかけています。

きもの撮影で来市した岡田奈々さんに

六月十一日・十二日の両日、どで撮影を行いました。今秋講談社から出版される「きものと着つけ」の撮影のため女優の岡田奈々さんが来市。二ツ屋升天池、鉢の石仏、信濃川な



6月12日信濃川十日町橋上流で

どんな着物が好きですか。「最近、振袖などよりも小粋に着こなせる袖のようなものが好きになりました」何月のお生まれですか。「二月です」

十日町では、生まれ月の色を持つとうと誕生色を制定したのですがご存知でしたか。二月は、露のとうの若芽の色なのですが。「知りませんでした。二月の露のとうの色は、私の一番好きな色です。着てみたいと思います」十日町の印象を。

「きものを着るために、何軒かのお宅にお世話になりましたが、どこでも親切にしてください。十日町は、心の温かい人がいっぱいいるんですね」

地域子ども会 活動に塩ノ又山荘の利用を 青少年団体

昨年オープンした研修センター「塩ノ又山荘」(六箇塩ノ又)を、地域子ども会や青少年の文化、レク、研修活動にご利用ください。このセンターは、森林公園にも近いことから、休みを利用しての宿泊研修、合宿などに便利です。

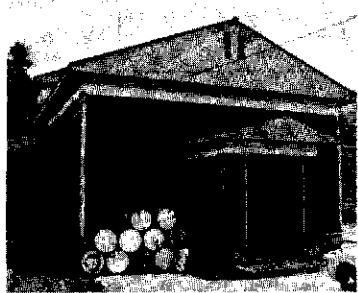
■料金
○日帰り……十五人以上二千元、十六人以上三千元
○一泊……十五人以上五千元、十六人以上七千元

■施設概要 研修室(1)、宿泊室(3)、炊事室(1)(野外炊事も可能)
■申し込み・問い合わせ
十日町市役所総務部
総務課 人事秘書係
(☎七三一一二番内線二三三)

キャンプ用具を貸します(無料)

市社会福祉協議会
海や山に楽しいキャンプの季節。市社会福祉協議会では青少年や子供会などにキャンプ用具の無料貸出しをしています。

【貸出するもの】▼テント、八人用(十二) 六人用(四) 五人用(七) ▼ハンゴ(五合) 三十個 ▼スコップ(六) ▼水タンク(十)
申込みは市社会福祉事務所へ(☎七三一一二番内線二二五)



農業者労災保険

百九十一名が加入

昨年から実施された「農業者労災保険」これは農業機械を使用し農作業中に生じた災害について補償する制度です。五月末現在の加入状況は——
○十日町地区(十九名) 中条地区(二十二名) 川治地区(二十六名) 六箇地区(三名) 吉田地区(六十三名) 水沢地区(四十一名) 下条地区(十七名)で、合計百九十一名となっています。万一の場合に備えて未加入のかたは、加入することをお勧めします。また、災害を受けた場合は市農業委員会(☎七三一一二番内線二六二)へご連絡を。(主な労災指定病院……十日町病院、中条病院、上村病院、田中外科医院、富田医院、登坂眼科医院)

第一回出稼農業者婦省大会を開催

日時 七月八日(日)午後二時から
会場 十日町市農協福祉会館
会費 一人二〇〇〇円
出稼農業者が帰省後、一堂に会し、お互いの健康を喜び、反省と激励を兼ねて開催するものです。(主催 市・市農協・出稼者組合) 参加の取りまとめは組合役員、リーダーがします。多数参加ください。

県統計クラブコンクール 作品募集

県では、統計知識の高度向上と統計の表現技術の研究などのため、県内の小・中・高・大学の児童・生徒・学生及び一般人から統計グラフを募集しコンクールを行っています。今年度

国税局長、税務署長の感謝状受贈者

国税局、税務署では、税務関係団体の役員等で、多年にわたり申告納税制度の推進と納税思想の高揚に努められるなど、税務行政の円滑な運営に多大な貢献をされた人に対し、毎年感謝状を贈呈していますが、今年度十日町税務署管内の受贈者は、つぎのみなさんです。
○関東信越国税局長感謝状——小林辰雄(本町四、十日町納税貯蓄組合連合会長)
○十日町税務署長感謝状——

健康な生活のために 強化米を混ぜたご飯をたべましょう!!

お米……これは日本人にとって重要なカロリー源。近年の食生活の多様化の中で、主食のお米にビタミンB1を強化する必要性が高まっています。「かっけ」はその不足がもたらす特徴的な症状。精米のときに失われたビタミンB1

は、九月十日(金)が締切日となっています。このコンクールの詳細については、市役所総務部総務課企画広報係(☎七三一一二番内線二三五)へお問い合わせを。
強化米はお米一斗に対して五割の割合で混入されお値段もわずか一人一日一円少々と経済的です。この強化米については最寄りの米穀店、農協におたずねください。(栄養食糧協会)

——福原栄治(宮下東、十日町納税貯蓄組合連合会理事)
——芥木政栄(北釜坂、吉田地区商工青色申告会副会長)
——滝沢信一(本町二、十日町法人会幹事)
——古沢勇(本町一、物品税納税協力会長)

十日町の 人になりました



【25】
自白 目白 町市から
丁重 重動 本町一

★奥の細道でも有名な歴史のまち——福島県白河市から、この五月に十日町の人になったのは本町四丁目村道代さん(二十歳)です。★「空気がうま、水はきれい、春の山菜とりなど、ゴミゴミした都会では感じられない美しさがあります」と八年前、初めて十日町に来た時に思ったそうです。★重雄さんは、以前二年半くらい村さんの店(寿司屋)で修業、それが縁となって今年五月に娘さんの道代さんと結婚。再びの十日町の人となったわけです。お二人に言わせると、恋愛「見合い」でもない「知り合い結婚」とか……



●7月の行事予定

期日	大会・行事	会場	主催
7/1	巡回スポーツ教室 (軽スポーツ)	吉田小	体育指導委員会
/2	巡回スポーツ教室 (レクダンス・卓球)	東下組小	"
/4	婦人卓球大会	市民体育館	教育委員会
	軟式庭球 国体3次予選会	信濃川運動公園 テニスコート	庭球協会
	硬式庭球 市長杯ダブルス大会	市営 テニスコート	"
	地区体協親善 バレーボール大会	十日町高校 体育館	地区体協連絡協
/18	地区民運動会	各地区小・中 学校グラウンド	地区体育協会
	硬式庭球 クリーンテニス杯	市営 テニスコート	庭球協会
	第23回県下柔道大会	市民体育館	柔道協会
	第17回全日本柔道少年 団十日町分団大会	"	"
/20 21	硬式庭球 ナイター基本講習会	市営 テニスコート	庭球協会
/25	市民ラジオ体操の会	総合グラウンド (西小グラウンド)	教育委員会
	バドミントン第11回 隣接市町村親善大会	市民体育館	バドミントン 協会
/28	柔道替中げ、こ	武道館	柔道協会
/31	第15回町内対抗少年 野球大会	青少年野外スポ ーツセンター運 動公園	教育委員会
7/未 定	野球県知事杯 (サンケイ杯)	市営 グラウンド他	野球連盟
7/下	ナイター陸上	十日町高校グラ ウンド	陸上協会
7/未 8/初	第8回十日町～飯山 坂けあるけアレクの大会	十日町～飯山	教育委員会
	水泳教室	市民プール	教育委員会

第1回 婦人卓球大会参加者募集

気軽に楽しめる
スポーツ卓球

7月4日(日)市民体育館

- 主催…市教育委員会
- 主管…卓球協会

第1回硬式庭球
市長杯ダブルス
トーナメント大会

7月4日(日)午前9:00
市営テニスコート

- 主催…市庭球協会(硬式部)
- 後援…市教育委員会
- 参加料…1組1,500円
- 申込先…村山昭夫(本町2)
高橋恵美子(下川原町)
渡辺正巳(中条病院)
- 申込締切…7月1日必着(参加料
添えて)

身障者体育教室
ボランティア募集中

6月28日(月)
午後7:30～
市民体育館にて

体育・スポーツコーナー

～体育課 市民体育館 7-5208 のお知らせ～

"広げよう…市民のなかにスポーツの輪を
高めよう…みんなの手で友愛の輪を"

夏近し!!
市民プールOPEN

7/10～8/31



〈開場時間〉

- 平日 午前9:00～午後8:00
- 日曜 午前9:00～午後7:00
(8/13～16、8/25～27は午後5:00まで)
(8/31は午前中で閉場します)

〈入場料〉

- 高校生・一般…200円、小中学生…100円
- 幼児…50円(保護者同伴でお願いします)

実施期日	受付時間	実施区域
7月5日(月)	午前9時15分～10時15分 午後11時30分～12時15分	高田町1・2、田中町全区域
7月6日(火)	午前9時15分～10時15分 午後11時30分～12時15分	本町1上・下、本町東・西1 本町2、3、袋町全区域、栄町
7月7日(水)	午前9時15分～10時15分 午後11時30分～12時15分	高田町3全区域、昭和町全区域 丸山町、西寺町七軒町、泉町、関口樋口町、加賀余屋町、駒通町、西浦町全区域
7月8日(木)	午前9時15分～10時15分 午後11時30分～12時15分	西本町1・2、千代田町、八幡田町、下川原町、宮下町全区域、諏訪町、神町、水野町、若宮町、学校町全区域、東町
7月9日(金)	午前9時15分～10時15分 午後11時30分～12時15分	川原町1・2、袋井池、香根町、田川町全区域、本町3全区域、飯山町全区域、新町1・2、美野町1・2、3、坂本町、千歳町、春日町1・2・3
7月10日(土)	午後2時15分～3時30分	高田町4・5・6、河内町、山本町全区域

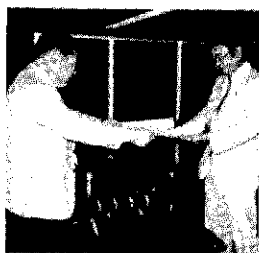
「金取引」…悪質業者に「ご注意を！」

「金取引」に一部悪質な業者が電話や訪問セールスなどで巧みに勧誘し大金を巻きあげるケースが増加しています。手口は現物取引と称し契約を結びながら実際には現物を手渡さないケース等があります。また東京金取引所以外の私設先物市場の開設が禁止されたことによりブラ

チナや銀の先物取引と称して大金を巻き上げるケースも増加しています。信頼のおける店の店頭で直接お求めになるのが安心といえます。(通産省消費者相談室)

試験期日は、十一月五日(金)で科目は、国語、社会、数学、理科、英語となっています。詳細は、県教育庁高等学校教育課または市教育委員会(☎71311)へ問い合わせを。

吉沢武治さん(本町一)に
紺綬褒章



7月21日吉沢慎一さん(代理)に伝達式

今年建設中の笹山野球場に三百万円を寄贈された吉沢武治さん(本町一)に「紺綬褒章」が授与されました。

新潟婦人少年室協助力員に

根津春雄さん(稲荷町2)

婦人、少年の労働、就職、人間関係、家庭問題などについて困っていることの相談をうけながら助言指導などを行っている「新潟婦人少年室協助力員」に市内稲荷町二丁目の根津春雄さんが委嘱されています。お気軽にご相談ください。



「わが音楽づくり人生」
遠藤 実先生
7/11(月)午後1～3時市民体育館

「ありがとう＊あなたの愛と真心を＊」
◎チャリティ講演会
◎チャリティバザー 同日体育館前にて
主催 郡市曹洞宗青年僧侶の会 十周年記念事業
後援 郡市社会福祉協議会・十日町ライオンズクラブ

男子警察官を募集

県警では、つぎの要項で男子警察官の採用共同試験を行います。

- 受験資格 昭和三十年四月二日〜三十六年四月一日の間に生まれた男子で、学校教育法による大学（短大を除く）を卒業した人。または、来年三月三十一日までに卒業する見込みの人。
- 受付期間 六月二十九日（火）〜八月十六日（月）
- 試験日時 八月二十九日（日）八時から受付 八時半試験開始
- 試験場所 県立新潟高校（新潟市）
- 採用予定日 昭和五十八年四月一日
- 採用予定人員 新潟県：約六十人 県外：約十九人

- 7月2日（金） 商工福祉会館前
 - 7月4日（日） 水沢出張所
 - 7月9日（金） 大光相互銀行前
 - 7月27日（火） 十日町市農協（本所）
 - 7月28日（水） 県総合庁舎前
- 時間はいずれも10時〜15時

明日といわず今献血しましょう

詳しくは十日町警察署（☎二一三一一七）番 派出所、駐在所にお問い合せください。

消防設備士試験を実施

- ◆試験の種類 甲種（第一類〜第五類）及び乙種（第一類〜第七類） 消防設備士試験
- ◆試験方法 筆記試験及び実技試験
- ◆試験実施期日 八月五日（木）
- ◆試験会場 長岡工業高校（長岡市） 新潟南高校（新潟市） 高田商業高校（上越市）
- ◆願書受付期間 六月二十八日（月）〜七月三日（土）

7月の休日調整

- 4日 至誠堂医院（西浦東） ☎2の3276番
- 11日 池田医院（本町西） ☎2の2581番
- 18日 山口医院（袋町中） ☎2の2174番
- 25日 中条病院（北原） ☎7の3018番

虫歯のないよい子 (5・6月分)

住所	氏名	保護者
尾崎	小川 聡子	文雄 龍太郎
中条中町	貝瀬 健太郎	光隆 成明
下条本町	山崎 由美	敏雄 征士郎
美雲町3	高橋 美	征也 昌樹
高山第3	佐野 一敏	正平 文
川治内後	羽鳥 征也	
高田町5	関口 正	
高田町6	西野 紘	
川治上町	遠田 紘	

放流のお知らせ

国鉄信濃川発電所では、下手発電所及び小千谷発電所水路工作物修繕のため、宮中取水ダム及び友重余水路から放流します。放流開始前にはサイレン・スピーカーを吹鳴し、危険地域には広報車でお知らせします。

◆放流期日 七月一日〜二日、七月二日〜三日、七月三日〜四日（時間はいずれも午後六時〜午後五時）

◆その他 願書及び案内書は十日町地域消防本部（☎七一五五五番）にあります。

◆国鉄信濃川発電所から放流の際は、宮中取水ダムから小千谷発電所の信濃川沿岸に警報サイレン、スピーカーを設置し、ダムから放流するときは警報していただきますので、早目に安全な場所に退避してください。

◆つぎの場合は、特に増水が早いので十分ご注意ください。

◎台風等による集中豪雨で増水し、ダムから放流するとき。

◎発電所の機械が故障し、調整池（浅河原、山本）の水を余水路から信濃川へ放流するとき。

※子供だけの川遊びは非常に危険です。危険な遊びを見かけたら、一声かけて子供を水の事故から守りましょう。

水難事故防止を

本格的な夏を迎えて、水による事故が多発する季節となりました。国鉄信濃川発電所では、

停電のお知らせ

七月五日（月） 正午〜午後四時半 伊達第一、第二、上市第四の各一部、伊達第二、第四

七月十六日（金） 午前九時〜午後一時 出表

7月分乳幼児健康診査日程

事業名	期日	受付時間	会場名	対象児	募集区域
3歳児健診	7月14日（水）	午後1時〜2時	保健センター	54年1月生れの児	全 城
1歳6カ月児健診	7月16日（金）	午後1時〜2時		56年1月生れの児	
4カ月児健診並びに育児学級	7月28日（水）	午後1時〜1時30分		57年3月生れの児	
10カ月児身体測定	7月12日（月）	午後1時〜3時		56年9月生れの児（該当外でも希望のある方）	

お問い合わせ：1歳6カ月児・3歳6カ月児の方は歯科健診がありますから、歯をきれいにみがいて来てください。水ぼうそう、はしか、風疹、おたふくかぜ等の伝染性疾患にかかった場合、翌月の健診においでください。

雇用保険に必ず加入を!

労働者を一人以上雇用されている事業主（農林水産業の一部を除く）は雇用保険への加入が義務づけられています。未加入の場合には不利益を受けることがありますので、早急に最寄の商工会で手続きをしてください。

お問い合わせは十日町公共職業安定所（☎七一四〇七番）へ。

おたふくかぜ

品名	規格	希望価格	品名	規格	希望価格
歩行器	中古	五千円	卓上冷蔵庫	中古	相談で
乳母車	"	一万円	オルガン	"	"
モップ	"	五千円	婦人用自転車	"	五千円
ゴアテックス	青色M	一万七千円			
ジョニア用	テープ	相談で			
英会話セット	中・古	五千円			
テニスラケット	"	相談で			
ウエア	サイズL	三万三千円			