

編集／十日町市役所総務部総務課企画広報係(電話代7-3111番) 発行／毎月25日

期日		年金支払い場所		年金証書提出場所	
8月11日(木)	午前9時～午後4時	上市郵便局	魚沼中条郵便局	十日町郵便局 (市民生活課年金係員)	十日町郵便局 (市民生活課年金係員)
		十日町本町簡易郵便局	魚沼中条郵便局	市役所市民生活課年金係窓1	
		十日町川治簡易郵便局	魚沼中条郵便局		
		下条郵便局	魚沼中条郵便局		
		魚沼吉田郵便局	魚沼中条郵便局		
		越後水沢郵便局	魚沼中条郵便局		
		新水簡易郵便局	魚沼中条郵便局		
		六箇郵便局	魚沼中条郵便局		
					市民生活課 年金係員
					新水農協主任
					六箇地区 公民館俵山に



受け取る年金を緑色の封筒でお金を出して取り替えてください。

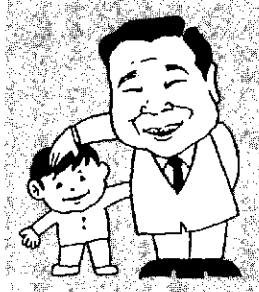
八月十一日(木)から福祉年金の支払いが始まります。該当される方は、指定郵便局で八月期の支払いを受けてください。なお福祉年金受取り後は代理人でも結構です。持参するもの 福祉年金証書と福祉年金証書に押印した印鑑。当日は、係員が出向いていますが、当日都合のつかない場合は、早めに福祉年金の支払いを受け福祉年金証書と印鑑を市民生活課年金係(☎七-三二-一)番内線二一九へお届けください。なお、福祉年金証書を提出し

八月十一日 福祉年金証書を提出してください

八月期の年金を受給後には、所得等の審査を行いますので、福祉年金証書を左表で指定された場所に必ず提出してください。

おいでいただくかた・本人または代理人でも結構です。持参するもの 福祉年金証書と福祉年金証書に押印した印鑑。当日は、係員が出向いていますが、当日都合のつかない場合は、早めに福祉年金の支払いを受け福祉年金証書と印鑑を市民生活課年金係(☎七-三二-一)番内線二一九へお届けください。

※例年午前中は混み合いますが午後からは比較的すいています。
※福祉年金請求書は必要事項を記入の上お持ちください。



八月の市民と語る日

- 中学生と語る会
午後三時～四時半(保健センター集団検診室)
- 一般の市民と語る日
午後四時半～五時半(市長室)
- 青少年健全育成をテーマに
午後五時半～七時(市役所市民ホール)
...多数のかたの参加をお願いします...

- 送り先 千九五一 新潟市学校町通一番町 新潟県民生部国民年金課
- その他 (1)応募は県内居住者に限ります (2)入選作品の版權

八月二日(月)に日程を変更

中学生と語る会
午後三時～四時半(保健センター集団検診室)

一般の市民と語る日
午後四時半～五時半(市長室)

青少年健全育成をテーマに
午後五時半～七時(市役所市民ホール)
...多数のかたの参加をお願いします...

国民年金の標語募集!!

新潟県では、つぎの要項で「誰からも理解され」そして「親しまれる」国民年金の標語を募集しています。

●応募方法 官製ハガキを使用、一人五点までとし、未発表のものに限りません。住所、氏名のほかに年齢、職業、電話番号を明記してください。

●締切り 八月三十一日(火)

●入賞 最優秀・優秀の各一点に知事賞・佳作十一点以内を国民年金協会賞とします。

●送り先 千九五一 新潟市学校町通一番町 新潟県民生部国民年金課

●その他 (1)応募は県内居住者に限ります (2)入選作品の版權

十日町病院・小児科の診療時間が変更になりました

〈月曜〉 受付午前8:30～11:00
〈金曜〉 従来どおり午後から
※なお、月曜午後小児科特殊診療の実施について検討を進めています。 —十日町病院—

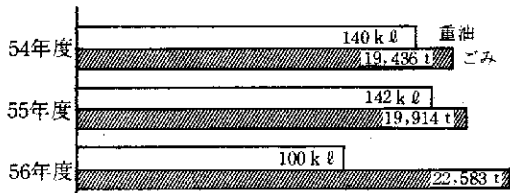
各種相談へ

〔交通事故相談〕 8月2日(月)
〔定例行政相談〕 8月19日(木)
〔巡回内職相談〕 8月20日(金)

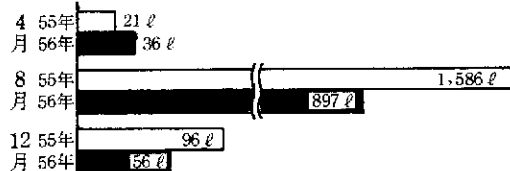
—いずれの相談も—
時間 午前10時～午後3時
会場 市役所市民相談室

として保存してください。

ごみ搬入量と重油使用量(年間)



1日重油使用量



重油使用料金

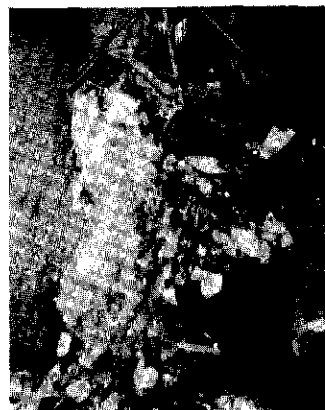
54年度→1,078万円 55年→1,093万円 56年→770万円
 56年4月→2,772円 8月→69,069円 12月→4,312円 (1日)
 (重油使用料金は、各年度の重油使用量)に56年の平均単価をかけてあります。

一滴の水切りが 大幅経費の節減に

市民の皆さんのご協力によって衛生センターでごみを燃やすための重油の使用量が大幅に減少しています。
 五十四、五十五年度には、年間、約二万トンのごみを処理するため百四十⁺ℓの重油を使用しましたが、五十六年度には、ごみの量が二万二千トンと十⁺増えたのに、重油の使用量は百⁺ℓで済み三十⁺ℓも減少しました。ごみの量が増えたのに重油

重油使用料

55年→1,093万円
 56年→ 770万円



の使用量が減ったのは各家庭のご協力によって出されるごみの質が良くなったからです。
 四十⁺ℓも使用量が減ったため約三百万円の経費が節約されたのです。

これからの夏場には、スイカの皮や枝豆など水分を多く含んだごみが出されます。五十六年度の月別の比較をしてみると、四月に一日平均三十六⁺ℓだった

わければ資源 まぜればごみ

ごみステーションを廻っているとまだまだ使えるものが沢山出されています。自分で不要となったものでも、何か再利用できないか、出す前にもう一度考えてみましょう。いま各学校や婦人会などで、ごみの回収や再利用のためのリサイクル活動が行われています。
 各家庭から出されるごみの中で、つぎのようなものは資源の再利用ができます。日頃から注意して仕分けをし、資源の再利用とごみの減量のためにつとめ

ものが、八月には八百九十七⁺も使用しています。金額に換算すると、四月は一日約二千八百円で済む重油が八月には七万円と二十五倍もかかってしまいました。まさに水に油をかけて処理しているのです。
 この水の一滴滴は各家庭からのものですから、ちよっとした心遣いで減らすことができます。

スイカの九十五⁺は水だと言われています。是非各家庭で水切りをよくし、特にスイカや枝豆、メロンなどの水分の多いものは、二三日かけ干しをするなどして出してください。

各家庭からの小さな市民参加が、ごみの減量につながり、処理費の節約につながって大きな効果をあげています。

てください。

燃えるごみの中で

ダンボール、古新聞、雑誌、

ボロ布、古着

燃えないごみの中で

空きかん、びん類、金属類、

粗大ごみのなかには、十分使える家具や調度品もあります。それらは不用品交換会などの場を利用し、再活用しましょう。

ごみステーションには「わければ資源、まぜればごみ」とい

われる品物がたくさんあります。

すくない資源を活用しましょう。

克雪シンボルマーク



昨年、克雪都市を宣言する際に、その象徴として一般公募し「克雪シンボルマーク」として制定されました。
 雪を持ちあげ、投げおろす力強い人間(市民)の姿を市章に合わせてデザイン化したものです。
 デザインは鈴木蘭さんです。

シンボルマークを 新商品開発などに

市民の皆さんに親しまれている各種のシンボルマークがありますが、新商品の開発などにこのシンボルマークを活用してみたいかがありませんか。
 ご利用の時には、①マークのデザインは変更しないてください。②マークの品位を傷つけない配慮をしてください。③大きさと色は原則として自由です。④使用の時には事前に総務課企画広報係(☎七―三二―二番内線二三六)にお届けください。

コシヒカリ坊や

米の消費拡大とコシヒカリのイメージアップのため、昨年制定。雪と織物と十日町をあらわす。デザインは鈴木蘭さん。

雪まつりシンボルマーク



十日町雪まつり



下水道

排水設備工事について 事業所、官公庁説明会開催

（該当する公共用施設及び事業所には別に連絡してあります）
期日 七月二十九日（木）
午前九時～正午

会場 保健センター集団指導室
内容 排水設備工事に係る経費などについて
なお、各家庭を対象とした説明会については、該当する地域ごと（二十五カ所ぐらい）に、十月から実施する予定です。

水洗便器展示
市役所
市民ホールで

水洗便器展示

市役所
市民ホールで

来春から、各家庭や事業所で下水道の排水設備工事が始められますが、それに先がけて公共用施設及び事業所を対象として、次のとおり説明会を実施します。

市では、来年五月一日供用開始に伴い各家庭や事業所で使用する水洗便器について、七月二十八日から十一月まで、市役所市民ホールにおいて展示することになりました。

展示する便器は、市の推奨品で和式、洋式、兼用、小便器です。

市役所におでかけの際は、ぜひお立寄りください。
なお、十一月以後は下水処理センターに展示する予定です。

農業試験場 特別案内デー

八月二日・三日

県では、水田利用の再編に対応して、新潟米の生産を軸とする複合営農を推進しています。特に、米などの農産物の品質向上、土地利用の高度化、生産費の節減などに関する技術の改善がますます重要になっていきますが、これにこたえる農業試験場の試験研究の現状を公開する特別案内デーを実施します。

期間は、八月二日～三日
午前九時～午後四時
会場 県農業試験場（長岡市長倉町）
内容 参観者に対するほ場施設案内説明、農業専門技術員と農業試験場の研究者による農事相談
みどころ 一、水稻新品種の育成と選定、原種生産 二、水稻の栽培法と土壌管理技術 三、転換畑の基盤整備法 四、大豆、ハトムギ、飼料用稲および飼料作物などの品種と栽培技術 五、病害虫および雑草防除法 六、農業機械陳列館、人工気象室
参加ご希望の方は直接農業試験場においでください。

ご利用ください

交通事故 相談センター

交通事故の保険請求などの相談は、相談センターを利用してください。相談は無料で専門の相談員が親身になって相談に応じています。
とき 平日：午前九時三十分～午後四時三十分（土曜日は正午まで）
ところ：日本損害保険協会新潟自動車保険請求相談センター新潟市本町通七番町一〇八二、興亜火災新潟支店ビル五階、☎〇二五二二二五（一八五一番）
弁護士相談日 毎週水曜日、午後一時～四時

毎月勤労統計調査 特別調査を実施

常用労働者を一人から二十九人雇用する事業所を対象に、毎月勤労統計調査特別調査が実施されます。八月中旬頃、調査員が伺いますのでご協力ください。
該当の地域と調査員は次のとおりです。
諏訪町、神明町（服部ナミエ）
田妻、二ツ屋、船坂、塩ノ又（福崎正幸）
山際、岩野（水落昭夫）
水野町、若宮町（小島元一）
高山第四、卸売市場、高田町五・六丁目（高橋ヒサ）
お問い合わせは、総務課企画広報係（☎七七一三二二）番内線二三五へ。

中元用事業資金融資

国民金融公庫

中元シーズンを迎え、国民金融公庫では、中元用事業資金を融資します。
この時期は、買掛金、支払手形、従業員のボーナスなどの支払いが重なり、運転資金も必要とされる方が多くなります。
これらの資金を必要とされる方は、お早目にお申込みください。
融資限度 千八百万円以内
融資期間 五年以内
利率 年八・二パーセント
返済方法 月賦または一時払い
保証人 一名以上（担保が必要場合もあります）
申し込みは国民金融公庫取り扱いの市内金融機関へ。

住宅展示会開催 —上原団地—

新潟県住宅供給公社では、八月二十一日（土）から九月五日まで建築中の中条上原の現地で住宅展示会を開催します。
展示戸数 十戸
分譲価格 千百万円台（一戸）～千六百万円台（一戸）
融資 住宅金融公庫：最高六百万円、年利五・五％、償還期間最長二十五年
公社補足立替……最高五百万円、年利四・五％、償還期間最長二十年
公社特別立替……最高二百五十万円、年利八・〇％、償還期間最長二十年
自己資金……百万円台から
お問い合わせは、新潟県住宅供給公社分譲課（☎〇三二二一六六）一〇一八四番か、市建設課建築住宅係（☎七七一三二二）番内線二五〇へ。



水は限りある貴重な資源です
8月1日→8月7日

節水・4つのポイント

- 1 せんたくはまとめてしましょう。
- 2 お風呂の水の有効利用をしましょう。
- 3 水洗トイレの流しすぎをやめましょう。
- 4 水道の蛇口はこまめに締めましょう。

広げよう
市民の中にスポーツの輪を
高めよう
みんなの手で友愛の輪を

体育・スポーツコーナー

市体育課 (☎7-3111内線275)・市民体育館 (☎7-5208)・市民プール (☎7-3736)

8月の主な行事予定

月日(曜)	大会・行事	会場	主催
8/1 (日)	第15回町内対抗少年野球大会	青少年野外スポーツセンター、ほか	教育委員会
	第8回十日町〜飯山歩けアルケあるけの会	十日町〜飯山	〃
	郡市6人制バレーボール大会	市民体育館	バレーボール協会
	軟式庭球技術等級認定会	信濃川運動公園テニスコート	庭球協会
8/7 (土)	民踊講習会(夜)	市民体育館	体育指導委員会
	カデットホープス卓球大会十日町支部予選会	市民体育館	卓球協会
8/8 (日)	柔道暑中げいこ	武道館	柔道協会
	ソフトボール大会	信濃川運動公園野球場Bコート、ほか	体育指導委員会
8/20 (金)	地区体協親善野球大会	信濃川運動公園野球場(A・Cコート)	地区体育協会
8/20 (金)	民踊大会	市民体育館	体育指導委員会
8/21 (土)	青年大会県大会	佐渡郡	
8/22 (日)	親と子のつどい	六箇塩ノ又森林運動公園	教育委員会
	陸上郡市対抗		陸上協会
	軟式庭球第2回亦M杯郡市クラブ対抗	信濃川運動公園テニスコート	庭球協会
8/27 (金)	スポーツ少年団県大会	三条市	スポーツ少年団
8/27 (金)	諏訪神社奉納少年相撲大会	諏訪神社	相撲協会
8/29 (日)	剣道昇段審査会	市民体育館	剣道協会
8/31 (火)	市民プール閉場		
8月	バスケットボールナイターリーグ戦	市民体育館	バスケットボール協会
	体操高校訪問	十高、十実高、津南高	体操協会
9/5 (日)	市民体育大会(第12回)	十日町高校グラウンド	十日町市

第1回 ソフトボール大会

(主催 市教育委員会
主管 市体育指導委員会)

8月8日(日)午前8時〜(雨天中止)
会場 信濃川運動公園野球場Bコートほか

- 参加資格
- 市内在住もしくは在勤の40歳以上の男子(昭和17年4月1日以前生まれ)
 - 市内在住もしくは在勤の20歳以上の女子(昭和37年4月1日以前生まれ)
 - 1チーム9名以上15名以内(内女性2名以上)を原則とする。
- 参加料 1チーム2,000円(保険料含) 申込時に納入
- 申し込み 市民体育館または市体育課へ 申込用紙があります。(7月31日正午までに)

〜健康増進・親睦のため
多数参加ください〜

民踊講習会

8月1日(日)夜7時〜9時半
会場 市民体育館(内ばき持参)

- 講師 佐野久美・高橋トク
中村田鶴子・田口静江各先生

親と子のつどい

塩之又森林運動公園の
自然の中で親と子の交流を!!

8月22日(日)(雨天中止)
午前8時半、マイクロバスが市役所前を出発します。

- 参加料 大人300円、こども100円(保険料含) ~当日会場にて受付~
- 申し込み ●申込用紙 市体育課・市民体育館・各地区公民館にあります。
- 申込先 8月12日(木)までに市体育課または市民体育館へ。(電話申込可:六箇郵便局☎7-3652へ)
- 主催 市教育委員会
- 後援 塩之又森林運動公園管理組合、市体育協会・市体育指導委員会
- 主管 六箇地区体育協会

民踊大会

8月20日(金)
夜7時から
会場 市民体育館
(内ばきを用意してください)

民踊に興味のある方ならどなたでも参加できますので多数おいでください

十日町の 人になりました

■田中町本通り
大島やす子さん
〜横濱市南区から〜

▼外人墓地や国宝弘明寺(くみょうじ)観音で有名な横濱市・永田町から三年前に十日町の人になったのは、田中町本通りの大島芳和さん(自営業)の姉さん女房やす子さん(三十五歳)です。

▼芳和さんとは職場で知り合い五十二年六月に結婚。五十四年九月に十日町に来ました。現在は市内昭和町に飲食店を営んでいます。仲睦まじい雰囲気のお店として評判です。

▼この町に来たころは、「聞きなれない言葉が一番こまった」そうですが、最近では、そんな中に、どっぷりと漬ってしまっただけか……。

一心の暖かい人が多いですね。



【26】

▼長男の和也くん(四歳)を間に「夜の仕事で、子どもと一緒にのお二人。将来はパブレストランの経営が夢だそうです。十日町の人になった」という感じのある店を早く開店してほしいもの。

ただ、のんびりしていて、他人のことを気にする人も多いようですが」と十日町の印象。

▼着物は、着付けの師範を持つているほど大好きだそうです。

一 来る前から十日町の着物は知っていました。見せるものより、着せるものであつてほしいと思います。

た、のんびりして、他人のことを気にする人も多いようですが」と十日町の印象。

▼着物は、着付けの師範を持つているほど大好きだそうです。

一 来る前から十日町の着物は知っていました。見せるものより、着せるものであつてほしいと思います。

青年大会県大会

8月21日(土)
〜22日(日)
—佐渡—

- 十日町市から
- 陸上
 - バスケットボール(男女)
 - 軟式庭球
 - 卓球
 - 柔道・剣道
- の各選手団が出場します。
- 選手の皆さんのファイトあるプレーを期待しましょう。



老人事故防止キャンペーン 標語募集

新潟県では、「老後の生活はみんなの力で」をテーマに「福祉にいがたふれあい運動」を実施しています。

この運動の一環として、県民の老人福祉に対する理解を深めるため、焼死や交通事故防止、中でも本県に多い老人の自殺防止を主眼とした老人事故防止キャンペーンを行います。

大池市民施設・夏期フリースクール

●ミティールアート展 ●インド古典舞踊 ●ライブコンサートなど

キャンペーンを効果的に実施するため、「心がふれあう明るい家庭づくり」「敬老思想の徹底」を図る標語を募集します。

大池市民施設（旧大池小学校）で、八月一日から一カ月間、ミティール・アート展と、次のフリースクールを開催します。

●インド古典舞踊 ●ライブコンサートなど

●ミティールアート展 ●インド古典舞踊 ●ライブコンサートなど

●ミティールアート展 ●インド古典舞踊 ●ライブコンサートなど

紙に、住所、氏名、年齢、職業電話番号を明記して
締切日 八月十日（消印有効）
表彰 小・中・一般ごとに、最優秀賞、優秀賞（二点）、佳作（三点）いずれも賞状と記念品
応募先 新潟市学校町一、新潟県民生部社会福祉課内「福祉にいがたふれあい運動」係（☎〇二五二―二三三五五）一 番内線 三一六四、三六八七へ。

障害者の自立と参加促進運動の 標語・シンボルマーク募集

県では、今年度から、障害者の参加（Participation）と平等（Equality）の趣旨に添って、社会の諸活動に参加する障害者の行動（Action）と勇気（Courage）をたたえ、希望（Hope）の輪を広めることとし、これを「ピーチ（PEACH）運動」と呼び、障害者の活動意欲と県民の協力活動をさらに高めるため、積極的な運動の展開を図ることにしていますが、この運動に使用する標語とシンボルマークを次のとおり募集しています。

●3色程度
●葉書または葉書大の白紙

●作品の裏に市名、学校名、学年、氏名、性別（一般は住所、氏名、年齢、職業、性別）
●入賞作品の著作権は新潟県に属し、作品は返却しません。
●標語 優秀賞1点、佳作3点 ●シンボルマーク 優秀賞1点

通信制消費生活講座実施

●消費生活センターでは、有職や在宅の消費者を対象に、地域における指導的役割を果す消費者の養成を目的として、五十七年度通信制消費生活講座を実施します。

●受講料 無料

●内容 ●消費者行政、消費者問題の知識、●商品知識、●生活問題の知識、●物価問題の知識など。

●七月三十日まで市商工課（☎七―三一―一番内線二六六）

市民観望会開催 — 十日町星の会 —

●十日町星の会では、次の日程で市民観望会を開催します。

●七月二十七日 中条地区公民館
●七月二十八日 新座分館
●八月二日 市役所裏駐車場
●八月十日 下条地区公民館

●市民観望会のお問い合わせは、南雲敬夫さん（☎〇二五七六一―八―三八三〇番）へ。

知っていますか？

▶心と体をむしばむ
シンナー乱用の恐しさ

こころ	からだ
意識混淆 幻聴・幻覚 無気力・怠惰 慢性中毒	内臓障害 貧血 皮膚病・眼炎 栄養失調
学力低下 犯罪 自殺	頭面蒼白 失明 死亡

青少年育成十日町市民会議

シンナー、接着剤などを乱用すると、肝臓や腎臓などの臓器障害のほか、脳が犯され、ついにはきわめて治りにくい精神病となり、一歩あやまれば、急性中毒や窒息により尊い生命を失ない悲惨な結果をもたらします。

シンナー、接着剤、トルエンなどの乱用やその販売は法律によって処罰されます

い合せは☎二―二三九六番へ。

8月分乳幼児健康診査日程表

事業名	期日	受付時間	会場名	対象児	募集区域
3歳児健診	8月11日(水)	午後1時~2時	保健センター	54年2月生れの児	全 城
1歳6カ月児健診	8月20日(金)	午後1時~2時	保健センター	56年2月生れの児	全 城
4カ月児健診並びに育児学級	8月18日(水)	午後1時~1時30分	保健センター	57年4月生れの児	全 城
10カ月児身体測定	8月23日(月)	午後1時~3時	保健センター	56年10月生れの児 (該当外でも希望のある方)	全 城

お願い (1) 歳6カ月児・3歳6カ月児の方は歯科健診がありますから歯をきお願ひ(1)れいにみがい来て来て下さい。
●水ぼうそう、はしか、風疹、おたふくかぜ等の伝染性疾患にかかった場合翌月の健診においでください。

胸部レントゲン間接撮影・成人病検診日程

期日	検診時間	会場名	対象地区
8月2日(月)	午前9時30分~11時30分 午後1時~3時	水口公民館	新保・水口・下山・新光寺
8月3日(火)	午前9時30分~11時30分 午後1時~3時	下条公民館	山際・原・廿日城・岩野
8月4日(水)	午前9時~11時 午後11時15分	下条公民館	下条栄町・下条中央通り
8月5日(木)	午前9時~11時 午後1時~3時	下条公民館	桑原・野田・貝ノ川
8月6日(金)	午前9時~11時 午後1時~3時	下条公民館	鶴沢・下条本町・山根
8月7日(土)	午前9時~11時 午後1時~3時	下条公民館	上野田1・2・3
8月8日(日)	午前11時15分~午後1時45分 午後2時30分~4時	市之沢作業場	市之沢
8月9日(月)	午前9時~11時 午後1時~3時	新水克雪センター	新水・蔵平・上田原
8月10日(火)	午前9時~11時 午後1時~3時	当間冬季分校	当間
8月11日(水)	午前10時15分~11時45分 午後10時30分	飯塚洲司氏宅	中在家・水沢市之沢
8月12日(木)	午前11時~1時 午後1時~3時	姿公民館	姿1・2・安養寺
8月13日(金)	午前9時30分~11時30分 午後1時~3時	新座保育園	新座1・2・本町7の2
8月14日(土)	午前9時30分~11時30分 午後1時~3時	新座保育園	新座3・4・本町7の1

●個人通知を忘れずに会場に持参してください。
●診察当日が都合の悪い場合は、個人通知のいかなかったで会社等で受診されないうかたはもよりの会場で受診してください。
●三十五才以上のかたは血圧測定後レントゲン間接撮影を受けてください。

献血車日程

8月3日(火)	午前10時~午後3時	十日町市役所
8月4日(水)	午前10時~午後3時	中条病院
8月5日(木)	午前10時~午後4時	下条地区公民館

明日といわず今献血しましょう

十日町保健所 総合相談日を開設

十日町保健所では、六月から日を決めて各種相談に応じています。保健所には医師、保健婦、栄養士、獣医師、精神衛生相談員、臨床検査技師、診療放射線技師などが配置されており、専門分野で応じますので、つきのようなときは気軽にご相談ください。
●健康について悩みがあるとき
●食品衛生や食品の安全性について知識を得たいとき
●薬について正しい知識を得たいとき
●公害などで悩みがあるとき
◎相談日時 毎週火曜日 午前九時半~十一時まで受付、午後

8月の休日救急医

1日	千手診療所(川西町中央町) 0257618の2034番
	上村病院(中野村中) 0257631211番
8日	大島医院(川原町) 02の2957番
15日	山口医院(下条中央通り) 0257615の3161番
22日	富田医院(神町) 02の3269番
29日	水沢診療所(下条第三) 02の2039番

停電のお知らせ

七月三十日(金) 午前九時~午後一時 伊達第一・第三の各一部、大黒沢、小黒沢の各全部
▼八月四日(水) 午前八時~午後一時 昭和町一丁目、寿町三丁目、四丁目、美雪町一丁目、二丁目、千歳町一丁目、三丁目、河内町、山本町三丁目、四丁目、妻有町東一丁目、二丁目、川治内後の各一部、寿町一丁目、二丁目、妻有町西一丁目、二丁目、三丁目、千歳町二丁目の各全部
▼八月十日(火) 午前八時~正午 下条栄町

虫歯のないよい子 (7月分)

住所	氏名	保護者
土市 2	村山 泰助	眞一
新宮 1	佐藤 真人	孝司
高田町 3	西野 亜希子	正隆
下川原町	貝瀬 智美	松美
丸山町	関 正浩	晴男
春日町 3	荻野 典行	敏寛
谷内 1	津田 敏明	節
北新田 1	上村 雪絵	隆平
北新田 2	高橋 圭介	正治
山本 5	増田 亮	明弘
四日町 1	伊藤 拓己	収
四日町 1	岩田 智子	五作
尾崎	佐藤 央子	光夫

ゆづります*ゆづりください

7月15日までの受付分(希望者は市役所経済部商工課内消費者協会)

品名	規格	希望価格	品名	規格	希望価格
歩行器	中古	五千元	子供用自転車	中古	五千元
スイカハンキ	"	五千元	婦人用自転車	"	五千元
美容スチーマ	"	五千元	ピアノ	"	五千元
バイク50cc	"	一万五千元			
二段ベット	"	一万二千元			
ゴアテックス	青色M	一万七千元			
バイク90cc	中古	五千元			
オルガン	中古	五千元			
冷蔵庫	五千元	二万五千元			

野菜のひと口メモ①

ニラ (旬)春~夏

ニラは古来から賞用され「陽起草として人を補い温まる性のよき者なり」といって植えることをすすめています。
●栄養…葉はビタミンA・Cやミネラルが多く含まれています。
●効用…ビタミン類の補給になるほか、特異臭のある硫黄化合物を含んでいて、消化を助け、食欲増進、消炎、発汗、解熱作用などがあるので、カゼの初期にはニンニク同様に用いることができます。
※一度食べつづけるとあの臭いもかえて好ましくなるもの。炒め物、汁物などに利用して夏バテを防ぎましょう。
— 野菜は薬だ!健康双書より —