

県議選開票結果

(昭和58年4月10日投票)

当 14,488票 須藤誠也 47 無現
次 9,995票 島田直治 64 自元
5,222票 滝沢重治 60 無新
921票 安保寿隆 42 共新

県議選選挙結果

当日有権者数 34,154 棄権者数 3,282
投票者数 30,872 投票率 90.39%

市長選開票結果

— 選管確定 —

当 一八、七三〇票

諸里正典 46 無現

次 一一、二七二票

赤沢修司 40 無新

市議会議員選開票結果

— 選管確定 —

現 16 人 元 2 人
新 10 人 当選

当 一五三六・二〇二票 大島 清松 40 社元	当 一五三〇四票 三輪 定義 48 無新	当 一二四三票 越村 大吉 60 無現	当 一二四三票 水野 寛男 51 無現	当 一一二一・〇七三票 斉木 実 52 無新	当 一一四八・九〇九票 樋口 久一 58 無現	当 一一四五・四一七票 庭野 誠助 56 無新	当 一一三三・六五八票 丸山 喜平 60 無新
当 九七〇・五七三票 野上 和男 52 無新	当 九六二票 小杉 清一 61 無現	当 九五九票 上村 仁平 64 無現	当 九五七・〇九〇票 樋口 熊蔵 63 無現	当 九四二票 西川 勝雄 45 無新	当 九二四票 橋本 貞一 63 共現	当 九〇〇票 久保田謙蔵 57 無新	当 八八四・二二七票 佐藤 一男 56 無現

当 一〇九五・四二二票 大島 昭三 35 共現	当 一〇八九・八二一票 小林 辰雄 54 無現	当 一〇五二・五三一票 佐藤 利雄 56 公現	当 一〇四一票 飯塚 洲司 55 無新	当 一〇三八・九二六票 斉木 正義 37 無現	当 九八九票 村山隆太郎 52 無新	当 九八六票 半間 正 52 無新	当 九七〇・五七三票 野上 和男 52 無新	当 九六二票 小杉 清一 61 無現	当 九五九票 上村 仁平 64 無現	当 九五七・〇九〇票 樋口 熊蔵 63 無現	当 九四二票 西川 勝雄 45 無新	当 九二四票 橋本 貞一 63 共現	当 九〇〇票 久保田謙蔵 57 無新	当 八八四・二二七票 佐藤 一男 56 無現
----------------------------	----------------------------	----------------------------	------------------------	----------------------------	-----------------------	----------------------	---------------------------	-----------------------	-----------------------	---------------------------	-----------------------	-----------------------	-----------------------	---------------------------

市長・市議選結果

()内は市議

当日有権者数 34,101 (34,101)
投票者数 32,212 (32,213)
棄権者数 1,889 (1,888)
投票率 94.46% (94.46%)
無効投票数 2,204 (283)

当 八六五・五八二票 庭野 耕策 60 無現	当 八五一・六六七票 佐藤 勝巳 65 無現	当 八四一・一七五票 小宮山達男 69 無現	当 七七四票 遠田 金市 58 無現	当 七六一票 竹内 真 80 無元	次 七四七票 官沢 健一 53 無現	当 六八四・七六四票 大島 福治 59 無新	当 六四六・六一〇票 大島清之介 56 無新	当 四四三・三四一票 丸山 正和 53 無新	当 二八二票 村武 正雄 77 無新
---------------------------	---------------------------	---------------------------	-----------------------	----------------------	-----------------------	---------------------------	---------------------------	---------------------------	-----------------------

きものつどい

5月8日 午前10時30分～
12時30分

会場 クロス10十日町

- きものショー
 - 舞踊・子供舞踊
 - 琴演奏
 - 下条中プラスバンド
 - 十日町小学校合唱
 - 吉田小学校あすなろ太鼓
 - 北越保育園鼓笛隊
 - 絵画・習字作品コンクール表彰
 - 食べ物パピリオン
- ※当日は、お気軽な着物姿でお越しください。

十三詣り

5月8日
午前9時～
本城院にて

十日町織物求評会 入賞作品一般公開

5月11日 午前10時～午後4時
●クロス10展示ホール

山菜まつり

- 5月7日 午後1時～
 - 塩之又森林公園
 - 会費 3,500円
 - 申し込みは、きものまつり事務局
(☎7-5111番)か、市商工課へ
- ※マイクロバスが正午と0時15分に市役所前から出発します。

協賛事業

- 愛宕山桜まつり 4月27日～5月8日
- 少年野球大会 5月3・5日 河川敷グラウンド
- 稚児行列 5月3日 午前9時30分 智泉寺出発
- 生花展 5月7日・8日
草月流…クロス10、2階
小原流…松岡教室(関口町)
- 絵画・習字作品コンクール展
5月7日・8日 クロス10、1階
- 伝統的工芸品紹介 5月8日 クロス10、1階

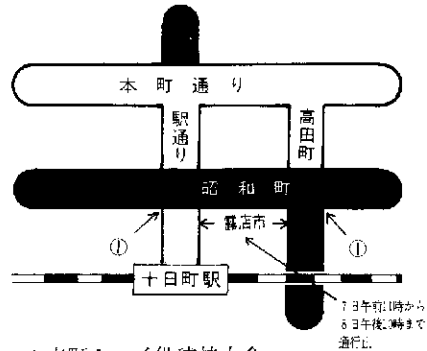
第7回

十日町きものまつり



歩行者天国

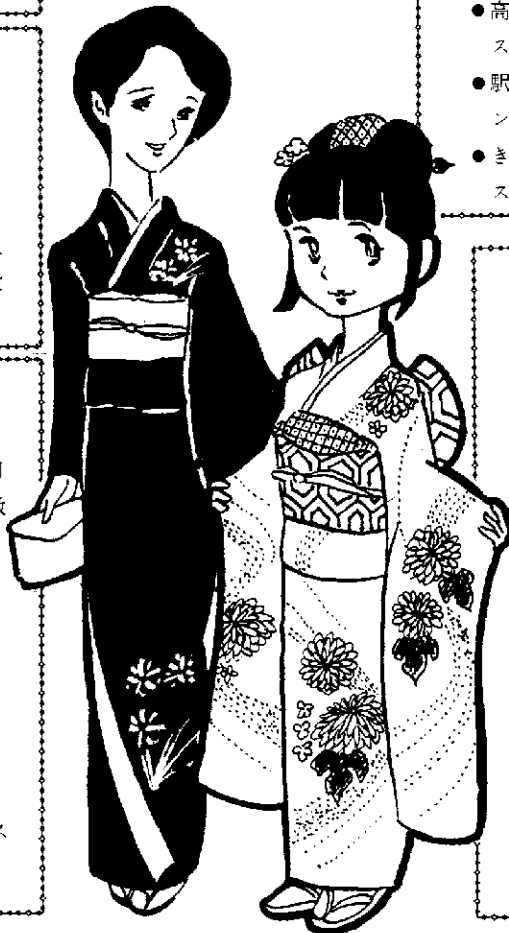
5月8日 午後2時～4時



- 本町1 子供球技大会
- 本町2 綱引き
- 本町3 馬と遊ぶ「高原馬車」
- 本町4 各種催し物
- 本町5～6 路上子供ボウリング大会
- 高田町1 ビックリ十日町新記録、ストライクボウル、竹馬競争
- 駅通り 親子で楽しいファミリーランド(駅前会場で何か起きる)
- きものオープンカーパレード (ミス雪まつり、きものショーモデル)

ディスコまつり '83inクロス10

- とき 5月14日 午後6時～9時
 - ところ クロス10十日町
 - 会費 300円
 - イベント 1,000人大ディスコ大会、誕生色きものデモンストレーション、ディスコダンスコンテスト、夜店コーナー(ワタあめ、金魚すくいなど)
 - 主催 十日町市観光協会
- ※詳細はディスコまつり実行委員会(庭野茂美委員長 ☎2-3608番)へ





5月1日 華やかにオープン

十日町小唄優勝大会 出場者募集

市観光協会では、新民俗日本一の経歴をもつ郷土の代表的な民謡「十日町小唄」の普及をはかり、十日町小唄を全国に紹介するために、第二回十日町小唄優勝大会を開催しますが、現在その出場者を募集しています。

日時 五月二十二日(日)
会場 クロス10十日町

参加料 無料
参加資格 どなたでも
表彰 一位～三位に表彰状、副賞として十日町織物、コシヒカリ、参加者全員に記念品
審査員 春日由三(NHKインターナショナル理事)、野村良平(日本民謡協合理事)
ゲスト……下谷二三子(キング)
申込み・問い合わせ 五月十日までに市観光協会(市役所商上課内、☎七―三一一―番内線二四四、二六六番)へ

テレビ・ラジオ公開番組

BSNテレビ “民謡チャンピオン”

- とき 5月3日 午後1時30分開演
- ところ 大ホール(2階)
- ゲスト 高橋キヨ子 (クラウンレコード)

NHKラジオ “真打競演”

- とき 5月5日 午後1時30分開演
- ところ 大ホール(2階)
- ゲスト 桂歌丸・林家木久蔵・セントルイス・江戸家猫八ほか

入場整理券はテレビ・ラジオともクロス10にあります。定員になりしだい締切ります。

紺模様 1,000年のルーツをさぐる “世界の紺展”

- とき 5月1日～15日
- ところ 中ホール(3階)
- 展示 世界20数ヵ国の染織裂地ほか150点
- 入場料 一般 200円
中・高校生 100円
- 監修 共立女子大学教授 北村哲郎先生

クロス10 ☎7-2323番

大バザール

緑日のような楽しいバザール広場をつくってみました。ぜひ、お出掛けください。

- とき 5月1日(日)～5日(木)
- ところ 屋外・バザール広場
- 出品 民具市、趣味の市、端ぎれ市、山菜、山取盆栽、竹細工、錦鯉など

塩之又森林運動公園

5月1日オープン
～静寂な森の中でテニスとアスレチックを～

連絡先 森林公園管理組合
(昼)☎2-5671、(夜)☎2-2220

フェザープレーン

～一円玉の重さで滞空時間を競う超軽量室内飛行機～

- とき 5月1日～5日まで
- ところ グランドホール(1階)

*手作りを楽しむ組立模型シリーズを豊富に展示

地酒まつり 利き酒大会

＜地域内7蔵元の名酒＞

- とき 5月1日～5日まで 毎日午後2時～4時
- ところ グランドホール(1階)

*当たった数により地酒を贈呈



行方不明者を発見したらご連絡を～中条山地で～

昨年5月28日、西枯木又で、白い手ぬぐいをかぶり、わずみ色横縞のうわづりに黒いモンペをはき、青いブーツをはいた84歳のおばあちゃんが山菜とりに出たまま行方不明になり、いまだに発見されていません。山菜とりなどで中条山地に出かける方で、この人を発見したら、西枯木又、春川正さん(☎9-2215番)にご連絡ください。

ゴールデンウィーク(5/1～5)は 博物館を開館します

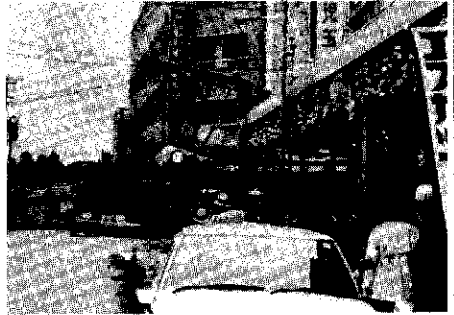
市内西本町1 電話7-5531番 **地場産業振興センター開館記念**

●開館時間/午前9時～午後4時30分 ●入館料/子供無料、大人100円

博物館の休館日は、市条例では毎週月曜日と国民の祝日、年末年始になっています。が今回特に地場産業振興センターの開館を記念して、五月のゴールデンウィークを開館することになりました。五月一日から五日までは、休みなしで開館しますので、ご利用ください。

最近では、休日には自家用車で遠方の観光地へ出かける傾向にあるようですが、子どもたちの将来のために、地元を目を向けてみるのはいかがでしょうか。親子で、自分の生きざまやその時代、その地域を語ることは、特に現代では必要なような気がします。地場産業振興センターで郷土の新しい姿を、博物館で昔の姿を理解させ、併せて郡市内の文化財めぐりなどを考えたら楽しいゴールデンウィークが過ごせるのではないかと思います。

これ…春の珍事!?



4月16日午前11時過ぎ、市内本町3センタークロス交差点の信号機支柱が折れるという珍しい事故が発生。
 4トニック車が、2トニックを降ろし忘れて通過する際に、信号機のケーブに接触し、その力でコンクリート柱を真っ二つに折ってしまったもので、信号機は点滅しており、さかさまになった信号機に、ドライバーのどまどいがあったとか、なかったとか……。

春のボランティア交流会 ルンルン気分でのハイキング



- ボランティア活動に興味をお持ちの方なら、だれでも参加できます。お誘いあわせておいでください。
- 日時 五月十五日 (日) 午前九時集合
- 集合場所 市役所前
- 最終会場 六箇小学校
- 日程 午前 ハイキング (雨天 話し合い)
 午後 レクリエーション
- 持ちもの 弁当、箸、おわん
- 参加費 千円 (豚汁材料分)

税務署では、国税に関する意見や要望、苦情などをモニターを通じて収集し、税務行政の円滑な運営をするために「国税モニター」の制度をとり入れています。五十八年度の国税モニターに

国税モニター決まる

「交通事故、詐欺その他の犯罪で被害を受けたのに検察官が犯人を裁判にかけなかったのはふにおちない」「選挙違反や汚職等で大きな疑惑がもたれた事件なのに、告発しても検察官が起訴しなかったのは納得できない」。こんな不満のある人のためがあるのが、検察審査会制度です。市町村の選挙人名簿からくじで選ばれた十一人の

検察審査会の活用を

審査員が民間人を代表し、住民としての健全な良識に従い、検察官の不起訴処分を調べなおし、とってくれる民主的な国の機関です。相談や審査の申し立てに費用はいっさいかかりません。お気軽に左記にご相談ください。
 ★長岡市三和三日九 二二八
 裁判所構内 長岡検察審査会事務局 (☎〇二五八—三二五—二二四一番)

桑原一郎 (名ヶ山) 林チヨ (新座) のお二人が委嘱されました。ご意見をお寄せください。
労働保険料の申告納付は お早めに
 五月十六日まで



ない事業主の方は、お早めに保険料申告書に保険料を添えて、最寄りの銀行、郵便局、労働基準監督署に提出してください。受付の締切日は、五月十六日となっておりますのでお早めに。

市の勤労者住宅建設資金のご利用を

- 市では現在、勤労者住宅建設資金制度の受付を次の要項で行っていますのでご利用ください。
- 貸付対象……市内に二年以上居住し、自分の住む住宅を新築、増改築または購入するもの。
- （市税の滞納者除く。未組織の労働者にあつては、労信協の保証条件に合致する人）
- 貸付限度額……十万円単位で百万円から三百万円まで
- 年利……七・三〇% (未組)
- 償還期間・方法……五年、十年、十五年。元利均等月賦償還。ボーナス併用可。
- 受付期間……貸付枠を消化するまで受付ます。
- 詳細等の問い合わせ先……市経済部商工課 (☎七 三一一 一 番内線二四四) または労働金庫十日町支店 (☎七 一八三〇〇番) へお願いします。

駐車場 公害防止施設 克雪住宅づくり 資金の申込みは市民生活課へ

◎十日町市駐車場設置資金

対象者の種別	貸付の限度額	利率	貸付期間	備考
駐車場を共同設置するもの	一〇、〇〇〇円	年六・九%	十年	すべし
駐車場を業として設置するもの	一〇、〇〇〇円		七年	
右記以外のもの	一、〇〇〇円	年六・九%	五年	一カ年以内を含む

◎十日町市公害防止施設資金

貸付対象	貸付の限度額	利率	貸付期間	備考
公害除去または防止のために必要な機械器具設置、若しくは工作物の設置または改善	二〇〇万円	年七・一%	五年	すべし 一カ年以内を含む

◎十日町市克雪住宅づくり資金

貸付対象経費	貸付利率	貸付期間	償還期間	その他
(1) 既成式敷住宅等 (平年雪に耐えて被害処理が期待される法政構造を備えた住宅等) (2) 地下水の開放利用を奨励するに資する経費	年七・一%	五年	五年以内	市内に居住し、弁済能力のある者
(3) 住宅等を既成式敷住宅 (平年雪に耐えて被害処理が期待される法政構造) (4) 地下水の開放利用を奨励するに資する経費	年七・三%	五年	五年以内	市内に居住し、弁済能力のある者

- 取扱金融機関 第四銀行、北越銀行、新潟相互銀行、大光相互銀行、新潟県信用組合、十日町市農業協同組合、新潟県労働金庫
- 借入申込期日 五月三十一日まで。

58年度 農業機械作業料金の標準が決まりました

農業の兼業化が進行するとともに農作業の受委託も多く見受けられるようになりましたが、昨年度までは、受委託に伴う市内統一の作業料金が定められていませんでした。そこで市農業委員会では昭和五十八年度農業機械作業料金の標準を決めましたのでお知らせします。(なお料金については毎年見直しを行います。)

標準料金を決める ことにした経過

作業料金を決めている地区と決めていない地区とがありまして、また決めている地区でも、料金は一定ではありません。このことから、農作業の受委託が行われた場合、支払いや受取りがいくらか位が適当なのかという問題がありました。また個々による農業機械の過剰投資を防止するために受委託は有効な手段の一つと考えられることから市内統一で標準となる作業料金が必要といえるわけですから、

標準料金決定の方法

料金決定に際しては、広く参考意見を聞かせていただくため関係機関及び市内七地区の受委託者代表一名づつで構成した検討会で審議を重ねて来ました。また、集落座談会等でも多くの貴重なご意見を聞き、三月の市農業委員会決定されたわけです。

標準料金

左記に示す料金表は、圃場整備済の十アール当たりを標準として定めたものです。したがって、それぞれの条件が異なれば当然金額を調整する必要があります。従来、当市では、この標準料金の設定がなかったため、各地区ごとの料金の格差が大きかったようです。そのため、地区によっては直ちにこの料金に近づけることが困難なところもあることは予想されますが、近い将来標準料金に統一されることが、より望ましいと考えられますので、ご理解とご協力をお願いします。詳細については、農業委員または、市農業委員会事務局(云七三二二番内線三六一)にお問い合わせください。

<昭和58年度農業機械作業料金標準>

作業名	種別	10a 当り料金		備 考
		5a 区画口	10a 区画口	
耕 耘	トラクター	6,600	5,500	
代かき	トラクター	6,600	5,500	
田 植	田 植 機	6,800	5,600	苗代金は別途
収 穫	コンバイン	19,300	15,800	倒伏の場合は協議

1. この標準表の料金は一応の目安とする
2. 耕地の条件、作目の状態等条件の異なる場合また、未整備田は受委託者間の協議による
3. 集団栽培組合には適用しないものとする
4. 移動料は別途協議する
5. 補助人工賃は別とする

専業主・地域団体・ご家庭の皆様に...

第二の人生を働くことによつて、健康と生きがいを求める方々が会員となつてつくつた団体です。豊富な経験と能力を、社会に役立てたいと望んでおります。市民の皆さんや事業所の方々の、ご協力をお願いします。



電話をお待ちしています！
7-5708番 (本町6の1 四ッ宮荘内)
社団法人 十日町市 高齢者事業団

発足(11月)～3月…のべ535名が稼働

- 外交・集配事務…4名
- 経理・一般事務…33名
- 室内での手先の仕事…243名
- 筆記・筆耕など…21名
- 留守番・子守など…76名
- 屋外の軽易作業…85名
- 簡単な大工仕事・修理修繕…71名

交通止めのお知らせ

県道新座八箇線、三ツ山、美女木間の一キロを道路復旧のため四月二十七日午前八時から五月三十一日午後五時まで、行止めです。ご注意ください。

羽根川荘休館日
4/30 (月)
5/2 (水)
5/4 (金)
5/6 (日)

山火事発生しやすい時期 注意!!

■ タバコの投げすてはやめましょう。消えたことを確認！
■ 焚火中は、その傍を離れない。
■ 焚火をするときは、気象や周囲の状況を考慮する。焚火の後始末は消火を確認し完全に！
■ 自然は、みんなの貴重な財産、火の取扱いにご注意を！

十日町の人になりました

■ 高田町3丁目東加藤佳代子さん
～埼玉・上尾市から～ (34)



★東京のベッタタウン埼玉・上尾市から十日町の人になったのは、高田町三丁目東の加藤佳代子さんです。夫の篤さん(長岡のスポーツ店に勤務)とともに仕事関係で十日町に来たのが一年半前。このまちが好きになつて以来、生活の本拠を現在のところにしたそうです。

★「何事にも不満はつきもの。不満を言ってもきりがありませんから、全て「良き」。素晴らしいだけ自分の中にとり入れるつもりで生活したいですね」と、このまちの素晴らしさについて多くを話してくれた十日町の人です。



★「自分のリズムにあつたまち。海外にも、日本の都会というところにも住んでみましたが、この十日町が一番。『雪のことをよく聞かれますが、全然苦になりません。主人も自然の中に自分をおくことに取り憑かれた人ですから...』。夫の篤さんは、スキーを始めて二十六年の大ベテラン。山好きのプロスキーヤ

市民体育館(夜間)一般開放(前見5/1~11/30)

体育・スポーツコーナー

—新しい発想・豊かなメニュー—

市体育課(☎7-3111番 内線275)
市民体育館(☎7-5208番)

5月の体育・スポーツ行事

Table with 4 columns: 期日, 行 事 名, 会 場, 主 管. Lists various sports events from 5/1 to 5/29.

新座ジョギングマラソンはじまる
~歩く仲間・語り合う人を募集~



新座ジョギングマラソンクラブ
期日 5月1日から毎日
場所 新座公民館前
参加料 無料
※申込み受け付けはしませんので、当日朝集合場所においでください。

お早ようサイクリング参加者募集
~さわやかな風を切って誰でも気軽に~



十日町市サイクリング協会
期日 5月9日~9月30日
毎週月・水・金曜日
場所 市役所前朝5時半出発
参加料 保険料 大人2,000円
小供1,200円
申込み 市民体育館・市内自転車店

屋外体育施設オープン 4月25日から

雪消えとともに、屋外体育施設が全面的に開放
されます。快い汗を流すとともに、マナーを
守り、気持ちよく使しましょう。

- 申込先 市民体育館
平日午前8:30~午後5:00
土曜午前8:30~午後0:30
●受付時間
●利用者にお願ひ

- 必ずテニスシューズとス
ポーツウェアを着用すること。
●必ず「使用日誌」に記入すること。
●使用時には「テニスコート管理代
行者」の指示に従うこと。
●ブラッシング、後かたづけ、用具
の整理整頓を忘れないこと。
●体育館・テニスコート管理棟に「使
用不可」の掛け札がでている時は
使用しないこと。

十日町高校グラウンド・テニスコートを一般開放

- ◎時 間 日の出~午前7時 ◎申込み 十日町高校保健体育科
◎受付期間 4月28日午後1時まで
◎学校開放打ち合わせ会 4月28日午後1時から
.....団体登録・責任者などについては昨年と同じです.....

ゲートボール審判講習会

- 日 時 5月9日(日)
午後1時~4時
■会 場 保健センター
(市役所脇)
3階集団指導室
■対象者 各クラブ2名以内
■競技規則書 一冊300円
詳細は市・体育課へ

参加者
募集

◆高齢者体育教室◆

- 毎週水曜日 午後1:30~3:30
○市民体育館で
○対象者 60歳以上のかた。

◆身障者体育教室◆

- 第2・4月曜日 午後7:30~9:30
○市民体育館で
●ボランティアの方々の参加を呼びか
けています。

十日町市体育協会・新役員と
運営方針決まる!! —昭和58年度—
●新役員



会 長 関口文二郎
副会長 上村安輝
副会長 梶沢恭一
副会長 滝沢章次

●運営方針

競技スポーツの向上と市民スポーツの普及・振興に
努めながら、より健康で、より活力に満ちた市民生活
の実現に寄与する。

——豊かな健康、みなぎる気力——

- *単位協会。競技力の向上。競技人口・層の拡大
。ジュニア層の強化
*地区体協~地域住民とともにある
体育・スポーツ活動の実現~

●昭和58年度のおもな事業

- 体育祭 10月10日 優秀指導者・優秀競技者表彰
○地区統一運動会 7月24日
○体育協会50年史発刊 10月10日
○プロ野球イースタン・リーグ笹山大会
巨人一西武 7月17日

公民館(本館)市民講座

第2期

あなたも仲間をさそっておいでください。

目と耳と足で確かめる 十日町再発見	織物の歴史や大井田氏のこと山城を訪ねて等目・耳・足で確かめるふる里十日町再発見!!	毎月第2・休曜(夜) 5月は11日 25日
あらためて戦後文学を考える 戦後文学	戦後の代表的作家「太宰治」「坂口安吾」「織田作之助」の世界をさぐる	毎月第1・3金曜(夜) 5月は20日
味の手ほどき 料理	和食・洋食・中華料理等プロのコツ教えます	月2回くらい(量) 5月は13日 27日

※講師はその道の専門家をお招きします。

- 4月30日より受付開始
お早めに申し込みをしてください
- 申込みは十日町市公民館(市内学校町電7-5011)に(電話申込可)
申込みの際ハガキ6枚(連絡用)を添えてください。(最初の学習日に持参可)
- 対象はどなたでもけっこうです(小中高校生は除く)
- 時間 昼1:30~4:00
夜7:00~9:00
- 定員はそれぞれ30名。定員になり次第締切ります。
- 学習は11月までの予定です
- 受講料は無料ですが教材費は各自負担です
- テキストなどは幹旋します



五月八日(日)は成人式

昭和五十八年度十日町市成人式を五月八日(日)に市民会館ホールで行います。
今年度の該当者は、昭和三十七年四月二日から三十八年四月一日生まれの本市在住者です。
※案内ハガキのまだ届いていない人は至急、市公民館(☎七五一〇一一番)にご連絡ください。
なお、当日はふるしきをお持ちください。

◆プログラム◆

- 受付……………午前九時
- 開式……………午前十時
- お祝いのごとば……………十日町市長
- 「二十歳の記録」朗読
- 記念講演
作家 藤原てい氏
—これから—
期待される人間像—
—私の歩んだ道をとおして—
- 市民吹奏楽団の演奏
- 「若者たち」斉唱
- 終了……………午前十一時五十分

青少年育成十日町市民会議 総会を開催

青少年育成十日町市民会議総会を下記により開催します。市民会議は設立三年目を迎えて供会育成及び青少年の非行防止に努力してきましたが、青少年の非行は増加の一途にあります。
明日を担う青少年の健全育成は、今や地域の大きな課題となっています。本会の活動に市民の皆さんのご理解とご協力をお願いいたします。総会終了後、昨年「教育は死なず」の映画化で全国的に好評を得た、原作者の若林繁太先生による記念講演を、十日町ロータリークラブと共催で行います。
多くの方のご来場をお願いします。

簡保・年金資金・写真コンクールを実施

簡保・年金資金は、公共的施設に還元融資されていますが、郵政省では簡保・年金資金の運用を再開して以来三十年を迎えたことを記念し、より充実した写真コンクールを実施します。
■ テーマ 簡保・年金資金でつくられた施設または簡保保険・郵便年金加入者福祉施設を題材とする作品
■ 募集期間 六月三十日まで
■ 作品の受付 郵便局の簡易保険窓口
■ 作品の規格 カラー……四ツ切 またはスライド(三十五ミリ以上) 白黒……四ツ切
■ 応募作品 未発表のものに限り、半写真または組写真○組写真は一組三枚以内。
■ 応募方法 画題、施設の名称、

おがまち*おがまち

◆4月15日までの受付分(希望者は市役所経済部商工課内消費者協会へ)

品名	規格	希望価格
スキー一式	中古	相談で
マシン(足ふみ)	中古	相談で
バイク(90cc)	中古	相談で
8mm映写機・放映機	中古	相談で
風呂(1.5人用台油)	中古	相談で
ガスステール	中古	相談で
食卓椅子(15人用)	中古	相談で
テレビ(白黒)	中古	相談で

品名	規格	希望価格
婦人用自転車	中古	相談で

博物館資料
ありがとうございました

(五十八年三月分・敬称略)
池田 タマ(轟木)
小野塚末太郎(高山第三)

◆青少年育成十日町市民会議総会

- 期日 5月20日(金) 午後7時~9時
- 会場 市民会館ホール
……総会終了後……

◆記念講演

- 講師 若林繁太氏(篠ノ井旭高校校長)
- 演題 「非行の芽を摘む、真の学校・家庭・地域の連携とは」

所在地、応募者の氏名、住所及び電話番号を、カラー及び白黒プリント作品は裏面に、カラースライド作品はマウントに記入すること。

- 賞 カラーの部、白黒の部ごとにそれぞれ表彰
○ 推薦 一点：五万円 ○ 特選 二点：賞金三万円 ○ 入選 五点：賞金一万五千元ほか
詳細は十日町郵便局(☎七二八七二番)へ。

佐藤 スギ(田川町二)
関口 シン(本町六一)
高橋 豊二(高田町四)
高山大川通共済会
寛 芳信(新潟市)
春日 孫一(樽沢)
加藤 次馬(六箇)
保坂 マツ(新座第四)
信濃川工事事務所
庭野 武助(川原町)
県史編さん室
県教育庁社会教育課

日本脳炎予防接種を実施

該当事者 満三歳から学齢まででつぎに該当する児…○初回免疫(一)二週間隔で二回接種)

○追加免疫…前年初回免疫を完了した児(一回接種)

接種料金 一回 三百五十円

接種前の注意 ○子供の健康状態をよく知っていて、問診票の記入ができる人が必ず連れてきてください ○接種日の朝・昼体温測定を忘れずに、風邪などので接種の不安な人は、よく主治医と相談して、接種を受けられない児 ○発熱している児・若しい栄養障害者○一年以内にけいれん症状を起

こしたことがある児 ○三種混合、二種混合予防接種を受けた後一週間・小児マヒ生ワクチン投与を受けた後一カ月を経過していない児

ご持参ください ○母子健康手帳及び印かん ○市内に住所のない人が接種を受ける場合は住民登録のある市町村から予防接種依頼書を持参してください

問診票の記入について ○接種当日の健康状態を知る重要なものです。保護者が同伴できない場合は前もって保健センターにとりにきて記入してください

○保育所 幼稚園に通園している人は園を通じ配布します。日曜も保育所・幼稚園の日程で

地区名	一回目	二回目	受付時間	実施会場
東小学校区	5月11日(金)	5月18日(金)	午後1時45分～2時15分	東小学校
川治地区	5月11日(水)	5月18日(水)	午後1時45分～2時15分	保健センター
中条小学校区	5月13日(金)	5月20日(金)	午後1時45分～2時15分	中条小学校
六箇小学校区	5月13日(水)	5月20日(水)	午後1時45分～2時15分	六箇小学校
野中中学校区	5月17日(金)	5月27日(金)	午後2時～2時50分	野中中学校
吉田小学校区	5月17日(水)	5月27日(水)	午後2時～2時50分	吉田小学校
名々山小学校区	5月22日(木)	5月29日(木)	午後2時45分～3時15分	名々山小学校
十日町地区	5月22日(金)	5月29日(金)	午後2時45分～3時15分	保健センター
水沢小学校区	5月27日(水)	6月3日(水)	午後1時45分～2時15分	水沢出張所
鑑島小学校区	5月31日(火)	6月7日(火)	午後2時～2時50分	鑑島小学校
真田小学校区	5月31日(水)	6月7日(水)	午後2時～2時50分	真田小学校
飛一小学校区	5月31日(火)	6月7日(火)	午後2時30分～2時50分	飛一小学校
飛二小学校区	5月31日(水)	6月7日(水)	午後2時30分～2時50分	飛二小学校
枯木又分校区	5月31日(火)	6月7日(火)	午後2時50分～3時	枯木又分校

受付時間は厳守してください。

*6月以降の日程は5月11日号で

献血車日程

- 5月8日(日) 商工会議所前 午前10時～午後4時
- 5月23日(月) 十日町砂利(合) 午前10時～午後3時
- 5月24日(火) 十日町専門店会 午前10時～午後3時

明日といわず今献血を

5月の休日救急医

- 1日 富田医院(神明町) ☎2の3269番
- 上村病院(中里村中) ☎025763 2111番
- 3日 大島医院(川原町) ☎2の2957番
- 5日 山口医院(下条中央通り) ☎5の2003番
- 8日 第二藤巻医院(山西町上野) ☎02576 82018番
- 津南病院(津南町大野) ☎02576 53161番
- 15日 至誠堂医院(西浦町東) ☎2の3276番
- 22日 中条病院(北原) ☎7の3018番
- 29日 山口医院(袋町中) ☎2の2174番

行政相談員に岡田信郎さん

行政管理庁では、行政に対する不満や意見・要望を気軽に寄せていただくため、行政相談員制度を設けていますが、四月一日付で、岡田信郎さん(中条島)が行政相談員に委嘱されました。気軽にご相談ください。

東京消防庁

消防官採用試験

採用予定人員 約百六十人
第一次試験日及び会場 六月十八日(土)、東京消防庁消防学校

受験資格 (1)年齢…昭和二十九年四月二日から四十年四月一日までに生まれた男子 (2)学歴区分…大卒、短大卒、高校卒業程度(各試験区分とも五十九年三月卒業見込者は含みません) 受付期間 五月三十一日～六月七日

問合せ先 東京消防庁人事部長

5月分乳幼児健康診査日程

事業名	期日	受付時間	会場名	対象児	募集区域
3歳児健康診査	5月10日(火)	午後1時～2時	保健センター	54年11月生れの児	城
1歳6カ月児健康診査	5月20日(金)	午後1時～2時	保健センター	56年11月生れの児	城
4カ月児健康診査並びに育児学級	5月25日(水)	午後1時～1時30分	保健センター	58年1月生れの児	城
10カ月児身体測定	5月23日(月)	午後1時～3時	保健センター	57年7月生れの児(該当児のみ)	全

お願ひ (1歳6カ月児・3歳6カ月児の方は歯科健康診査がありますから歯をきれいにみがいて来ててください)

寄付ありがとう

▼内藤直義(桜木) 千円、午後一時 仙之山、平、渡野、二子、塩野、願入 ▼五月十七日(火) 午前八時三十分～正午 昭和町四、稲荷町一、西浦東の各一部、西浦西の全部 ▼五月十八日(水) 午前九時～午後一時 山本一、山本三、山本四、川治下町一、川治下町三、妻有町東一の各一部、山本二、川治下町二、関根一、関根二、浅之平、笹之沢、池之平、孕石、落之水、桜木、長里の全部 ▼五月十九日(木) 午前九時～午後一時、中条菅沼、宇田ヶ沢、山新田、小貫、東枯木又、西枯木又の全部

停電のお知らせ

五月十三日(金) 午前九時～

燃えないゴミは霧谷へ

衛生センター

燃えないゴミの埋立地、霧谷は、冬期間閉鎖していましたが四月二十五日から開通しましたので、燃えないゴミは霧谷埋立地に搬入してください。

なお、消雪後で道路事情が悪い方もありますので、通行には十分注意をしてください。