

## 十日町市職員募集

昭和六十一年四月一日採用の市職員を募集します。

●職種と採用予定人員  
 上級一般事務……若干名  
 一般行政事務に従事します。

中級土木……若干名  
 建設、下水道、農林等の部門でそれぞれ専門技術の業務に従事します。

初級一般事務……若干名  
 一般行政事務に従事します。

●受験資格  
 上級一般事務……大学の卒業者(来春卒業見込み含む)で、昭和三十六年四月二日以降に生まれた人。  
 中級土木……大学、短大、高等

●試験期日  
 第一次試験……十月二十六日(土)  
 第二次試験……十一月下旬

●受付期間  
 九月二十五日(水)～十月十二日(日)まで(当日消印有効)

●申し込み・問い合わせ  
 市・総務課人事秘書係(☎五七三二二二)へ。

## 十月一日は市民と語る日

### ニューメディアを考える

### 座談会

■午後三～五時  
 ■市保健センター  
 ■三階集団指導室



高度情報化社会への対応のなかで、雪国という特性から、ニューメディアをどうとらえていくか、官民一体となった体制をどう方向づけするかなどを話し合います。

座談会の出席者は、決まっていますが、このニューメディアについて関心のある人は、どなたでも気軽においでください。

## 地域集会施設助成制度 昭和61年度申請分受け付け中



今年、完成した高島集会所

- (a) 四十戸以上百戸未満  
：千二百万円
- (b) 百戸以上：千三百万円
- ③ 補助対象建築単価  
一平方メートル当たり  
八万円以内
- ④ 補助事業費とは  
(イ) 建築本工事費  
(ロ) 建築本工事の付帯工事費  
(ハ) 電気、給排水、衛生、防火などの各設備(工事)
- (ニ) 購入する場合は購入代金

※以上の補助金制度のほかに、融資制度があります。

### 来年度の申し込みは

地域集会施設助成制度は、地域の集会施設の建設費に市が単独で助成(補助・融資)をして、地域のコミュニティ活動の拠点づくりを進めるものです。

昭和五十五年度の制度発足以来、六年間に十カ所の地域での制度による集会施設が完成しています。

来年度も引き続き、申し込みを受け付けます。

### 補助金交付の 対象と交付額

- 交付対象事業 集会施設の新築、新築に準ずる改築または購入交付額の基準
- ① 補助率は、補助事業費の百分の三十五
  - ② 補助事業費の最高限度額  
(a) 四十戸未満：一千万円

### 相談コーナー

交通事故相談	10月7日(月)
定例行政相談	10月17日(木)
巡回内職相談	10月18日(金)
時間	午前10時～午後3時
会場	市役所市民相談室

### 10月の日曜営業ガソリンスタンド(当番制)

◀6日▶

㈱ミナミ商会川治給油所  
 十日町石油㈱十日町第1給油所  
 ㈱村山石油十日町給油所  
 ㈱山松商店十日町給油所  
 ㈱村昭十日町住吉給油所  
 ㈱山田屋商店四日町給油所

◀13日▶

㈱吉田商会土市給油所  
 ㈱村山商会十日町中央給油所  
 ㈱山松商店十日町バイパス給油所  
 アイランド商会上島給油所  
 ㈱倉沢石油春日町給油所  
 長谷川石油㈱下条給油所

◀20日▶

富岡石油馬場給油所  
 ㈱村昭十日町給油所  
 十日町木上給油センター西給油所  
 十日町石油㈱十日町第2給油所  
 ㈱新潟ケンペイ美雪町給油所  
 大瀬石油店栄橋給油所

◀27日▶

㈱ミナミ商会川治給油所  
 ㈱山田屋商店十日町給油所  
 ㈱村山石油十日町給油所  
 協和石油㈱十日町給油所  
 小林石油㈱十日町給油所  
 ㈱山田屋商店四日町給油所

# 十月は母子保健 強調月間です

## ★健康診査を

### 実施しています

市では、乳幼児の健全な発育をうながし、問題となることを早めに見つけるために、発達段階の節目節目に乳幼児健康診査・歳六ヵ月児健康診査・二歳児健康診査などの健康診査を行っています。

## ★言葉のおくれが目立っています

### 近頃、全体的な傾向として、身体に皮膚疾患、特にアトピー性皮膚炎などのアレルギー性疾患が多くみられます。

精神的には、言葉のおくれている子供や落ち着きのない子供が、大変目立ってきています。

このような子供たちは、お母さんが内職に追われて、子供を寄せつけず、年寄りにまかせっぱなしにしている家庭やテレビとお菓子に子守りさせているケースもみられます。

## ★親子のきずなを大切に

### 母と子の触れ合いの時間が成長期に大事になってくることはいうまでもありません。

一生の中では、ほんの短い乳幼児期。しかし、この時期に親子の「きずな」をがっちりつくるのが、健全な心の発達のため欠くことができない重要なこととなります。

子供をとりまく家庭、地域全体で必要な手助けをしていくことの大切さをちよつと考えてみたいものです。

## ★気軽に相談を!

### お子さんの健康面や手のかけ方などで心配や不安なことがありましたら、一人で悩まず、気軽に市・保健衛生課の保健婦

(☎五七三一一) (☎五〇二、五〇三) にご相談ください。



## じょうぶな赤ちゃんを産むために

① 妊娠したと思ったら、早めに医師の診断を受けましょう。

② 妊娠を隠さないこと。とくに産科以外の診察を受けるときは、妊娠していることを必ず医師に告げましょう。

③ 十分な栄養をとり、よく眠りましょう。

④ 適度な運動を心がけましょう。激しい運動や過労は避けませんが運動不足も禁物です。散歩などで体を動かしましょう。

⑤ 毎日の食事は生まれてくる赤ちゃんのことも考え、タンパク質やカルシウム、鉄分、ビタミンをバランスよくとるようにしましょう。

⑥ 胃腸薬やかぜ薬など、薬を飲む必要があると思われるときは、医師に相談しましょう。

お母さんと胎児や赤ちゃんの健康を守るために、つぎのような補助制度があります。

▼妊娠中毒症・未熟児・小児慢性特定疾患・身体障害児などに對して医療費が支給されます。

いずれの事業も、病気や内容や所得などに制限がありますので、市・保健衛生課、保健所などに相談してください。

## おもな母子医療の補助制度

## 乳幼児健診で経過観察の必要な子

### 昭和59年度

- |                   |                                      |
|-------------------|--------------------------------------|
| ● 4ヵ月児 (557人受診)   | ● 3歳児 (582人受診)                       |
| 肢関節脱臼の疑い……30人     | 言葉の遅れの疑い……23人                        |
| 首がすわっていない……75人    | ひきつけ……10人                            |
| ● 10ヵ月児 (535人受診)  | 尿たんぱく(+)……21人                        |
| 発達の遅れの疑いなど……82人   |                                      |
| ● 1歳6ヵ月児 (558人受診) |                                      |
| 言葉の遅れの疑い……12人     | ※適切な時期に適切な手当がなされずに、経過観察の必要な子が増えています。 |
| 歩き方に問題あり……11人     |                                      |
| ひきつけ……5人          |                                      |

# 「ピンポーン」調査員が お伺いしています

10月1日  
国勢調査

## 調査票がお宅に 届きましたでしょうか

十月一日の国勢調査を前に、  
今年三十日まで調査員が皆さん  
のお宅に調査票の配布にお伺い  
しています。

調査事項は十七項目、わずかな  
時間で終わりますので、忘れ



ないうちにご記入ください。記  
入していただいた内容を、統計  
以外の目的に使うことは法律で  
禁止されています。安心して、

ありのままをご記入ください。  
十月七日までに、調査員が調  
査票の回収にお伺いしますので、  
直接お渡しいただけますようお  
願います。出張や旅行などを

計画されている人は、その旨を  
調査員にお伝えください。  
皆さんのご協力が明日の日本  
に生かされます。

## 調査票の記入は

- ◎「調査票の記入の仕方」をよ  
くご覧のうえ、記入もれなどが  
ないようにしてください。
- ◎黒鉛筆で記入してください。
- ◎マークで記入する欄は、ワク  
いっぱい太く、濃く、はつき  
りと横線を記入してください。
- ◎文字や数字で書く欄は、点線  
のワク(「」)からはみ出さ  
ないようにしてください。

※調査票の記入の仕方など不明  
な点がありましたら、「国勢調  
査実施本部」(☎五七―三―  
一〇二二三、二三四)へお問い  
合わせください。

## ふるさとバンク制度

開設しました。

この制度は、市外・県外に就職  
した人、また現在、大学・各種  
学校等に学んでいる人で、将来  
あるいは卒業した後に「故里に  
帰りたい、故里で就職したい」  
と希望する人たちが、その意志  
を登録する制度です。

登録した人には、「今、故里  
ではこんな職場が、こんな人材  
を求めています」というような

- ・ 求人情報等を提供し、地元への就  
職あっせんのお手伝いをします。
- ・ 登録方法については、電話か  
郵便で連絡してください。登録  
用紙を送ります。
- ・ 十日町公共職業安定所  
☎五七―二四〇七
- ・ 十日町市役所商工課  
☎五七―三―一〇二二三

## 議員定数 問題

### 「市民の声を聞く会」開催

六月の市議会第二回定例会で  
現在の議員定数二十八人を二十  
六人に減らす条例案——「十日  
町市議会議員の定数を減少する  
条例の一部改正」——が提案さ  
れました。

この条例案については、「市  
議会議員定数条例審査特別委員  
会」を設けて継続審議中ですが、  
重要な問題でもあり、広く市民

の皆さんからの意見も聴き、そ  
して参考にするため、つぎのと  
おり「市民の声を聞く会」を開  
きます。

- ◆日時 十月十一日(金)  
午後一時三十分
- ◆会場 クロス10・中ホール
- ◆発言団体(人数)  
・ 商工団体代表(四人)  
・ 農業団体代表(三人)  
・ 労働団体代表(三人)  
・ 婦人団体代表(三人)

## 誕生記念植樹祭について

市では、昭和五十九  
年一月一日から六十年  
四月一日の間に生まれ  
た赤ちゃんの誕生記念  
として、赤ちゃんの名  
札をつけた市の花、山  
つつじを植樹する記  
念植樹祭を行います。

- ◆日時 十月二十日(日)午前十時
- ◆場所 十日町公園  
(諏訪神社うらら)
- ◆申し込み 十月五日までに市  
商工課(☎五七―三―一〇二二三)へ。

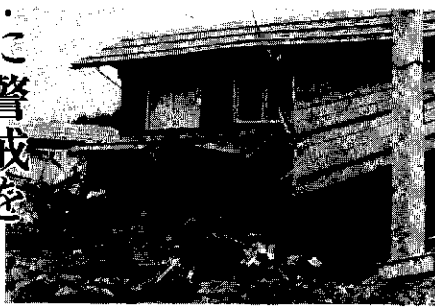
## 台風シーズンです 地すべりに警戒を

毎年、台風シーズンになると  
各地で地すべり等の発生により、  
一瞬のうちに尊い人命が失われ  
ています。

今年も梅雨明け後、例年にな  
い高温、日照り続きのために各  
地で被害が生じています。  
災害の未然防止および人命、  
財産の被害を避けるためにも、  
より一層の警戒体制が必要です。

土地のき裂、陥没、隆起等の  
異変を発見した場合は、すぐに  
連絡されるようご協力をお願い  
します。

- ◆連絡先  
・ 十日町土木事務所(総合庁舎)  
☎五七―五五一
- ・ 十日町市役所(☎五七―三―  
一一 総務課)☎二二五 建  
設課(☎二六三・二六七)



- ・ 青年会議所代表(二人)
- ・ 議会推薦者(七人)
- ◆その他 傍聴は自由ですが、  
満席になり次第に締め切りま  
す。



十日町公共職業安定所では、  
「ふるさとバンク」登録制度を



## 10月 都市緑化月間

毎年十月は「都市緑化月間」  
です。緑は、うるおいのある  
街のイメージがあります。また

健康にもよいとされています。  
雪国に住むわたしたちは、春  
の芽ぶきに元気づけられます。  
すがすがしい緑を皆さんの庭先  
に、一人ひとりが輪をひろげま  
しょう。

# たいくコーナー スポーツ

スポーツ健康都市宣言

※ 楽しもうスポーツ ※  
※ つくろう健康 ※

- 総合体育館(体育課) 西本町1 ☎52-4377
- 市民体育館 学校町1 ☎57-5208

10月の体育施設無料開放日  
は26日(第4土曜日)です  
申し込み・受け付けは10/1~14

## 10月のおもなスポーツ行事予定

期日	行事名	会場
1火	郡山中学校新入戦	市内各会場 中学校体育
7日	柔道審判講習会	武道館 柔道協会
10火 13日	第19回市民スポーツ大会	市内各会場 教育委員会
10火 14日	第14回市民体育協会体育祭	クロス10 体育協会
13日	秋季バドミントン大会	総合体育館 バドミントン協
13日	巻機山市民登山	巻機山 山岳協会
20日	バンボーラ2市3郡視人9人制大会	総合体育館 バレーボール協
23日	第11回ゲートボール大会	西小グラウンド ゲートボール運
27日	第23回郡市柔道大会	武道館 柔道協会

# 第19回市民スポーツ大会

10月10日 体育の日

申し込み：9月30日(月)までに各事務局・総合体育館・市民体育館

部 門	会 場	期日	受付・開始時間	参 加 対 象	事務局(宅)
軟 球 大 会	十高グラウンドほか市内各所	10日	12:30	地域・職域・学生・女子	梶沢 武 (57-1639)
野 球	市営笹山野球場	10日	8:30	60年度公式戦優勝チーム	小林 繁 (57-4508)
小 学 生 大 会	信濃川運動公園(A,B,C)			小 学 生	
バスケ・バドミントン大会	総合体育館・南中学校	10日	8:00	一 般 男 女	須藤 弘幸 (57-8885)
卓 球 大 会	市民体育館	10日	9:00	中学生・ママさん・シニア・一般	南雲 和幸 (58-3172)
軟式野球大会	信濃川運動公園テニスコート	10日	8:15	高 校 生 ・ 一 般	湯沢 一彦 (57-9166)
硬式テニス大会	市営テニスコート 十高テニスコート	10日	8:30	高 校 生 ・ 一 般	山口 昭士 (57-2174)
バドミントン大会	十高西体育館	10日	8:30	市内在住・在勤の既婚男女	保坂 正行 (57-6892)
柔 道 大 会	武 道 館	10日	9:00	小学生・中学生・高校生・一般	高橋 輝雄 (57-8243)
剣 道 大 会	西 小 学 校	10日	9:00	小学生・中学生・高校生	宮入 正一 (52-2351)
空 手 大 会	武 道 館	10日	8:30	小学生・中学生・高校生	西野 幸雄 (57-8339)
相撲小学生新入戦	十小相撲場	10日	9:30	小学生(3・4・5年)	村山 国夫 (52-2722)
家庭婦人 マナー・マインド大会	下条中学校	10日	8:30	家庭婦人・一般	庭野 哲夫 (57-2775)
シニアマナー大会				小学生・中学生	
探検競技大会	十高東体育館	10日	8:30	中学生・高校生・一般	蔵品 徹 (57-0571)
サイクリング	長岡市 サイクリングターミナル	12日~ 13日	12日 14:30	中 学 生 以 上	清野山和夫 (57-4860)
ジュニアサッカーカップ	東小グラウンド	13日	9:00	小 学 生	若山 裕 (52-3163)

## 飛渡 第2回 紅葉ジョギング大会

- ◆ 期 日 10月20日(日) 雨天決行
- 受付 午前8時30分~9時30分
- スタート 午前10時
- ◆ 集 合 飛渡小学校グラウンド
- ◆ コース ・ 3km ・ 7km
- ◆ 申込先 10月15日(火)までに飛渡地区公民館(☎59-2032)へ。

## 金山紅葉の秋 巻機山市民登山

- 期 日 10月13日(日)
- 午前3時30分 市民会館前集合
- 午後5時30分 十日町着
- 募集人員 25人(高校生以上50歳ぐらいまでの人を条件とします)
- 参加費 2,800円(説明会時に納入)
- 申込期間 10月5日(出)まで
- 申込先 市民体育館
- 問い合わせ先 徳永タイプ印刷 (美雪町3 ☎57-8444)
- 説明会 10月8日(火) 午後7時~9時 市民会館

## 会員募集 ヘルシーサークル

♪ 楽しみながら、健康づくりと仲間の輪を広げる。をスローガンに、30歳代から50歳代の婦人が集まっています。

民謡、ダンス、軽体操などを、また10月からの後期には、ミニ運動会、クリスマスパーティーなどのお楽しみもあります。皆さんも参加しませんか——毎週日曜日、夜7時30分から市民体育館で活動しています。

◆ 連絡先 佐野久美(☎52-3072)

## \* 下条中央公園竣工記念 \* 10月20日(日) 雨天決行

- \* ウォークラリー大会 \*
- ・ 午前9時スタート 野外ステージ
- \* 竣工記念講演 \*
- ・ 「北極圏を旅して」
- 伊藤岡左衛門先生 (和泉雅子北極圏遠征隊副隊長)
- ・ 午後2時30分より 野外ステージ (雨天の場合はロッジ中峰)
- ※ 詳細は下条地区公民館(☎55-2004)へ。



銀賞「寒い日」 高橋 肇

## 博物館特別展 (第2弾) 全日本写真展

全日本写真連盟の全国コンクール入賞作品約100点を展示する全国レベルの写真展です。

- ◆ 期 日 10月3日(木)~6日(日)
- ◆ 時 間 午前9時~午後4時30分 (6日は午後4時まで)
- ◆ 会 場 市博物館
- ◆ 入場料 無 料

# 美術と読書と思索の秋です

織物の街には美術を!! 子育てには本を!! 婦人問題には家族の協力を!! 市展、十日町市公民館 ☎57-5011  
読書週間、市民大学講座が始まります。

## 本館・地区館の図書室 自動車文庫をご利用ください

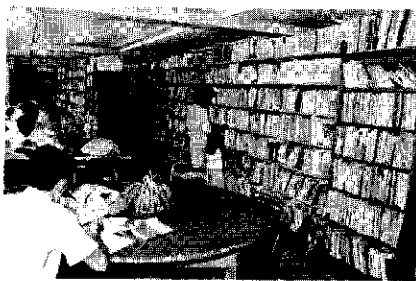
読書の秋が始まります。家事、育児のあい間や余暇を利用して読書はいかがでしょう。

公民館(本館、下条・中条・飛渡・川治・六箇・吉田・水沢の地区館)には、たくさん本が並んでいます。公民館全体の蔵書数は約八万冊、年間約五万冊の本が利用されています。市民一人当たり一冊読んでいる計算になります。

公民館の本は簡単な手続きをするだけで、どなたでも借りられます。秋の夜長を読書にふける、なんと楽しいことでしょう。お近くの公民館図書室、自動車文庫(こだま号)をどうぞご利用ください。この秋の読書週間の標語は「キラリ・知性・秋の一冊」です。

### 利用者の声

多くの人々に会う機会のない今の私には、本を通して知る人生の考え方が、新鮮な刺激となつて大きな活力になっています。また、育児で疲れ果てついでにけそうになった時、図書室から借りたエッセイの一文に励まされたり、小説の会話に救われたり、と一度ならずたびたびです。(学校町二大原清子さん)



▲本館図書室

### ◆開館時間◆

〈本館〉

平日 午前九時～午後六時

(水曜日は午後八時半まで)

土・日曜日 午前九時～午後五時

〈地区館〉

午前九時～午後九時半(開館時間が異なる館があります)

〈休館日〉

毎週月曜日・十月十一日・十一月四日・二十三日

◆登録・貸出しの手続き◆

初めて利用する人は、備え付けの貸出登録票に記入ください。貸出券を発行します。この券で一人二冊まで借りられます。

◆自動車文庫こだま号◆

二週間に一回、各地区のステーションを巡回しています。今年の巡回は十月いっぱいです。

## 国際婦人年最終年/60年市民大学講座 おんなの自立を考える

今、女性の自立が叫ばれています。婦人問題は単にオンナの問題ではなく、教育問題や老後問題にも結びついています。女性が変わることによって、子どもも家庭も社会も変わるといわれます。どうぞご参加を。

- 会場/十日町市民会館ホール
- 資料代/1人500円(当日受付で)

10月2日 (水)	夜 7:00 9:00	おんな・ 食しさと性と 映画「サンダカン八番娼館」	キヌマベスト① 映画鑑賞
10月12日 (土)		子育ての後に やってくる おんなの老いが語るもの	毎日出版文化賞 井上千津子
10月19日 (十)	昼 1:30 3:30	家庭とは 何であったか おんなの歴史から学ぶもの	婦人問題研究者 もろさかようこ
10月26日 (土)		今、なぜ 「おんなの自立」か だれもが豊かに生きるために	婦人問題実践者 黒岩秩子

※十日町市婦人会連絡協議会と共催です。  
※希望は電話で十日町市公民館にお申し込みを。  
※申込書、資料代は当日受付にお出してください。

## 第18回市美術展

十日町市美術展は、毎年約250点の応募があり、レベルが高いといわれています。子どもの心を育てるには小さい時から芸術、文化にふれさせることが大切です。織物の街の振興に力をつくすことも芸術、文化です。美術の秋です。どうぞ、ご家族、職場でおいでください。

- 会場/十日町市公民館
- 会期/10月4日(金)～6日(日)(3日間)

10月4日 (金)	午前 午後 9:00～ 8:00	午前9時より テープカット
10月5日 (土)		
10月6日 (日)	午前 午後 9:00～ 4:00	午後3時より表彰式 4時半より作品撤出

- 展示(入場無料)  
日本画、洋画、新しい美術(美術評論家 瀬木慎一選)  
彫塑、工芸(新大教授・久保尋二選)  
書道(書家・坂井清風選)  
写真(日本カメラ編集長・梶原高男選)

※審査会は、9月29日(月)午後1:30～4:00です。  
※審査員による作品指導は同日午後4:00～5:30です。どうぞご参加を!

「十日町緋」・「十日町明石ちぢみ」  
伝統工芸士認定試験

通産大臣指定伝統工芸品——「十日町緋」と「十日町明石ちぢみ」の伝統工芸士認定試験を行います。

**受験資格** つぎのすべての条件を満たす人

- ①伝統的工芸品の製造工程に直接従事している人
- ②認定部門の実務経験年数が25年以上の人
- ③10月12日に開く産地講習会(会場:織物組合)を受講する人

**認定部門**

十日町緋——織布部門、緋つくり部門、染色部門

十日町明石ちぢみ——織布部門

**試験**

筆記試験 10月15日 午後1時～  
実技試験 10月23日～25日

**申し込み** 印鑑を持参のうえ、9月30日までに織物工業協同組合(西寺町☎57-9111)へ。

消費者の皆さんへの感謝デー  
第2回市場まつり

**日 時** 10月13日(日) 雨天決行  
午前9時30分～午後2時

**場 所** 十日町生鮮食品棚(卸売市場)

**行 事 内 容**

◀展示即売行事▶

- ・模擬競売(野菜、果実、水産物)
- ・輸入果実、水産物などの試食即売
- ・盆栽、植木、錦鯉、食用鯉の即売
- ・きのこ原木の即売
- ・食堂開店 ほか

◀お楽しみ行事▶

- ・景品進呈
- ・青果、水産物の量りあてゲーム
- ・カラオケ歌謡ショー
- ・バナナのたたき売り ほか

関越自動車道全線開通記念

テーマ:人と車の調和を求めて



9月27日  
～10月20日  
新県庁舎となり

《くらしと交通館》

高速交通時代に突入した郷土新潟の明日の交通を考えるテーマ館です。

《映像館》

「くらしと交通館」の内容を興味深く解説する映像館です。

《くるま館》

過去から未来までの魅力ある車と出会う自動車館です。

ハワイ旅行が当たる  
前売入場券

区 分	前 売	当 日
大 人	1,000円	1,300円
高 校 生	700円	1,000円
小・中学生	500円	700円
幼 児	200円	300円

販売所 市・商工課、商工会議所、クロス10

違反建築物防止週間 10月11日～17日

公開パトロールをします

十日町土木事務所と市では、建築相談所の開設と違反建築物公開パトロールを実施します。

◀建築相談所開設▶

日 時 10月11・14・16・17日  
午前9時～午後3時

会 場 十日町土木事務所(総合庁舎)

◀違反建築物公開パトロール▶

期 日 10月15日(火)



きのこ鑑別講習会

秋はきのこ採り。のシーズンです。でも、食中毒になったら大変。予防のために参加してみませんか。

\*日 時 10月4日(金)

午前9時～午後3時

\*会 場 川西町モトクロス場  
(雨天:川西町総合センター)

\*その他 送迎バスが午前8時30分に第四銀行前より出ます。

※詳細は市・市民生活課環境係(☎57-3111)☎140・141)へ。

ホテルホンサービスク

電報電話局ではテレホンサービスを行っています。あなたも一度ダイヤルを。

「妻有の味」 ☎57-0200

- ☎～☎ 叩きごぼうの焼味噌あえ
- ☎～☎ めんとり大根きんぴら
- ☎～☎ はた芋ぼたもち

「妻有の歴史」 ☎57-1000

10月 紅葉の八箇峠

安全 退職金共済制度 確実

中小企業退職金共済制度は、退職金制度がない中小企業の皆さんに国の援助で、退職金制度をもっている企業と同じような退職金を支払うことができるようにする制度です。

◎掛金は、1,200円から16,000円までの19種類の中から選んでください。

◎掛金は、全額経費となります。

◎退職金に国の補助金がつきます。

問い合わせ 市・商工課(☎57-3111)☎231)または商工会議所(☎57-5111)へ。

博物館資料寄贈ありがとうございました(7月～8月分)

- ◆湯沢清一郎(水野町) ◆高井清道(六箇山谷) ◆小林増蔵(細尾)
- ◆星名ツル(中条旭町) ◆池田晋五郎(高田町4) ◆星名憲三(中条旭町)
- ◆山崎恵市(池ノ尻) ◆湯沢芳平(昭和町1) ◆酒井謙二(西浦町西)
- ◆松下富平(姿) ◆宮島正七(伊達2)
- ◆竹内正平(川治下町3) ◆布川計司(本町3) ◆樋口良一(背戸) ◆福島テル(水沢1) ◆野上文由(高島)
- ◆二瓶虎太郎(昭和町1) ◆後藤雅夫(高田町2) ◆池田温(春日町3)
- ◆小川秀政(高田町4) ◆三上三代造

- (駅通り) ◆宇都宮正明(稲荷町2)
- ◆根津一誠(田川町1) ◆霜垣正秋(麻畑) ◆大島栄蔵(新座1) ◆西野ヨキ(高田町3南) ◆山田竹松(新光寺) ◆上村義房(土市2) ◆桑原喜作(山本2) ◆酒井忠(南鏡坂)
- ◆高木退助(神明町) ◆村山一郎(市軒新田) ◆柳兼作(六箇山谷) ◆丸山喜平(吉田山谷) ◆阿部良一(山本5) ◆関口国雄(小泉) ◆庭野よしの(美賀町2) ◆村山玲子(稲荷町3北) ◆村山常治(春日町1) ◆柳一徳(高島) ◆村山好政(伊達2)

- ◆滝沢善吉(新座4) ◆中島喜作(新座3) ◆樋井幸一(背戸) ◆柳キヨノ(六箇山谷) ◆大久保健(新座4)
- ◆桐生茂作(大黒沢2) ◆関口滝之(泉町) ◆藤田格平(宮中) ◆井口竹治(大黒沢) ◆湯沢町教育委員会 ◆日本博物館協会 ◆奈良大学考古学研究室 ◆相模原市教育委員会 ◆水沢市教育委員会 ◆神奈川大学日本常民文化研究所 ◆鶴ヶ島教育委員会 ◆三島町教育委員会 ◆教育庁文化行政課 ◆群馬県立歴史博物館



# 共同募金運動

10月1日～12月31日

赤い羽根共同募金は、皆さんの幸せを困っている人びとにわかちあって、今年で39回目を迎えました。

昨年、市民の皆さんからお寄せいただいた寄付金は722万4,618円になりました。どうぞ今年もご協力をお願いします。

## ゆずります\*ゆずってください

◆9月15日までの受付分

(希望者は市・商工課内消費者協会 ☎57-3111 ㊤230へ)

ゆずります		
品名	規格	希望価格
ミニバイク	オレンジ	5,000円
ソフトバイク	ホンダハミンガ	相談で
電気乾燥機	日立	7,000円
ファミリーコンピュータ	カセット8本付	10,000円～15,000円
カラーディスプレイ	シャープMZ-1D	12,000円～15,000円
ホンダステップパン	360cc(3年経過)	50,000円
パソコン	シャープMZ731	30,000円～40,000円
歩行器	ビシク	無料
バイク	ホンダリード80	98,000円
オリンパス OM-1	標・広・望付	88,000円
ミノルタ8ミリ撮影機	ズーム6	48,000円
ガス風呂釜	団地用	相談で
エレクトーン		"
オルガン		15,000円
乳筒車・スベリ台・コンゴラック	一式	5,000円

ゆずってください		
品名	規格	希望価格
事務用机	2台	5,000円
噴霧器	背負式(3人以上)	相談で
自転車(男子用)	小学校2・3年用	"
スタンドピアノ		"
水冷クーラー		"
足踏みミシン		"
水槽	大きい程良い	"
オルガン		5,000円

# 10月 観光ごよみ



第9回

## 誕生地まつり

前夜祭 5日(土) 午後7時～9時 駅通り(交通止め)

1,300人による万灯・まどいの行進

当日祭 6日(日) 午後1時～4時 本町1～6、駅通り(交通止め)

5,900人による万灯・まどい・踊りの行進 佐渡鬼太鼓

\*閉会式 午後4時30分～5時 十日町教会

## 防火管理者 資格付与講習会

十日町地域消防本部では、防火管理者選任義務のある事業所を対象に、つぎの日程で防火管理者資格付与講習会を開きます。

◎講習日時 10月17・18日(木・金)

午前9時～午後4時

◎講習会場 十日町地域消防本部

◎申し込み方法 写真(タテ5cm×ヨコ3cm)1枚とテキスト代2,000円を添えて、10月1日から10日までに消防本部予防課(☎57-1555)へ。

## 無料法律相談

新潟県弁護士会法律相談センターでは、市民を対象とした巡回無料法律相談を実施します。

日時 10月14日(月)午前10時～午後3時

会場 市保健センター集団指導室

相談担当者 倉重安雄弁護士 畑 七起弁護士

その他 予約制(1人30分)ですので、10月9日までに市・市民生活課(☎57-3111 ㊤144・147)へご連絡ください。

行政相談週間 10月13日～19日

## 巡回移動行政相談所

市では、巡回移動行政相談所を開設します。国や県・市などに対する苦情や意見・要望をお寄せください。

日時 10月15日(火) 午後1時～4時

会場 吉田地区公民館

相談員 岡田信郎行政相談員

## 吉田地区交通安全 チャリティ芸能大会へどうぞ

◆10月13日(日) 午前10時～

◆吉田中学校

発表会: 舞踊、民謡、カラオケ、詩吟、"不用品。即売会"

## 作業停電

▶9月30日(月) 午後1時30分～3時30分

字田ヶ沢、中条菅沼、山新出、小貫、東枯木又、西枯木又の全部 ▶10月14日(月) 午後1時30分～4時30分 七軒町、西寺町、泉町の各一部 昭和町2・3の全部

## 十日町の 人になりました



■山本3 高橋 芳子さん ～埼玉県・川口市から～

[61]

★このんびり屋です。ゆっくり歩きながら買物などをし、遠くに登んだ山を見るとホッとします。ガサガサしていない温かさのある十日町にあつてはいいです。昨年十月十日の十日町の人になった目がバツナリの芳子さん(26歳)。夫の後のさんと同じ年です。★二人が知り合ったのは、昭和五十五年、東京で。俊之さんは大学四年生、芳子さんは社会人。スキーの腕前が指導者の俊之さんが入っていたスキークラブに、社会人になってから初めた芳子さんが入会しました。



「赤ちゃん動く」とついニマリしてしまいます。とうとうもハッピーな気持ちです。いつもこんな気分になれると楽しいです。子供はたくさん欲しいです。と、うれしそうに芳子さん。二人は、ちょうど開かれていく公民館主催の「明日の親のための学級」に出席し、子育ての勉強中です。どちらに似ても、かわいいニコニコ顔の赤ちゃんが目につかびます。

けのスイートホームから通う毎日。芳子さんはレコード売り場の担当、集金や配達で地理も随分と明るくなったそうです。★楽しみな赤ちゃんの子定日が来月一月十五日、一男の子でも女の子でもかまいません。二人とも、芳子さんは、雪が降る前の年末には里帰りするそうです。

# 小児マヒ生ワクチン投与 インフルエンザ予防接種を実施

## ▼小児マヒ生ワクチン投与日程▲

対象地区	期日	受付時間	会場
十戸町、新座、大井田地区	10月8日(火)	午後1時15分	保健センター
中条、川治、六箇地区	10月9日(水)	午後1時15分	
吉田、下条、水沢地区	10月11日(金)	2時15分	保健センター

該当者 (1)一回目 六十年一月 八カ月の間に六週間以上の間隔  
 一日〜六月三十日まで生まれ 二回投与する。  
 (2)二回目 五十九年七月 料金は無料  
 一日〜十二月三十一日まで生まれ 受けれない人 有熟者、病後  
 された人 (3)その他 四歳未満 衰弱の著しい人、下痢をしてい  
 る人、その他医師が不適当と認  
 めた人。  
 一回しか受けていない人 一人一人  
 投与方法 生後三カ月から四十

## ▼インフルエンザ予防接種日程▲

対象地区	期日	受付時間	会場
野島小学校区	10月1日(火)	午後2時20分	野島小学校
真田小学校区	10月22日(火)	午後2時20分	真田小学校
馬場小学校区	10月2日(水)	午後2時20分	馬場小学校
珠田分校区	10月23日(水)	午後2時20分	珠田分校
吉田小学校区	10月3日(木)	午後2時20分	吉田小学校
名ヶ山小学校区	10月24日(木)	午後2時20分	名ヶ山小学校
水沢小学校区	10月15日(水)	午後1時55分	水沢保育所
六箇小学校区	10月17日(金)	午後2時10分	六箇小学校
野中小学校区	11月7日(水)	午後2時40分	野中小学校

※右記以外の地区は、市報十月十日号でお知らせします。

該当者 満三歳から中学生 を経過してない人、有熟者、  
 接種方法 一週から四週の間隔 病後衰弱の著しい人、鶏卵アレ  
 ーギー体質者、その他医師が不  
 適当と認めない人。  
 料金 満三歳から小学校入学前 一人一回一〇〇円  
 ◎保育所、幼稚園に通園してい  
 る人は、後日園から配布される  
 生ワクチン投与。  
 受けれない人 生ワクチン投与。  
 麻しん接種を受けてから一カ月 日程で接種してください。

### ★投与・接種前の注意

●子供の健康状態をよく知って  
 いる人が必ず連れてきてくださ  
 い。●投与・接種前は健康管理  
 に十分注意●投与・接種日の朝、  
 体温測定を●かぜなど、投与、  
 接種が不安な方は、事前に主治  
 医と相談してください。  
 ★必ずご持参ください  
 ●母子健康手帳●印鑑(印の押  
 された問診票を持参する人は除  
 きます)●十日町市に住民登録  
 のない人が、投与・接種を受け  
 る場合は、住民登録のある市町  
 村から予防接種実施依頼書をも  
 らせてきてください。※前記の  
 ものを忘れると投与・接種は受  
 けられません。

### ★問診票について

●問診票は保護者が責任をもつ  
 て記入し、必ず印を押してくだ  
 さい●保護者でない人が同判す  
 る時は、前もって保健衛生課に  
 取りに来てください。

## 歯のよい歯のない歯の子

(9月の3歳児健診を受けた子48人)

氏名	住所	保護者名
宮野隆史	伊達1	政利
高野千恵	北新田1	夫雄
高田秀春	中村1	義和
錦織まどか	高山3	喜順
重野洋央	下川原町	順司
青木好美	千代田3	正光
大庭野弘光	本江町	元定
大津美和子	田川町1	正平
大桑原香里	上町	幸一
大津琴恵	止本1	吉正
大岩幾久美	上新田4	善治

## 献血車日程

10月7日(月) 吉沢織物(株)  
 10月13日(日) 市民会館  
 10月26日(土) 十日町実業高校  
 10月30日(水) 陸織物(株)明石工場  
 時間は、いずれも午前10時〜午後3時

※健診まぢかになりましたら個人通知をお届けしますので忘れず  
 に会場に持参してください。  
 ※35歳以上の人(四月一日現在)は、検尿・血圧測定後にレント  
 ゲン問診撮影を受けてください。  
 ※循環器健診(検尿・血圧測定)の受診者は、一〇〇円ご持参く  
 ださい。ただし、老人保健法医療受給者、生活保護世帯、住民  
 税非課税世帯の人は無料です。  
 ※該当日に都合の悪い人、個人通知のいかならない人で、会社などで健  
 康診断を受けない人は、都合のつく会場で受診してください。

## 10月分乳幼児健康診査日程

事業名	期日	受付時間	対象児	会場
1歳6カ月 健診	10月15日(火)	午後1時 〜2時	生れ4月 の児	保健センター
3歳児健診	10月16日(水)	午後1時 〜2時	生れ4月 の児	
4カ月児健診 並びに 育児学級	10月25日(金)	午後1時 〜1時30分	生れ6月 の児	保健センター
10カ月児 身体測定	10月28日(月)	午後1時 〜3時	生れ12月 の児	

## 10月の休日救急医

6日(日) 大島医院(川原町) ☎32-2957  
 上村病院(中里村) ☎63-2111  
 10日(木) 至誠堂医院(西浦町東) ☎32-3276  
 13日(日) 第2藤巻医院(川西町) ☎68-2018  
 津南病院(津南町) ☎65-3161  
 20日(日) 山口医院(下条中免通) ☎55-2003  
 27日(日) 中条病院(北原) ☎57-3018

## 歯科保健

### 功労者表彰

九月十八日に行われた第  
 七回新潟県歯科保健大会・  
 第二十三回新潟県学校(園)  
 歯科研究協議会の席上で、  
 つぎの歯科医師が歯科保健  
 功労者表彰を受けました。  
 ▼新潟県知事表彰  
 関口文二郎さん  
 ▼新潟県歯科医師会長表彰  
 金沢政さん

## 住民検診(胸部レントゲン問診撮影・循環器健診)日程

期日	受付時間	会場	対象地区
10月1日(火)	午前9時30分〜11時30分	中条公民館	上原、上原新町、上町
10月2日(水)	午後1時〜3時		下町、中条旭町
10月3日(木)	午前9時30分〜11時30分	中条地区未受診者	旭ヶ丘、背戸、中条島
10月4日(金)	午後1時〜3時		峠、梅沢、中条新田、北原
10月7日(月)	午後1時〜3時	本町1室、本町2	本町3・4・5、袋町全
10月8日(火)	午後1時〜3時		本町6(袋)、栄町
10月9日(水)	午後1時〜3時	高田町1・2・3東、3西	高田町3南、丸山町、西寺町
10月10日(木)	午後1時〜3時		高田町4、七軒町
10月11日(金)	午後1時〜3時	保健センター	昭和町全、七軒町
10月12日(土)	午後1時〜3時		泉町、加賀、長瀬、関二、三、四、五、六、七、八、九、十、十一、十二、十三、十四、十五、十六、十七、十八、十九、二十、二十一、二十二、二十三、二十四、二十五、二十六、二十七、二十八、二十九、三十、三十一、三十二、三十三、三十四、三十五、三十六、三十七、三十八、三十九、四十、四十一、四十二、四十三、四十四、四十五、四十六、四十七、四十八、四十九、五十、五十一、五十二、五十三、五十四、五十五、五十六、五十七、五十八、五十九、六十、六十一、六十二、六十三、六十四、六十五、六十六、六十七、六十八、六十九、七十、七十一、七十二、七十三、七十四、七十五、七十六、七十七、七十八、七十九、八十、八十一、八十二、八十三、八十四、八十五、八十六、八十七、八十八、八十九、九十、九十一、九十二、九十三、九十四、九十五、九十六、九十七、九十八、九十九、百