

市報

とおがまち 5/10 May

編集/十日町市総務課企画広報係 〒948 新潟県十日町市千歳町3丁目3番地(☎0257-57-3111) 発行/毎月10日

□355号□



春がきた 春がきた

♪ 山にきた ♪

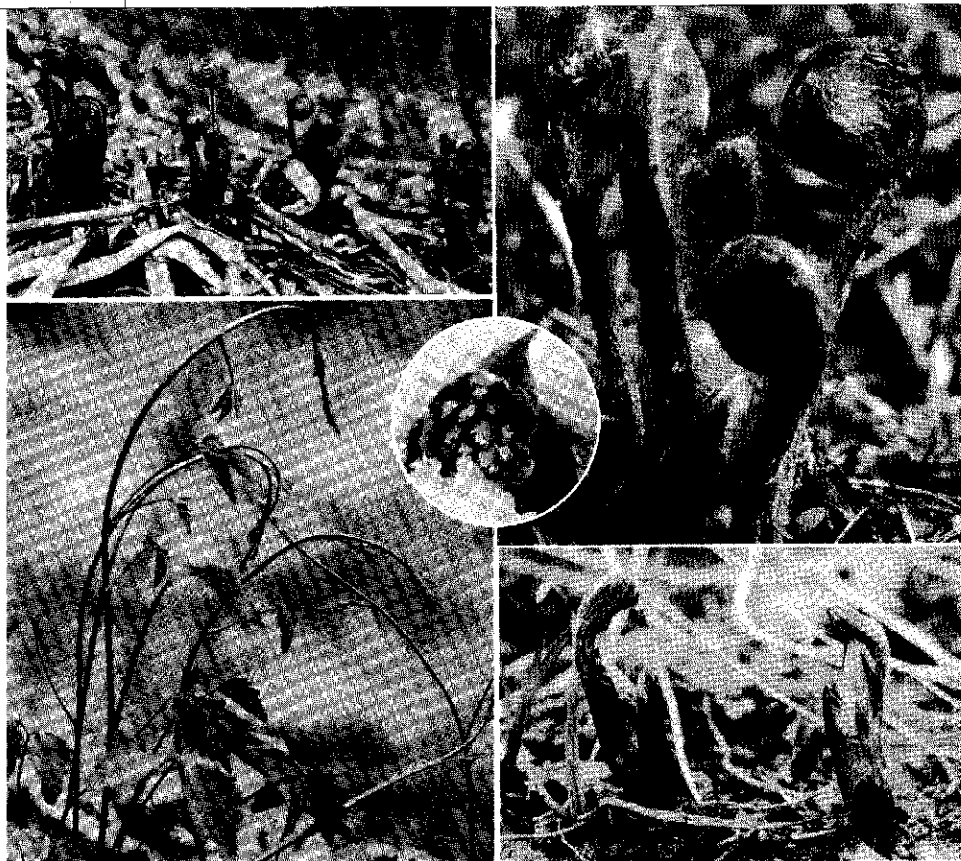
空も晴れわたった子どもの日。残雪があるものの、山は、もうすっかり春模様です。

オープン目の塩ノ又森林公園には、昼食持参の家族連れが。また途中には、山菜採りの人たちもテラホラ。

自然豊かな妻有地方の山々も、本格的な活動の季節です。

今月の主な内容

- 山菜とりにもマナーが……………2～3 P
- 「克雪住宅づくり」を……………4 P
- 子宮がん検診を……………5 P
- 郷土記録賞の作品募集……………6 P
- 「活動最前線」No.2……………7 P
- 子育てと老後の学習……………8 P
- お知らせ……………9 P
- 話題の人、大きくなあれ……………10 P



でも『山』にとっては頭痛のタネ

ながーい冬も過ぎ、妻有地方にもようやく春が……。

春の楽しみに、土遊びや山菜採りがあります。遊覧しようと、林みを利用して多くの家族連れが、また友人・近所同士が、山にでかけています。

芽吹いだばかりの新緑の山は、気分そう快、そして『山の幸』の収穫は申し分のない限りですが、『山』もいろいろな難問題を抱えています。

根こそぎ採られる乱獲、田畑への踏み入れ、栽培作物のちよつと失敬、こゝみの散乱……など、山の荒廃につながる問題が一杯です。

また、不注意による山火事も心配です。昨年の市内の林野火災は十一件でしたが、このうち七件が四・五・六月に発生しています。ちよつとした注意——気象に山に入れる私たちのマナーです。



春の楽しみの一つ

村山紀久美さん

(下川原町)

年に何回か遊びを兼ねて、道ばたのわらびや木の芽を採りに近くの山に行っています。

時たま山に行くくと気分がスッキリします。春先の山は視界も開けていていいですね。子供たちは、

山菜を

私たちの活動費に

飛渡第一小学校

飛渡第一小学校では、児童会行事の一つとして、毎年「山菜採り」を行っています。

①春の一日を子供たちが協力して山菜を採りながら、自然に親しみ楽しく過す ②児童会の活動資金を子供たち自身の手でつくりだす——という目的で始めました。

当日は、学校から約二、離れた通称『地獄谷』で、六班に分かれた低・高学年の混成チームによる対抗戦です。

もう棒を振り回したり、走ったりです。

実家の畑が近くにあり、畑づくりのまねごとをしていますので、山にある畑には注意しています。畑に足跡や、きれいに咲いた花の脇に弁当の食べ散らかしのごみなどが目につくこともありますね。

広い山とはいえ世話する人がいるわけですから、私たちもマナーが大切ですね。

山遊びは、わが家のレジャーの一つです。弁当を持参、お金のかららないのもいいですね。



供たちが多く、手際もよく、なかにはごを担いだ本格派の子供もいます。校内では見られない自主性や協調性も生まれています。採って、そろえて、そして成績発表です。子供たちで考えた『協力したで賞』、『いっぱい賞』などが各班に贈られます。

昨年は一万円。資金は七夕・豆まき集会などに使われました。



地獄谷、はもうすぐ



徳永福芳さん(船坂)

マナーを守って

野山に新緑が映える春になると農家の人たちは、農繁期の合い間をぬって山菜採りに出かけます。山菜は自然野菜でもあり、収入源として農家もいます。入山する時は、つぎのことを守

- ① 着てもらいたいものです
 - ② 水路・田畑のあぜの上を渡らないで
 - ③ 栽培区域に入らないで
 - ④ 廃物の始末をしつかりと
- 落の人は昔から山菜を採り、越冬用の生活物資にも使っています。何より農薬・肥料に染まらず、健康のため食べています。

山菜が教えるもの



小海ケイさん(名ヶ山)

山菜採りや取次所を始めてから十六年になります。ふり返ってみると、近所の子供たちが、よく山菜を採って私の家に運んでくれたことを覚えていています。その子供たちは、「小さい時にお金を得る苦しみを味わう」貴重な体験をし、強い精神力の持ち主

となつて、今では立派な大人に成長しました。主人と部落の「階段造林」に毎年、少しずつ大きくなって行く杉の木を眺めながら、山菜採りをしています。まむしが、多く潜んでいるので注意を払いながら……。採る量は少量ですが、健康を保持するために楽しむ程度です。

山菜*一口メモ

アク出し

山菜は強度のアクがあります。そのまま放置しないで桶・ポリバケツなどに重曹や木灰を入れてアクを抜くのが最良のポイントです。おいしく食べるコツでもあり、やっかいがらずに手を加えましょ

塩漬け法

山菜を「生」のまま保存する方法です。桶に適量の塩をふりかけ、フタの上に重い石を上げると効果的です。うど・たらの芽などに最適です。

冷凍など

軽くゆで、晴天の日に戸外で乾燥する回数多く重ねてビニール袋などに入れて保存する方法と、直接、ゆで上げてから冷凍庫に保存する方法の二通りがあります。わらび・ぜんまい・カタクリなどに最適です。



熊本文二さん(新潟県南都青果株)

旬の味 大切な商品

ふきのとう、うど、ごごみ、木の芽などを扱っています。出荷してくるのは四、五人の常連と、時にはおばあさんたちもいます。「旬の味」の一つですから、こ

送できますから、昔よりも商品価値が高くなっています。山菜採りもレジャー化して、休日には多くの人たちが山に入りますが、山火事には気をつけてもらいたいですね。それに採り方もあるんです。出荷する人は、来年に

出る芽は摘みません。長く続かせるために根を大切にしています。北・南魚沼では、一山いくらで山菜採りの権利を売買しており、無断で入ると罰金を取るといった地域もあります。中魚沼はそうし

組合員の収入源

村山 政好さん(十日町森林組合)

山菜加工を昭和四十八年から始めました。順調に伸びてきており、組合員の大事な収入源です。種類は、わらびを主に、ふきのとう、うど、みずな等で、関東方面へ八割方を送っています。

原料である山菜はまだまだ欲しいのですが、乱獲気味で量は減っています。「山菜ブーム」、それ自体は良いことですが、困ったことに、採りつくす、ごみの散乱、なかには農作物を持ち出す悪質なケースもみられます。

現在、林業振興の一環として、ぜんまい、うど、わさび等の栽培をするなど、山の有効活用を進めています。植林地にわらびが繁殖するのも、杉などに肥料をやっているからです。このようなことを一般の人たちにも理解してもらえたらと考えます。

進めよう!!

「売雪住宅モニター」を

に居住する住宅。

モニターの義務

少なくとも設置後三年間

は、融雪処理システム等に

関するすべての状況を市に

報告しなければなりません。

モニターへの助成

融雪処理システムの設

置に要する経費について、

工事費の五〇%（限度額は

百万円）を補助します。

三カ年を限度とし、一

年につき、五万円のモニタ

ー委託料を支払います。

募集モニターの数

つぎの融雪処理システム

（昨年、応募のなかったも

の）について、それぞれ二

住宅ずつ、計六住宅です。

・プラヒート（電熱融雪）

・サンロール温水融雪シ

ステム（温水融雪）

・スノーメルト（ヒート

パイプ融雪）

融雪処理システム

の設置工事期間

今年の八月一日

～十一月十五日まで

応募期間

今年の六月一日

～七月二十日まで

応募先

市民生活課環境係（五五

七三三一一（四一四二）に、「融雪住宅モニター応募用紙」がありますので、記入のうえ申し込んでください。

モニターの決定

今年の七月三十一日まで

に応募者の中から選定し、通知します。

ご利用いただき

「売雪住宅」の資金

昭和六十年度は、二十一件の利用がありました。

貸付条件などは下表のと

おりです。ご希望の方は、

工事の着工前に、環境係へ

ご相談ください。

※受付期間

毎年四月一日～八月二十

一日まで（場合によっては、

これ以外の日でも受け付け

ることもあります）

※借り入れできる人

・個人 ・従業員が三十

人以下の法人

※取り扱いは金融機関

第四・北越・新潟相互・

大光相互銀行、県信用組合、

県労働金庫の各十日町支店

および市農業協同組合

区分 方式	貸付対象		地域区分	貸付額 ※貸付額は10万円単位	貸付利率	貸付期間
	対象	経費				
融雪式	平年雪に対して、屋根の上で融雪できる施設を備えた建物の新築・増築・改築、または屋根部分の改良融雪施設の設置に要する経費。ただし、地下水の開放利用を伴うものは除く。		都市計画税の徴収区域以外の区域	貸付対象経費の80%以内で50万円以上 500万円以内（システムの種類により、床面積による限度額があります）とする。	年5.0%	10年以内
			都市計画税の徴収区域	貸付対象経費の50%以内で50万円以上 300万円（床面積100㎡以下のものは200万円）以内とする。	年3.0%	
落雪式	屋根の構造、勾配等により人力によらず落雪する建物の新築・増築・改築、または屋根部分の改良、施設の設置に要する経費で、つぎの項目のすべてに該当するもの。 (1) 階高（床下部分の構造が非木造で、その部分に居住室がないもの）が1.5m以上あること。 (2) 屋根勾配が、おおむね25度以上で金属板等滑雪能力のある材料を使用したもの。ただし、特に滑雪能力がある材料を使用する場合の屋根勾配はこの限りでない。 (3) 落雪側の外壁から隣地境界線までの距離を軒高の70%以上確保すること。ただし、屋根形状により落雪が隣地に影響を及ぼさないと認められる部分についてはこの限りでない。 (4) 外壁から道路および河川境界線までの距離を2.5m以上確保すること。		都市計画税の徴収区域以外の区域	貸付対象経費の50%以内で50万円以上 300万円（床面積100㎡以下のものは200万円）以内とする。	年6.0%	10年以内
耐雪式	3.3m以上の積雪荷重にも安全であることが構造計算等で確認でき、かつ雪び対策を講じた2階建以上の非木造建物の新築・増築・改築に要する経費。ただし、アーチ型に類するものは除く。		市 全 域	貸付対象経費の80%以内で50万円以上 500万円以内とする。	年5.0%	
				貸付対象経費（一区分当たり）の80%以内で、50万円以上 500万円以内とする。	年3.0%	

早期発見がきめ手子宮がん



あなた自身の責任で、自覚
状のないときから検診を!!

三十歳を過ぎたら

検診*

子宮がんは、胃がんに次いで日本の女性に多いがんです。

特に年齢が三十歳を過ぎると徐々に増えてきます。一般的には子宮がんは、がんの中では比較的よく治るものとされていますが、早期発見、早期治療がなんといっても大切です。

働き盛りの年齢層にある女性が検診を受ける機会を失ったり、自覚症状がないなどあまり注意を払わないといった傾向にあり、そのため発見が遅れて悲しい結果になることがあります。

また、がんの発生する場所から、恥ずかしさや恐怖心なども手遅れの一因となっているのではないでしょう。

早期の子宮がんは、自覚症状がありません。乳がんのように自己診断ができませんので定期検診を受けることが大切です。

中でも日本人に多い子宮頸がんは簡単な検査によって発見することができます。恥ずかしい、などといわず積極的に検査を受けることが早期発見の第一歩です。

三十歳を過ぎたら、年一回は検診を受けることをおすすめします。

◎ 実施期間

昭和六十一年七月一日～

九月三十日

◎ 申し込み

市政事務嘱託員を通じて申込書が回覧されますので、記入してください。

◎ 締切日

五月二十四日(土)

◎ 対象者

満三十歳以上の希望者

◎ 受診日の通知

受診日、受付時間などについては、個人通知します。

◎ 検査料

負担金は七百円です。ただし、生活保護・住民税非課税・老人保健法医療受給者世帯は無料です。

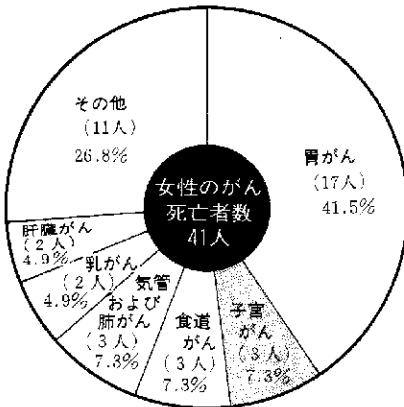
◎ 納入方法

市から納付書を送付しますので金融機関で納入してください。

◎ 問い合わせ先

保健衛生課(☎五七一一一)へ。

十日町市における女性のがん死亡者数(昭和59年)



十日町市における検診状況(施設検診)

*受診率:対象者に対する割合

区分 年度	実施時期	対象者数	申込数	受診者数	受診率	年齢別受診者数			
						30~39歳	40~49歳	50~59歳	60歳以上
59	7月~9月	11,813	2,936	2,231	18.89%	516	823	669	223
60	7月~9月	12,627	3,132	2,604	20.62%	534	884	841	345

昭和61年度 胃集団検診を行います

- ◎対象者 昭和21年3月31日以前に生まれた人(40歳以上)
- ◎負担金 1,000円(生活保護・住民税非課税・老人保健法医療受給者の各世帯は無料)
- ◎申し込み 市政事務嘱託員を通じて回覧される申込書に記入してください。

期日	会場	対象地域	申込期間
6月24日	羽根川荘	六箇地区・池沢	5月10~24日
8月22日	馬場小学校	水沢・馬場・当間・中在家・水沢市ノ沢・珠川	7月10~24日
10月8日	吉田就業改善センター	吉田地区(稲葉・吉田山谷・小泉を除く)	8月25日 9月9日
10月9日	大井田コミュニティーセンター	大井田地区	
10月13日	保健センター	島・江道・猿倉・津池・菅沼・大池・赤倉・川治上町・川治中町・川治内後・八箇地区	9月10~24日
10月14~16日	水沢公民館	その他の水沢地区	
10月17日	吉田集会所	稲葉・吉田山谷・小泉	9月10~24日
10月27~29日	中条公民館	中条地区(新壱・大井田・飛渡地区を除く)	
12月1~9日	保健センター	その他の十日町地区・新壱地区・川治下町・濠有町・谷内井・北新田	10月10~24日
62年3月2~8日	保健センター	その他の川治地区	62年1月10~24日

中林勇雄さん 総務庁長官表彰

四月二十一日、中林勇雄さん(田中町本通り・72歳)が、長年にわたり国勢調査の調査員として従事し、成績が優秀であったことが認められ、総務庁長官表彰を受けました。



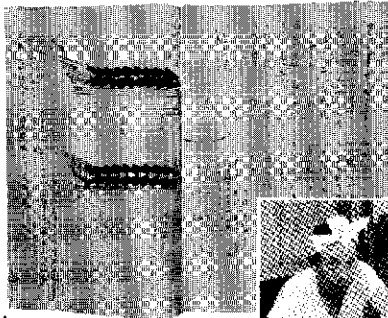
表彰を受ける中林さん

表彰式は市役所において行われ、丸山市長より表彰状と記念品が渡されました。

第2回 郷土記録賞

作品募集

博物館友の会 ☎57-5531



障子紙にボールペンで
まとめた手書きの「木
羽屋根おぼえ書」
「木羽へぎ」をする山田さん▶

第1回郷土記録賞*入賞者

- 郷土記録賞**
「木羽屋根おぼえ書」 山田 正(水口)
- 佳作賞**
「うちの庚申さまのこと」 田村仙一郎(蟹沢)
「郷土中条のしおり」 岩田 七郎(三条市)
「下山とその周辺の昔語り」 長谷川一郎(下山小)
「飛渡地区の昔話集」 滝沢ゆたか(飛渡)
- 特別賞**
「妻在百三十三番札所調査の記録」 都市曹洞宗青年僧侶の会
「高島村水害史とその周辺」 野上 実(高島)
「十日町周辺におけるスギ植林の植物社会的研究」 羽賀 道夫(高島)

十日町市博物館友の会では、郷土の自然や文化に関する調査・研究者を育て、明日の郷土を考える資料を整備するため、第1回「郷土記録賞」を募集します。

郷土記録賞には、賞金三万円と副賞。優待賞には一万円、佳作賞には一万円の賞金を差上げます。

郷土のことを調べて、ぜひ応募してください。

応募される人は……中魚沼・十日町地方の郷土に関係あるものの中から、自由にテーマを選び具体的に記録してください。

記録方法は……「写真」「録音テープ」「ビデオテープ」「文章」のいずれかを使い、その特性を生かした記録を製作してください。

すでに失われたものも含め、できるだけ昔の状態を記録してください。演出しなくてもかまいません。

▼写真……カラー、白黒のキャビネ版
▼録音テープ……カセット
▼ビデオテープ……VHS用で三十分程度
▼文章……四千字詰用の原稿用紙を使用
締め切りは……昭和六十二年一月三十一日です。

詳しくは……博物館、公民館の本館・地区館に募集要項がありますので、それを参照してください。

「住民票」をもらうにも印鑑が必要

6月1日からです

皆さんのプライバシーをさらに保護するために、住民基本台帳法が大幅に改正されました。

六月一日から、住民票の写しの請求および閲覧をする場合、戸籍の謄・抄本を請求する場合と同じようになり、つぎのことに注意してください。

2人目 児童手当の請求 すみましたか

今年六月から児童手当制度が変わり、二人目の子供さんも対象となります。

今年、二人目が昭和五十九年六月二日以降に生まれた子供さんが対象です。

五月三十一日までに、市民生活課年金係で請求の手続きをしてください。

※現在、児童手当を受けている人や、公務員の人は手続きの必要はありません。

●請求に必要なもの
・健康保険証
・印鑑
・父親(養育者)名義の口座番号の分かるもの

国民年金 保険料の免除があります

国民年金に加入している人で、経済的な理由で保険料を納めることが困難なときに、一定の基準にあてはまると保険料が免除される制度があります。

「どうも納められそうにない……」という人は、早めに免除の手続きをしてください。

●免除されると
保険料を免除されても、万一の事故などにより受ける「障害基礎年金」は納めた人と同額ですが、「老齢基礎年金」については、免除期間は納めた人の三分の一の金額になります。

①請求する人は、印鑑を必ずお持ちください。また代理請求の場合は、代理人の印鑑も必要です。

②特別の請求がない限り、本籍、世帯主との続柄などを省略したものの交付(閲覧)となります。

本籍、続柄などが必要な場合は申し出てください。

③本人および同一世帯の人のほか、司法書士など法律で認められた以外の人が請求する場合、使いみちを書かなければなりません。

④住所、氏名が正しく書かれていない場合、または請求について正当な理由がない場合、交付(閲覧)をお断りすることがあります。

⑤住所が変わった場合、十四日以内に届け出なければなりません。

将来、満額の年金を受けとれるよう、ゆとりができれば追納(追)するようにしましょう。

(注)追納……免除された期間の保険料を後で納めることです。十年前までさか上ることができません。これにより、満額の年金を受けとることができません。

●免除の手続き
「印鑑」をお持ちのうえ、市民生活課年金係(☎57-1311)へ。

サラリーマンの奥さん

国民年金の「第三号被保険者」の届け出をお願いします。まだの方は、ぜひ手続きを……



クラブの活動費づくりを

廃品回収

活動資金づくりの一つとして、小・中学校や保育園などでは恒例の廃品回収作業。

ここ南中学校でも春、夏と年2回行っています。4月30日、晴れ。一輪車に積んだり、両手にかかえたりしながら、古新聞、ホロ切れ、ビール瓶など。資金は、生徒会やクラブの活動に使われています。でも、今年は紙類が安いとか。

中国フェア

生活のにおいがいっぱい

クロス10・開館3周年記念として、1日から7日まで開かれた「中国フェア」。

広西少数民族くらし展と物産展。ともに中国の人たちの生活のにおいが感じられ、来館者にはなかなかの人気でした。



大人、子どもに人気、回白クロスヨー

ミス雪まつりの阿部由美子さん、桑原美佐子さん。1日から3日に行われた「横浜みなと祭り」で、十日町を多めに宣伝。

テレビ神奈川で、そばを紹介。3日は横浜港付近4キロをオープンカーでパレード。あいにくの雨にもかかわらず、雪で鍛えた2人、ものともせずに沿道を埋めた人々に十日町をPRしました。

みる
*
あるく
*
きく

とおかまちをPR

雨の中の横浜みなと祭り



雨の中のパレード

写真教室でスタート

下条地区公民館には、一日中、体育協会や婦人会、老人クラブ、町内会、地区振興会など、いろんな人たちが個人や団体で集まっています。

その一つが毎月一回、第一金曜日の夜に例会を開いている、わがサークル「フォット企画」妻有です。

別名を「日本報道写真連盟十日町支部」といいます。

この会の前身は、地区公民館が主催をした写真教室です。その時の講師だった生越久雄氏（県展賞・県展



女性はモデルですよ

活動最前線

No.2

地域の隅々にも「文化の香りのする街づくり」をフォット企画「妻有」

奨励賞受賞、市展無鑑査）を中心としてグループを結成し、着実に活動を続けています。

現在、メンバーは十八名。下条地区内から十名、川西町や中条・川治地区内などから八名です。年齢は二十歳代から七十歳代までと幅広く、職業も大工、屋根屋、歯科技工士、機屋、公務員、農業と多彩ですが、女性がいないのが悩みの種です。

とかく、文化・芸術団体の場合、ジャンルがせばまると、グループを維持していくのが難しいケースがあります。しかし、私たちの場合は報道写真連盟に所属しているものの報道写真だけにとらわれずに、人物や風景、花、行事など好きなものを撮りまくっています。

難民救済活動も

私たちの最大の発表の場は、十一月に開かれる下条地区民文化祭です。作品を発表するだけでなく、毎日新聞社の協力を得て、ア

リカ難民の飢餓写真展や募金活動も行っています。

去年は募金とメンバーの写真的販売益金も三万円を越え、毎日新聞社を通じてユニセフに届けられています。今年は、輪をもっと広げようと、メンバー以外にも呼びかけてガラクタ市を開こうと準備中です。

写真を自由に撮ることができない日本の社会に感謝して、恵まれない世界に目を向けたいという気持ちがメンバーみんなにあります。

何はともあれ、地区外の仲間も集まって、グループの殻に閉じこもらずに地域活動に参加できることは素晴らしいことだと思います。

地域、年齢、職業を越えた「文化の香りのする街づくり」が、市内のあちこちに広がっていくことが期待されますが、こんな街づくりを私たちは求め、活動しています。



文化祭でも人気の



たいいちスポーツコーナー
 総合体育館(体育課) ☎52-4377 西本町1
 市民体育館 ☎57-5208 学校町1

スポーツ健康都市宣言
 楽しむスポーツ 健康

武道会員を募集

柔道・剣道・空手

心と技を磨き、体力の増進を!!
 広く新会員を募集します。
 定例けいこ日 毎週月・水・金曜日
 午後7時から武道館で。
 入会資格 小・中学生、高校生、
 一般 ※女性大歓迎です。
 申込先 けいこ日に来てください。

5月の体育施設*
 無料開放日は24日(土)です

初心者対象 指導の出前 **無料** をします

体育指導委員会では、スポーツ愛好家の初心者の方を対象に、各種スポーツの指導に行きます。

- ・卓球 ・バドミントン ・軟式庭球 ・バレーボール
- ・バスケットボール ・レクダンス ・民謡
- ・ジョギング ・ウェイトトレーニング

- ◆期間 6月～7月・午後7時30分～9時30分(土・日・祝日を除く)
- ◆対象 10人以上の団体 ◆回数 1団体について5回(週1回)まで
- ◆申込先 予定日の2週間前までに、総合体育館へ申し込んでください。



体力100日運動

今年も「家族みんなで一汗運動」を!!
 体力カードは総合体育館にあります。

たいしのスポーツ教室 ◆一般対象、ご自由にどうぞ。
 ◆毎週1回、計10回です。

会場	総合体育館	東下組小	飛一小	八箇小	野中小	馬場小	中条中
種目	ウェイトトレーニング	レクリエーション卓球、民謡	卓球 バドミントン	卓球 バドミントン	卓球 バドミントン	軟式庭球	軟式庭球
開始日	6/5	6/11	6/20	6/3	6/18	6/7	6/14
曜日	木	水	火	水	水	水	水
時間	午後7:30～9:30	午後8:00～9:30	午後8:00～9:30	午後7:30～9:30	午後8:00～9:30	午後7:30～9:30	午後7:30～9:30

子育てと老後の学習が始まります

子どもと女性の将来を考えるために

十日町市公民館 ☎57-5011

- *期日 5月～7月 木曜日・夜(9回)
- *講師 専門講師 **月3回**
- *内容 映画、話し合い、講義、実習など
- *この学級のために保育室を用意します。

幼児家庭教育学級

3歳からでは遅すぎる!!
 「幼稚園からでは遅すぎる」(井深大)を使って学習します。

第一回学習5月15日

1 仲間づくりと学習計画	・親子レクリエーション、仲間づくり ほか
2 幼児の可能性	・脳細胞の配線は3歳までに決まる ほか
3 幼児教育の実際① —環境—	・遺伝より教育、環境が優先する ほか
4 幼児教育の実際② —しつけ—	・ムチはムチがわからない時期ほど有効である ほか
5 幼児教育の実際③ —遊び・心—	・おもちゃを与えすぎると散漫な性格になる ほか
6 幼児教育の実際④ —運動—	・体を動かすことが心の働きを深める ほか
7 食べものと栄養①	・加工食品と添加物
8 食べものと栄養②	・子ども向けの献立、おやつづくり
9 母親の役割	・母親の虚栄心がエリート意識を植えつける ほか

- *期日 5月～7月 毎週水曜日・夜(10回)
- *講師 松田鉄夫先生(塩沢商工高校長)
- *内容 映画、話し合い、講義などで進めます。

婦人学級

子育て後の生活設計を考える!!

第一回学習5月14日

1 仲間づくりと学習計画	・映画、仲間づくり ほか
2 老いた親とつきあう法	・生きがいある役割分担 ほか
3 同居は最善か	・同居を成功させる知恵 ほか
4 孤独なたたかい	・女性へのしわよせを解放するために ほか
5 弱い老人を救う	・ねたきり老人と家族を救うために ほか
6 二人で一人の老人を養う	・出生率低下の底にあるもの ほか
7 自分の老後と子の教育	・子どもの教育に投資しすぎていないか ほか
8 充実した老いを迎える	・何かをしたい思いを実現させる法 ほか
9 快適な老後設計	・公的年金で老後が支えられるか ほか
10 私の老後設計図	・心の豊かさを求めて ・老後の夢 ほか

「女は三度老いを生きる」(高原須美子)を使って学習します。

参加しませんか—

17回 身障者研修旅行

十日町青年会議所主催の重度(1・2級)身体障害者研修旅行が、今年も行われます。大自然の中で楽しい一日を過ごしてみませんか。

※お手伝いして下さるボランティアの方もお待ちしております。

と き 6月15日(日)

と ころ グリーンピア津南

申込先 5月20日(火)までに、社会福祉事務所援護係☎133へ。

酒害相談のお知らせ

酒についての悩みをお持ちの方は、お気軽にご相談ください。相談は無料で、秘密は守られます。

日 時 5月22日(木)

午後1時30分～3時

会 場 保健センター

相談員 五日町病院 佐々木相談員

申込期限 5月20日(火)

申込先 保健衛生課保健衛生係☎503

5月 交通安全キャンペーン

～若者よ、命落とすな スピード落とせ～

運転手も歩行者も、「お先にどうぞ」「ありがとう」のゆずりあいの気持ち……大事です。

4月の交通事故発生状況(160年)

市町村名	発生件数	傷者数	死者数
十日町市	10(7)	12(7)	0(0)
川西町	2(1)	3(1)	0(0)
津南町	2(1)	2(1)	0(0)
中里村	2(0)	2(0)	0(0)
小 計	16(9)	19(9)	0(0)
累 計	46(28)	57(30)	0(1)

住宅金融公庫融資の

申し込み受け付け

住宅金融公庫では、住宅を新築する人に対して個人住宅建設資金の申し込み受け付けを、つぎの要領で行います。

◎受付期間 5月2日～6月3日

◎選考方法 選考(無抽選)により行います。

◎融資額および利率 下表参照

◎返済期間 木造の場合25年以内

◎申込場所 住宅建設場所と同一県内の『住宅金融公庫業務取扱店』と表示した金融機関

※詳細は住宅金融公庫北関東支所(☎0272-32-6655)または、お近くの公庫業務取扱金融機関へ。

住宅の床面積	利 率		融 資 限 度 額	
	当初10年間	11年目以降	簡易耐火耐 火	木 造
60㎡～120㎡以下	5.25%	6.15%	640万円	510万円
120㎡超～145㎡以下	5.65%	6.15%	710万円 (820万円)	570万円 (660万円)
145㎡超～180㎡以下	6.15%	6.15%	780万円	630万円

注意 ()内は老人同居などの場合

寄付ありがとう

* 3月26日～4月25日 *

* 社会福祉事業

▶ビクトリー 9,719円 ▶岡村建治 1,000円 ▶小泉老人クラブ 1,500円 ▶土市婦人部 3,000円 ▶(株)農協福祉会館 14,746円 ▶鎌田七太郎(丸山町) 2万円…香典返し

▶匿名 5,010円 ▶匿名 2,513円

* 身体障害者福祉センター

▶田村佳 1万円 ▶手をつなぐ親の会 掛時計2台 ▶柳実(泉町) 掛時計3台 ▶(株)福屋 40万円…センター基金として

* なかさわ作業所

▶手をつなぐ親の会 掛時計4台

* 交通遺児等援助基金

▶関口潔(加賀糸屋町) 11,590円 …廃品回収分

霧谷埋立地*開場

冬期間閉鎖していた霧谷埋立地を、5月12日(月)から開場します。高城沢堆積所は閉鎖いたします。

※お願い

霧谷埋立地はもえないゴミの処分場です。もえるゴミや家屋廃材等の持ち込みはできません。

衛生施設組合 ☎57-1751



◇…一部区域 ◆…全部区域

5月15日(木) 午後1時～4時

◇下条栄町の一部

◆上新田4、甘日城の全部

5月16日(金) 午後1時～5時

◆笹之沢、池之平、落之水、孕石、控木、長里の全部

5月22日(木) 午後1時～5時

◆珠川1・2・3・4の全部

下条中央公園



5月10日(土)午後～

おまたせ、オープンします

■ミニ・ゴルフ場(18ホール) ■トリムコース(30ポイント)

■ローラースケート場(340㎡) ■テニスコート(4面)

■キャンプ場 ■ロッジ中峰 ■総合案内施設

申し込みは——(食堂あり) (食堂あり、土・日・祝日に営業)

ミニ・ゴルフ場 ☎55-2822

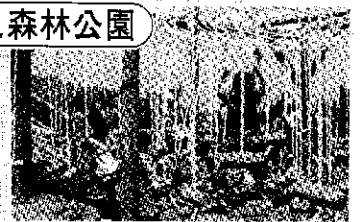
申し込みは——

ロッジ中峰 ☎55-2746

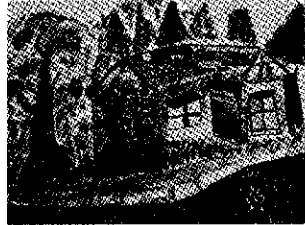
総合案内施設 ☎52-5671

下条地区公民館 ☎55-2004

塩ノ又森林公園



5月11日(日)～



よく遊んでもらった6年のお姉さんの家です。屋根と石垣が上手にできました。私もお姉さんのようになりたいです。(作品は3年時)

星を描いた!

17



江村 智晴さん (真田小4年)



尾身 忠和くん (真田小5年)



大好きな石仏まつりです。金魚すくいで5匹すきました。すくう様子が苦劳しました。また早くこないかな。(作品は4年時)

話題の登場人

ハレーすい星を
十数回観測した

市民天文家

管井 隆さん

(谷内丑一・34歳)

- 17 -

七十六年に一度しか現れないということで、世界中が湧きかえった。ハレーすい星。管井さんは観測期間中に十数回も観測したという天文ファン。

「星はすべて美しいものですが、ハレーすい星の神秘性が特に人気を呼んだのでは……」。昨年十一月から、毎朝三時に起きて観測を続け、大みそ日から元旦にかけても望遠鏡をのぞいていた熱心さ。星との出合いは小学校六年生の時。望遠鏡を作ることが好きだったことから、星の観測に興味を。



家族も大の星好きで、ハレーすい星もそろって観測したという天文一家。

近所の子供たちを対象に、自宅で天文教室を開くこともしばしば。「無限に広がる宇宙と天体の素晴らしさを味わえる設備が市内にも欲しいですね」と、熱っぽく。

流星観測や日食・月食観測をはじめ、市民観望会や天文教室などを開催している「十日町星の会」の会員。「仲間たちと星について語り合う時は最高に楽しいです。時の立つのも忘れてしまいます」。

人口のうごき

■人口	47,838人(-45)
男	23,526人(-19)
女	24,312人(-26)
■世帯数	12,317 (-45)

<4月30日現在・住民基本台帳>

編集室から



◎うららかな陽気、心もさわやか……五月の春。でも裏腹に、あつてほしくない不幸な出来事が起きています。

一日以降、すでに火災が三件発生、うち一件は三棟が全焼するといった惨事になっています。また

大きくなれ

■No.17■

ふみか 福島 史花ちゃん(2歳)

福島修二・美枝さん(母)長女

私、ふみかです。お父さんとお母さんが二人で考えてくれた名前なの。私も気に入ってるの。写でも食べて、元気一杯。アイスクリームが大好きで、冬でも毎日食べてたの。三輪車も得意で、毎日お庭で遊んでいるの。

「花のように、明るく、優しい心のある子になって」、お母さんは言ってるの。



ブランドも友だちヨ

はばたけ、新社会人 新入社員訓練講座



対応の心得に、一生けん命

4月22・23日と、商工会議所で新入社員訓練講座が開かれました(参加者66名)。

商工業や織物の現況、職場でのエチケット、対応の心得など、社会人第一歩の研修を受けました。

今春、十日町職業安定所管内の中・高校卒業の就職者626人、うち202人が十日町管内に就職しています。

一人でも多くの若者が地元で生活。市の大きな施策の一つです。

四日には、山業採り中の男性が死亡する事故も起きています。

人命も住宅も、一人ひとりの財産であることは無論のこと、市全体の財産でもあります。

こうした出来事は、もちろん不可抗力も働いていますが、日ごろの注意が防ぐ大切なものの一つといえます。