

とおがまち お知らせ版

5/25
□127号□

編集/十三町市総務課企画広報係 〒948 新潟県十日町市千歳町3丁目3番地 ☎0257-57-3111 発行/毎月25日



大事にしてますか あ・な・た・の・歯

6/4〜10 歯の衛生週間

家族そろって 歯の健康

六月四日から十日までは「歯の衛生週間」です。健康であることは何ものにも替え難い幸福であり、生涯自分の歯で食べられることは楽しい生きがいの保障でもあります。もう一度家族そろって「歯の健康」について考えてみましょう。

歯にも生命が 宿っています

大切な歯をむし歯や歯槽膿漏などの病気で、みすみす失ってはいませんか。痛くなったり、はれてからでは手遅れです。歯の一本一本にも生命が

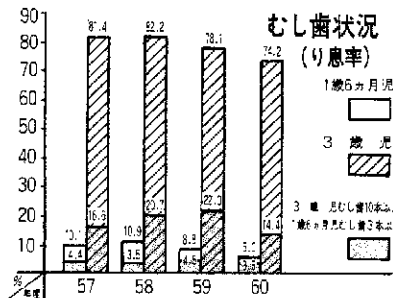
宿っていることを忘れずに、歯みがきなど歯の健康づくりを実践することが大切です。

歯のない生活は 味気ない

三十二本の歯を無傷で保ち続ける人は、きわめてまれです。子どもの時からお年寄りになるまで、自分の歯で毎日「食べる」ことの楽しさが生きがいとなります。寿命と一緒に、歯の生命も延ばして生きがいのある生活を送ることに心がけましょう。

こんなに多い 子どものむし歯

市では、毎月一歳六カ月児と三歳児を対象に歯科健



診を実施しています。つぎのグラフは、その子どもたちのむし歯の状況です。三歳児の七割強がむし歯にかかっています。

むし歯になりやすい甘い食物をできるだけ与えない。また、食べた後は歯みがきやうがいさせることが大切です。子どもたちの歯を守るための大切さを、日常生活の中で家族みんなで考え、実践したいものです。

丈夫な歯の幸せ

堀あつ子さん
(旭ヶ丘)

我が家の子どもたちは、むし歯が一本もありません。何を一番頑張ったか聞いてみました。長女(高校二年生)——お母さんが、妊娠中から栄養などにいろいろな注意してくれた。長男(中学三年生)——カルシウムを十分にとったから。煮干しをよく食べた。次男(中学二年生)——歯みがきをしっかりと。夫——甘いものを制限した。食べた後のうがい。

私——市役所の保健婦さん、保育園の先生、小学校の先生方による衛生教育を受けたこと。近所の人に協力してもらったこと。

丈夫な歯で何でも食べるためか、家族全員が健康で明るい毎日を送れることを感謝しています。



健康な堀さん一家

相談コーナー

- 交通事故相談 6月2日(月)
- 定例行政相談 6月13日(金)
- 巡回内職相談 6月20日(金)
- 時間 午前10時～午後3時
- 会場 市役所・市民相談室

彩樹季の間
生活文化館
織物会館1F(西寺町)

6月のもよおし

1～6日 グループ展
グループ「ばれん。の木版画」

9～30日 自然の染織展
草木染・藍染など
展示希望のグループは織物組合・企画振興部 ☎57-9111 へ。

水道は暮らしを守るお母さん

水道週間 6月1日～7日



普及率は94.4%です

蛇口をひねればジャー。いつでも、ほしただけの水を使える便利な水道——市では、一人でも多くの皆さんに豊かで、きれいな、おいしい水を送りつづけるために施設の拡張や改良工事、あるいは日常の運転・管理などの水道事業を行っています。

上水道、簡易水道、小規模水道がありますが、昭和六十年代末で四万五千九百七十七人(普及率九四・四%)に給水しています。

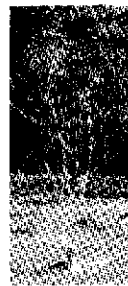
上水道
初めて給水したのは昭和三十三年十二月、泉町の六十二世帯です。

とおかまちの水道 (61.4月)

種類	給水区域	箇所数	給水人口
上水道	十日町、丹波、川治の平場地区	1	29,083
簡易水道	水沢中央簡水ほか	20	16,075
小規模水道	津池地区	1	39
計		22	45,197

○上水道：計画給水人口5,001人以上の水道
○簡易水道：101人～5,000人の水道
○小規模水道：100人以下の水道

以後、人口増加等に伴う水の需要量の伸びに対処すべく計画的に工事を行ってきました。現在は七十年度を目標に、安定給水を図るための新しい水源開発と配水管網整備の「第三期拡張事業」を進めています。



簡易水道

水沢村当時の三十六年に野中および安養寺地区を開設計、翌年の合併以来、当間、吉田、馬水、下条、赤倉地区等に設置し、現在は二十地区になっていきます。今年度は、東下組地区に新設されます。

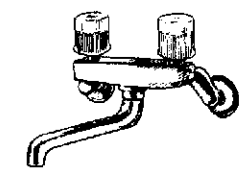
水道料金と水道事業

水道事業の経営は、「経営に必要な経費は、水を供給して得た収入でまかなうこと」が原則とされており、これを「独立採算制」といいます。

必要な経費には、施設の建設や拡張工事の費用など(資本費)と、それを職員が管理や運転をするための費用など(維持費)があります。なかでも、多額の費用を必要とする施設の建設改良費用は、ほとんどが借入金であり、毎年、その利息とともに返済しなければなりません。これらの経費は、皆さんからいただく水道料金でまかなわれています。

工事は市指定工事店へ(61.4月現在)

工事店名	住所	電話番号
十日町水道工業㈱	本町7-1	57-8211
魚沼水道㈱	高田町3西	57-2389
平和水管㈱	高山2	57-4078
北越上下水道㈱	桜木町	52-4293
㈱植木組 十日町営業所	千歳町3	57-2201
㈱美佐伝	四日町新田3	57-9191
㈱宮元屋商店	土市3	58-2035
㈱村熊商店	駅通り	52-3597
㈱羽生田鉄工所 十日町営業所	田中町東	57-8511
孫六商店㈱ 十日町営業所	駅通り	57-2215
㈱三隆設備工業	四日町1	57-4454
㈱遠田設備	本町7-1	57-9441
小川電機商会	本町4	52-2643
村山配管	高山4	57-3581
㈱山田屋商店	山本町5	52-3105
樋口水道	上川町	57-5003



お願いとお知らせ

こんなときは届け出を必ず事前に連絡してください。

▼家を新築したとき。

▼引越しをするとき。

▼長い間、水道を使用しないとき。

▼家を取りこわして、水道を廃止するとき。

▼水道の所有者、使用者が変わるとき。

漏水を見つけたら

道路に埋めてある水道管は、重量車輛の通行や地盤沈下などにより漏水することがあります。大切な水をムダにするばかりでなく、大きな事故を起こす原因にもなりかねません。漏水を発見したら、水道局までお知らせください。

検針に協力を

水道メーターは、正確に

能率よく検針ができるようお願いします。

▼メーターボックスの上

に物を置かない。

▼家の増・改築などで水道メーターが床下や屋内

になるときは、屋外の見やすい場所に移す。

▼メーターボックスの中は、いつもきれいにします。

▼火は放し飼いにしないで、出入口やメーターボックスから離してつなぐ。

口座振替が便利

水道料金の請求は二カ月一回です。支払い方法は①口座振替②直接納付③集金があります。口座振替が便利です。

口座振替の手続きは、預金に使用している印鑑と通帳、最近の水道料金の領収書を金融機関へお持ちになればすぐにできます。

問い合わせは

▼通常の間内
水道局 (☎五七・三二一)
一〇二四〇(二四三三)
▼業務時間外と
日曜日・祝日
浄配水場
(☎五二・二九九)



第10回*きものまつり

「きもの……ふれあい」

「ミニミニテイ」

をテーマにした第10回きものまつりが、
十・十一日の両日にわたって繰り広げられ
ました。

黒姫神社祈願祭、大民踊流し、染色体
験広場、きものつどい、歩行者天国な
ど。さらに初めての「きもの販売会」
四銘柄が出店した「そばブルメ」二日
間のべ一万人の人出でにぎわいました。
でも、皆さんの参加が、今一歩、
そんな感じもつけました。

10月10日(日)晴れ、11日は曇り、雨
入出は6,700人

初めの1日

*名物…土田

*おもの

大好評でした。

大好評でした。



児童手当受給者のみなさんへ

現況届を忘れずに

現在、児童手当を受けている人は、左表の日程により現況届を提出してください。この現況届を提出しないと支給が停止されますのでご注意ください。

◎持参するもの 印鑑・健康保険証・年金加入証明書
(国民年金加入者は不要)

六月期支給のお知らせ

二月分・五月分の児童手当が、六月十日に皆さんの指定された口座に振り込まれます。支給額は、三人目以降の児童一人につき月額五千元(市民税所得割非課税の受給者は月額七千元)です。

現況届提出日程表

月日	時間	場所	参集地区
6月3日 (水)	午前9時～11時30分	就業改善センター	吉田地区
	午後1時～4時	水沢地区公民館	水沢地区
6月4日 (水)	午前9時～11時30分	下条地区公民館	下条地区
	午後1時～4時	中条地区公民館	中条地区(新座、大井田地区除く)
6月5日 (木)	午前9時～午後3時	市役所	十日町地区、川治地区、六箇地区、新座地区、大井田地区

*当日どうしても都合のつかない人は代理人(家庭事情のわかる人)でも結構です。ただし本人の印鑑を持参してください。

軽自動車税の納付は お忘れなく!

◎軽自動車税 (原付バイク、軽二輪・小型二輪・軽四輪、農耕作業用車など)の納付期限は五月三十一日となっています。お忘れなく納めてください。納付が遅れると車検の該当者は支障がでます。

◎農耕作業用車(耕運機・トラクター・コンバインなど)にも標識が必要です。たとえ、道路上を走行しなくても標識を取り付けてください。(ただし、乗用装置のないものは除く) なお、市で取り扱っている農耕作業用車は排気量が一五〇ccまでのものです。◎軽自動車税は、四月一日現在の所有者に課税されます。

は、届け出ください。申告手続きがありませんといつ

◎廃車や名義変更した場合

申告手続き・問い合わせ
税務課管理収納係
☎五七―三二―一

☎一一四―一一五

身障者の自動車税等の 減免範囲が広くなりました

昭和六十一年四月一日から自動車物品税、自動車取得税、自動車税、軽自動車税の減免対象範囲が拡大されました。

新たに減免される人は、つぎの身体障害者手帳の所持者です。

- ① 膀胱・直腸機能障害一、三級。
- ② 両上肢機能障害一・二級。
- ③ 移動機能障害一・六級。

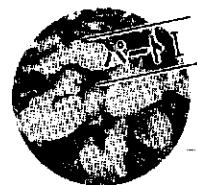
※「移動機能障害一・三級の両下肢麻痺者」・および「膀胱・直腸機能障害」と「両上肢機能障害」の人で、生計同一者が運転者の場合は、使用目的の証明書のほかに、社会福祉事務所長の証明が必要です。

問い合わせ
社会福祉事務所援護係
☎五七―三二―一

☎一三三

山のたより

林間わさびの栽培に取り組み ◆ 飯柄沢生産森林組合



飯柄沢生産森林組合(部落全世帯十七戸が組合員)では、ブナ天然林の山を利用して「林間ワサビ」の栽培に取り組んでいます。もともと、飯柄沢の家庭が、長野から入ってきた水ワサビを自家用に栽培していたという土地柄と、生産森林組合の安定経営を目指す短期収入源の確保とが結びついて、昭和五十九年度から新林業構造改善事業の一貫として始めました。ワサビは、根は薬味に、茎・とうは食用にとムダなく利用できるうえ、地味が合えば栽培にそれほど手間もかかりません。地元産の苗を一〇町当り五千本の割合で移植して二年、現在の栽培地面積は四〇町、これを五年後に二倍にするのが目標です。植栽と二年一回の施肥は組合員が行い、昨年からは種子からの苗起こしも始めました。三年目を迎えた今春、とうを市場に待望の初出荷。しかし、量はまだほんのわずかです。地元では、来年に予定する加工用の本格的な出荷に期待しています。組合長の桑原忍さん(写真中央)は、「先般、長野県の信州新町などの先進地を視察して、出荷の方法や加工の技術を勉強しているところです。短期換金の特用林産物として、三年周期で体系化し、ワサビ漬け用として出荷していきたい。山菜採りなどで栽培地を荒らさないでください」と、話していました。





衛生施設組合からお願い

最近、埋立処分地に大変危険なゴミが捨てられて、困っています。みんなのため、埋立地です。つぎの不用品を出す場合は十分注意してください。

《石油ストーブ》
・石油を残さない・乾電池

を抜いてください。(自動着火することがあります)
《電気カミソリ・オルゴール・その他乾電池使用品》
これらの不用品もすべて乾電池を抜いてください。
《工場から出る産業廃棄物の中で異状なガスが発生する液体》

たとえば、酢酸、染料等は捨てられません。埋立地に運搬されても現場でお断わりしますので、協力をお願いいたします。

金婚式のご夫婦はお申し出ください

金婚式を迎えられる夫婦に、市社会福祉協議会と県老人クラブ連合会から、記念品が贈られますのでお申し出ください。

本年度の該当者は、昭和十一年四月一日から昭和十二年三月三十一日までに結婚された人です。戸籍の届出年月日でなく、実際に結婚された年月日でお申し出ください。また、昨年までの該当者で、今までに記念

品を受けていない人も該当となります。

該当夫婦は、おふたりの氏名、結婚年月日を六月十日までに市政事務嘱託員にお知らせください。

なお、記念品の贈呈式については、本人あてに後日ご案内いたします。

問い合わせ

社会福祉事務所福祉係

☎五七一一一一

☎一三二四

工業統計調査ポスター募集

通商産業省では毎年実施している工業統計調査の広報ポスターを募集しています。作品は事業所が調査に対する理解を深め、協力が得られる内容で未発表のものに限ります。

- ▶規格(ア)縦59cm横42cm(縦長に使用)
- (イ)4色以内(白色は数に含めない)
- (ウ)使用文字「通商産業省・工業統計調査・昭和61年12月31日」
- (エ)ポスターの裏面に住所、氏名、職業(学校名、学年)を明記
- ▶応募期間 6月30日(消印有効)
- ▶応募先 〒951新潟市新光町4番地1 新潟県企画調整部統計課

お気軽にごうぞ 身障者*精薄者相談員です

つぎの方々が、県より相談員を委託されましたのでお知らせします。お気軽にご相談ください。個人の秘密は守られます。

◆身体障害者相談員

藤ノ木光雄(高田町三東)

関口美枝(昭和町一)

◆精神薄弱者相談員

小島一郎(平)

斉木和也(北鑑坂二)

田川健次郎(田川町一)

尾身定伸(本町六ノ二)

大島富子(川治下町二)

青少年育成

十日町市民会議総会

◎日時 六月十日(火)午後六時三十分～九時

◎会場 市民会館ホール

記念講演

◎講師 山岡洋一氏(新潟少年鑑別所長)

◎演題 「非行と家庭教育」

◎なだても「自由ごうぞ」

消火器 訪問販売 ご用心!!



最近、消火器の販売、薬剤の詰替え、点検等でセールスマンとの間でトラブルが増加しています。

●消防機関の職員、団体は消火器の販売および点検は行っていません。

●一般家庭では、消火器の設置、詰替え点検の義務はありません。

●消防機関では、販売業者の許可、認可、認定等を行っていません。

●消火器の容器は古くても異常がなければ薬剤を詰替えるだけでも使えます。

※消火器の「購入・点検・詰替え」は、信用ある業者を選びましょう。

※消火器訪問販売に疑問や不審な点がありましたら、消防本部(☎五七一一五五)へ問い合わせください。

人権擁護委員

です

六月一日は、民間人による人権の番人の機関が誕生した日です。

市内には、法務大臣からつぎの四名が委嘱されています。秘密は守られます。

◎武田文雄(土市一)

◎小林賢秀(川原町)

◎竹内 茂(川治内後)

◎中林秀一郎(中町)

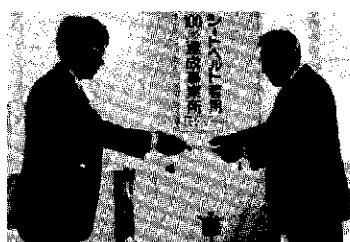
シートベルト 100%達成

昭和六十一年四月三日付で、つぎの四事業所がシートベルト着用一〇〇%達成事業所として県交通安全対策連絡協議会(会長・県知事)から認定されました。


十日町交通機

明石交通機

東北電力機十日町営業所



認定書を受ける事業所



たいくスポーツコーナー
 総合体育館(体育課) ☎52-4377 西本町1
 市民体育館 ☎57-5208 学校町1
スポーツ健康都市宣言
 楽しもうスポーツ、つくろう健康

6月 おもなスポーツ行事予定

期日	行事名	会場	
1(日)	県民スポーツの日記念卓球大会	市民体育館	卓球協会
	第3回 アジアレディス軟式庭球大会	信濃川運動公園	軟式庭球連盟
	郡市中学6人制バレーボール大会	総合体育館	バレーボール協会
2(月)	第13回市長杯ナイター野球大会開始	城ヶ丘グラウンド	野球連盟
2・3(月・火)	硬式テニスナイター講習会	城ヶ丘コート	テニス協会
7・8(土・日)	高校親善招待野球(帝京高校)	笹山野球場	野球連盟
8(日)	第6回上越地区混合ダブルステニス大会	信濃川運動公園	テニス協会
15(日)	地区体協親善バレーボール大会	総合体育館	地区体協
	第29回高松宮賜杯中越地区野球大会	信濃川運動公園	野球連盟
	第41回至徳十日町子選会開始	信濃川運動公園ほか	"
18~20(水~金)	婦人9人制バレーボール春季大会	市民体育館	バレーボール協会
22(日)	第7回婦人ダブルスバドミントン大会	"	バドミントン協会
23(月)	県下小中学生相撲選手権大会	武道館	相撲連盟
	第12回市長杯争奪早朝野球大会開始	信濃川運動公園ほか	野球連盟
24・25(火・水)	郡市中学校球技・格技・体操・水泳大会	市内各会場	中体連
29(日)	隣接市町村バドミントン大会	総合体育館	バドミントン協会
	第5回庭野スポーツ杯二市三町バスケボール大会	未定	バスケボール協会
	市民ハイキング	岩菅山	山岳協会
未定	第8回若獅子旗小学校野球大会	信濃川運動公園	野球連盟
	新潟日報杯中学生野球大会	"	"
未定	第12回ゲートボール大会	西小グラウンド	市G連・教委
	標準記録突破記録会	未定	陸上競技協会

会 員 募 集

十日町あすなろ会

夏は登山やハイキング、冬はスキーを中心に活動しています。
 皆さん、山の思い出を残してみませんか。初心者、大歓迎です。
▲例会 毎月第2火・第4金曜日 午後8時から
▲ところ 市民会館
▲連絡先 徳永 唯重 ☎57-3394



60年・春選抜優勝校 **帝京高校** 招 待 野 球

6月7・8日 笹山野球場

- 7(日) 12:00 対 十日町高校
 15:00 対 十日町実業
- 8(日) 9:00 対 十日町実業
 12:30 対 十日町高校



入場料 一般：400円 高校生：100円 中学生以下：無料
 — 市内スポーツ店で販売しています —

第12回 市長杯争奪 早朝野球大会

期 日 6月23日(月)~7月中
 開会式 ・23日 午前5時 ・信濃川運動公園A球場
 会 場 信濃川運動公園、城ヶ丘グラウンド
 参加資格 中・高校生を除く市民
 ※40歳以上2人、48歳以上1人が常時出場のこと。
 申し込み 6月14日(出)までに、市民体育館へ。
 抽 選 会 6月16日(月) 午後7時~ 市民体育館

硬式テニス*ナイター講習会

日 時 6月2・3日(月・火)
 夜7~10時 ※雨天中止
 会 場 城ヶ丘コート
 講習料 両日とも、1日500円
 (当日納入してください)
 問い合わせ
 村山 和夫 ☎52-2431
 湯沢 一夫 ☎52-2186

第7回 健康ウォーク大会

健康づくり。家族、友だち、グループで参加してみませんか。
 期 日 6月15日(日)※雨天決行
 時 間 受付：午前6時~7時30分
 出発：午前8時
 集合場所 来迎寺
 参加資格 ちびっ子からお年寄り
 参加費 大人：500円
 中学生以下：300円
 コー ス 来迎寺~大池~津池
 ~来迎寺(約15km)
 申し込み 6月13日(金)までに、市民体育館または高橋功(☎57-2759)へ。

6月28日(土)は
「体力テストの日」です

時 間 午後5時~8時
 会 場 総合体育館
 ※データ用紙代50円が必要です。

ダブルス 家庭婦人バドミントン大会

日 時 6月22日(日)
 会 場 市民体育館
 参加資格 既婚の女性
 参加料 1組 800円
 申し込み
 6月14日(出)までに、市民体育館へ。

たいし(体指)のスポーツ教室

教えます……
 ▶トレーニングマシンの使用方法
 ▶トレーニングの処方
 日 時 6月5日(土)~
 (毎週木曜日・午後7時30分~9時30分、10回連続)
 会 場 総合体育館

たいしの「出前」指導をします

卓球、バドミントン、軟式庭球、バレーボール、レクダンスなど
 期 間 6~7月 夜7:30~9:30
 対 象 10人以上の団体
 申込先 総合体育館
 ※詳細は、市報☎号をご覧ください。

笹山野球場は、芝の補修工事のために、9月5日ごろまで使用できません。

ゆずります*ゆずってください

◆5月15日までの受付分
(希望者は、商工観光課内消費者協会☎230へ)

◎ゆずります		
品名	規格	希望価格
学習机	本棚付	10,000円
ダブルベッド	3年経過	20,000円
洗面台		5,000円
食器棚		3,000円
自転車(女子)	1年経過	相談で
スキー一式(男子)	くつ26cm	相談で
スキー靴(男子)	25cm	5,000円
自転車(男子)	六段変速 5年生位まで	30,000円
水槽	長さ1m、30cm 高さ50cm	30,000円
シングルベッド		5,000円
自動販売機	缶ジュース	相談で
自動車(62年11月車検)	ホンダ125cc	相談で
自動車(61年9月車検)	ホンダ125cc (55年型)	100,000円
◎ゆずってください		
品名	規格	希望価格
サウナ風呂	1人用	相談で
婦人用自転車		相談で
二段ベッド		相談で
自転車(女子)	9歳位まで	5,000円
ベビーカー	2ヶ月位から 使用できるもの	相談で

危険物取扱者試験の準備講習会を開催

県では、61年7月～62年3月にかけて危険物取扱者試験を実施しますが、県危険物安全協会では、つぎのように受験準備会を開催します。

- ◎期日 6月9・10日 ◎会場 クロス10
- ◎申込期間 6月2日まで。 ◎問い合わせ先 消防本部(☎57-1555)へ。

入居者を募集します 谷内丑市営住宅

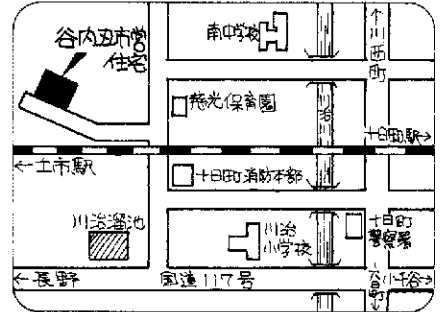
市では、7月に完成する谷内丑市営住宅B棟(鉄筋コンクリート造 3階・1棟18戸建)の入居者を募集します。

- ◆規格 3DK(6畳2室、5畳、台所兼食堂)
- ◆募集戸数 10戸
- ◆家賃 25,000(予定)
- ◆入居日 昭和61年8月1日
- ◆入居資格

- つぎの条件をすべて満たす人です。
- ①市内に住所、または勤務先のある人。
- ②現に同居している親族、または同居予定の親族のいる人。
- ③市税を滞納していない人。
- ④住宅に困っている人。
- ⑤入居の申込時の収入が、基準に適合している人。

◆入居希望者は— 6月14日(土)までに、建設課建築住宅係(☎262)へ申し込みください。

〈案内図〉



作 業 停 電

- ◇…一部区域
- 6月11日(水) 午後1時～4時30分
◇本町6-1、上川町、田川町1新座1の各一部
- 6月17日(火) 午後1時～4時30分
◇寿町1・2・3・4の各一部

16ミリ映写機認定講習会

- ◆日 時 6月17～19日の3日間
- ◆場 所 十日町市公民館
- ◆申込先 6月7日(出)までに、視聴覚ライブラリー(☎57-0493)へ。

テレホンサービス

- 「妻有の味」 ☎57-0200
%~% 山菜いなり
%~% 山竹の子味噌煮
%~% 紫蘇漬け
- 「妻有の歴史」 ☎57-1000
6月 十日町大火

県くらしのダイヤルです ☎0252(67)7000

- %~% 冷凍食品の選び方
- %~% 洗面台に付いた青色は何?
- %~% 消費生活相談事例
- %~% 円高で安くなりましたか輸入品

★昨年、八月に五百人の犠牲者を出したジャンボ機墜落地、群馬県上野村から十日町の人になったのは、市土市二の野崎逸子さん(二十六歳)です。夫の克巳さん(郵便局勤務)とは、東京の職場で知り合い、交際を続けてゴールインしたカップルです。

★逸子さんが育ったところは、観光開発に力を注ぎ、木工製品の産業が盛んなところであり、十日町と似たところだそうです。とくに岩ツツジ、キンシロ、溪流つりも出来る行楽地とか。

★十日町の印象については「雪はそんなに驚きませんが、水とお米がおいしいと思います。観光気分が、相崎には来ましたが、十日町は知りませんでした。もう少し地域観光をPRするといいたいですね」

★スキーとテニスの趣味を持つ二人ですが、逸子さんは「一見、取っ付きが悪いところがありますが、なかなかのやさしさのある人です」と夫の克巳さんは、「チャーミングな笑顔が…」とそれぞれ話してくれました。

野崎さん家族では、早くこの地域に慣れてほしいのと言葉がよくわからずに苦労している逸子さんを温かい心づかいで迎えているようです。まもなく出産するため、その準備に追われている逸子さんは、故郷を離れ新生活が始まったばかり。大いに頑張ってもらいたいものです。

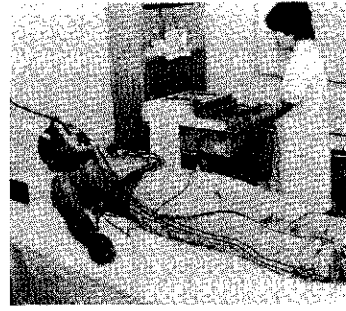


十日町の 人に なりました

■土市2
野崎 逸子さん
～群馬県上野村から～ (69)



働き盛りの おとうさん おがあさん



人間ドックで健康に

- 21・22・4・1生まれ
- 満45歳……昭和16・4
- 21・17・4・1生まれ
- 満50歳……昭和11・4
- 21・12・4・1生まれ

② 国保に加入後、一年以上経過し保険料を滞納していない人。

申請期間

五月二十日～三十日まで

実施予定時期

六・七・八月の間

実施医療機関

① 新潟県健康管理協会 (新潟市)

② 新潟県労働衛生医学協会 会小出検診センター (小出町)

③ 検診費用……()の金額が自己負担額です。

④ 健康管理協会 男性……二万六千円 (七千八百円)

⑤ 健康衛生課国保係 (五七・三二一・一〇五〇四) ※希望者には、申請用紙をお届けします。

⑥ 申込先 保健衛生課国保係 (五七・三二一・一〇五〇四) ※希望者には、申請用紙をお届けします。

⑦ 申込先 保健衛生課国保係 (五七・三二一・一〇五〇四) ※希望者には、申請用紙をお届けします。

⑧ 申込先 保健衛生課国保係 (五七・三二一・一〇五〇四) ※希望者には、申請用紙をお届けします。

高額療養費 自己負担が

5万4,000円になりました

今年五月から、高額療養費の自己負担の限度額が、

五万千円から五万四千円に引き上げられました。

なお住民税非課税世帯の限度額は、今までどおりの三万円です。

一人の人が、一ヵ月(暦のうで、月の一日から末日まで)の間に、一つの病院・診療所に五万四千円(倍以上)の医療費を自己負担して支払った場合は……五万四千円を超えた額が、あと

今年五月から、高額療養費の自己負担の限度額が、五万千円から五万四千円に引き上げられました。なお住民税非課税世帯の限度額は、今までどおりの三万円です。

1人のときは

一人の人が、一ヵ月(暦のうで、月の一日から末日まで)の間に、一つの病院・診療所に五万四千円(倍以上)の医療費を自己負担して支払った場合は……五万四千円を超えた額が、あと

今年五月から、高額療養費の自己負担の限度額が、五万千円から五万四千円に引き上げられました。なお住民税非課税世帯の限度額は、今までどおりの三万円です。

一人の人が、一ヵ月(暦のうで、月の一日から末日まで)の間に、一つの病院・診療所に五万四千円(倍以上)の医療費を自己負担して支払った場合は……五万四千円を超えた額が、あと

今年五月から、高額療養費の自己負担の限度額が、五万千円から五万四千円に引き上げられました。なお住民税非課税世帯の限度額は、今までどおりの三万円です。

一人の人が、一ヵ月(暦のうで、月の一日から末日まで)の間に、一つの病院・診療所に五万四千円(倍以上)の医療費を自己負担して支払った場合は……五万四千円を超えた額が、あと

今年五月から、高額療養費の自己負担の限度額が、五万千円から五万四千円に引き上げられました。なお住民税非課税世帯の限度額は、今までどおりの三万円です。

女性……二万八千円 (八千四百円)

② 労働衛生医学協会 男・女性……二万九千円 (八千七百円)

③ 申込先 保健衛生課国保係 (五七・三二一・一〇五〇四) ※希望者には、申請用紙をお届けします。

④ 申込先 保健衛生課国保係 (五七・三二一・一〇五〇四) ※希望者には、申請用紙をお届けします。

⑤ 申込先 保健衛生課国保係 (五七・三二一・一〇五〇四) ※希望者には、申請用紙をお届けします。

⑥ 申込先 保健衛生課国保係 (五七・三二一・一〇五〇四) ※希望者には、申請用紙をお届けします。

⑦ 申込先 保健衛生課国保係 (五七・三二一・一〇五〇四) ※希望者には、申請用紙をお届けします。

⑧ 申込先 保健衛生課国保係 (五七・三二一・一〇五〇四) ※希望者には、申請用紙をお届けします。

⑨ 申込先 保健衛生課国保係 (五七・三二一・一〇五〇四) ※希望者には、申請用紙をお届けします。

⑩ 申込先 保健衛生課国保係 (五七・三二一・一〇五〇四) ※希望者には、申請用紙をお届けします。

⑪ 申込先 保健衛生課国保係 (五七・三二一・一〇五〇四) ※希望者には、申請用紙をお届けします。

⑫ 申込先 保健衛生課国保係 (五七・三二一・一〇五〇四) ※希望者には、申請用紙をお届けします。

⑬ 申込先 保健衛生課国保係 (五七・三二一・一〇五〇四) ※希望者には、申請用紙をお届けします。

⑭ 申込先 保健衛生課国保係 (五七・三二一・一〇五〇四) ※希望者には、申請用紙をお届けします。

⑮ 申込先 保健衛生課国保係 (五七・三二一・一〇五〇四) ※希望者には、申請用紙をお届けします。



費の医療費を一年間に四回以上支払った場合は……四回目から、三万円(倍)を差し引いた金額が、あとから払い戻されます。

② 住民税非課税世帯は、三万円です。

月に、2回あると一つの世帯で、一ヵ月に三万円(倍)以上の医療費の支払いが二回以上ある場合は……合算して五万四千円(倍)を超えた金額が、あとから払い戻されます。

③ 住民税非課税世帯は、三万円(倍)です。

④ 住民税非課税世帯は、三万円(倍)です。

⑤ 住民税非課税世帯は、三万円(倍)です。

⑥ 住民税非課税世帯は、三万円(倍)です。

⑦ 住民税非課税世帯は、三万円(倍)です。

⑧ 住民税非課税世帯は、三万円(倍)です。

⑨ 住民税非課税世帯は、三万円(倍)です。

⑩ 住民税非課税世帯は、三万円(倍)です。

⑪ 住民税非課税世帯は、三万円(倍)です。

⑫ 住民税非課税世帯は、三万円(倍)です。

人工透析のときは

高額な治療を長期間受けなければならぬ病気(血友病、人工透析が必要な慢性じん不全)の場合は……「特定疾病療養受療証」を病院等の窓口提出すると、一ヵ月に一万円以内の支払いですみまます。

③ 住民税非課税世帯は、三万円(倍)です。

④ 住民税非課税世帯は、三万円(倍)です。

⑤ 住民税非課税世帯は、三万円(倍)です。

⑥ 住民税非課税世帯は、三万円(倍)です。

⑦ 住民税非課税世帯は、三万円(倍)です。

⑧ 住民税非課税世帯は、三万円(倍)です。

⑨ 住民税非課税世帯は、三万円(倍)です。

むし歯のないよい歯の子

5月の3歳児健診を受けた子42人

氏名	住所	保護者名
阿部 寛	西浦町東	敏 夫
羽鳥 直樹	田川町2	健 一
伊藤 ゆうほ	田川町3	英 明
鈴木 博之	新座1	雅 夫
大津 貴史	新座3	幸 一
佐藤 敬子	四日町新田3	一
久保田 真司	四日町新田4	榮 子
小西 優季子	南新田3	健 二
池田 広美	尾 崎	忠 一
柳沢 長幸	上 町	修 一
萩原 佳世子	妻有町西2	平 世
岡村 育代	春日町3	和 年
野上 亜紗	高 島2	興志雄
大口 可奈子	水 沢1	孝 一

献血車日程

6月5日(木) 十日町砂利合資会社
19日(木) 柳花頌・若草
25日(木) 烏善織物鞆谷内丑工場
29日(日) 水沢公民館
受付時間:午前10時～正午
午後1時～3時

明日といわず今日献血を

6月の休日救急医

- 1日(日) 第二藤巻医院(川西町) ☎68-2018
- 上村病院(中里村) ☎63-2111
- 8日(日) 山口医院(袋町中) ☎32-2174
- 津南病院(津南町) ☎65-3161
- 15日(日) 池田医院(本町西1) ☎32-2581
- 22日(日) 至誠堂医院(西浦町東) ☎52-3276
- 29日(日) 中条病院(北原) ☎57-3018

6月分乳(幼)児健康診査日程

事業名	期 日	受付時間	対象児
3歳児健診 (3歳6ヶ月児が対象です)	6月10日(日)	午後1時～2時	57年12月生れの幼児
1歳6ヵ月児健診	6月18日(水)	午後1時～2時	59年12月生れの幼児
4ヵ月児健診 ならびに 育児学級	6月25日(水)	午後1時～1時30分	61年2月生れの乳児
10ヵ月児身体測定	6月27日(金)	午前9時30分～11時	60年8月生れの乳児 (該当外でも希望する乳児)
会場は保健センターです			
1歳6ヵ月児、3歳児健診の幼児は歯科健診がありますから歯をきれいにみがいて来ててください。 ※4月から、10ヵ月児身体測定は、午前中になりました。			