



関野裕子さん  
(神明町)

4.95m

小雪を祈ってオーバーに書きました。降らないでほしいです。



樋熊逸人くん  
(稻荷町2-十日町中1年)

2.53m

少しの方がいいよ。雪下ろしの手伝いをしないでいいもん。



南雲スミさん  
(田中町東)

3.25m

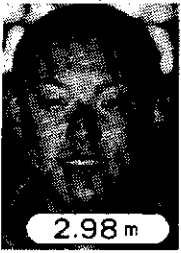
主人は2.8mぐらい。私はそれより多いと思いますね。



児玉正成くん  
(稲葉吉田小6年)

4.58m

3年からノルディックをしていますよ。いくら降ってもOKさ。



志賀純也さん  
(三和町十日町実業1年)

2.98m

スキーも好き、雪おろしも万々。雪が降る十日町が好きです。



上村早苗さん  
(土市1)

3.02m

通勤も大変です。少し小雪の方がね。"02"がミソなんです。



大海正博さん  
(四日町3)

3.26m

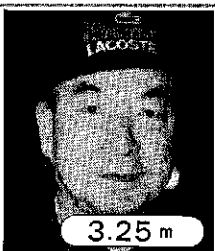
長期子報と、仕事上スキー用品が売れるようにと思って。



野村昌代さん  
(明石町南中3年)

3.64m

何となく今年も降るかな。いっぱいの方が楽しいもん。



藤田暉輔さん  
(春日町1)

3.25m

3年続いていきますから、今年も昨年並じゃないですか。



村山典子さん  
(山本5川治小6年)

3.85m

いっぱい降ると楽しい。でもお父さんは大変かな。

## 第6回克雪フェア 今冬の最高積雪深は?

克雪はふるさとを愛することから……。今月6・7日と「第6回克雪フェア」がクロス10を会場に開かれました。

6日(土)、大ホールで、融雪住宅モニターの報告を中心に「克雪都市づくりフォーラム」

6日・7日(日)、グランドホール・駐車場等で、最先端の融雪システムを集めた「屋根雪処理技術展示」、最近人気を呼んでいる「小型ロータリー除雪機展示」、住宅相談・観光物産・スキー教室・積雪深予想・抽選会などお楽しみがいっぱいの「克雪アラカルト」

7日(日)、雪対策の施設を目で見る「克雪施設見学ツアー」——もりだくさんな催しがくり広げられました。

ここ積雪深予想コーナーでは、子供たちから大人まで、降雪量への期待と不安をおり混ぜながら積雪深を記入。はたして今冬は、少雪か、豪雪か……間もなくわかります。でも、会場には「心は、あたたかいたいね」。そんな声が聞かれました。

### 最高積雪深の記録

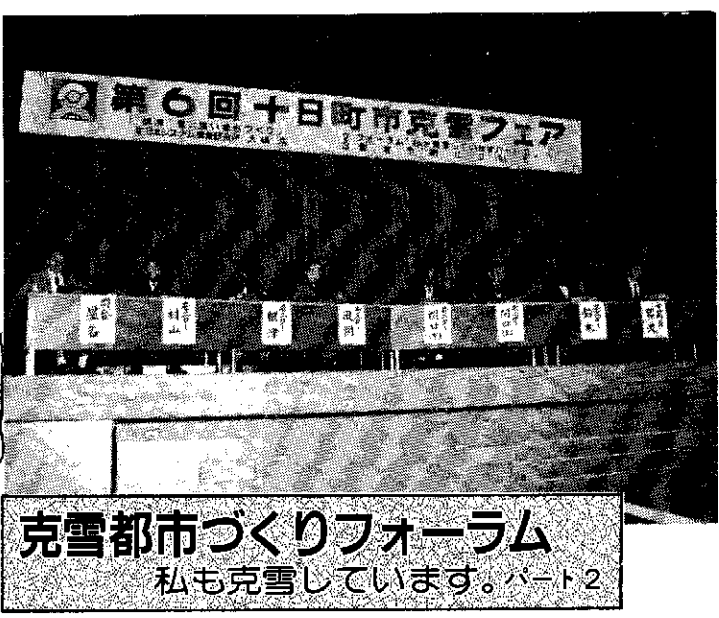
年	最高積雪深 (cm)
昭和8	380
9	
19	425
20	
50	282
51	
51	315
52	
52	310
53	
53	105
54	
54	305
55	
55	374
56	
56	179
57	
57	229
58	
58	363
59	
59	295
60	
60	324
61	
61	?

## 今月の主な内容

- 第6回克雪フェア……………1～5P
- あの日、あの時……………6～7P
- 市陸上競技場完成……………8～9P
- 最近の行政ニュース……………10～11P
- スキー場ガイド……………12P
- 「活動最前線」No.9……………13P
- お知らせ……………14～15P
- 話題の人、大きくなあれ……………16P

# 第6回 克雪フェア 開く

## 年々歩づく 克雪都市へ前進!



### 克雪都市づくりフォーラム 私も克雪しています。パート2

克雪都市づくりフォーラムでは、大嶋成氏（日本システム開発研究所常務理事、克雪・利雪技術研究会事務局長）の講演、融雪住宅モニターの一冬の体験報告のフォーラム、市消防本部・警察署からの雪害予防の説明、また初めての「市有除雪機械の一日無料使用」の抽選会もありました。会場には雪処理対策、融雪屋根システムの最新情報を得ようと市内外から四百人の皆さんが集まりました。

### フォーラム報告者

〈敬称略〉

※司会 星名甲子郎  
(雪と生活研究会幹事)

※融雪住宅モニター (報告順)

- 村山 武 (下川原町)
- 根津 春雄 (稲荷町2)
- 風間 義久 (栄 町)
- 関口 正道 (高田町1)
- 関口 秀夫 (高田町5)
- 鈴木 優子 (七軒町)
- 三沢 正之 (市融雪屋根実験棟)

### 柳式自然融雪屋根

全国に先がけた市の施策は評価



村山 武さん

私自身、市に融雪屋根に対する補助・融資等の制度化を訴えてきましたので、モニターになってPRに一役買おうと思いましたが、長年の生活習慣からピーク時に上を約一割下ろしましたが、今冬は下ろさないつもりです。灯油は例年に比べてドラム缶一本ちよっと多く使っただけですから、成功したと考えています。普及させるために国・県の制度化を期待します。また、全国に先がけて始めた十日町市の施策は高く評価されるべきものです。

### 温空式融雪装置

豪雪地に研究所を設けて



関口 正道さん

無雪道路時代の今、屋根雪の始末が一番のガンであり、この問題を解決しなくては克雪都市づくりはないものと考えていました。

### ソーラー(クリエート)融雪システム

設置費用の雑損控除を



根津 春雄さん

職業上、家庭環境、高齢化等の理由から思いきって設置しました。雪下ろしをしないですみ、肉体的、精神的に大助かりでした。灯油代が約十万円でしたが、装置にも慣れ、また値下がりから今年も安く上がると思っています。課題は雪び防止とボイラーの騒音対策です。市は固定資産税の課税免除という英断をしましたが、国へは設置費用の雑損控除を、業者にはアフターサービスをお願いします。計画されている方のお役に立ちたいと思いますのでご照会ください。

### 屋根融雪システム

積雪ゼロが最終目標



風間 義久さん

稼働日数は二十八日間、灯油料金は一以七十円計算で九万二千円です。家がセイガイ造りで屋根勾配が急なこともあって雪び落しを十一回やりました。雪下ろし、雪踏み作業は一回もしません。近所では平均四・五回下ろしています。雪びで大変に苦労しましたので今年以降は同時にスイッチを入れてすぐさま消すようにするつもりです。屋根の積雪をゼロにしておくことが融雪屋根の最終目的であると考えるからです。

一年目の灯油消費量は千弱です。雪びはあまり出ませんでした。多く降る日は雪踏みで大変でした。今年を送風機をもう一台取り付けました。大嶋先生のお話にもありましたが、国家的機関等が当市のような豪雪地に研究所を設けて取り組めば、数年後には立派な装置ができると思います。最近までこうした研究がなかったことは残念です。



大嶋 成氏

**最近2年間の民間・業界・中央の動き**  
 一昨年十月に十日町市が主催した「全国雪シンポジウム」が、全国のク雪対策の推進に貢献してきました。建設省が主催に入って今年一

夫婦二人の生活です。都会に出ている子供たちに、屋根には上がると口うるさく言われていた。たのでモニターに応募しました。雪下ろしは何とかしないで済みましたが、非常に大きなツララができ、また空洞ができるため雪踏みをしました。今年はツララ防止の保温設備をしました。悪ければ来年も改良します。システムは永久的なものでありません。設備費に対する減税を強く願います。

コロナ温水循環式融雪システム  
 設備費に対する減税を



関 秀夫 さん

大雪の年は道路が屋根の高さまでなりす。一軒でも下ろさずには済めば道路事情がよくなるのではないかと考え、設備をしました。灯油代は約七万円でした。人にお願していた時は多い年で二十万円かかっていましたから、設置してよかったです。今年はツララ防止と雪が落ちの機械を付けることにしています。

**バンキュー融雪システム**  
 一軒だけではだめ普及を願います



鈴木 優子 さん

比較データを集め、ク雪住宅を普及させる雪処理対策の一つとして始めました。一冬を経過し、個々のシステムを完全に生かされなかつたことが指摘されますが、手を加えないで済むシステムはありません。ピーク時は空洞ができ、雪踏みが必要。また外気温の高い時、新雪の比重の軽いうちがよく消えます。今後は、結露、屋根の寿命の調査も併せて行っていきます。

**市融雪屋根実験棟**  
 手を加えないで済むシステムはなし



宮沢 正之 さん

モニターの皆さんの三シーズン成果が、今後のク雪対策に反映されることを期待しています。メーカーの方に一つお願いがあります。市長の話にもありましたが、建設省住宅局の「ク雪タウン計画推進事業」の中で、自治体の融雪屋根への補助に対して国が二分の一を出すという考え方がありません。こうした国の動きは雪国の運動の結果です。メーカー側も性能アップとともに、国への働きかけの推進母体になっていただきたい。

比較データを集め、ク雪住宅を普及させる雪処理対策の一つとして始めました。一冬を経過し、個々のシステムを完全に生かされなかつたことが指摘されますが、手を加えないで済むシステムはありません。ピーク時は空洞ができ、雪踏みが必要。また外気温の高い時、新雪の比重の軽いうちがよく消えます。今後は、結露、屋根の寿命の調査も併せて行っていきます。

メーカーも性能アップと国への働きかけを



星名 甲子郎 さん

**現在、約140棟に設備があります**

市内の融雪屋根は、昭和52年ごろの電熱方式によるものがスタートです。それが、56・59豪雪を境に関心も年々高まってきました。現在、約140棟に設備されていると思われます。市では正確な数を把握するために、今年度中に調査を行う予定になっています。

市ク雪住宅づくり資金も好評  
 年々利用が増えています

	59.3月末	60.3月末	61.3月末	61.11月末	計
融雪式	4	10	15	28	57
耐雪式	1	5	3	6	15
落雪式	—	—	3	9	12
計	5	15	21	43	84

**最近の動きのトピックス的なこと**

①湯之谷村の雪ムロ、北海道では雪を氷にする機械が商品化されるなど、利雪のエースが登場した。

成果を集約したセンター化が国等で検討されている。センター誘致の受け皿を準備する必要がある。  
**十日町市への提案**  
 十日町市のまちづくりへの提案をさせてい

**講演 雪に強いまちづくり 要旨**

をさせてい

②民間企業の最先端技術が雪対策産業にどんどん参画してきている。考えもつかない技術が生まれるものと考えられる。

①雪国の生活文化は残さなければならぬ。例えば雪まつりの雪像は十日町市で生まれた文化だ。

③雪対策の技術・情報・人材・

②よりク雪対策を進めるため、企業、大学等の実験施設を誘致す

る「ク雪実験都市宣言」をする。  
 ③全国レベルのイベントを毎年開き、技術・情報・人材を集める。  
 ④市出身で雪のことを考えている人々を集め、雪対策について話し合いを行う。

⑤観光行政の面からも、十日町市が育てた雪国の生活様式を民間等と連携、再現して外来者に体験していただく。

⑥雪や寒さを研究している大学の分校を誘致する。

# 屋根雪処理技術展示

21の最先端技術がすばり



## 夢は雪下ろしからの解放です



藤木 栄喜さん  
(轟 木)

市街地と違い下ろす場所には不自由しませんが、夢は雪下ろしからの解放ですね。自然落下式を考えています。融雪屋根はまだまだ維持費がかかりますから、安ければ融雪屋根にこしたことはないですがね。今日も見て驚きましたがいりんな方式があるんですね。どこの家庭でも取り付けられる、そんなシステムを開発していただきたいですね。

## 十日町市の姿勢は評価できます



川崎 博之さん  
(住金鋼材工業㈱)

一昨年の全国雪シンポで初めてお邪魔しました。道路融雪での参加でしたが、その時、屋根融雪の必要性を強く感じ、取り組みを始めたわけですね。各地のこうしたイベントを回っています。十日町市さんの姿勢は評価できます。お客さんの関心度も年々強まっていますね。世界一の豪雪都市・十日町とお付き合いをできたことは地の利を得たという感じですね。

## キョツとお聞きします。

今後の克雪フェアのあり方の参考にするため、会場で簡単なアンケートに協力していただきました。

回答者 196人

(男性178人、女性18人)

※今までに何回参加しましたか

- ・初めて 59人
- ・2回目 39人
- ・3回目 45人
- ・4回以上50人

(無回答3人)

※興味をお持ちのものは何ですか。いくつでもよいです。

- ・克雪都市づくりフォーラム 15
- ・屋根雪処理技術展示 133
- ・小型ロータリー除雪機展示 70
- ・克雪住宅相談コーナー 14
- ・観光物産コーナー 16
- ・克雪施設見学ツアー 16
- ・スキー教室 47
- ・抽 選 会 15

※克雪対策・克雪フェアに、あなたのご意見をお聞かせください。

- ▷市の克雪への取り組みは熱心。フェアは今後も続けて。
- ▷他の自治体と連携して開催したら。
- ▷雪、冬に関する総合的なフェアに。
- ▷開催時期を降雪期にしたなら。
- ▷融雪技術、ロータリー除雪機の研究をどんどん進めて。



## 小型ロータリー除雪機展示

約50台の最新鋭機が

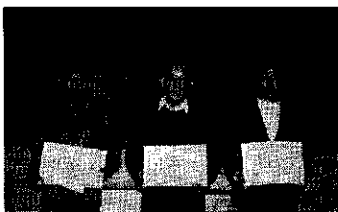
## 買うときは少し大きめのもの



宮 沢 新 一 さん  
(伊 達 4)

毎年、来ています。新・改築にはまだ間がありますので、今のところ除雪車に興味があります。周りはあいていますから吹き飛ばせば楽ですからね。手ごろな価格、長くもつ機械でないと。ちょっと高いですね。買うとしたら馬力のある少し大きめのものと考えています。豪雪時はちょっととした機械では太刀打ちできませんからね。

## 抽 市有除雪機械 選 1日無料使用 会



榎熊富保、渡辺庄治、春川千昭  
(稲荷町2) (山本2) (西枯木又)  
の各嘱託員さん

6日の克雪都市づくりフォーラムの終わりに、初めての「市有除雪機械の1日無料使用」抽選会を行い、西枯木又、山本2、稲荷町2の3町内が幸運を射止めました。

2月20日～3月末の間、ロータリーとタイヤドーザー、フルとロータリーなど、2台セット使用できます。

# 克雪アラカルト

どれもこれも、人気は上々

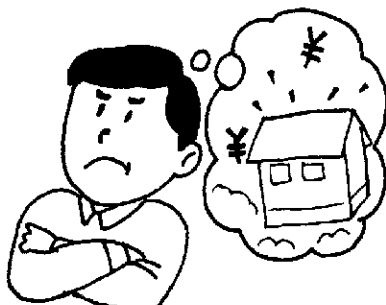
克雪フェアに、お楽しみ部分をとり入れた克雪アラカルト。

「積雪深予想コーナー」は今年も好評

初めての「スキー教室」は午前、午後とも小・中学生が多数参加、奥さんたちからも来ていた。と企画した「魚のバツク即売会」も上々の人気。

なかでも、スノーダンプ、リフト券等が当たる「抽選会」が一番の人気でした。

なかでも、スノーダンプ、リフト券等が当たる「抽選会」が一番の人気でした。



克雪住宅相談コーナー

克雪住宅づくりには二十数人の相談がありました。

相談の主な内容は①融雪装置補助制度の地区拡大の問題②融雪実験結果とその特徴③高床式住宅の床面積による税金の差異と面積要件の緩和④電気料、灯油代の控除など、幅広い分野にわたり、克雪住宅に対する市民の関心の高さがうかがわれました。

## スキー教室



小学校四年からノルディックをやっています。今年二月、笹山であった「4時間トライアルレース」では42・7％滑りました。加藤先生の話は勉強になりました。先生みたくな名選手は無理にしても一生けん命がんばろうという気持ちになりました。

(南雲英祐くん 十日町中一年)



## 抽選会

### 「雪国のイメージ」が変わった

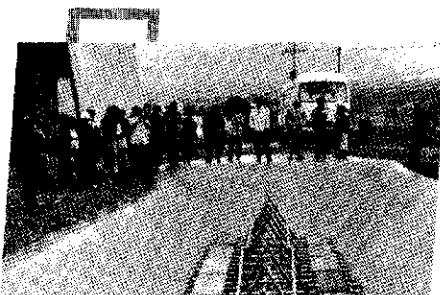


田中功夫さん (東京都)

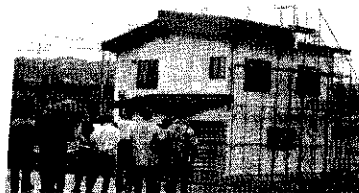
克雪フェアに初めて参加させていただきました。雪に縁のない福岡出身で、今は東京に住んでいます。昨日のフォーラム、今日の見学ツアーにしても素晴らしいです。それに克雪から利雪・親雪へと、雪を利用しようとする意識が広がったことに驚いています。

「雪国のイメージ」が変わったという実感です。中央官庁がどのように理解しているか不安です。ぜひ制度面で救済する施策を考えていただきたいですね。帰って十日町市の雪に対する取り組みをPRしたいと思っています。

風雨のなか  
35人が参加

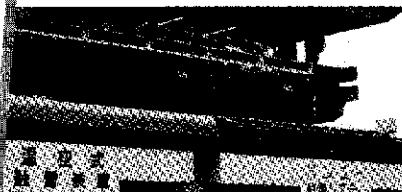


下水処理水の再利用実験(下水処理センター)：雪のすみやかな排除——という建設省のモデル事業です。下水処理センターの遊休地に処理水を利用して融雪をする実験施設です。



克雪実験ハウス(下水処理センター)：テストハウスを建設し、屋根融雪、床暖房などの雪寒地の環境改善にかかる試験をしています。

## 克雪施設見学ツアー

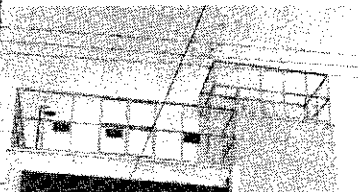


融雪屋根実験棟(市役所車庫)：8種類を導入してそれぞれの屋根の状況、融雪能力、維持費について実験データをまとめるものです。

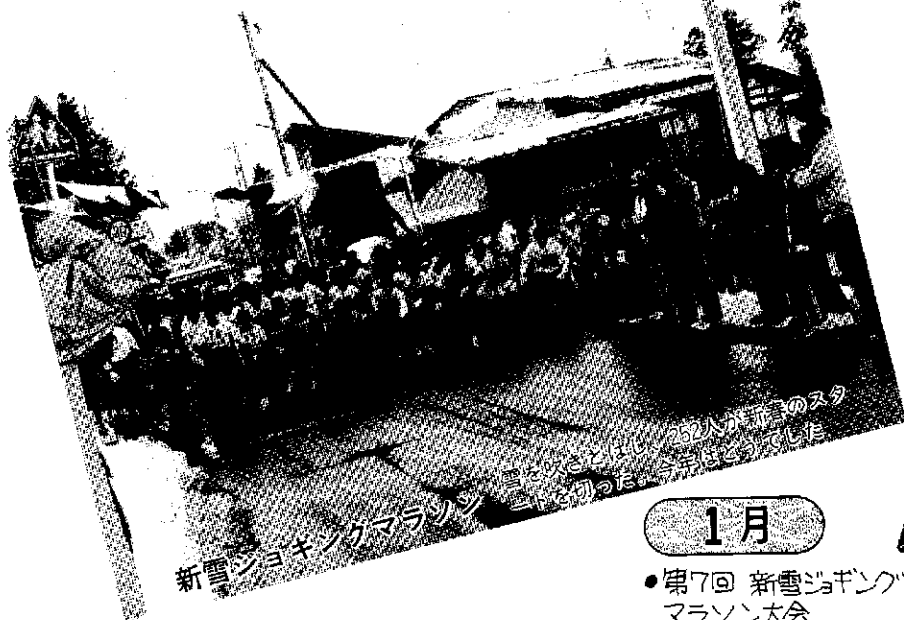


循環散水方式による融雪システム(市民会館前)：地下水をくみ上げ、熱交換器で加温した循環水を路面に散水する施設です。

また、晒川(学校町・川原町)に56豪雪の教訓を生かし、底水路を設け、水上がり防止や流雪機能を高めるのに役立っています。



雪び防止ネット：屋根やビルの屋上に雪びがでる。このため玄関の出入口や人通りの多い道路は危険です。これを防止する装置です。



新雪ジョギングマラソン  
267人が雪道のスタ  
マランソン大会  
に参加した



1月

- 第7回 新雪ジョギングマラソン大会
- 身障者会館竣工式
- 雪まつりカーニバル会場新緑祭

2月

- 第37回十日町雪まつり
- 市内小学校競進スキー大会
- 国土庁政務次官来市
- 水沢地区公民館竣工
- 国土庁が夏常陸雪を視察、「秋後穂の紡織用具および関連資料」が国の重要有形民俗文化財に指定



第37回雪まつり  
ワシヤと  
集まりました

3月

- 新座コミュニティセンター・新座保育園竣工
- 飛一小・体育館竣工
- 寝たきり老人介護者の集い
- 健康づくり講演会
- 市政功労者表彰



新座コミュニティセンター・保育園  
大喜び、わたしたちの拠点できました

4月

- セントラルパーキングオープン
- 十日町織物総合求評会

きものが大好き

福崎トイさん (福永)

今年のきものまつりに参加しましたが、きもの姿が少なく残念でした。暖かく楽なんですね。どっぶり浸るのが大好きです。きものに関するイベントをこれからも多くして継続すれば需要も増え、着る人も多くなると思います。



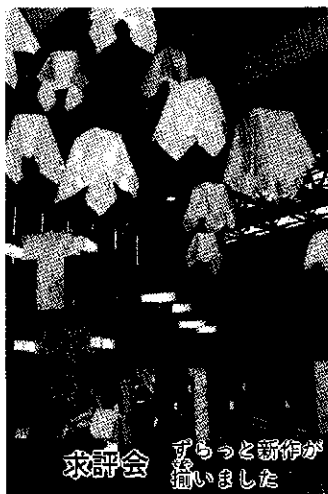
きものまつり  
あかたは、今年1年  
きもの、を后ましたか

5月

- 堰ノ又山菜まつり
- 成人式
- きものまつり
- 第20回下糸さくらまつり

6月

- 第17回身障者研修旅行
- 県高校総体空手道選手権大会
- 十高男女初の総合優勝



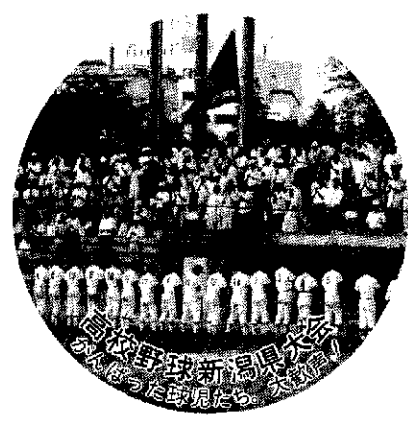
求評会  
ずらっと新作が  
揃いました



あの日の  
あの時



歩け、あるけ... 完歩、歓喜、みんなアルケ



高校野球新鳥巣大会  
から帰るに時見たら、大歓喜

8月

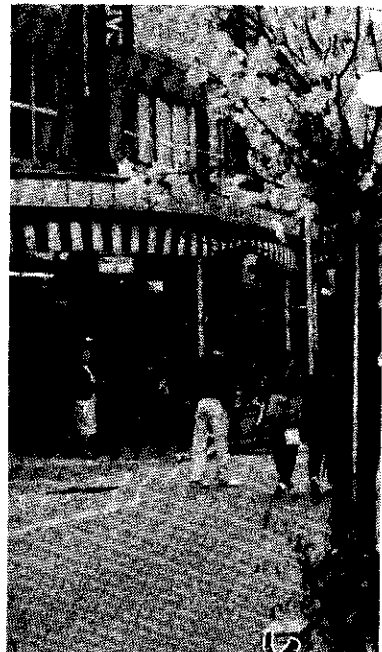
- 十日町～飯山歩けあるけアルケ大会
- 原水爆禁止市民大会
- 諏訪まつり

7月

- 十日町高校野球部県大会準優勝
- 市民と市とのまちづくり懇談会
- 都市内小学生代表による一日交通課員
- 夏休み母とりの飯山線の旅



コモ使節団 国境を越え、友好を深めた長い旅



あんなに  
こんなこと

この一年  
頑張りました。



9月

- コモ親善使節団派遣
- 北信松野球連大会、十高優勝、十家バスト4
- 市内小学校親善体育大会



樋口智子さん  
(諏訪町)



丸山和猪さん  
(土市3)

雪まつり  
「ひろば」で  
頑張った  
思

まちづくり  
懇談会に  
う

雪まつり「ふるさとひろば」で実行委員を三年やりました。仲間同志、職場単位が中心です。若い人の参加が少なく困りました。若い人は、とくく楽な方に走りがち。でも苦しくても頑張る中に青春を感じました。

事前に形を整えるのではなく、集まりを小さくするとできると思います。その中に良い意見や市政に反映される声を聞けるのではないのでしょうか。今後、開催する時の参考になれば……。

10月

- 第1回経済サミット
- 秋の味覚まつり
- 市営駅通り駐車場オープン
- 第3回県線断郡市対抗駅伝初優勝
- 郡市対抗女子駅伝優勝
- 第7回県高校駅伝、十高2位、十実5位
- 第10回生涯読地まつり
- 思い出事業

12月

- 八箇大橋竣工
- 第6回克雪フェア



新十日町大橋 夢のかけ橋 大きな役割

11月

- 磯波地区運動広場完成
- 第7回さもの里でキミのてづくり
- 新十日町大橋起工
- 郷土植物園開園
- 陸上競技場竣工
- 水沢商工会館竣工



身障者旅行  
ボランティアと愛の友情を創天地

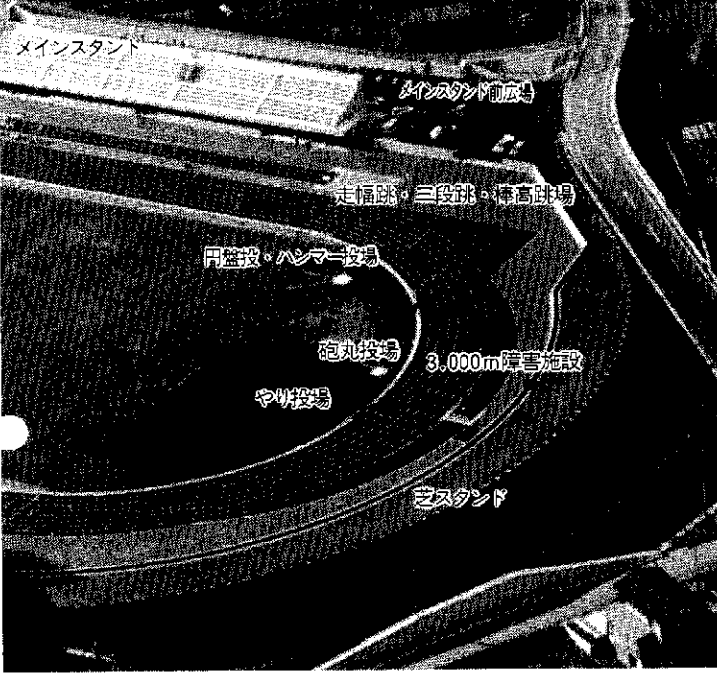


克雪フェア 冬よ どんどん来い

# 全国クラスの大会もできるぞ

# 十日町市陸上競技場完成

オープン(は)は来春



メインスタンド  
メインスタンド前広場  
走幅球・三塁球・標高球場  
円盤投・ハンマー投場  
砲丸投場  
やり投場  
3,000m障害施設  
芝スタンド

## 立派な競技場が



中林敏彦さん  
(十日町高校3年)

「あつあつ」自己紹介

百秒10秒85で県大会優勝、団体は準決勝進出と素晴らしい思い出ができました。全天候型トラックは走りやすさが抜群です。家が近くなので工事中に何回も見に行きました。進学希望、もちろん陸上は続けます。「僕のまちにも立派な競技場があります」と、胸を張って自己紹介をします。

## インターハイが



庭野孝子さん  
(十日町実業高校2年)

目標早く走ってみたい

小学校から陸上をやっています。百・二百メートルです。記録が縮まる楽しさが魅力です。全天候型の競技場ができるって聞いて練習の励みになっていました。走っていて気分がよく、好記録ができるような気持ちになります。来年はズバリ、インターハイが目標です。早く思いきり走ってみたいです。

昨年八月から市営笹山野球場の隣に建設を進めていた「十日町市陸上競技場」が完成。十一月三十日午前十時三十分から、丸山副市長をはじめ関係者約三百二十人が出席し竣工記念式典が行われました。総工事費約六億九千三百万円(うち県補助金一億円)、全天候型四百メートルトラックを備えた第二種公認陸上競技場です。この陸上競技場の完成により、すでに利用されている笹山野球場、総合体育館、武道館、信濃川運動公園、各地域の運動広場と、昭和五十九年十二月に宣言した「スポーツ健康都市」にふさわしい施設が完備したといえます。これからは陸上はもちろんのこと、地域スポーツの振興、そして市民一人ひとりが生涯を通してスポーツに親しみ、健康な心と体を養う、宣言都市にふさわしいまちづくりを進めなければなりません。

## 県下5番目の「第2種公認」3番目の「全天候型」

市陸上競技場は、上越市、柏崎市、長岡市、新発田市について県下五番目の「第2種公認陸上競技場」、柏崎市、新潟市について三番目の「全天候型陸上競技場」です。

全天候型は天候に左右されることなく使用することができます。弾力に富み走りやすいのが特徴です。また第2種公認ですので、全国クラスの大会を開催することができます。それなりの用具も備えてあります。さらに

フィールドは全面に芝がはってあり、サッカー場やラグビー場としても使用できます。現在、中・高校生、一般の上位大会は全天候型競技場で開かれており、同じ環境下で練習できることにより本番での好成績にもつながります。

また各種大会を自信をもって誘致でき、一流選手を見ることよってのレベルアップ、十日町市の経済活性化にもつながります。

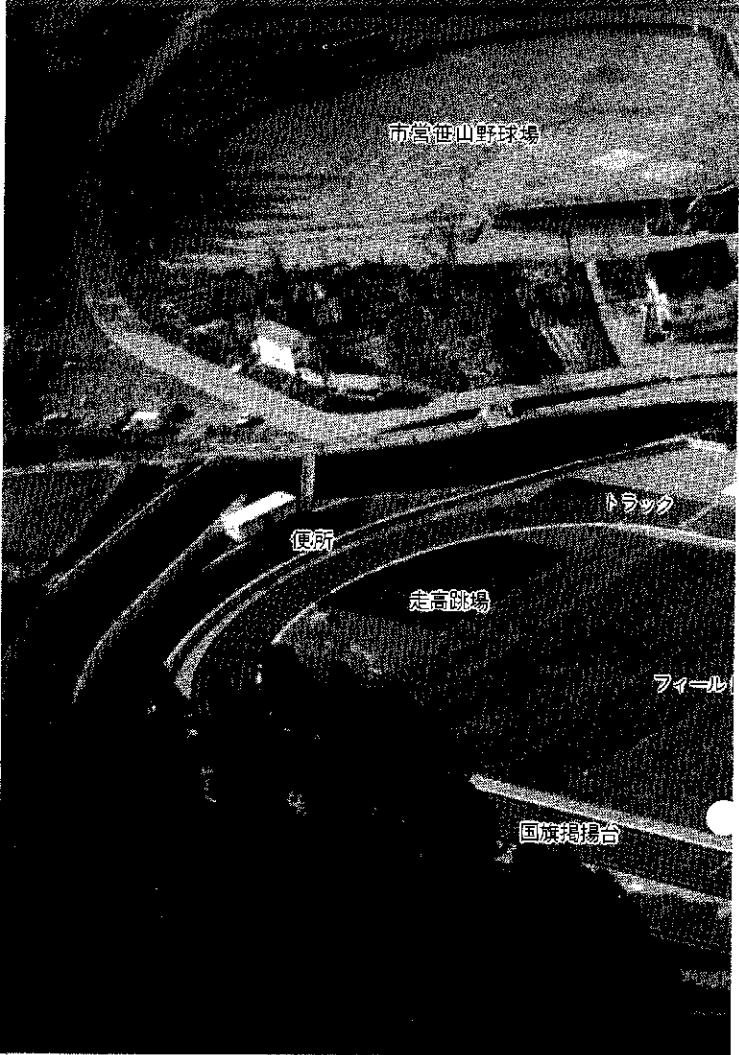


「競い、語らい、集う」場に  
来年9月6日に「市民体育大会」を

オープンは来春になりませんが、すでに五月には高校、七月には中学校の各中越地区大会を開きたいとの申し入れがあります。また、今年延期になった

「競い、語らい、集う」場としての競技場をめざしています。





### 短距離・跳躍選手



田村邦夫さん  
(市陸上競技協会会長)

陸上界は伝統を守りながら数多くの全国級選手を輩出。また最近の長距離陣の活躍は特筆すべきものです。多少の雨にも左右されず練習できる好条件のもと、短距離・跳躍選手の活躍が期待されます。利用しやすい使用条例、各種大会の誘致によりスポーツ振興に努めなければと考えます。

### ビッグなプレゼント、利用しやすいように



山内玲子さん  
(本町2)

娘が陸上とノルディックをやっています。子供たちが運動に励むことはよいことですね。今年は空手、駅伝、高校野球などで活躍がみられましたが、よい指導者・施設があるからこそだと思います。競技場は市民にビッグなプレゼントですね。だれもが利用できるようにお願いします。

### 活性化を担う競技場に育てば



高橋平八さん  
(中条地区振興会)

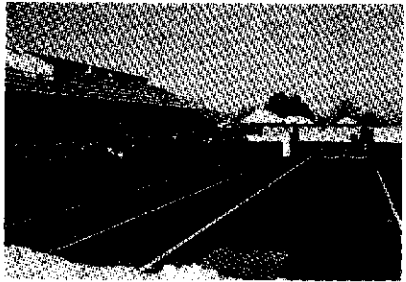
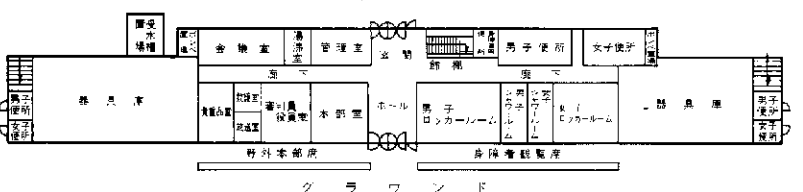
地主の方々ははじめ地域一体で建設に協力してきました。誇れる競技場に立ち、訪れる各地の皆さんを温かく迎えなければと痛感します。周辺の笹山野球場、薬師プレラランド等、互いに有効活用を図り、市全体の活性化の一翼を担う競技場に育てなければと考えます。地区もさらに協力します。

## 十日町市陸上競技場

所在地 十日町市大字中条乙2563番地  
工期 着工：昭和60年8月 竣工：昭和61年11月  
総事業費 6億9,379万円

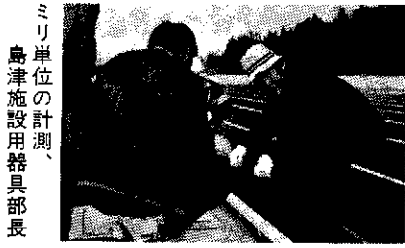


種別	概要
敷地面積・規格	約34,000㎡(借用地30,127㎡)・第2種公認陸上競技場
トラック・フィールド	全天候型(ゴムチップアウランタン舗装)1周430m、直線部45m 8コース(1コース1.25m)
3,000㎡障害施設	水壕1(コース外側)
投てき場	インフィールド 円盤投・ハンマー投(兼用)2カ所、砲丸投2カ所、やり投2カ所
走幅跳・三段跳兼用	メインスタンド側(アウトフィールド)4カ所
棒高跳場	バックスタンド側(アウトフィールド)2カ所 メインスタンド側(アウトフィールド)2カ所(三段跳場兼用)
走高跳場	インフィールド 2カ所
サッカーラグビー場	芝生(インフィールド)7,000㎡(70m×100m)
場内兼水施設	8カ所
メインスタンド	鉄筋コンクリート造2階建(約1,300㎡) ▶1階 本部室、審判・役員室、会議室、管理入室、男・女更衣室(シャワー室含む)、大会役員室、用具室2、男女・身体障害者便所7、身障者観覧席等 ▶2階 観覧席(約1,000人収容)
芝生スタンド	約3,400㎡(約330m×10.6m、通路 前側1.5m、後側2.0m) 約5,500人収容 便所(鉄筋コンクリート造平屋建約42㎡)1、国旗掲揚台1
メインスタンド前広場	約2,200㎡(アスファルト舗装) 駐車台数 約40台



メインスタンド前で竣工記念式典

前日の雪のためにトラックの一部を残して一面まっ白。全容を見ることはできませんでしたが、11月30日は快晴、約320名の出席の中、盛大に竣工記念式典が行われました。



ミリ単位の計測、島津施設用器具部長

11月20日、第二種公認検定基準の検査が行われました。日本陸上競技連盟から島津信施設用器具部長ほか2名が来市し、距離、傾斜、設備、用器具類をチェック。12月3日に合格の通知が入りました。

# 在宅老人・地域福祉の核『特養ホーム』

## オープンには63年春の予定

### 特養ホーム設立準備室を設置

待望の特別養護老人ホームが下条三丁目地内（山口医院南側）に建設されることになりました。

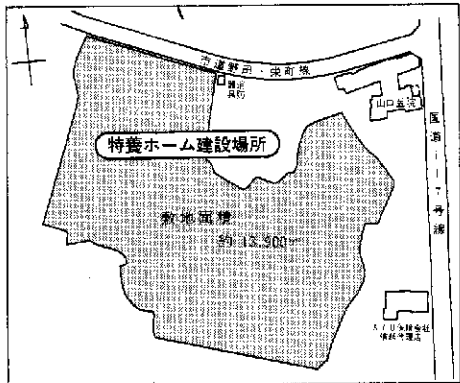
来春に施設を運営する社会福祉法人を設立して工事にかかり、昭和六十三年春にはオープンする運びになっています。

特別養護老人ホームとは、ねたきり等心身に障害があり、家庭では世話をすることが困難な老人が入所する施設です。

十日町・中魚沼地域にはすでに恵福園（定員八十人、津南町）がありますが、いつも満員で、入所するのに何年も待っていたり、場合もありました。

新しい施設ができることによってそうした心配もなくなるわけです。

建設される特養ホームには、長期の入所だけでなく、家族が冠婚葬祭や病気で世話ができないときに一・二週間老人をあずかる部屋も設け



られます。また、在宅の虚弱老人を対象に食事や入浴のサービスを行う施設もあわせて設置する予定です。

市では、この施設が入所者と家族のためだけでなく、在宅老人福祉、地域福祉の核に育っていくよう期待しています。

十一月一日から市保健センター内に「特別養護老人ホーム設立準備室」がつけられ、本格的な準備に入っています。皆さんからもこの施設のためにボランティア等として積極的にご協力くださるようお願いいたします。

## 市の百科事典

### 『十日町市史』編さん中です 完成は市制40周年の69年度



解読作業を入念に進める近世史部会

市制施行四十周年に当たる昭和六十九年度完成に向けて、今年度から『市史編さん』事業がスタートしました。自然史、原始、古代史、中世史、近世史、近現代史、民俗、織物史の七部会が時代・分野別に設けられ、調査活動を行っています。

近世史部会（須藤重夫部会長、江戸時代の行政や産業・暮らしなどを担当）では今までに四回、延べ十日間の合同資料調査を行いました。

この中で、今まで資料が少ないとみられていた高田の城主・松平光長支配の時代（一六二四～八一）の史料もいくつか発見されています。特に上杉氏の会津移封後、この地方で青芋（越

後縮の原料）の生産が衰退したとみられていましたが、江戸時代に入っても盛んに栽培されていたことを示す資料も確認されています。

すでに一万二千点余の資料が集められ、一点ごとの解読・整理を始めています。が、何しろ昔のもののため紙の傷みがあり、根気のいる作業です。解読、整理カード・目録づくり、編集

等、まだまだ多くの作業がくり返されます。

市内にはまだ数万点に及ぶ資料が所蔵されているものとみられますが、全資料を調べたいと調査活動を進めることにしています。皆さんの自宅で資料がありましたら市史編さん室（博物館内 ☎五七・五五三一）へご連絡ください。

## 困ったときはお互いさま、何でもご相談ください

### 73人の民生委員さん活動開始

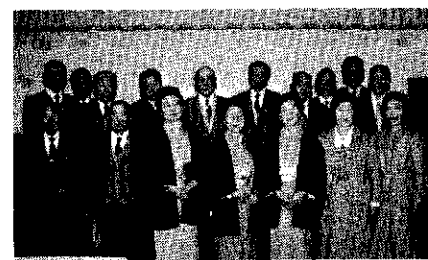
十日町市民生委員協議会が十二月四日、農協福祉会館で開かれました。今回は改選期で、留任・新任あわせて七十三人の民生委員（任期三年、12月1日～64年11月30日）の方が新しい活動のスタートをきりました。

会では、会長・副会長等の新役員の選任、退任される二十二人の民生委員への感謝状贈呈などが行われました。

民生委員は児童委員も兼ね、よりよい地域福祉を進めるため、社会福祉事務所と常に連絡を取りあいながら自主・協力活動を行っています。



任期3年の活動がスタートしました



退任される民生委員さん、ご苦労様でした

「隣近所の皆さんが少しでも暮らしやすくするには、そんな気持ちで活動してききました。あのお宅は何か心配ごとがあるのではと思っても、私たちが入り込むことはできません。長い人生いろんなことがあるんですから遠慮せずにお話しただければと思っていました」と、退任される方が話していました。

皆さん、家族関係や老人、障害者・児童・母子福祉等の問題で困っているときは、お気軽に民生委員にご相談ください。……あなたの地区の民生委員さんは市報12月25日号で紹介します。

# 今冬もよろしく 除雪路線は駐車禁止です

## 61年度 除雪計画説明会

本格的な降雪期を前に、十二月五日、農協福祉会館において中魚沼地区除雪協力会（会長・丸山十日町市長）の「昭和六十一年度除雪計画説明会」が開かれました。

十日町土木事務所、十日町警察署、市、交通機関は関係者約六十人が参加。土木事務所、市から除雪計画の説明、警察署からは①路上駐車禁止②スリップ・踏切り事故防止③除雪中の事故防止などについての注意がありました。

一人ひとりが協力しあつて、また来る「冬」を安全に過しましょう。今冬の除雪計画はつぎのとおりです。

### ■十日町土木事務所

土木事務所管内（十日町市、川西町、津南町、中里村）では、除雪ドーザー・ロータリー除雪車等六十六台を使って、県管理道路延

長三八五・一メートルのうち二九〇・二メートル（七五・三％）が除雪されます。

市関係では新たに、スクールバス運行のために当間野中間が、孤立集落解消のために小貫・東枯木又間が除雪されることになりました。

### ■十日町市

道路改良が進み、昨冬より三・七メートル延長され、九五路線六十五・六メートルとなりました。除雪ドーザー・ロータリー除雪車等二十二台で作業が行われます。

新しく除雪される路線は旭ヶ丘一号线、南新田町本線、新座四日町線です。除雪路線は駐車禁止！ご協力ください。



みんなで、除雪体制を確認

## 交通事故の解消、安全の確保

### 長年の念願がかないました

#### 歩道がついて八箇大橋、開通式



無事故を祈って渡り初め

十日町市と六日町を結ぶ国道二五三号線、池之平地内の八箇大橋の架け替え工事が完了。十一月五日、県・市、地元関係者等百人が出席し開通式が行われました。

この工事は新潟県施行の橋梁整備事業で、橋架け替え、取付道路、雪崩防止の工事が行われました。

同橋付近は勾配が急なうえ、カーブがきつく、早くから整備の声が寄せられていました。

完成により、交通事故の

解消、冬期間のスリップ防止。さらには二・五メートルの歩道が設けられ、八箇小学校児童、地区住民のより安全が確保されることになりました。

#### 工事の概要

- ▼総事業費 2億1300万円
- ▼八箇大橋 橋長33・5メートル、幅員11メートル（歩道2・5メートル）
- ▼取付道路 延長286・5メートル、幅員11メートル

## 雪と税金



## 市・県民税

### ◆ 雑損控除

住宅などの生活に必要な資産で雪害等により損害を受けた場合や、被害が生ずる恐れがあると見込まれ、その拡大を防止するために必要な措置を講じた場合の支出（災害関連支出）は、つぎの算式により雑損控除として所得から差し引くことができます。

$$(\text{その年中の}) - \text{所得金額} \times \text{市} \text{ ①}$$

$$(\text{損失の金額のうち}) - 5 \text{ 万円} \text{ ②}$$

この①と②とのいずれか多い方の金額が控除額となります。

この控除を受けるには、支払いの確認できるものを申告書に添付するか、提示する必要があります。

災害関連支出金の範囲としては、雪下ろしの人夫賃、除雪機の借上料・燃料費、雪下ろしのスコップ・スノーダンプ購入費や、融雪装置に係る電気料・燃料費の該当部分等があげられます。

(12月)市・県民税第4期、国民健康保険料第6期の納付月です。

初雪情報が……。いよいよスキーシーズン到来。こちらは雪の王国「十日町」。市内では、当間スキー場をはじめ、市民、中峰（下条）、桂（中条）、塩ノ又コースのいずれのスキー場も今月中旬からオープンとなります。

各スキー場では、いろいろなイベントがいっぱい予定されていますので、スキー愛好者の皆さん!!ぜひ、ご家族・恋人・友だち同士でおいでください。

# スキー場ガイド

ビックなパウダースノーのゲレンデ!!

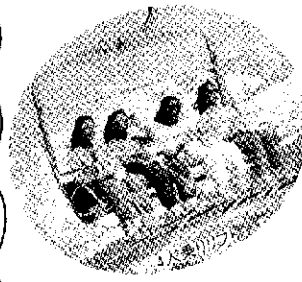
4人乗り  
高速リフトも  
登場

上越国際  
当間

ダイナミック  
になって

12/12 オープン

標高一、〇一七の当間山の自然と地形を生かしたスキー場。越後三山、遠くは日本海や佐渡の眺望が開け、雪質も良く、時期的にも長い期間楽しめるスキー場として年々、スキーヤーの数も増加しています。



建設が進むレストラン「ホルン」(クワッド登りロープウェイ200人収容) <山頂にも「パウゼ」(100人収容)を建設中>

## 今冬の整備状況等

- 大沢ゲレンデと当間ゲレンデ北斜面が直結
- 大沢ゲレンデをナイターゲレンデに
- 当間第4ゲレンデに1,600mの4人乗り高速リフト新設
- 当間ゲレンデにロマンスリフト3基新設
- 大別当ゲレンデにトリプルリフト新設
- 当間第4高速トリプルリフト駅舎にゲレンデレストラン2棟新設

## 雇用が拡大され、地域も喜んでる当間スキー場



鍬柄沢地区開発委員長 桑原 忍さん

冬になると都会に長い間、出稼ぎに出て生計をたてていましたが、今年からは当間スキー場の恩恵を受けて大半が働いています。

久しぶりに暖かい家庭で過ごせますので部落じゅうが喜んでます。これからもっと十日町側斜面(塩ノ又・鍬柄沢・当間)の整備を進めていただきたいと思っています。

場(塩沢町)とリフトで結ばれ、相互乗り入れができます。頂上付近までのクワッド(高速四人乗り)をはじめ、雄大なゲレンデは、初・中・上級者すべて楽しめます。良質な雪、ワイドなゲレンデは、快適なスキー

場(塩沢町)とリフトで結ばれ、相互乗り入れができます。頂上付近までのクワッド(高速四人乗り)をはじめ、雄大なゲレンデは、初・中・上級者すべて楽しめます。良質な雪、ワイドなゲレンデは、快適なスキー

ライフをプレゼントしてくれます。

年末年始に

スキー客

ぜひ、スキーバックのPRを

十日町市旅館組合(波形歳知郎組合長)では、今年からスキーバック(宿泊とリフト券)を設け、具体的な誘客を展開しています。

当面、年末年始の入り込みも延べ一、〇〇〇人を超える状況です。今後は、スキー場の素晴らしさをPR、地域がまとまった誘客(受入れ体制)、宿泊数の増大などを検討していきたいと思っています。

## ナイターを増設!!

### 市民

眼下に魚沼・頸城連山を望める風光明媚なスキー場です。今冬(1月)からナイター設備も整い、エンジョイで

きます。

<交通> 十日町

駅からバスで10分

<施設> リフト1基

<照会先> 体育課 (☎52-4377) 十日町リフトK・K (☎57-5886)

## 上越国際スキー場

### 塩ノ又コース

昨年、パノラマ第2ロマンスリフト(910m)が完成して民宿の玄関まで快適に滑れる温泉スキーが楽しめます。

<交通> 上越当間スキー場(リフト乗り継ぎ)

<施設> リフト1基

## ロッジ中峰も大好評

### 下条 中峰

家族みんなで楽しめるファミリー向きのスキー場です。

<交通> 下条駅から東側へ徒歩15分

<コース> 初・中・上級

<施設> ロープ塔3基(土・日・祭日運転)

<照会先> スキー場(☎55-2811)

## ファミリーで楽しめる

### 中条 桂

比較的ゆるやかな斜面にロープ塔が設置されてご家族づれにはう

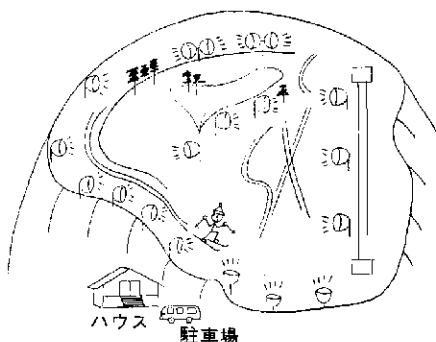
ってつけのゲレンデ

<交通> 中条駅から東側へ徒歩15分

<コース> 初・中級

<施設> ロープ塔2基

<照会先> 魚沼酒造(☎52-3017) スキー場(☎57-3481)





やる気のある子  
を育てる  
3つの条件が

やる気のある子を育てるコツは、①やらせる  
②ほめる③規則正しい生活——からはじまると  
講演（十小：桑原校長先生）がありました。

これは、12月2日新座コミュニティセンター  
で公民館事業として行われたものです。最近、  
共稼ぎが多くなっていますので親子のふれあい  
やしつけなど薄れがちであるために、ぜひ親か  
ら学んでいただきたいことも目的の一つとか。

流雪溝運営  
協議会20周年

さらに前進

11月26日、十日町地区流雪溝運営協議会（小  
林辰雄会長）の設立20周年記念式典が行われま  
した。出席者のひとり「豪雪・浸水のたびに  
困難に直面しましたが、20年の経験を生かして  
克雪都市づくりに向けて献身的な努力をしたい」  
と話してくれました。



みる  
\*  
あ  
る  
く  
\*  
き  
く

接遇の心を  
学ぶ  
好かれるため  
にも



12月2日、商工会議所（講師：タナベ経営真  
野幸子氏）で女子社員約50人を対象に、「感動  
を呼ぶ女子社員の基本姿勢・動作」をテーマに  
した講演が行われました。実技訓練では、あい  
さつ（明るい声）表情（笑顔）身だしなみ（清  
潔）言葉づかい（親しめる）態度（常に相手の  
立場）の実践を学び、「愛される人になろう」  
と結ばれました。

活動最前線

No.9

緑の森と  
白い風

下条中央公園

利用者すでに  
1万5千人

「ナイスバーデイ」「ナイス  
ショット」とにぎやかな  
歓声につつまれていたミニ  
ゴルフ場も初雪の下となり  
静けさをとり戻しています。  
昨年の七月にオープンし  
て以来、市内外から一万五  
千人の利用者が訪れました。

スタートは50年前  
の桜の植樹

昭和七年に消防二十周年  
と出満兵士の武運長久など  
を願い、地区民に寄付を募  
り下条村の名所にと、神明  
様の桜の植栽を始めたの  
が、公園づくりの原点です。  
戦後になって商工会や商工  
青年部会に受け継がれ、新  
たに植栽し、毎年、丹誠に  
管理が行われてきました。

バイタリティ事業  
で誕生

五十七年に市から「県の  
公園の管理運営は、地区  
民が下条中央公園管理運営  
組合（藤田庚二理事長）を



新規事業のバイタリティ事  
業を導入する。他市町村と  
の競争も厳しいのでとびき  
りユニークなプランをたて  
るように」という話が振興

地元の智恵と汗  
で管理運営

会にありました。振興会では、  
下条を考える会にプラン  
づくりを委嘱し、その結  
果でできたのが「県下初の  
自然芝ミニゴルフ場・ローラ  
ースケート場・野外ステー  
ジ・桜の木の下のカンパ  
場・ロッジ中峰・東下組運  
動広場」の造成でした。

組織して行っています。

そして、その運営は、地  
区民の絶大な協力で多くの  
汗に支えられています。商  
工会や商工会青年部は桜の  
管理や展望台づくり、子供  
会育成会はキャンプ場の造  
成、体育協会はロープ塔や  
ゲレンデの整備、下条中の  
全校公園整備も年々恒例事  
業としてがんばっています。  
婦人会や老人クラブ、個  
人有志による花壇づくりや  
花木の植栽など、年間数百  
人の汗が流されています。

そこに、「自分たちの公園  
だ」という意識が存在する  
からです。多くの利用者に  
支えられ運営も軌道にのっ  
てきました。

今後、オリエンテーリン  
グコースの新設やキャンパ  
場の拡張、芝スキーと夢が  
広がっています。数百回の  
会議を。みんなまで参加、汗  
を流して作り上げていく地  
域づくりの原点を下条中央  
公園にみる事ができます。





### 作 業 停 電

◇…一部区域 ◆…全部区域

12月15日(月)午後1時～4時◇錦町1・2、春日町1・2、高山2・3の各一部

12月16日(火)午後1時～4時◇高島1・2の各一部

12月17日(水)午前9時～正午◆北鑑坂1・2の全部 午後1時30分～4時30分◇小泉1・2の各一部

12月18日(木)午前8時30分～11時30分◆池之尻、漆島の全部 午後1時～4時◇土市1の一部◆細尾、天地の全部

12月19日(金)午前9時～正午◇小泉1・3、稲葉の各一部

## ミス雪まつりを募集します



第6代目のミス雪まつりを募集します。

ステキな貴女の応募をお待ちしています。

♥**応募資格** 十日町市、中魚沼郡在住または同管内の事業所に勤務する18歳以上25歳以下の未婚女性。ただし、高校生は除きます。

♥**応募方法** 応募用紙に住所・氏名(ふりがな記入)・生年月日・電話番号・職業・身長・体重を記入のうえ、全身写真を添付し応募してください。(上記項目記載なら便せんでも可)自薦、他薦を問いません。

♥**応募先・締め切り** 雪まつり事務局(商工観光課⑨231)、 $\frac{1}{2}$ からはクロス10内の雪まつり事務局(☎57-

3345)へ、 $\frac{1}{2}$ (日)までに。

♥**審査日**  $\frac{1}{2}$ (日) 1次審査・2次審査(事務局用意のきもの着用)

♥**賞** 十日町のきもの(振袖) さっぽろ雪まつりご招待(63年2月) 沖縄2泊3日旅行ご招待 (その他出場者全員に記念品)



### 寄付ありがとう \*10/26 ~11/25\*

**社会福祉事業** ▶越村新次(新座・3万円…香典返し)▶長津国吉(川治・5,000円)▶岡村建治(1,000円)▶群馬県人会(5,000円)▶匿名(9,770円)▶十日町新聞社(プロレス招待券200枚)

**歳末たすけあい基金** ▶真田小学校・内田(4,151円)▶村山学(500円)▶金沢とし(1,000円)▶ボーイスカウト十日町1団(17,495円)

**交通遺児等援助基金** ▶関口潔(加賀系屋町・17,450円=廃品回収ほか)

**笹山野球場整備資金として** ▶吉沢織物㈱(100万円)

**物品寄付** ▶㈱十日町測量(掛時計…飛渡地区運動広場へ)

### 農業者年金

経営移譲年金受給者の方へ

昭和61年3月31日以前から農業者年金経営移譲年金を受けている方は、後継者が第三者に、正しく「諸名義の変更」が行われていますでしょうか。年金の差し止めを受けたりすることのないよう、早目にその名義変更を行ってください。

すでに農業者年金基金より個々に通知のありました「経営移譲に係る諸名義の変更確認」については、皆さんの名義変更が正しく行われているかどうか農業委員会で確認しますので、受給者は今までどおり、3月1日以後に「現況届確認」だけを受けてください。

# たいいく

## スポーツコーナー

総合体育館(体育棟 西本町) ☎52-4377 市民体育館(学校町) ☎57-5208



### 『バドミントン 12/21 技術指導講習会』

かいじ国体成年女子で優勝した新潟県チームの月岡、野上の両選手を講師に迎えて行います。

日 時 / 12月21日(日) 午前10時～

会 場 / 総合体育館

参加料 / 無料

※詳細は総合体育館へ

### 『新雪ジョギング 1/2 マラソン大会』

申し込み締め切り/12月15日(月)

※当日の受け付けは行いません。

詳しくは市報11/25日号をどうぞ。

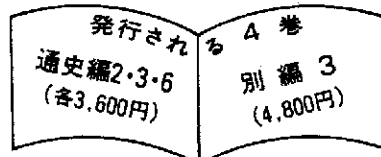
12月の無料開放日は  
27日(土)です!

### 公営住宅入居者募集

- 田川市営住宅(中層耐火・3階建)  
1戸 6畳2室、5畳、DK  
家賃 25,000円
  - 四日町市営住宅(木造平屋建)3戸  
6畳、4.5畳 家賃5,600~5,800円
  - 黒沢市営住宅(簡易耐火2階建)  
1戸 5畳、3畳、DK  
家賃 7,500円
  - 黒沢市営住宅(簡易耐火2階建)  
22戸 6畳、3畳、DK  
家賃 11,000~11,500円
- ▶申し込み問い合わせは — 建設課 建築住宅係⑨262へ

### 予約募集中

### 『新潟県史』



「新潟県史」は、昨年度に続いて来年3月に4巻が発行されます。

**申込方法** はがきに、住所・氏名・購入巻名・冊数・公私用別・電話番号を記入して申し込んでください。

**申込先** 新潟県総務部県史編さん室 (〒950 新潟市新光町4-1)

# 12月交通安全

## キャンペーン

### ●一年末・年始の交通事故防止運動 12/11～1/10

忘年会、新年会と飲酒の機会が多くなります。また、道路も積雪や凍結によりスリップしやすくなります。

例年、これらの原因による重大事故が多発する時期です。みんなで気をつけ、明るいお正月をむかえましょう。

#### 11月中の交通事故発生状況 (160年)

市町村名	発生件数	傷者数	死者数
十日町市	12(19)	15(23)	0(0)
川西町	0(1)	0(1)	0(0)
津南町	5(3)	5(7)	0(0)
中里村	1(0)	1(0)	0(0)
小計	18(23)	21(31)	0(0)
累計	164(141)	202(168)	4(2)



年末・年始  
休みます

### 羽根川荘・四ツ宮荘

12月28日～1月4日

(羽根川荘は1月5日休館日)

また来年もよろしくお願ひします。  
よいお年をおむかえください。

# "ごみ"のルールを守ってください!

●ゴミは収集日当日午前8時30分までに出してください。前日や夜間には絶対に出さないこと。

●練炭、豆炭の灰は完全に火が消えたことを確認し、水をかけて湿気を与えてから、もえないゴミの日に出してください。

●冬期はテレビ、冷蔵庫などの粗大ゴミの収集は行いません。

▷年末・年始のごみ収集は…

12月31日～1月4日まで休みます。

▷ごみの持ち込みは…



焼却場 12月31日午前中まで

1月5日から平常どおり

高城沢埋立地 12月30日まで

1月5日から平常どおり

※霧谷埋立地は閉鎖しました。

## 年賀 スタンプが できました



〈デザイン・関口吉夫さん〉

▶スタンプは、本局・高田町・本町1の各郵便局にあります。

## 固定資産税の

### 申告・届出をお忘れなく

#### 〈土地〉

住宅の敷地に使っている土地は、事務所・店舗など住宅以外の敷地に使っている土地に比べ、特例により、税金が軽減されるしくみになっています。昭和61年中につきのとおり異動した人は、申告が必要となります。

1. これまで住宅の敷地でなかった土地に住宅を新築または増築した人。
2. 住宅を取り壊し、または事務所・店舗など住宅以外のものにかえた人。

#### 〈家屋〉

住宅または事務所・店舗などの家屋を昭和61年中に取り壊した人は届出をしてください。なお既に届出を済まされた人は届出の必要はありません。

▶土地の申告および家屋の届出は昭和62年1月20日(火)までに、印鑑をお持ちのうえ申告または届出してください。(用紙は税務課にあります)

詳細・問い合わせは税務課固定資産係☎111.112へ

### 税金についての相談・苦情は…

## 税務相談室へどうぞ

皆さんの税についての、いろいろな相談をお受けするための相談所を開きます。どうぞお気軽にご利用ください。

日 時 ・ 12月16日(火)

午前10時～午後3時

会 場 ・ 市役所1階、市民相談室

## どんぐりたちのクリスマスかい

もうすぐクリスマス。おはなしの好きな子どもたちのために、クリスマス会を開きます。どうぞおいでください。

と き★12月20日(出午後2時～)

と ころ★市民会館ホール

スライドえほん・ゲーム・ぬいぐるみ人形劇など(幼児は保護者と一緒にきてください)

主 催★読み聞かせの会どんぐり

(市民会館内☎57-5011)

## ●大島噴火災害救援 にご協力を●

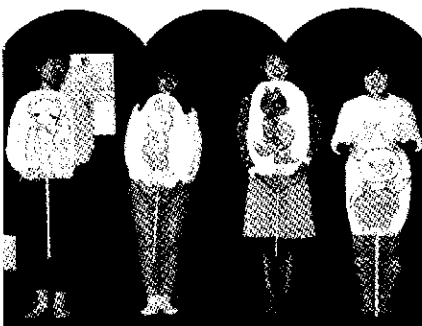
大島災害義援金を受け付けています。

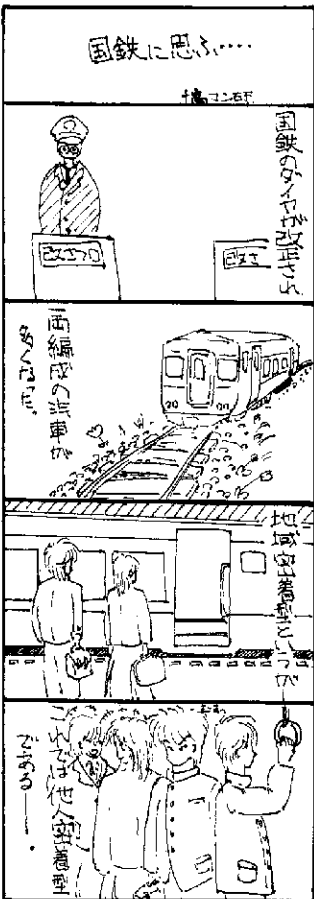
受付窓口/日赤十日町市地区

(市・社会福祉事務所内)

受付期間/12月20日まで

※取扱いは現金のみとします。





### 人口のうごき

■人口	47,884人(-29)
男	23,515人(-11)
女	24,369人(-18)
■世帯数	12,342(-10)

<11月30日現在・住民基本台帳>



### ひょうに描いたね!



小川 綾子ちゃん 小野塚 晃浩くん  
(5歳) いずみ保育園 (6歳)

僕が弟をかたぐるまのまじりにていぶり  
を、紙版画にしてました。またあんなに  
なびのびのびのびのびのびのびのび



保育園のお散歩で、ライオンズ  
の森にいきました。お天気がよく  
て気持ちよかつたの。またいきな  
いな。

流雪溝運営協議会の監視員とし  
て今年十八年目の冬を迎える上村  
さんです。降雪状態や利用状況を  
見て、流雪溝への水の流出、配分  
の調整をする神経を使う仕事です。  
「当初は、流雪溝の構造上の問  
題や利用者の不慣れのため、水上  
りがひんぱんにありました。家屋  
に浸水して畳や家具を汚してしま  
いおしかりを受けることもたびた  
びでした。」  
雪が相手の仕事だけに日曜・祝  
日返上、夜業あり、苦情あり、の  
大変な勤務状態になります。

### 話題の登場人

—24—

#### 克雪宣言都市を バックアップ 上村清宣さん (伊達二・60歳)



「今では流雪溝の整備も進み、  
皆さんの協力のかいもあって、水  
上りも少なくなりました。ですが  
近年は、また新たな問題である「水  
不足」を現場で痛感している次第  
です。」  
言葉の一つひとつに責任感の強  
さが感じられる上村さんですが、  
傍らのお孫さんを見やるまなざし  
からは「優しいおじいちゃん」と  
いう印象を受けました。  
「十日町の冬のお目付役」をよろ  
しく願います。

### 編集室から

大雪の子報を尻目に、冬将軍も  
足ぶみをしている今日このごろ。  
流雪溝・消雪パイプ・融雪屋根  
……克雪の強い味方は、年々機能  
も充実してきています。  
でも、一番大事な「克雪」を忘  
れていませんか。

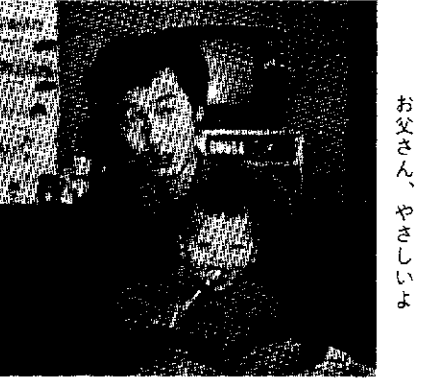
「今冬は、隣近所とのトラブルを  
和やかに解消したい」と思っ  
ている人も多いことでしょう。  
冬のルールを守って、お互いに  
ゆずり合い、思いやることもりっ  
ぱな「克雪」です。  
今年こそ、あつたかい冬にした  
いですね。

### 大きくお祝い No.24

### 近藤一樹くん(2歳)

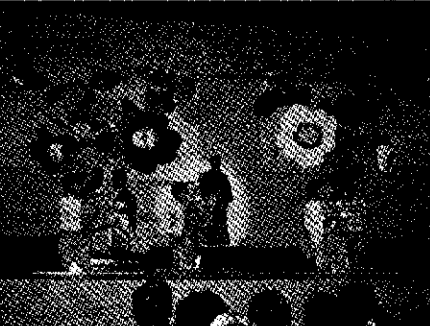
近藤隆三・幸子さん(上新田3)長男

ボク、かずきです。お父さんがフィーリングで  
つけてくれた名前だよ。ユンボのおもちやがあ  
ればゴキゲンなボクは、歌も大好きなの。今日  
は得意な「どんぐりころころ」をうたおうかな  
ー。9月に妹(万里絵ちゃん)が生まれて、こ  
っつもうれしいの。ボク、いい兄ちゃんにな  
るよ!お母さんは「素直な子に育ってほしいな」  
って言ってるよ。



お父さん、やさしいよ

### 超満員! 熱演! 拍手! 第3回民謡・民舞大会



12月7日、クロス10で第3回民謡・民舞  
大会(池田作三大会会長)が盛大に行われ  
ました。

市内の民謡団体や民舞協会・個人が日ご  
ろみがき上げた『技』を披露しようという  
もの。当日は1000人を超える聴衆が詰めか  
け、民謡や踊りの競演に酔っていました。  
出演者も会場から盛んな拍手に迎えら  
れて普段にない熱演をくり広げました。