



### ←大民踊流し

昨年を上回る600人の踊りの輪。9日夜、おまつり気分を盛り上げました。8月の諏訪まつりもよろしく。



### そばグルメ→

「かつ、おいしい」。そばがきついなんで言ってます。1,200食が胃袋に入りました。



# まちにきものの花が咲く

### ←きものの里をきもので歩こう

33人が参加。千葉・埼玉・長野からのお客さんも。今ごろは一日町をPRしているのでは。



### きもの掘り出し市→

「ねえ、これどうがしら。安いわね」。そんな会話が。

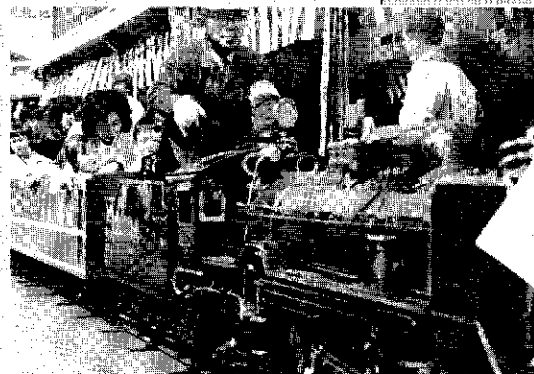
### ↓成人式

該当者609人中494人が出席。会場はきものが海鞘。若さプラスきもの……最高でした。



### ↓ちびっ子ミニJR

本物そっくり。乗車は順番待ち。



四大まつりのひとつ、「ふれあいコミュニティ」をテーマに「第11回十日町きものまつり」が、今月9日土・10日日と開かれました。

きものに親んでもらおう、もっと着られる機会を、きものに感謝を……こんな思いから生まれた「きものの里・十日町」。だからこそできるまつりです。

両日とも晴天。きものを着て、また、きもの姿を見て一人ひとりが楽しんでいました。今年は出かけなかった人、来年は出かけてください。見るのがまつりへの参加の第一歩です。

盛りだくさんの行事のごく一部を写真で紹介いたします。

# 雇用開発に助成金

## 受給できる事業主は……

つぎのすべてに該当する事業主です。①雇用保険法の適用事業主であること。②事業所の施設や設備を新設・増設・購入・賃貸して(費用合計五百万円以上)新たに事業

今国会において「雇用開発促進法」が成立(四月一日施行)し、十日町市も、この地域指定を受けて雇用開発を行う場合は、助成金の交付を受けられることになりました。地域内雇用は当市でも大きな課題です。ぜひ多くの事業主の皆さんから、この制度の有効活用をお願いします。

## 助成金の内容は……

(1)地域雇用奨励金  
設置・整備した事業所の操業開始日から一定の期間、雇い入れた労働者に支払った賃金を助成。(期間一年間、助成率二分の二、)

雇用者数	5(3)~9人	10~19人	20人~
500万円以上 1,000万円未満	50	75	100
1,000万円以上 2,000万円未満	100	150	200
2,000万円以上 5,000万円未満	200	300	400
5,000万円以上	500	750	1,000

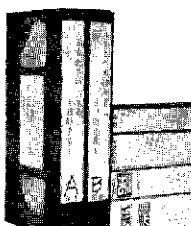
(2)地域雇用特別奨励金  
左上表のとおり、五人以上(小規模企業は三人以上)雇用した場合にかかる費用に於いて助成。(雇用減少、奨励金対象者を雇用しなくなった場合は、支給なし)

(3)地域雇用移転給付金  
事業所の設置・整備に伴い、他の事業所から従業員を移転させ、その移転費用を負担した場合、その実費相当額を助成。

■問い合わせ 十日町公共職業安定所(☎57 2407)へ。

**学卒**  
**求人用企業ビデオ制作**  
参加企業を募集!!

タイトルを「あなたをまつている十日町市の企業」として、企業の沿革、概要、内容等を社五分編集のビデオに。用途は、求人用だけでなく幅広く活用できます。経費は五万円。五月三十日(土)までに商工観光課(☎57 3111内線31)へ。



## 中小企業の活路開拓にこんな事業があります

田高等内外の深刻な状況の中で、県内の中小企業の皆さんが新商品開発や新分野進出等の構造転換を図り、新しい工業構造の創出を進めるための「中小企業活路開拓総合事業」の内容をお知らせします。

- 事業転換分野探索診断指導事業  
事業転換、新分野進出を図る企業のために、約三人の指導員が二日間位で問題点把握や分析をする。
- 産地活路開拓ワイズマン事業  
中央の豊富な企業経営を有する四人の経験者をワイズマンとして招へいし、セミナー等を実施する。
- 産地中小企業者事業転換補助金  
転換チャレンジの補助金で、転換の際の立ち上がりの経費等の一部を県が補助するもの。
- 加速的技術開発補助金  
事業転換を促進するために、困難な事業転換に本格的に取り組む企業に対して県が助成するもの。
- その他の事業  
●産地新分野開拓技術指導事業



**思い出事業の「つつじ」ぜひ一見を!**

昭和57年度から始まった思い出事業(十日町総合公園に、満一歳の記念につつじを植栽)に、今まで約二千人からの参加で、市の花「山つつじ」が植えてありますが、植えて、そのままになっていくものが多い見られます。キチンと囲いをしたものは、今、きれいに咲いています。

ぜひ、植えられた人は現地で見てください。

今年は、九月に実施予定。

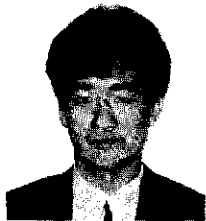
**特定地域法に基づく「特別融資」の期間延長と金利の引下げについて**

昨年12月実施の同法の特別融資については、5月現在で約80件の承認をしたところですが、期間と金利が変更になりましたので、お知らせします。

期間63年3月まで 利率 年3.5%

# コモ市留学生に吉沢さん

市では、コモ市にある「国際絹織物専門学校」への巡遊留学生を募集しましたが、このほど、吉沢武彦さん(22歳、本町1下)に決まりました。学校へは9月に入校し、1年間勉強してきます。出発は8月中旬。がんばってください。



吉沢 武彦さん

留学生に決まった今、コモ市との友好親善関係をさらに発展させ、また絹織物産地・十日町に貢献しなければ……と、強く感じています。学校ではデザインを中心に専攻し、イタリア人のヨーロッパ的デザイン感覚・色彩感覚を勉強したいと思

待望の入学は九月。それまでは会話ができるよう、イタリア語、英語の訓練に励みます。

# 十日町市の水道 (昭和62年4月)

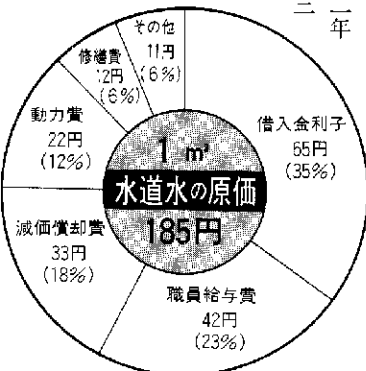
種類	個所数	給水区域	給水人口
上水道	1	十日町・中条・川治の平場地区	28,840人
簡易水道	20	水沢中央簡水ほか	15,876人
小規模水道	1	津池地区	38人



# 水道がしあわせ広げた一世紀

## 6月1日(月)〜7日(日) 水道週間

日本の近代的な水道が使われ始めたのは明治二十年の横浜市、今年で数えて百周年を迎えます。十日町市は昭和三十二年の泉町、今年十二月で三上周年を迎えます。「水」は限りある資源です。毎日の生活にもう一度目を向け、無駄のない水の使用を心がけましょう。



水道水を安定的に使っていただくため、水源の確保や施設の拡充、改良工事、維持管理などに多額の経費がかかっています。今の水道水の原価は、一立方メートル百八十五円です。

# 行政相談委員です

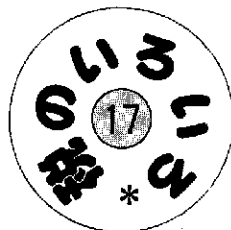
たけし



岡田 信郎さん

総務庁長官から行政相談委員に、岡田信郎さん(中条島57-3518)が委嘱されました。

行政相談委員は、日常生活のうえで行政に対する苦情や要望、意見などがある場合、皆さんと公共機関等の間に立って、公平・中立な第三者的立場からあつせんを行い、その解決を進めるとともに、皆さんの声を行政運営の改善に役立たせる仕事をします。相談は無料ですので、お気軽にご相談ください。



# 固定資産税

「床」「その他工事」建築設備の十一項目別に評価をし、それを合算したものです。

経年減点補正率……家屋の建築後、年数の経過によって生ずる損耗による減価などをあらわしたものです。積雪寒冷地補正率……積雪、寒冷により損耗が増す地域に認められています。十日町市は木造で二五%、軽量鉄骨で五%が減価され、補正率は全国で最高です。この補正率は、軽量鉄骨を除く非木造には認められません。

評価一点当たりの価額……東京都の一点を一円とし、十日町市は一点が〇・九五円です。

# 調査にご協力を

家屋の調査には、地方税法の規定により税務課職員が伺います。調査したすべてのことについて守秘義務が課せられていますので、調査の際はご協力ください。詳しくは税務課固定資産係(☎57-3111内線三)へ。

6月 は、市・県民税第1期分の納付月です。

6月 おもなスポーツ行事予定

期日	行事名	会場	
7月	高松宮中総体×野球大会	信濃川運動公園	野球連盟
	ミックスダブルスチニス大会	信濃川運動公園	チニス協会
	アカシアレディス軟式野球大会	城ヶ丘野球場	軟式野球連盟
8月	市長杯ナイター野球大会開始	城ヶ丘野球場	野球連盟
13・14日(出)	生涯スミエさんのバレーボール教室	総合体育館	バレーボール協会
14日	大光杯野球大会開始	信濃川運動公園ほか	野球連盟
	東東業団陸上大会	陸上競技場	陸上競技協会
17日	郡市中学陸上大会	陸上競技場	中学校体育連盟
20日	市ゲートボール大会	西ヶ原グラウンド	ゲートボール連盟
21日	中越地区中学校総体大会	陸上競技場	中学校体育連盟
	地区体協兼業バレーボール大会	総合体育館	地区体育協会
22日	市長杯早朝野球大会開始	信濃川運動公園ほか	野球連盟
24・25日(休)	都市中学球技・水泳・武道大会	市内各会場	中学校体育連盟
28日	二市三郡バレーボール大会	総合体育館	バレーボール協会
中旬	若獅子旗小学校野球大会	信濃川運動公園ほか	野球連盟

東海大浦安高校 招待親善野球大会

- 会場=笹山野球場
- 5月30日(土)
  - 12:00~ 対 十日町実業高校
  - 15:00~ 対 十日町高校
- 5月31日(日)
  - 9:00~ 対 十日町高校
  - 12:30~ 対 十日町実業高校
- 入場券=一般400円、高校生100円。入場券の問い合わせは名古屋モータース(本町6-1 ☎52-3627)へ。

オリンピック選手 — 生沼スミエさんのバレーボール教室



- メキシコ(昭和43年)、ミュンヘン(47年)オリンピックで大活躍した生沼スミエさんのバレーボール教室です。
- 日時=6月13日(日)、午後7時~9時……ママさん対象 6月14日(月)、午前10時~正午……中・高校生、一般対象
- 会場=総合体育館
- 問い合わせ=バレーボール協会(小杉良一 ☎57-0505、☎NTT十日町 ☎57-4256)へ。

たいし(体育指導委員会)のスポーツ教室

■一般対象、ご自由にどうぞ。■毎週1回、計10回です。

会場	総合体育館	東下組小	飛一小	野中小	吉田中	南中(旧体育館)	中条中	
種目	フィットネシング 卓球バドミントン	レクリエーション	レクリエーション	バドミントン	バドミントン 卓球	卓球	卓球	軟式テニス
曜日	木	水	月	水	金	水	水	
時間	午後7:30~9:30	午後8:00~9:30	午後8:00~9:30	午後8:00~9:30	午後8:00~9:30	午後7:30~9:30	午後7:30~9:30	
開始日	6月11日	6月10日	6月8日	6月10日	6月5日	6月10日	6月10日	

「初心者対象」出前指導会

体育指導委員会では、スポーツ愛好家の皆さんを対象に、各種スポーツの出前指導に行きます。無料です。

- ▶卓球 ▶バドミントン ▶軟式テニス ▶ソフトボール
- ▶バレーボール ▶バスケットボール ▶レクダンス
- ▶民踊 ▶ウェイトトレーニング ▶ジョギング

- 期間=6月~7月、午後7時半~9時半(祝日を除く)
- 対象=10人以上の団体 ■回数=1団体について5回(週1回)まで
- 申し込み=希望日の2週間前までに総合体育館へ。

ソフトボール(審判・ルール)講習会

- 日時=6月15日(月)、午後7時半~9時半
- 会場=総合体育館(屋内グラウンドほか)
- 参加料=無料です。
- 申し込み=所定の申込用紙に記入のうえ、6月6日(土)までに総合体育館へ。
- その他=内ばき・外ばき用シューズの両方をお持ちください。



第13回市長杯争奪 町内対抗早朝野球大会

- 日程=6月22日(月)~8月上旬
- 開会式:6月22日午前5時から 信濃川運動公園A球場
- 会場=信濃川運動公園ほか
- 参加資格=中・高校生を除く市民。40歳以上2人、48歳以上1人が常時出場のこと。
- 申し込み=6月13日(土)までに総合体育館へ。
- 抽選会=6月16日(火)午後7時から 市民体育館で。

募 武道会員集

柔 剣 空 相  
道 道 道 撲

日本古来の武道をとおして、身心を磨き、鍛えるのも今の時代に合った健康管理です。

- 定例けいこ日=毎週月・水・金曜日の午後7時から武道館で。
- 申し込み=けいこ日に武道館へお出かけください。

6月 体育施設の 無料開放日(27日(土))です

夏への健康づくりに、いい汗を流しましょう。  
受付期間:6月1日(月)~15日(月)  
許可証交付(抽選日):17日(火)

サーキットテストの日

- 日時=6月27日(土)、午後5時~
- 会場=総合体育館
- 参加料=データ用紙代50円

男女雇用機会均等月間 6月1日~30日

事業主の皆さん、女性が意欲と能力を発揮できる環境づくりを。女性の皆さん、あなたの能力の開発と職業意識の向上を。

### 忘れずに — 児童手当の現況届

現在、児童手当を受けている人は現況届を提出してください。この届け出をしないと支給が停止になりますのでご注意ください。

□ 持ってくるもの=印鑑、健康保険証、年金加入証明（国民年金加入者は不要）

□ その他=当日、都合のつかない人

は代理人（家庭状況のわかる人）でも結構です。ただし、本人の印鑑をお持ちください。

＜6月期支給＞ 2月分～5月分の児童手当が、6月10日㈫に皆さんの指定された口座に振り込まれます。

□ 支給額= 2人目……月額2,500円  
3人目…… 〃 〃 5,000円

#### 現況届提出日程表

月 日	時 間	場 所	参 集 地 区
6月3日 (水)	午前9時～11時30分	就業改善センター	吉 田 地 区
	午後1時～4時	水沢地区公民館	水 沢 地 区
6月4日 (木)	午前9時～11時30分	下条地区公民館	下 条 地 区
	午後1時～4時	中条地区公民館	中条地区（新庄・大井田地区を除く）
6月5日 (金)	午前9時～午後3時	市 役 所	十日町・川治・六箇・新庄・大井田地区

### 6月1日までに納めて — 軽自動車税

軽自動車税（原付バイク、軽二輪・小型二輪・軽四輪・農耕作業用車など）の納付は、6月1日(㊦)（5月末日が日曜日のため）までです。納付が遅れると車検や名義変更などに支障が生じます。忘れずに納めてください。

① 農耕作業用車も標識が必要……乗用装置のある農耕作業用車（耕耘機、トラクター、コンバインなど）は標識が必要です。たとえ道路を走らなくても標識を取り付けなければなりません。農耕作業用車は、排気量1,500cc以下が軽自動車税の対象

となります。

② 軽自動車税納税証明書は保管を……軽自動車税を納めると、領収書とともに納付書についている軽自動車税納税証明書（継続検査用）が渡されます。証明書は車検の時に必要ですから大切に保管してください。口座振込みの人にはお送りします。

③ 廃車などをしたら届け出を……廃車や名義変更をしたら届け出てください。届け出がないと、いつまでも課税されます。

■ 手続き・問い合わせ=税務課管理  
収納係（☎内線114、115）へ。

### お知らせください — 金婚式のご夫婦

金婚式を迎えられるご夫婦は、社会福祉協議会と県老人クラブ連合会から記念品が贈られます。

今年度は昭和12年4月1日～13年3月31日までに結婚したご夫婦です。戸籍の届出年月日でなく、実際に結婚した年月日です。また、昨年までの該当者で、今までに記念品を受け

ていないご夫婦も対象となります。

該当するご夫婦は、おふたりの氏名、結婚年月日を6月10日(㊦)までに町内の嘱託員さんにお知らせください。記念品の贈呈式については、本人あてに後日ご案内します。

□ 問い合わせ=社会福祉事務所社会係（☎内線136）へ。

### 春季消防演習

□ 6月7日(㊦)午前7時半～正午  
□ 十日町高校グラウンド

当日の朝、市内全域の「半 鐘」が打ち鳴らされます。半鐘の鳴る時間は地域によって違います。

品質の良いゼンマイづくり —

### ゼンマイ栽培講演会

太くて質のよいゼンマイはキロ当たり12,000円ぐらいです。ゼンマイ栽培は短期間で高収入につながるうえ、長い年月を要する森林の育成などにも役立ちます。この地方のゼンマイを高品質に育て、特産品への地域づくりを進められればと考えます。

□ 日 時= 6月14日(㊦)

午前9時～正 午

□ 会 場=保健センター

□ 講師紹介=

中村藤栄氏（県農業指導士、ゼンマイ栽培の権威者、高柳町在住）

石坂 豪氏（ゼンマイ乾燥機の開発者、塩沢町在住）

□ 問い合わせ=農林課林政農災係（☎内線334、335）へ。

若葉と野鳥の “さえずり、 —

### 探 鳥 会

朝の若葉の中で小鳥たちはどんな活動をしているのでしょうか。昨年は同じコースで36種類もの小鳥を観察することができました。

□ 日 時= 6月14日(㊦)、午前5時に江道猿倉集落センター前集合。帰りは9時にスクールバスがでます。

□ コース=江道 → 菅沼 → 大池

□ 持ちもの=筆記用具、弁当、水筒、雨具、双眼鏡など。

□ 指 導=博物館友の会・野鳥研究グループ会員

□ その他=小雨決行、悪天候のときは21日(㊦)に延期します。問い合わせは野鳥研究グループ（古沢昭三☎52-2917）へ。

従業員が1人でもいれば —

### 労働保険に加入

従業員を1人でも雇用している事業主は、すべて労働保険に加入することが義務づけられています。

加入手続きの済んでいない事業主の皆さんは、早めに手続きをしてください。6月は『労働保険適用推進月間』です。

□ 問い合わせ=十日町公共職業安定所（☎57-2407）へ。

ゆずります・ゆずってください

\*5月15日までの受け付け分

\*商工観光課内・消費者協会(☎内線230)へ

ゆずります

品名	規格	希望価格
ホロー風呂かま	1.5人用	15,000円
編機	新品	23,500円
自動車	1700cc 55年型	5~6万円
ダブルベッド		7,000円
ポータブルイン		4,000円
軽自動車	スズキカブ(1999年型)	8万円
学習机		5,000円
自動販売機	6公入	3~5万円
ビールサーバー	営業用	相談で
洗濯機	サンヨー全自動	"
整理タンス	桐	"
洋服タンス		"
自転車	女児低学年用	"
ラドロイマル	温浴器	"
シングルベッド	大人用	"
和裁用裁板		"
重箱		"
おかもち		"
バイク	ヤマハチャビー(赤)	無料

ゆずってください

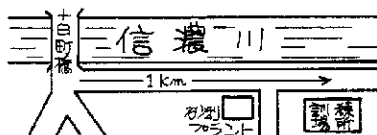
品名	規格	希望価格
バイク	50cc女性用	1万円
卓球台		5,000円~5万円
自転車	25~22インチ男児用	3,000円
2段ベッド		7,000円
1斗ます	とって・棒付	3,000円~4,000円
自転車	24インチ女性用	相談で
一輪車	子供用	"
車用ベビーチェア		"
ベビーベッド	大型	"
掃除機	工業用	"
バイク	なんでも	"

主催:信濃川・魚野川水防連絡会



水防訓練 見学しませんか

とき:6月14日(日)雨天決行 午前9時~11時30分  
工法:月の輪、改良土のう積み、木流し、蛇かご積み、シート張り



寄付ありがとう (敬称略)

特別養護老人ホーム「三好園」建設運営資金(4月23日~5月14日受け付け分)=案計:224町内、3団地、15個人から、025万4,824円

■十日町地区 菅沼・5戸(8,000円)本町6-2・56戸(59,500円)袋町中・25戸(32,000円)高山町3南・68戸(82,000円)加賀系尾町・29戸(29,500円)関口樋口町・23戸(23,000円)上川町・80戸(81,000円)

■中条地区 嘉勝・9戸(1万円)新座4-2・55戸(49,500円)四日町新田1・33戸(34,000円)四日町新田3・77戸(90,500円)四日町4・54戸(52,050円)

■川治地区 高山3・50戸(5万円)川治下町3・38戸(33,000円)城之古3・39戸(35,500円)春日町1・48戸(48,000円)関根2・28戸

(18,500円)浅之平・18戸(13,500円)長里・11戸(11,000円)

■吉田地区 小泉・112戸(11万2,000円)

■下条地区 山際・23戸(34,000円)岩野・76戸(98,000円)下条中央通り・42戸(80,500円)為永・63戸(87,000円)山根・17戸(19,000円)新保・19戸(19,000円)瀧野・22戸(22,000円)平・14戸(17,000円)願人・12戸(21,000円)

■水沢地区 新宮2・39戸(38,000円)伊達1・44戸(42,000円)伊達2・39戸(37,000円)伊達3・41戸(41,000円)伊達4・44戸(42,000円)大黒沢1・67戸(43,500円)大黒沢2・49戸(27,500円)大黒沢東・41戸(38,000円)小黒沢・34戸(35,000円)鯉柄沢・13戸(13,000円)幸町・25戸(25,000円)

■個人 村友産業・村山友司(伊達4・3,910円)蕪木芳松(神明町・3,000円)匿名(3,000円)

準備講習会へどうぞ

危険物取扱者試験

県危険物安全協会では準備講習会を開きます。ご参加ください。

- 期 日=6月16日(火)・17日(水)
- 会 場=クロス10(本町6-1)
- 申し込み=6月1日(日)~9日(火)までに消防本部(☎57-1555)へ。

テレホンサービス



◎十日町観光情報 ☎57-0500

十日町の観光あれこれ

◎妻有の民話 ☎57-0300

- %~31 主人・猫・鶏も同じ年(上)
- %~7 " (下)
- %~14 夢買い長者(上)
- %~21 " (下)
- %~28 青銭三文と分限長者(上)

◎妻有の歴史 ☎57-1000

6月 坂下門外の変に加わった河本杜太郎

◎くらしのダイヤル ☎025-285-7000

- %~8 消費生活相談事例
- %~15 タニの防除法
- %~22 消費生活相談事例
- %~29 初夏の青果物の価格

作業停電

東北電力(株)十日町営業所 ☎52-3107

6月8日(月)午後1時~4時 ◆稲荷町1・2、本町6-1・6-2の各一部

6月16日(火)午前9時~正午 ◆川治中町、川治上町の各一部

彩樹季の間

織物会館1F(西寺町)



もよおし

- %~30 「絵手紙、日本列島あっちこっちから春便り展」
- %~19 「きもの十日町タペストリー展」

展示希望のグループは織物会館企画振興部(☎57-3111)へ

高齢者の交通事故防止県民運動 6月1日~63年3月31日

お年寄りの交通事故が増えています。お年寄り自身はもちろん、運転者の皆さんも注意してください。

# ピクニック

十実MACT



## 相談コーナー

交通事故相談 6月1日(月)  
 定例行政相談 6月12日(金)  
 巡回内職相談 6月19日(金)  
 時間：午前10時～午後3時  
 会場：市民相談室(1階)

# お知らせ

## 7割を助成します「人間ドック」で健康に

市国民健康保険では、国民健康保険加入の40歳、45歳、50歳の人を対象に「1日人間ドック」を実施し、その費用の7割を助成しています。がん、糖尿病、脳卒中などの成人病につながる異状を早く発見し、総合的に診断するのが人間ドックです。

人間ドックを利用される人は、住民健診を受ける必要がありません。

□対象者＝国民健康保険加入後、1年以上経過し、保険料を滞納していない▶満40歳(昭和22.4.2～23.4.1生まれ)▶満45歳(17.4.2～18.4.1生まれ)▶満50歳(12.4.2～13.4.1生まれ)の人

□実施予定時期＝6月、7月、8月の間

□実施医療機関と検診費用( )内の太字が本人負担額です。

①新潟県健康管理協会(新潟市)

▶男性：26,000円(7,800円) ▶女性：28,000円(8,400円)

②新潟県労働衛生医学協会小出検診センター(小出町)

▶男性、女性とも：29,000円(8,700円)

□申請・問い合わせ＝5月30日(日)までに保健衛生課国保係(☎内線141)へ。該当者には申請用紙をお届けします。

ミス十日町雪まつりを写そう――

## 下条中央公園キモノ撮影会

□主催＝日報述十日町支部フォト企画委員、下条中央公園

□日時＝6月7日(日)午前10時～正午、午後1時～3時

□内容＝撮影会当日の作品……モデル、公園内の風景、スナップなど。カラーは2L～4つ切り判、白黒は6つ切り～4つ切り判まで。賞は推薦1人、特選2人、入選5人。

□問い合わせ＝下条地区公民館(☎55-2004)へ。

## 62年度警察官(大学卒)募集

□採用予定日＝昭和63年4月1日

□応募受付期間＝7月20日(月)まで

□受験資格＝昭和35年4月2日～41年4月1日までに生まれた男子で、大学(短期大学を除く)を卒業した人、または63年3月31日までに卒業する見込みの人。

□試験日と会場＝〈第1次試験〉8月2日(日)、新潟県庁〈第2次試験〉8月下旬～9月上旬、新潟市

□その他＝受験申込用紙は十日町警察署(☎52-3171)または駐在所へ。

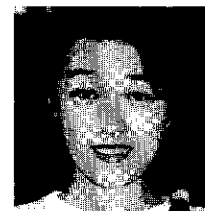
♥ 占くから鎌倉古道や釈迦、商工祭で有名な坂戸市から、この四月に十日町の人になったのは、上新田三の生越満さん(会社員)に嫁いできた京子さんです。

♥ お二人の出会いには、学生時代に京子さんの友だちが歩いていて突然、鼻血を出しました。その時、どうしましたか？と声をかけ介抱した後、一緒に喫茶店で休んでおしゃべりしているうちにお互い「意中の人」だと思つたそうです。以来、四年間の交際が実を結び見事ゴールイン。

♥ 十日町は「のんびりしている感じですね。道路が整備されているのには驚きました。わたしの郷里とあまり変わりなく良い所ですね」と話してくれました。

♥ テニスとスキの趣味が、共通するお二人。「これが

## 十日町の人になりました No.81



生越京子さん  
(上新田三)

♥ 埼玉県坂戸市



らは子どもが生まれ、時間的な制約が多くなると思いますが、自分たち二人のペースを大事にしたライフスタイルを考えていきたい」と話しているのが印象的でした。

♥ 明るくチャームキングな京子さんと誠実さがみなぎる満さんの門出にエールを送ります。これからは、妻有の良さをいっぱい見つけて、元気を赤ちゃんを産んでください。



ハワイ・マウイ島のひととき

# 子供さんの歯健康?

6月4日〜10日 むし歯予防週間

4日は歯の無料健診です

子供の病気の中で、一番多い病気は「むし歯」です。乳歯はもちろん、永久歯のむし歯もほとんど子供のうちにかってしまいます。むし歯予防は、むし歯になりやすい乳幼児期から始めなければなりません。

市では十日町市中魚沼郡歯科医師会の協力をいただき、六月四日(むし歯予防デー)に無料歯科健診を開きます。お母さん方の正し

い知識がむし歯を防ぎます。ぜひお出かけください。

■日時 六月四日(木) 午後二時半〜四時半

■会場 保健センター

■対象 二歳半〜三歳未満の子供さん

■持ってくるもの ▼母子健康手帳▼毎日使っているハブラシ▼タオル

■問い合わせ 保健衛生課 保健衛生係(☎57-1311)内線138、139へ。



服部達也先生  
(十日町市中魚沼郡会  
歯科医師会会長)

六月四日から歯の衛生週間が始まります。今度、市と共催でむし歯予防のための行事「無料歯科健診」を計画しました。十日町市の幼児のむし歯罹患率は県平均よりも高くなっています。毎月、一歳半と三歳児の

## むし歯予防は幼児期から

健診を行っています。この間にむし歯は急増してきます。二歳までに重症のむし歯にしてしまった子供は、一生歯で苦しむことになる。乳歯のむし歯は、必ず永久歯にも悪影響を及ぼします。

お母さんが正しいむし歯予防の知識を持ち、それを子供に習慣づけることは、

子供の歯を守り健康で幸せな人生を約束するために重要なことです。

今回は、特にむし歯の罹患率の高まる二歳半から三歳未満児を対象に、むし歯予防の相談に応じたいと思います。お母さんにも有意義で子供さん方にも楽しいコーナーを用意しています。

多数の方のご来場をお待ちしています。

さあ、今日からしましょう

- 第1段階 食事の取りすぎに注意。
- 第2段階 歯と口をきれいに拭く。
- 第3段階 強い歯をつくらう。
- 第4段階 定期的な歯の健康診査。



「健康な歯だね」5月の3歳児健診

### 「おやつ」も注意ね

おやつというとなついで甘いお菓子になりませんか。おやつは時間と量を決め、ダラダラと与えないことと、甘みの少ないものを選ぶことです。寝る前のおやつなどは、歯にするかしないかは、毎日の生活によって決まります。

### 6 献血車日程

- 2日(火) 十日町弘利館
  - 10日(水) 荳蔵祝祭
  - 18日(木) 殊花園・吾草
  - 28日(日) 水沢地区公民館
  - 29日(月) 鳥巻織物(刈谷)二場
- 受付時間：午前10時〜正午 午後1時〜3時

### 6月の休日救急医

- 7日(日) 山口医院(袋町中) ☎52-2174
- 上村病院(中里村) ☎53-2117
- 14日(日) 至誠堂医院(西河町東) ☎52-3275
- 津西病院(津西町) ☎65-3761
- 21日(日) 延野医院(寿馬4) ☎52-2711
- 28日(日) 口桑病院(北原) ☎57-3013

### 6月の健康相談日

\*1・8・15・22・29日の各月曜日  
\*保健センター、午前9時〜午後4時  
血圧が心配、食事療法を知りたい、心に悩みがある、子育てに困っている—などの方はご相談を。健康手帳、母子手帳をお持ちください。



### むし歯のないよい歯の子

5月の3歳児健診を受けた子31人

よい歯の子	住所	保護者
村山真由美	(昭和町1)	守
平野敏行	(八幡田町)	登喜男
中島安彦	(新座2)	茂
重野敦志	(西旺新田3)	泰宏
中村有紀	(中条八幡)	順一
佐藤雅之	(轟木)	章
登坂美奈子	(北新田3)	良一
小林初美	(城之古1)	聡
根津翔子	(春日町3)	勝美
桑原義晴	(珠川2)	利

### 6月乳幼児健康診査日程

事業名	期日	受付時間	対象児
3歳児健診 (3歳6ヵ月児が対象です)	9日(火)	午後1時〜2時	58年12月生れの幼児
1歳6ヵ月児健診	17日(水)	午後1時〜2時	60年12月生れの幼児
4ヵ月児健診 ならびに 育児学級	24日(水)	午後1時〜1時30分	62年2月生れの乳児
10ヵ月児身体測定	25日(木)	午前9時30分〜10時30分	61年8月生れの乳児 (該当外でも希望する乳児)
会場は保健センターです。			
1歳6ヵ月児、3歳児健診の幼児は歯科健診がありますから歯をきれいにみがいて来てください。			