

市報

とががまち

昭和63年

7/10

381号

発行/十日町市役所 〒948 新潟県十日町市千歳町3丁目3番地 TEL.0257-57-8141
編集/総務課文書広報係(毎月19日発行)

■十日町市の面積211.44km² ■人口(6月末日現在)47,195人(前月比+4)男23,166人(-3)女24,029人(+7) ■世帯数12,399(+6)

あなたも シティプランナー

21世紀へ向けたまちづくり論文 募集

雪の国のきものの町で

今日よりすばらしい

明日を夢みて

今日に限りない

感謝をささげ

今日を人々のために

働けることを

念じてやまない

市民憲章 市民の願いです。

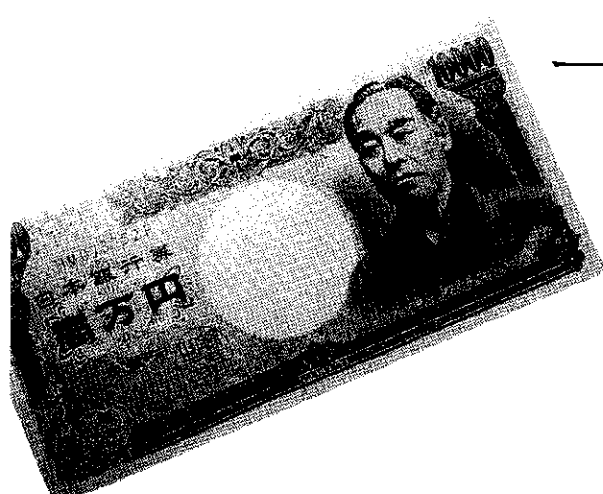
昭和四十九年十月の市制施行三十周年記念式典で発表されました。

市民全員の郷土愛と連帯意識を高め、市のまちづくりビジョンを進めよう、という願いがこめられています。

対話と協調、がまちづくりの基本です。住みよいまちを築くため、広く皆さんの声を募集することとしました。詳しくは三、三ページをご覧ください。

一般の部・最優秀賞の賞金は

×10=10万円ですよ



まち

住んでよかった 住んでみたい それが私たちの願いです



まったりは見ているよりも、参加した方がおもしろい／まちづくりは、参加によって新しい「まち」が見えてくるのでは

現在、「市民と市とのまちづくり懇談会」（日程は市報6月10日号で紹介）を開いています。一方、まちづくりに対する皆さんの議論のたたき台になればと、「21世紀への提言」を発表しました。また、昭和六十五年度を初年度とする「第六次十日町市総合計画」策定の準備も進めています。地方も競争の時代といわれている今日、より魅力のあるまちづくりに対する皆さんの力を合わせるべき時期にあると考えます。二つでは論文募集について、三つでは「21世紀への提言」の概要をお知らせします。一人でも多くの声をお待ちしています。

皆さんはどんな「まち」考えますか 21世紀へ向けたまちづくり論文募集

【テーマ】

「21世紀へ向けた十日町市のまちづくり」

論文または作文で、「21世紀への提言」にこだわらず皆さんが日ごろ考えていること、例えば①都市計画②産業振興③交通体系④活性化対策など実現性の高い計画で、ふさわしいまちづくりに関するものです。題名、内容は自由です。

【応募対象】

市民および十日町市に関心のある個人、団体です。

【部門・賞】

〈一般の部〉

- 最優秀賞（一点）十万円
- 優秀賞（二点）五万円
- 佳作（若干）三万円

〈中学生・高校生の部〉

- 市長賞（一点）三万円
- 優秀賞（若干）一万円

※中学生・高校生の部は、

金額相当の賞品です。

【応募規定】

〈一般の部〉

論文……四百字詰め原稿用紙二十枚程度（最低十枚）
※必要により図面、資料等を添付してください。

〈中学生・高校生の部〉

作文……四百字詰め原稿用紙十枚程度
【締め切り】
十二月二十日（火）まで、当日消印有効です。

【提出先】

企画財政課企画調整係

【発表・表彰】

昭和六十四年二月

【審査員】

学識経験者および行政機関

【資料の閲覧等】

(1)論文、作文を作成する際、市に関する各種資料を必要とする場

合は、市役所と公民館に備えてありますのでご利用ください。

(2)「21世紀への提言」の冊子を希望する人は企画財政課企画調整係へ申し込みください。

【その他】

(1)住所、氏名、性別、年齢、勤務先、職業、電話番号を明記。中・高校生は学校名と学年を、団体は団体名と代表者名も明記してください。

(2)応募作品は未発表のものに限ります。

(3)応募点数は一人（一団体）一点です。

(4)応募作品の著作権は十日町市に帰属し、作品は返却しません。

【問い合わせ】

企画財政課企画調整係

〒948 十日町市千歳町3-3

☎57-3111 内線223

皆さんの意見、批判、そして議論の材料です

21世紀への提言—ユートピック構想—

『21世紀への提言（YOU-TOPIC構想）』は、A四サ

イズ（市報と同じ大きさ）、本文二十六頁の冊子です。内容は

▼これからの地域社会を創るために▼21世紀の十日町を旨として▼21世紀への主要施策 の三つからなり、昨年六月に国が

策定した「第四次全国総合開発計画」の考え方も踏まえながら、きたる二十一世紀に向けての構想をまとめてあります。

タイトルを「提言」としたのは、皆さんに問いかけ、意見や批判などを寄せていただくとともに、たたき台として議論の場

が広がることを期待しているからです。概要を紹介しますが、一読を希望する人は企画財政課企画調整係へ申し込みください。

I これからの地域社会を創るために

十日町市の現状は、①低迷して 減に対して高齢者が着実に増えている②活気がなくなってきた。います。

これには二つの原因があります。

一つは「地場産業の低迷」。こ

二十年間の工業出荷額と従業者数はいずれも減少しており、とくに基幹産業の繊維が激減しています。

もう一つは「人口の減少」。年間の出生数の減少、そして若者の激

減に對して高齢者が着実に増えている

産業が低迷するから若者が減り、若者が減るからさらに産業の振興が困難になるといふ、この厳しい現状を打開しなければなりません。そのためには意識の改革を進め、新たな発想と情熱をもって地域づくりに取り組む必要があります。

あると考えます。

一つは「都会より魅力のあるまち」——向学心を満たし、欲しい情報がたやすく得られ、先端の芸術や文化にふれることができ、遊

び心も満たしてくれる、豊かな自然を生かした都市です。

二つめは「他の都市より魅力あるまち」——自然、織物、米、雪など、あらゆる資源を生かし、かつ磨き、他の都市にない特色をもったより魅力的な都市です。

三つめは「交流を通して発展するまち」——川西町、津南町、中里村との社会、経済、文化などあらゆる分野での交流。もう一つはリゾート客との交流です。

この二つの交流を通して、みんなが誇りをもち、そして産業が生きづく都市です。

目指すユートピック構想

この都市づくりの戦略を『ユートピック（YOU-TOPIC）構想』と名づけました。

この言葉の趣旨は、十日町に欠けている「若者」をキーワードにして、「一人づくり」「産業の振興」

「魅力ある地域個性の創造」を核として、あらゆる施策を系統立て、

二十一世紀の『とおかまち』を市民と市が一体となって建設しようというもので、これらの要素の英

語の頭文字をならべた造語です。また、全国的に大いに話題やトピ

III 21世紀への主要施策

これから力を注ぐ5施策

ユートピック構想で、これから力を注がなければならない施策を五つにまとめてみました。

一つは「新十日町人づくり」——

活力を生み出すもとは人です。各層からまちづくりの企画案を募集したり、研修の場を提供したりしながら人材育成に取り組むことです。

二つめは「産業の多角化・融合化・複合化の推進」——経済基盤を強いものにするために農業、織物、商業、新しい産業の四つの産業構造を複合化することです。

三つめは「魅力ある都市基盤づくり」——市民の皆さんやリゾート客に、便利でしつかりした施設、楽しくふれあうところ、地域個性の香るところを提供することです。

四つめは「高齢者が生きづくまちづくり」——ボランティアの育成、お年寄りが社会参加できるシステムなど、高齢化社会への的確な対応をすることです。

五つめは「雪メツカづくり」——克雪・利雪対策をさらに進めるとともに、雪という最大の資源を

ックとして取り上げられてほしいという願いも込めています。

活用し、楽しみ、産業にまで高めることです。

ユートピック事業の6例

以上の考え方をもとに、具体的なユートピック事業の例を紹介します。

①あなたもシテイプランナー——市民から企画立案や事業計画案を募集し、採用された人や団体を先進地などに派遣して情報収集などを進める。

②まちづくり推進基金——広く市民から寄付金を募り、まちづくり推進基金を設置する。

③ふるさとリーダーバンク——地域の人材を広範囲に掘り起こし、組織的に登録する。

④十日町文化情報ステーション——高度情報通信システムを備えた複合施設を整備する。

⑤四世代ふれあいゾーン——子どもからお年寄りまでの四世代が、楽しくふれあえる場所を設ける。

⑥十日町新規事業株式会社——地域資源を活用した新規事業を行う第三セクター方式の会社を設立する。

II 21世紀の十日町をめぐって

3つの要素を備えた都市

二十一世紀に向けた『とおかま

ち』を築くため、次の三つの要素を兼ね備えた都市を旨とすべきで

あると考えます。

一つは「都会より魅力のあるまち」——向学心を満たし、欲しい情報がたやすく得られ、先端の芸術や文化にふれることができ、遊

び心も満たしてくれる、豊かな自然を生かした都市です。

二つめは「他の都市より魅力あるまち」——自然、織物、米、雪など、あらゆる資源を生かし、かつ磨き、他の都市にない特色をもったより魅力的な都市です。

三つめは「交流を通して発展するまち」——川西町、津南町、中里村との社会、経済、文化などあらゆる分野での交流。もう一つはリゾート客との交流です。

この二つの交流を通して、みんなが誇りをもち、そして産業が生きづく都市です。



市役所1階市民ホールに「健康チェックコーナー」がお目見えしました。一人で手軽に、それもほんの1分で測れる自動巨大機です。来庁の際はお試しください。

健康なまちづくり

ヘルスパイオニアタウン事業

生きがいのある健康なまちづくりを進めるため、厚生省では昭和五十八年度から「ヘルスパイオニアタウン事業」を進めています。当市もこの事業の指定（昭和六十三年度から六十五年度の三カ年）を受けました。ヘルスパイオニアタウン事業は、住民の健康づくり等の事業に積極的に取り組んでいる全国の市町村に、その事業を進めるための特別な援助をするものです。当市は昭和五十四年から

健康づくり運動を始めるとともに、五十九年には「スポーツ健康都市宣言」を行いました。また六十年には保健部門の基をなす「十日町地域医療計画」を策定し、健康管理体制や地域医療の確立を目指してきました。こうした事業が認められ指定を受けました。

今年度は皆さんから参加していただく市民参加の健康づくり行事を計画しています。例えば、昨年に続いての健康づくりフェア、またたファミリースポーツフェスティバル、市長杯ゲートボール大会などです。健康についての声をお寄せください。ヘルスパイオニアタウン事業について市報8月10日号で詳しくお知らせします。そこで、健康法や健康づくり、健康と食事など、皆さんの家庭での健康について、七月二十五日(月)までに総務課文書広報係(☎57-3111内線213)へお寄せください。

「マイ・ライフ・リゾート新潟」

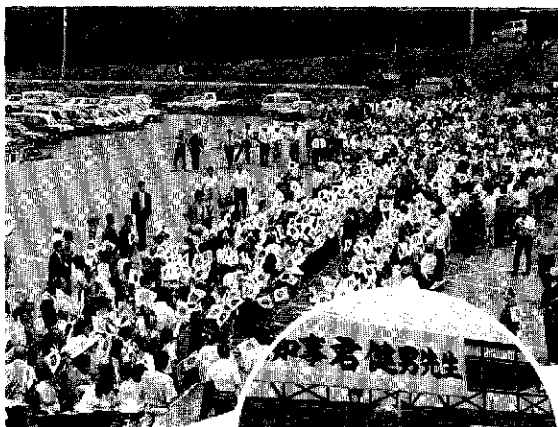
君知事が当間地域などを視察

七月二十一日、君知事がリゾート特定地域（十四市町村）内の当市をはじめ中魚沼、南魚沼の八市町村を視察しました。

新十日町大橋の建設現場、上越国際カントリークラブ十日町コース、上越国際当間スキー場、グリーンピア津南、魚沼スカイライン当間展望台などを見て回りました。

途中、当間スキー場では水沢地区の皆さんや関係者約九百人が集まり、君知事を出迎えました。丸山市長と須藤県議会議員の歓迎のあいさつに次いでステージに立った君知事は、地元への歓迎に対してお礼を述べたあと、「これからは多極分散の時代、自然に恵まれ、四季折々のイベントができるこの地域は多極分散型の

一つの核として発展しなればならない。そのためにはアクセス（接続）道路の整備を進めなければならぬ。また開発に対しては地元の皆さんの協力も期待したい」と話されました。新潟県では、国の基礎調査のヒアリングがほぼ終了し、現在は基本構想のヒアリングに向けて構想の策定作業を進めています。



▲900人の皆さんが歓迎しました

▶当間のすばらしさを話す君知事

第1回市長杯争奪 大池へら鮎釣り大会

昨年秋に大放流。太公望の皆さん、奮ってご参加ください。

とき／7月24日(日) 雨天決行 受け付け：午前5時～ 競技時間：6時～午後3時 ところ／大池 参加費／1,500円（昼食つき） 賞品／1位～15位、大型賞、全員に参加賞 募集人数／先着50人 申し込み／7月18日(月)までに、市観光協会（クロス10内☎57-3345）、庭野宏平（江道☎52-3408）、みのや食堂（本町2 ☎57-3495）へ。



株エーワフアクトリー 十日町ワタナベ が企業進出

縫製関係の進出企業二社の起工式が行われました。六月二十八日に株エーワフアクトリー十日町工場、七月二日に株十日町ワタナベです。ともに今秋には操業を始める予定です。

進出企業は昭和四十五年以來、この二社を含めると三十一社、縫製関係では六社になります。二社の概要をお知らせします。

【株エーワフアクトリー 十日町工場】
本社・東京都台東区、資
本一千万円、渡辺茂社長、十
月一日操業予定。

【株エーワフアクトリー 十日町工場】
工場は明石工場団地に建設（敷地六、六二二平方メートル、鉄骨造三階建てのべ二、一五二平方メートル）され、当初の第一次計画は従業員十一人、目標生産額は三億円。

【株エーワフアクトリー 十日町工場】
工場は明石工場団地に建設（敷地六、六二二平方メートル、鉄骨造三階建てのべ二、一五二平方メートル）され、当初の第一次計画は従業員十一人、目標生産額は三億円。



婦人用のスカート、スラックス、スーツなどを製造。工場は国道二五三号線沿いの北原に建設（敷地八〇五平方メートル、鉄骨木造二階建てのべ四七五平方メートル）され、当初は従業員十五人、目標生産額は一億二千万円。

安全を祈願する株エーワフアクトリーの是枝社長

第38回社明運動 明るいまち、あつたかいまちへ

毎年七月は「社会を明るくする運動」月間です。昭和二十六年に始まった運動で今年は一三十八回目です。



一日、実行委員の皆さんが街頭啓発をしました。

重点目標は昨年と同じく「地域活動の推進による少年の非行防止と更生の援助」です。六十二年中の刑法犯で補導された少年は十八万七千九百九十二人、人口比では約六十三人に一人の割合になります。非行少年を出さないよう一人ひとりが力を合わせ、温かく見守ってあげてください。

十日町市・中魚沼郡実施

委員会（十日町市、川西町、津南町、中里村）では、①街頭啓発（一日、商店街でチラシを配布）②社明広報（家庭に贈る10章を配布）③公開ケース研究会（二十一日午後一時半）、農協福祉会館）など、多くの活動を行います。

◆愛の協力運動よろしく
昨年は県内で約六千万円集まりました。配布される封筒に一口百円程度、今年もご協力ください。

リゾートで創ろう

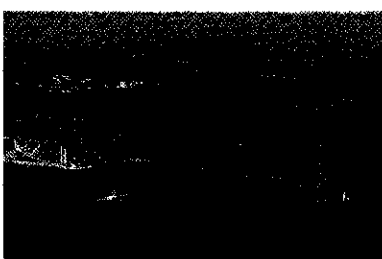
リゾート開発の経済効果
(観光と水産のまち・平戸市)

21世紀のまち 4

平戸大橋開通で観光客増
今回は、リゾート開発が地域経済に及ぼす効果について、長崎県・平戸市の例を紹介いたします。平戸市は長崎県の北部に位置する人口二万九千人、面積一七二平方キロメートルの海に囲まれた島で、観光産業と水産業を中心としています。

昭和五十二年の「平戸大橋」開通により観光客は大幅に増加し、それまでの九十万人から一挙に百九十七万人となりました。

翌五十三年には開通フェイバーよりも落ち着き百五十二万人に減少したものの、努力によりその後は横ばいできています。これから、五十三年の平戸市経済への波及効果について説明します。



青い海に映え、まっすぐに延びる平戸大橋

100%中68%の金額が動く観光客（リゾート客）が地域に落とす観光レジャー消費額（宿泊費、飲食費、お土産品費、入場費、交通費など）を一〇〇%とする

賃金、税、利潤の付加価値部門は三六・五%となっています。そのうち家計収入となる賃金は二二%です。この二二%が消費支出として地域内の各産業に経済効果を及ぼすこととなります。

一方、原材料やサービスの購入（調理や材料、お土産品、営業用ゆかた、家具、ガソリン、光熱水費、支払い利息など）は六三・五%です。そのうち平戸市内で購入されたものは七三・七%（全消費額の四六・八%）

平戸市の事例から推計すると、百億円の観光消費があった場合、賃金として約二十二億円、原材料やサービスの購入として四十六億円もの金額が動いたこととなります。

3次と1.5次産業の育成を効果が最も大きかったのは三次産業で、サービス業が一五・一%、二番が金融・保険業の一四・七%、三番が商業でした。次いで大きかったのは一・五次産業といわれる水産食品や水産物一般作物の加工・販売関係でした。

このことからすると、三次産業や一・五次産業、そして一・五次産業のもととなる農林水産業などの一次産業の育成を図る必要があります。

以上、平戸市の例からもリゾート開発が地域経済に大きな効果を及ぼすとともに、地域に貢献していることが理解できたものと思えます。効果をより大きくするために、積極的な努力を平戸市の行政と民間が一丸となって進めたことはもちろんです。

杖をつく参加者も 美佐島路健康ウォーク

東部地区体育協会（庭野又司会長）主催の美佐島路健康ウォークが、六月十九日（日）に行われました。来迎寺境内には約百人が参集し、注意事項や軽い体操のあと九時に出発しました。コースは、猿倉から旧道を歩いて菅沼・大池までの約十二キロの往復です。参加者のうち最高齢者は七十八歳の小川虎一郎さん（田中町西）、最年少者は七歳の西野洋平くん（本町五）と柳麻季子ちゃん（田中町東）です。



当日は、家族連れも共に健脚を競い、全員が無事に戻って温かい豚汁のもてなしで心地よい汗を流しました。主催者は「回を重ねるたびに参加者が増えていきます」と大喜びです。

結婚促進事業スタート

農業委員会では「ようこそ嫁さん」と名付け、農家後継者結婚促進事業をスタートさせました。六月二十七日（日）に農協福祉会館で第一回の会合があり、三十歳以上の未婚者の両親など約二百人が参加しました。主催者の調査によれば、市内の農家三千八百八十七戸のうち、三十歳以上の未婚者は三百五十九人（男二百十六人、女四十二人）、適齢期の二十歳代の女性は三百三十四人と深刻な問題になっています。



未婚男性を対象に今後も計画されます。しかし、嫁不足の原因は、山田地から、兼業だから」という問題でもないことがわかりました。この後、東京から松之山町に嫁ぎ、「お母さんおはよう」の著書で知られる小見美晴さんの講演がありました。



目を醒ます二千年蓮

静まりかえった朝もやの早朝、ポン、ポンと淡紅色の花が開きます。はるか弥生時代の再来です。8月16日まで蓮まつり。今月24日には詩吟と舞、そして琴の音が流れます。

鈴木 蘭さん
（広報協力員）



若いもんは身体がでかい

知人から教わったことが身につきました

ふすまと障子張りを教わって三年になりました。作業台は、ふすまの廃物利用で作った仕掛けです。中に入れるのには折りたたみ式でないと困るんでね。本職までにはいかないけど、今まで、約八百枚ほど張って皆さんから喜んでいただいています。タバコも吸わないので早い時間に作業は終わりますよ。



越村 芳平さん
（大黒沢1 69歳）

学友

「しわが寄らないように、変形しないように」隅々まで慎重に張るのがコツかもしれませんね。これから、お盆やお祭りで忙しくなるんですよ。私は体が丈夫なので一番合っている仕事だと思っています。

「ボケ防止」だと思ってもやります

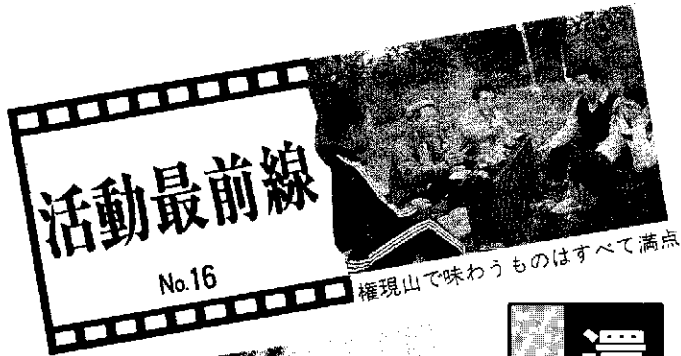
我流ですが十五年前から近所で踊りを教えています。みんなばあちゃんになりましたよ。運動会の踊りで「振り付けをやってくれ」と言われているんですよ。今年はお・わ・わを持って踊ることにしようかな！



村山 サトさん
（為 永 71歳）

働か

踊りの合間をぬって「辻ケ花」というちりめんの糸縫いをやっています。おかげさまで私もおじいちゃんも腰が曲がらなくて年寄りっぽくないでしょう。「ボケ防止」だと思って畑仕事や若手が寿司屋を営んでいるのでそっちも手伝い、何でもやっています。話し相手を見つけるにも自分で動かなくちゃね。



権現山で味わうものはすべて満点



会員は元気いっぱい、腕の見せどころ

還元する商いが「信頼」を生む

吉田地区商工振興会（齋木 政栄会長）

秋には記念誌ができます

商工振興会が発足して三十五年で会員二十五人です。スタンプ事業を始め、三十年になります。今年、これを機に消費者の声や過去の記録を集めて「三十周年記念誌」を発行します。

地域の皆さんから信頼されるように先進地の商工会を視察したり、交流会を重ねて勉強しています。今年四月、約八十人のお客様を沖繩へ招待し、事業決算で余剰金が

であれば公園や広場にベンチを設置したり、鍛島小、真田小、吉田小には教材用備品を寄贈しています。また、吉田地区体育協会に優勝旗を贈ることにしています。

自らの力で開発の拠点を

春は史跡・石仏公園の清掃や権現山の整備に当たっています。鉢の石仏で開く山菜まつりは、山の幸を舌つづみを打ちながら、地域活性化の話に花が咲きます。そこでは、山菜の即売会も行われ、その収益金は吉田中学校生徒会の活動資金にしています。

夏は、商工会議所と親善ソフトボール大会で親睦を深め、九月には味覚まつりなど行っています。



熱戦 / 舌戦 / あなたはどちらですか

趣味は最高!

16

日本棋院十日町支部

連絡先：福原 和夫さん

旭ヶ丘
☎5715008

その昔、囲碁は古いや貴族の遊び道具として親しまれ、今では知的なスポーツとして、囲碁人口は全国で約二十万人と言われている。

日曜日になると十日町公民館の学習室に碁盤が、数面並べられ、静かに対局している姿は、いかにもロマンチックな世界に感じさせます。

十日町支部が結成され、二十三

年になり、約百人の会員がいます。思い思いの戦術を練りながら碁ファンが集まります。会社員、医師、公務員など多士済々です。

「今後、女性や少年少女を対象に普及活動を広げたい」と碁歴三十年の福原さんは話します。

「心温かい碁友と徹夜で打ち続け、雑念を一時的に捨てての「碁界の世界」は言葉で言い表わせない魅力を感じます」と熱烈なファンから声が聞かれます。波乱万丈の碁盤に打ち込む姿勢は心と心の会話です。

来年九月、クロス10で新潟県囲碁連盟の大会が開かれますが、早くもその準備に忙しい会員たちです。

また、権現山の開発計画を少し手伝っていますが、「まず、自分たちの力で開発することが……」を合言葉に六十二年に市や地区振興会の協力を得ながら、ようやく山頂まで道を切り開くことができ喜んでいきます。

地域で眠っている馬頭観世音を集めて祭り、展望台も作りました。市内はもちろん、遠くは柏崎まで望むことができ、山頂からの眺望はすばらしいものがあります。

商工振興会の活動は地味なうえに力不足の面があります。でも、会員相互が力を合わせて「地域開発と活性化」の原動力になればと努力しています。

こんにちは。

No.14

建設課

市役所です。

建設課では、市民生活の中で担当しています。そこで水沢商工夫さん（土市4）と言登美雄建

要望の多い道路の建設や改良を会の代表者のひとりである吉田貞設課長からお話をいただきました。

市道の長さは

約4200キロ

吉田 私は道路に強い関心をもっています。私が、まもなく、八月になると、「道路をまもる月間」になります。そこで建設課では、市道の改良などのほか、どんな仕事をしているのかお聞かせください。

吉沢 そうですね。監理・土木・住宅・用地の四係あり、監理係は市道認定や維持管理のほか、道路の占用許可を。土木係は今、建設中の新十日町大橋や道路の新設・改良を。住宅係は市有建築物の設計監理、建築確認申請、公営住宅の建設・維持管理を。用地係は道路改良に伴う用地の取得、移転補償などの仕事にそれぞれ当たっています。

吉田 よくわかりました。道路は地域の発展や産業、市民生活の向上に大きな役割を果たしています。市内の道路網の概要を教えてください。

吉沢 国道は一一七号線とこれに交差する二五二号線、二五三号線の二本で総延長は約四七キロです。県道は主要地方道五本と一般県道十六本で一一〇キロです。市道は九百五十五本で四二〇キロが市内に走っています。

吉田 市道は本数も多く、改良に伴う用地の取得が大変でしょうね。冬期間の除雪や緊急時のことを考えると狭い所が、まだまだたくさんありますね。



吉田 貞夫さん

雪を考慮した道路づくりを

吉沢 除雪体制の整備は言うまでもなく、道路構造は雪を考えた道幅、雪があっても滑べらずに登れる坂道などの、雪に強い道路づくりを日ざしています。

また、子どもの通学路や危険度の高い所から地元の協力を得ながら計画的に改良を進めています。

吉田 関越自動車道や北陸自動車道の開通で交通量の増大は確かですね。それに通じる国・県道はもちろん、市民の日常生活に最も身近な市道の整備がポイントになりますね。

吉沢 限られた予算で地権者の同意を得ながら努力していきたいと思っています。



吉沢 登美雄 建設課長

吉田 裏通りや団地に入れば除雪

は人海戦術の所があります。もう少し予算をつけていただいで、道幅を広げると除雪や事故防止にも大変役立つと思います。

吉沢 ぜひ、道路パトロールをやって積極的に取り組みたいですね。

71年度に新十日町大橋開通

吉田 一一七号線は城之古から新宮までの幹線市道ができてラッシュ時の交通渋滞が緩和されました。

十日町橋付近はすこいですがね。

吉沢 それを緩和するため、新十日町大橋を着工したわけです。総事業費が約二億三千万円、長さは約四〇〇メートルです。六十七年度には通れるようになります。

吉田 とても喜ばしいことですね。その橋が完成すると川西町をはじめ、近隣町村の交通の流れもよくなり、経済が活発になりますね。

道路改良で町並みの再整備

吉沢 雪国らしい特色のある橋になればと思っています。また、一一七号線は土市で道路改良が進み、見違えるようになり、町並み景観がよくなると思っています。

吉田 都会でよく見られますけど街路にプラタナスやケヤキを植栽して美観を保っていますね。道路わきの建物も色彩を工夫すれば、歩行者やドライバーが楽しめると思います。

建替えてモダンな市営住宅

吉沢 これから、道路網の整備などが進むにつれ、そういった「道づくり」が大切になると思っています。また、建設課では市営住宅百九十三戸、県営住宅八十四戸を管理しています。

吉田 かなり古い住宅も見られますが建替える計画はあるのですか。

吉沢 田川市営住宅、八幡田市営住宅と谷内市営住宅の一部は、すでに木造から鉄筋に建替えが終わって入居者から喜んでいただいています。谷内正が完成した後は、老朽化した四日町市営住宅の建設を計画しています。

吉田 だれでも入居できるのですか。

吉沢 いくつかの条件があります。一定の収入基準に合うことや住所要件を満たすことです。単身者の申し込みもありますが、原則的には同居者のある人です。

吉田 なかなかモダンな市営住宅ですから、住宅を探している方は一度ぜひ見学してみるのもいいと思います。

吉沢 今までお話しさせていただきましたが、何と言っても皆さんのご理解とご協力がなければ住みよい環境を整えることができません。今後とも皆さんと話し合いながら仕事を進めたいと考えています。



大きなあれ

(43)

水落 力也 (25歳) 鹿カ月

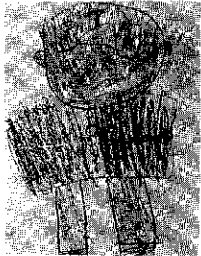
正美・加津子さん長男 (澁野)

犬や猫が大好きだよ。カニやカエルも大好き。今、カニとオタマジャクシがいるよ。ビールのコマージュ、おもしろいよね。お父さんがゴクンと言うんだ。晴れた日はいつも外だよ。僕は、僕のあとをお正さんもおばあちゃんも競争だよ。

じょうずに描けたネ!

西保育所

(43)

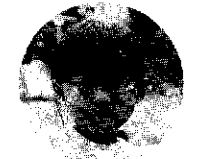


「お父さんの『E』のためにかいたの。『F』せしめあげたの。とてもおもしろいよ。」



「お父さんの『E』のためにかいたの。『F』せしめあげたの。とてもおもしろいよ。」

蕪木 良太くん (6歳)



富井 こず恵ちゃん (4歳)



わが家味 16

材料 (大2個分)

・豆腐…半丁・ひき肉…150g・ネギ…大きじ3*・シヨウガ…大きじ1*・ニンニク…1片・すりごま、ごま油、しょうゆ、塩、コショウ…少々 (*はミジン切り後の分量)



橋本 綾子さん (新水・25歳) ☎59-2040

豆腐入りのハンバーグ

お年寄りにも、お勧めできますわが家は三歳の子どもから、大おばあちゃんまで総勢八人の大家族です。このハンバーグは、卵やパン粉を使わず、豆腐をつなぎに使っているのです。食べると少しバサつくような感じがしますが、ソースによってだれでも食べられ、脂っぽいものが苦手なお年寄りのいる家庭には、お勧めの一品です。

- 作り方方 ①豆腐はよく水切りする。
- ②ネギ、ニンニク、シヨウガはミジン切りする。
 - ③ひき肉と①②をよく混ぜる。
 - ④③の中にすりごま、ごま油、しょうゆを入れ(香りづけ)、塩、コショウで味つけする。
 - ⑤二つに分けて形をととのえ、軽くたたいて空気抜きをする。
 - ⑥熱がよく通るように、斜めに切れ目を入れる。…ポイント。
 - ⑦ホットプレートを温め、低温で焼く。(フライパンの時は、火加減に注意)
 - ⑧器に盛り、好みにより、レモン汁やゆず、からし酢汁やゆず、ケチャップ、タルタルソース等をつける。(つけあわせには、季節の野菜を)

キャンパスだより



Vol. 16 南中学校

〈教育目標〉 知性・活力
〈重点目標〉 汗を流し心をたがやす活動

あいさつ運動

「あいさつ南中」といわれるわが校では、「あおいさんごしよ運動」というスローガンをたて、一生懸命に取り組んでいます。

青いサンゴ礁運動
一さわやかなあいつあふれる学校にしよう!

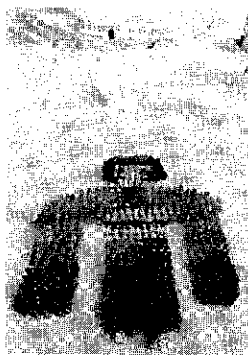
あおいサンゴしよあ

おながいませ	おながいませ
しうせいませ	しうせいませ
ごんせうませ	ごんせうませ
さようませ	さようませ
いただきますませ	いただきますませ
おはようませ	おはようませ
ありがたませ	ありがたませ



人文学コンテスト

今年二月に日本テレビの人文学コンテストに参加しました。入賞はできませんでしたが、みんなが吹雪の中、歯をくいしばって頑張りましたので満足しています。



知性・活力・南中

グラウンドの校舎側の土手には、一知性・活力・南中というわが校の基本方針が芝桜でエンタリングされています。



昨年、親と子の幸仕作業によって完成しました。一冬越えた今年は一斉に開花し、芝桜をみる会を開催しました。

国民健康保険料率決まる

このほど昭和63年度分の国民健康保険料率が、つぎのとおり決定しました。

国民健康保険料率表

()内は昭和62年度

◆所得割	4.31%	(4.49%)
◆資産割	45.4%	(46.5%)
◆被保険者均等割	17,200円	(16,600円)
◆世帯別平等割	20,900円	(20,500円)

①保険料総額は9億2,824万円(1世帯当たり144,114円)となります。
 ②保険料の納期は8期です。
 ③保険料の年額に100円未満の端数が生じたときは切り捨てます。
 ④第2期以降の保険料に1,000円未満の端数があるときは第1期に加算します。

精神衛生相談 お気軽にご利用

▼ノイローゼ気味で眠れない▼仕事をしなくなり、人に会うのをいやがる▼他人のことや、さ細もないことが気になる▼学校に行かない▼乱暴をふるうーこんな悩みのある方はお気軽にお出かけください。代理の方はかまいません。相談は無料、秘密は守られます。

危険物取扱者講習会

県危険物安全協会では、保安講習会を開きます。
 ■とき 8月29日(月)午後1時～
 ■ところ クロス10(本町6-1)

衛生施設組合から お願いします

毎年、夏になると皆さんの家庭では残飯、スイカなど水分を含んだ燃えにくいゴミが多くなります。これを燃やすには大量の重油を使用しなければなりません。

水切りを十分してから出すようにしてください。また、可燃物や不燃物をステーションに出す時は、日時をきちんと守ってきれいなまちにしましょう。

なお、事業所のゴミ(産業廃棄物)については、左記にご相談ください。

■問い合わせ (南)十日町廃棄物清掃公社 ☎52-3763(または南)グリーン清掃社 ☎52-2987(へ)。

手話講習会

手話であいさつや自己紹介をやってみませんか。
 ■とき 7月20日(水)・22日(金)・27日(水)・29日(金)／8月3日(水)・5日(金)・10日(水)・12日(金)・17日(水)・19日(金)・24日(水)の午後7時～9時
 ■ところ 十日町公民館
 ■申し込み 市社会福祉協議会(☎内線214)へ。

『サマージャンボ宝くじ』の発売

この宝くじの収益金は、市町村の災害対策と明るく住みよい街づくり等に使われます。

■発売概要

- (1) 発売額 780億円
- (2) 1等 6千万円、130本
- (3) 1等の前後賞 1千万円、260本
- (4) 1等前後賞 9千万円
- (5) 特別賞(デラックス・カ) 1千万円、260本、ファミリー・カー賞 200万円、5,200本)

■発売方法

予約制(官製往復ハガキによる申し込みまたは店頭予約券により)

■お申込み

とおかまちはより多く知っていたらどうと今年も施設見学会を行います。

施設見学会が始まります

■とき 7月28日(水)／8月2日(火)・3日(水)・4日(木)・5日(金)・10日(水)・11日(木)・23日(火)の8回、午前9時～午後4時(午前8時45分市役所集合)
 ■参加費 150円(傷害保険料)昼食は各自負担です。
 ■申し込み 7月15日(金)までに総務課文書広報係(☎内線213・214)へ。

■予約受付

7月15日(金)～25日(月)まで

■申し込み

- (1) 予約券の場合 全国宝くじ売場
- (2) 官製往復ハガキの場合 千100 東京中央郵便局留置 第一勧業銀行・宝くじ部

■購入枚数

ハガキ1枚または予約券1枚で、宝くじ30枚まで購入できます。

■引換期間

8月25日(水)～9月9日(金)までに全国の宝くじ売場

■抽せん日

9月22日(水)

■その他

モニターとして簡単なアンケートに回答していただきます。

モデルコース

市役所発↓卸売市場↓衛生センター↓博物館・総合体育館↓下水処理センター↓陸上競技場↓クロス10(昼食)↓あじさい公園↓魚沼スカイライン↓リゾント重点整備地区↓弁天池↓市役所(融雪実験棟)※そのほか 下条中央公園、神宮寺なども予定しています。

世界最古の演劇 クリヤットム 日本初の公演

クリヤットムは、南インド・ケーララ地方に10数世紀の歴史を伝える世界最古の演劇で、さまざまな舞踊や演劇の母体となっています。今回、インド祭のために来日しました。ぜひご鑑賞ください。

- とき 7月21日(木) 午後6時30分開演
- 会場 クロス10
- 入場券 前売り：3,500円 当日：4,000円 (クロス10、十日町新聞社、丸久紙店で販売しています)



第43回 「県展・堀之内特別展」

■とき 7月24日(日) 31日(日)午前9時～午後6時
(最終日は午後4時終了)
■ところ 堀之内町公民館
■入場料 一般300円、高校生200円、小・中学生100円
■前売券 十日町公民館(☎57-5111)で発売

第7回 笠置山ハイキング

■主催 飛渡地区体育協会、飛渡地区公民館
■とき 7月10日(日) (小雨決行) 午前9時に飛一小学校出発(8時30分集合) ↓笠置山キャンプ場(昼食) ↓マイクロボスで飛一小学校へ、午後3時解散。
■参加費 小学生以下100円、中学生以上400円

していただきます。

■問い合わせ 堀之内町公民館(〒99-74北魚沼郡堀之内町大字堀之内130番地 ☎02579-4-4111) または新潟日報社(〒951新潟市西堀通3 ☎25-378-7711)へ。

昼食時には豚汁のサービ

スがあります。また、参加

者全員に完歩賞、写真、ジ

ュースなどを差し上げます。

■持ち物 昼食、おわん、

はし、雨具、ビニール風呂

敷

■申し込み 7月8日(金)ま

でに飛渡地区公民館(☎59

12032)へ。

がんばれ/チビッツ 第21回 少年野球大会

笹山野球場

■ところ 笹山野球場、信濃川運動公園A・B・C

■チーム編成 市内在住の小学生を対象とし、同一町

内で編成できないときは隣

接町内で編成可とします。

■申し込み 7月25日(月)午

後5時までに体育課(☎52

4377)へ。

■とき 8月6日(土)・7日(日) 8日(月)(雨天順延)
〈開会式〉 6日午前8時30分、笹山野球場
〈2・3回戦〉 7日午前9時、〈準決勝・決勝〉 8日午後1時！

『市民プール』オープン

夏です。いよいよ市民プールがオープンしました。お得な11回券があります。

※幼児や小学生が入場する場合は、保護者同伴です。

7/9(土)～8/12(金) 午前9時～午後7時
8/13(土)～8/31(水) 午前9時～午後6時

入場料	一般、高校生	小・中学生	幼児
1回券	200円	100円	50円
11回券	2,000円	1,000円	500円

市民プール・総合体育館で販売します。



キラッと照りつける夏の避暑地へどうぞ

体育指導委員が出前指導

夏休み中に町内単位や学校単位にラジオ体操の出前指導をします。希望する町

内や学校は体育課(☎52-4377)へ。ラジオ体操で体を鍛えましょう。

7月体育施設の無料開放日は23日(土)です

7月 交通安全キャンペーン

■暴走族追放運動

暴走を見たら、聞いたらすぐ110番してください。
～夏の交通事故防止運動～
7月21日(木)～8月20日(土)



6月中の交通事故発生状況()累計

市 町 村	発生件数	負傷者数	死者数	
十日町市	63年	14(53)	18(63)	0(2)
	62年	8(35)	9(38)	0(1)
川西町	63年	5(22)	5(31)	0(1)
	62年	4(19)	4(24)	0(0)
計	63年	19(75)	23(94)	0(3)
	62年	12(54)	13(62)	0(1)



原付・二輪事故が増えている！

四輪車と併走しながら交差点に入って来た自動二輪車が、いきなり左折を始めた四輪車と衝突。このような事故が増えています。交差点だけでなく、どんな場所でも大きな車と併走するのは避け、右前方、右横の車の動きに注意してください。



作業停電

東北電力㈱十日町営業所 ☎52-3107

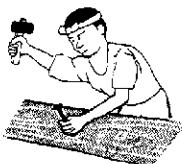
7月21日(木)午前4時～7時 ◆土市1・2・3・4の各一部(市報6月25日号でお知らせした同地域の停電時間が上のとおり変更になりました)

7月27日(水)午前9時半～11時半 ◆中町、下町、中条旭町、中条島の各一部

■とき 7月23日(土)午後6時
■ところ 陸上競技場
■参加費 大人は1種目につき300円、中・高校生は1種目につき200円
■申し込み 7月16日(土)正午までに体育課(☎52-4377)へ。

木造建築工事の災害防止

各地で住宅の新築工事が盛んです。住宅の解体、建築工事に伴い、労働災害が発生しています。十日町労働基準監督署管内では、全産業労働災害の25%が木造建築によるものです。



大工さんをはじめ、建築関係者の皆

さんの努力により、全国的にも有数の災害防止対策を進めています。しかし、墜落や木工機械などによるケガや死亡災害が多く発生しています。

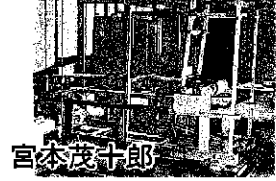
施工業者・作業者の皆さんへ！

- ▶必ず現場責任者を配置してください。
- ▶墜落災害防止に万全を期してください。
- ▶木工機械や材料運搬など十分注意してください。

まちづくり懇談会：日程変更 ▶吉田地区の7月28日(木)が8月8日(月)に変わりました。▶会場は変わりません。

ふるさとの歴史散歩

市史編さん室 ⑭



手織りのキレ見本

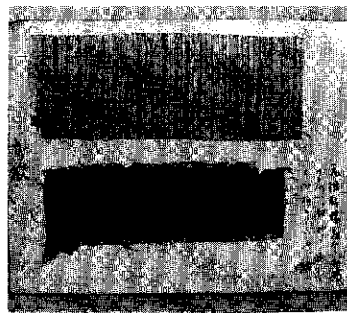
諏訪町の宮本公園に立っている「宮本茂十郎君碑」の裏面には、「文政年間の人、国産絹織之元祖」と刻まれています。

茂十郎は、京都西陣出身の織物の渡り職人で、文政十二年（一八二九）十日町へ初めて高機（たかばた）を伝え、透綾（すきや）という明石ちぢみのもとになった絹織物の技法を伝授した功労者だといわれています。

先般、織物組合の資料室から、茂十郎自ら織ったと伝えられるキレ見本をはった明治四年の「雛形帳」が発見されました。これは先日亡くなられた長岡市在住の樋口平次郎氏が、昭和三年に織物組合へ寄贈した樋口家伝来の見本帳です。

樋口家は、十日町きつての古いハタヤで、平次郎氏の父は明治の

織物業界のリーダーであった樋口常太郎氏です。一雛形帳は祖父佐七氏時代のもので、十四寸×三・五寸の子持縞の透綾の脇に、元祖飯塚茂重郎殿 十日町ニテ織初メノ見本ニテ樋口八十八方ヨリ賜ル」とあり、十五寸×十寸の縞縞のキンにも「飯塚茂重郎君前同断」と書かれ、明治二十年に隣家の樋口八十八氏から譲り受けた旨が記されている十日町最古の絹ちぢみの遺品です。



貴重な遺品「キレ見本」(一部)

樋口八十八家は本町二丁目であり、ちぢみ問屋の丸屋（現樋口薬局）の分家で、屋号を呉服屋といひ、丸屋と共に茂十郎の織った製品を扱っていたので、茂十郎手織りのキレを所蔵していた可能性は十分にあるわけです。

また、この記事によって茂十郎は飯塚茂重郎であり「茂重さ」と呼ばれていたことも明らかです。

話題の登場人物

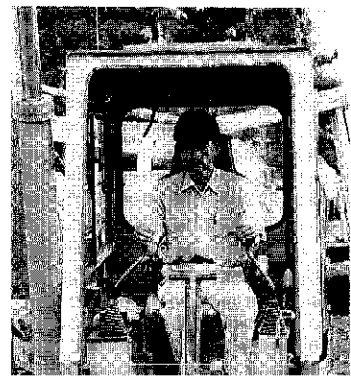
—43—

「第十八回J.C青年の船に」
参加した青年

曾根 昭広さん
(池谷・24歳)

「大自然の中に身を置き、全国の仲間と交流を深めてとれただけ友達ができるか、挑戦してみたかったからです」とその動機を。六月七日から十九日までの十三日間、「第十八回J.C青年の船」に乗り、船上研修を終えてきた曾根さん。「どこまでも広がる大海原の共同生活を通して多くの友情が生まれました。これまでにない感動を覚えました」。

全国からスタッフを含め、約五百人が参加。船上の生活がほとんどで国際平和の問題、船上パーテ



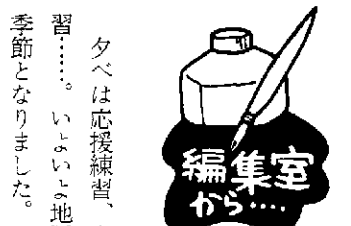
ィー、ディスコ大会などの企画が盛りたくさん組まれています。

「講師も若い世代に合った人たちで内容が豊富で楽しかったです。

名刺と写真が、一番の土産ですから、知り合った友達を大切にしてい情報交換をしながら視野を広めた」と夢と情熱に満ちたまなごしは輝いています。

「青い空、青い海で味わったすばらしい体験は、私の人生観、価値観を変えたいと思います」とバックホーの運転にも熱が入る毎日です。

「まちづくり懇談会」も始まりました。まず、参加することから始めましょう。



●話題やご意見……何でもお寄せください
総務課文書広報係
☎57-3111内線213・214

夕べは応援練習、今夜は競技練習……いよいよ地区民運動会の季節となりました。

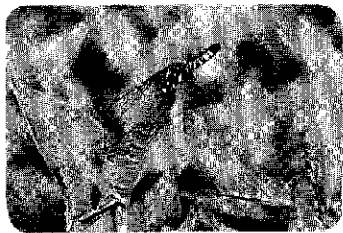
各地区一丸となって、優勝を目指して頑張るあのパワー。このパワーを、「まちづくり」にもぜひ生かしてください。

最近よく耳にする「地域おこし」「地域開発」そして「まちづくり」市民一人ひとりが、知恵を出しあい、協力しあい、パワーを結集しなければできないことです。そしてときには市が、ときには地域、皆さんがリードしあいながら。

「まちづくり懇談会」も始まりました。まず、参加することから始めましょう。

とあかまちの自然

ハッチョウトンボ ⑬



体長2センチ足らずのとても小さいトンボです。7月ごろ、イ草やミズゴケが生えているような浅い湿ったところ（休耕田）に見られます。

雌は成熟すると全体が真っ赤になりますが、雌は腹部がずんぐりしていて黄色と褐色のシマ模様になっているので、アブの仲間（ヒラタアブ）に似ています（写真）。

ハッチョウと名が付いたのは、江戸末期に矢田河原八丁目（現在の名古屋市）で発見されたからだとわれています。



市の木 きり

市の花 山つつじ