

■十日町市の面積212.77km<sup>2</sup> ■人口(2月末日現在)47,018人(前月比+23)男23,067人(+19)女23,951(+4) ■世帯数12,442(±0)



木の裏を集める女たち



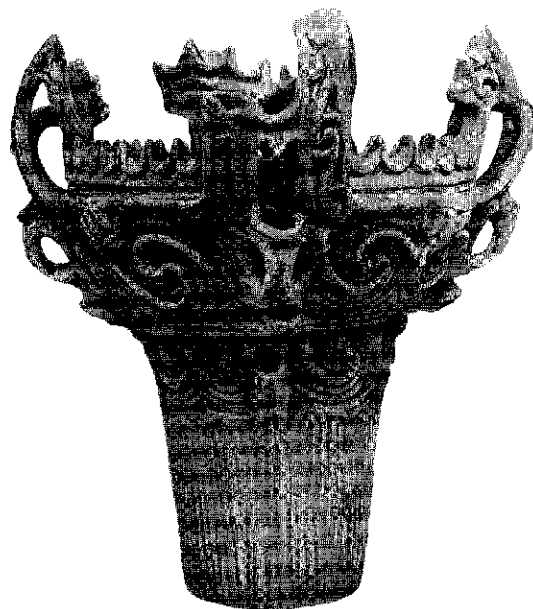
魚とりをする男たち

## 豊富な文化財のまち

十日町市は、豊かな自然と文化財に恵まれた歴史の古いまちです。数多くの文化財の中から、<sup>ささやまいせき</sup>笹山遺跡(中条上町)と<sup>ばばがみいせき</sup>馬場上遺跡(西本町1)の出土品が新たに市の文化財に指定されました。2・3ページでは、十日町の源流とも言える考古資料を特集しました。

# 源流を探る

5月オープン)の大きな柱に



笹山遺跡の火焰型土器

わたしたちが住む十日町市には、数多くの文化財があります。昔の人々の生活の跡である、遺跡や土器などの考古資料もその一つです。二月二十二日(木)の教育委員会で、笹山遺跡と馬場上遺跡の出土品が、新たに市の文化財に指定されました。

資料的な価値が高く、暮らしや十日町織物の源流を解明する重要な資料です。そこで、今月は各方面で熱い注目を集めている、二つの遺跡を紹介します。

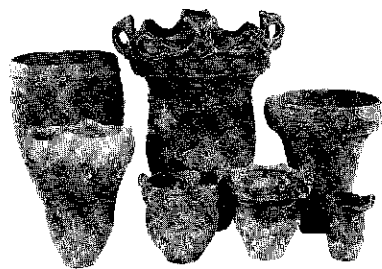
## 「国宝級」の折り紙付き

### 笹山遺跡出土品

右上の写真は、火焰型土器と呼ばれる縄文時代の土製の器で、県内最大(高さ四十六センチ、幅四十三・五センチ)のもので、昭和五十七年に笹山遺跡から見つかりました。火が盛んに燃え上がる様子に似ていることから、名付けられました。

土器の全面に施された立体的な装飾や造形の美しさなどにより、専門家から「国宝級」の折り紙が付けられている逸品です。笹山遺跡は、昭和五十五年から六十年にかけて、笹山野球場

などの建設事に伴って発掘調査が行われました。その結果、縄文時代の住居跡百二十八軒と数多くの土器や石器などが見つ



鉢形土器

かっています。石を精巧に組み合わせた炉跡や埋められたままの状態の甕などが見つかり、発掘作業に携わった人たちから、思わず歓声が上がったりしました。縄文時代より上の地層からは、中世の建物跡二十数軒と鍛冶工房跡のほか、陶磁器・鉄製品などが見つかっています。

今回、指定を受けた出土品は、総数で十萬点(推定)にのぼります。このうち、縄文土器は保存の状態も良く、文様や形などがとてもバラエティに富んでいます。土器の底に編物の跡がついているものもあり、注目されます。また、復元された火焰型土器が十五個を数え、これは県内で最も多いです。土器の多くは、その文様などをみると、今から四千五百年ほど前に作られたものと考えられています。石器には矢の先につける鏃のほか、石斧や石皿などが多く見つかっています。このほか、土偶・耳飾り・首飾り・石棒などもあります。

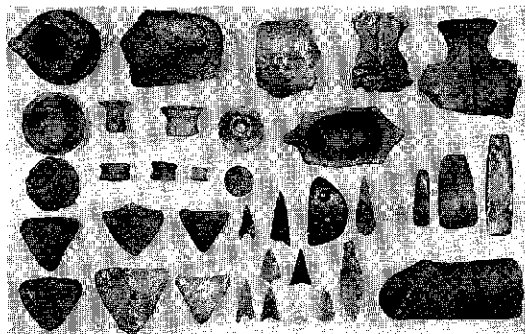
これらの出土品は、郡市内で最もまとまった縄文時代の資料であり、当時の人々の暮らしや製作技術などを研究する上でたいへん貴重なものです。



和田アサさん  
(中条中町・主婦)

## あの感激は一生涯の思い出

発掘に出て三年目の夏でした。移植ごとの先にコッソリと当たった物があったので、段々掘ってみると、大きな「火焰型土器」であることがわかってきました。ドキドキ、ワクワクしながら、傷をつけないようにしましたね。全部が出た時は、その美しさに息をのむ思いでした。今でも、その時のことがまぶたに浮んできます。わたしたちが携わった出土品が、市の文化財に指定され、ほんとうにうれしいです。



土製品・石製品など

# わがまちの

—— 博物館考古展示室 (平成3年

2箇所の出土品が  
市の指定文化財に  
平成2年2月22日

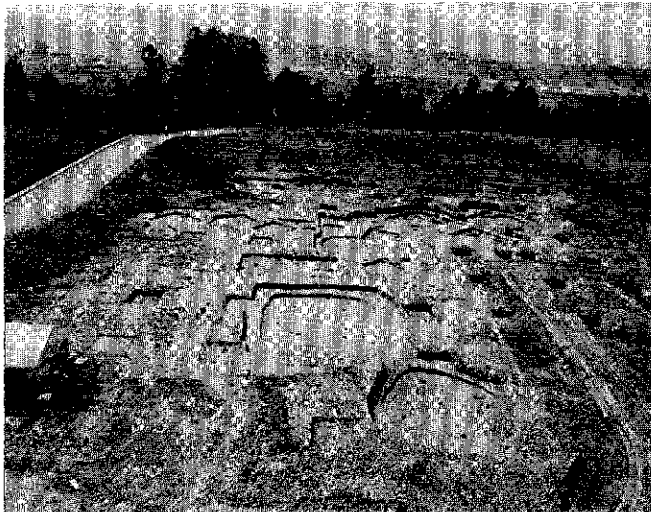
## 機織りと農耕の始まり

馬場上遺跡出土品

左の写真は、昭和四十九年の夏に行われた馬場上遺跡の第一次調査の全景です。この遺跡は、四十九年から五十年にかけて、西小学校の建設工事に伴って発掘調査が行われました。その後、市道建設などによる調査も行われ、古墳時代中期から平安時代にかけての住居跡四十九軒、建物跡十軒などが見つかります。

今回、指定を受けた出土品は、大量の上石器・須恵器のほか、紡錘車(ツム)・石製品・鉄製

品・玉類などです。土器器と須恵器はともに古墳時代から奈良時代を通じて使われた土器ですが、作られ方や焼き方が異なります。土器の量や住居跡の数からみると、かなり多くの人々が住んでいたものと考えられます。糸づくりに使われる紡錘車(ツム)は、土製と石製の計三点が出土しました。土器の椀に布目のあとが付いていたことなどもあり、今から千五百年ほど前の古墳時代中期には、すでに機織りが行われていたことが明らか



馬場上遺跡の第一次調査全景



紡錘車(ツム)



古墳時代後期の土器

になりました。鉄製品では、鋤(今)や鎌(今)など農耕に關係のあるものが見つかっています。玉類には、勾玉(首飾り)と管玉(首飾り)があります。

これらの出土品は、古墳時代中期から平安時代の資料として郡市内で最もまとまっています。機織りや農耕など、当時の人々の暮らしを研究するのに、たいへん貴重な資料です。



村山 久一さん  
(下条本町・自営業)

### 勉強になった馬場上遺跡

遺跡は学生時代から興味をもっていました。たまたま、十六年前に馬場上遺跡の発掘作業に

展示室をご覧ください  
ご存じのとおり、博物館は、昨年増築が行われ、新たに考古展示室ができました。平成二年度に具体的な展示工事を行い、平成三年五月にオープンする予定です。

その中では、今回指定を受けた笹山遺跡や馬場上遺跡の出土品を大きな柱にして、「雪と織物と信濃川」と人々の暮らしに焦点をあてた展示を行う予定です。どうぞ、ご期待ください。

なお、笹山遺跡と馬場上遺跡の出土品の一部は博物館の常設展示室に展示されています。機会があったら、ぜひご覧ください。最後になりましたが、遺跡を無断で掘ったり、壊したりすることのないよう、文化財保護にご協力を願います。

出ました。大きな区画を与えられ、スコップで掘っていくと何世代も重なり合って生活していた様子を、知ることができ勉強になりました。たくさんのつぼや紡錘車、高つきなどがほとんど原形のまま出土したのでびっくりしましたね。自分の部屋も満足に掃除できないものが、小石がなくなるまできれいにする発掘作業に気を配ったものです。

# 「芸術協会」が誕生

あなたも、ぜひ入会してみませんか

市では、芸術文化の振興を図

り、豊かな市民生活を旨として、

新しく美術愛好者の団体として

「芸術協会」が誕生します。

この協会は、美術部門の各分

野の活動をより活性化するため

に部会を構成します。また、相

互の連携と結束によって、展覧

会の開催や研修、文化的諸行事

を行います。それを通して、会

員のレベルアップと地域の芸術

文化の発展を図る団体として活

動を展開します。

▼部会構成（入会者によって、

次の部会を設けます）

・ 日本画部会

・ 洋画部会

・ 版画部会

・ 新しい美術部会

・ 彫塑部会

・ 工芸部会

・ 書道部会

・ 写真部会

▼入会資格

市民であれば、どなたでも

入会できます。（小・中・

高校生は除く）

▼部会所属

入会者は、いずれかの部会

に所属するものとします。

▼申し込み

美術関係団体所属者は団体

でまとめて申し込んでくだ

さい。

▼申し込み

十日町市公民館（学校町一

☎57-5011）へ。

▼入会金

年会費は千円です。（申し

込み時または総会時に納入

してください）

## 設立総会のご案内

- ▶とき 3月23日(金) 午後7時～9時
- ▶ところ 十日町市公民館（学校町1）
- ▶内容 ①会の主旨説明と経過について  
②役員を選出について  
③事業計画について  
④分科会

## 国民年金保険料が4月から変わります

4月から、国民年金保険料が月額8,000円から8,400円になります。付加保険料は月額400円で変わりません。

前納するとお得です。

4月から来年3月までの1年分の保険料を4月27日(金)までに納めると、次のようになります。

### ◎定額保険料の人が

毎月納めると……8,400円×12月＝100,800円  
前納すると……98,370円  
1年間の差額を計算すると……2,430円  
お得になります。

### ◎定額と付加保険料の人が

毎月納めると……8,800円×12月＝105,600円  
前納すると……103,050円  
1年間の差額を計算すると……2,550円  
お得になります。

### 前納を希望する人は

3月28日(木)までに年金係へ申し込んでください。（電話でもよい）

平成元年度以前から前納している人は、前納扱いにさせていただきますので、申し込みはいりません。

### 口座振替日は月末です

振替日が金融機関の休みに当たる場合は翌営業日とし、今年も、4月に限り最終営業日は27日(金)になります。

### 国民年金に加入していますか

20歳以上60歳未満の農業や商工業などの自営業の人は「第1号被保険者」です。国民年金に加入して保険料を納めなければなりません。保険料を納めていないと年金をもらえなくなることがあります。

■問い合わせ 市民課年金係（☎57-3111内線144・145）へ。

## 転居・転勤・異動に観光名刺を!!

市では、観光名刺によって地域宣伝をしていただくために、4種類のカラー名刺を作っています。希望者は、商工観光課（☎57-3111内線230）へ申し込んでください。ひとり100枚で1,000円です。先着300人で締め切ります。

申込書が  
あります



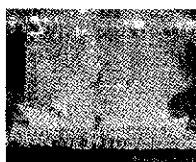
(たて型名刺)



(よこ型名刺)



(たて型名刺)



(たて型名刺)

## 第11回 観光写真コンテスト

テーマ “雪ときもの街、十日町市の自然景観、文化財、風俗、伝統祭事、産業、街並、芸能、まつりなどをとらえた作品。

サイズ 35ミリ判以上のカラーズライドまたはカラープリントで、四つ切りの単写真。

賞 ▶推薦1点（きもの15万円相当・コシヒカリ30kg）▶特選2点（きもの10万円相当）▶入選15点（3千円）▶佳作20点（記念品）

締め切り 5月30日(水)消印有効

応募先 市観光協会（本町6-1・クロス10内 ☎57-3345）へ。

# 二人が消防庁長官表彰を受ける

## 情熱を注ぐ実行力が模範

田村さんは、昭和三十六年四月から十日町市消防団部長として入団以来、二十九年間にわたり消防活動に多大な功績を残されました。



田村 久策さん  
(昭和町1・会社役員)

五十四年十一月に分団長となり、団員の指導育成や地域住民の防災意識の向上に尽くしてきました。特に災害現場では、冷静な判断で防災活動を行い、安全には細心の注意を払うなど幹部としてその指揮能力は高く評価されています。

「これといった業績を上げたわけではなく、ただ二十九年を過ごさせていただいただけで、誠に恥ずかしいかぎりです」と温かい笑顔で答えてくれました。また、これまでの出来事を振

り返って、四十四年八月二十七日「諏訪まつり」に発生した「十日町中学校の火災」で、田川橋が工事中だったために小型ポンプを団員と水浸しになりながら、かついで渡った話。消防器具置き場の移動の苦労話など交えて話してくれました。

「こうして務めさせていただけたのも、団員の結束があったからです。改めて感謝いたします」とその喜びをかみしめていました。現在も積極的に消防活動や地域奉仕活動に活躍中です。

## 和の精神を貫く防火活動

「四十年間を通して、わたし自身いぶん学んだことがあります。『教えることは教わること』と、先輩からうかがっていました。第一に尊敬する団員や消防職員に恵まれたこと、第二に良き同僚に恵まれ、お互いに研究と努力ができたこと、第三に郷土愛に燃える活発なすばらしい団員に恵まれたことで」と受賞の感想を、奥さんのケサヲさんにまなざしを向けな

がら話す橋本さん。

昭和二十五年四月に中条村の消防団に入団して、現在まで地域防災に献身的な努力が認められ、このたびの受賞となりました。豊富な経験と卓越した手腕で団員をまとめ、その行動力は上司や部下に好感があります。

「わたしどもの仕事は、発生した火災を消し止めることだと思われがちですが、ほんとうをいうと一番大切な仕事は、消火



橋本 惣太郎さん  
(新水・会社員)

でなくて防火なんです」と、訴える言葉に誠実さが伝わります。現在、当地域では毎月一日と十五日に団員が、積載車で夜間パトロールをして火災予防を呼びかけています。

**春季**  
**小児マヒ(ポリオ)の生ワクチン投与**  
**無料**

●該当する子  
一回目……平成元年七月一日から十二月三十一日の間に生まれた乳児。  
二回目……昭和六十四年一月一日から平成元年六月三十日の間に生まれた乳幼児。  
その他……投与日に四歳未満で、まだ一回も受けていない乳幼児、または一回しか受けていない乳幼児。  
●投与の方法  
六週間以上の間隔で二回します。都合により間隔が離れた場合でも二回受けてください。  
●投与を受けられない子  
①発熱していたり、著しい栄養障害のある乳幼児。  
②一年以上以内にけいれん症状を起こした乳幼児。  
③下痢をしている乳幼児。  
④三種混合、二種混合の予防接種を受けて一週間たたない乳

幼児。

### ●投与前の注意

- ①お子さんの健康状態をよく知っていて、問診票の記入ができる人が連れて来てください。都合のつかないときは、あらかじめ問診票を保健衛生課に取りに来てください。
- ②投与前は、健康管理にじゅうぶん注意してください。
- ③投与日は、朝と昼の体温を測って来てください。
- ④風邪などで投与を受けるのが不安なときは、主治医と相談して来てください。

### ●必ず持参ください

- ①母子健康手帳
- ②印鑑(印鑑をついた問診票を持参するときは除く)
- ③市内に住民登録をしていないときは、住民登録をしている市町村から「予防接種実施依頼書」をもらって来てください。

## 生ワクチン投与日程

受付時間：午後1時45分～2時15分  
会場：保健センター

地 区	期 日
十日町・新座・大井田・中条・吉田	4月3日(水)
川治・六箇・下条・水沢	4月4日(木)

問診票は中条・吉田・下条・水沢の各地区公民館に用意してあります。

### 「大好き十日町会」設立準備室の開設 ～発会式は5月12日(土)～

三月一日(木)、「大好き十日町会」の設立準備室が保健センターに設けられました。現在、約七十人(ボランティアの市民と市職員で組織)の設立準備会が創刊号部会・運営検討部会・PR部会・発会式部会の四つに分かれ、日夜作業を進めています。

この会は、市民の皆さんやふるさと十日町に興味がある人、市出身者などが、お互いに情報交換や交流を通じたネットワークを築いて、「まちづくりに」を進めていく会です。会の運営費はふるさと創生交付金一億円を基にします。

また、四月上旬に発刊される創刊号(無料で送付して会員を募ります)の購読希望者が約八千人います。ぜひ、あなたも気軽に送付先をご連絡ください。問い合わせ 設立準備会事務局(☎57 3111内線504・505)へ。



広報車と有線放送で入会を呼びかけています

### 各大会で大活躍した十実スキー部 ～インターハイ報告会・祝賀会を行う～

十日町実業高校(小林洋一校長)は、三月一日(日)農協福祉会館で「スキー部インターハイ報告会・祝賀会」を開きました。当日は、生越教育長・関口体育協会長をはじめ、関係者や選手の保護者が多数参加して喜びをわちあいました。

同校のスキー部は、今シーズン県大会をはじめ、全国大会で上位入賞を果たす、輝かしい成績を収めました。開校以来の快挙を成し遂げた選手の皆さんを祝う会と、大会成績を披露する報告会を兼ねて行ったものです。

キャプテンとして大活躍した渡部忠夫くんは「各大会で好成績をあげられたのも、監督、コーチ、応援してくれた皆さんのおかげと感謝しています。練習量はこの学校にも負けません。チームワークと努力が実を結んだと思います」と喜びを話してくれました。



輝かしい成績を収めたスキー部の皆さん

## 若いもんは身がてきど!

### 五・七・五に夢を託した人生ドラマ

水沢公民館に月一回、俳句の勉強に通っています。俳句との出会いは、十一歳のころ学校の先生に教わったのが始まりでした。



お松さん 石澤成 (安養寺・82歳)

学ぶ

た。当時の安養寺は、安養吟社があり部落をあげて楽しんでいました。この環境にも刺激され、俳句の道に足を染めて七十年余になりました。名句は、朝起きた時やバス待ちの時間に浮かびます。考えすぎではだめですね。今は、読んだ句を短冊や色紙につづろると、四年前から始めた書道の特訓中です。腕まえは現在三段の下。四段位と「日中書道展」出展を目指して、ますます意欲を燃やしています。

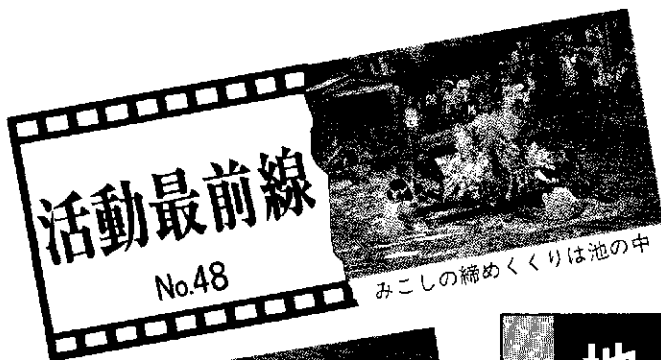
### 「物好き」を失わないで健康に

血液がA型のせいかわ、兄弟から楽道家と言われているんです。ひとりですんでいるので、お風呂に入っている時、テレビをか



佐野マツさん (本町6-3・69歳)

けっぱなしにして大きな声を出して歌を歌っていると「すつと」しますね。これが一番、幸福感に浸る時なんです。夏になると、なんばんヒーマンを作ったり、好きな植木をかまっています。植木はたいしたものではないけど、囲いだけはしっかりしていますから、人さまから「何が入ってらんだの」と言われるんです。ほかにも合間を縫って、下手な詩吟と陶芸に打ち込んで張り合いを求めています。



# 活動最前線

No.48

みこしの締めくくりは池の中



笑いが渦巻く秋まつり演芸会

## 地域の中核を担って多彩な行事

拓世会 (茂木 博会長)

盛りだくさんの催しでフル活動  
昭和五十年六月、高島部落の二  
十五歳で青年団を退団した若者が、  
集まって結成しました。会の目的  
は地域の活性化。部落のため、子ど  
もたちのため、ひいては、世の中の  
ために視野を広げ、ほかの団体と  
の交流を通し、自らを磨くことを  
目的に拓世会と名付けました。  
会員は現在三十一人。四十歳ま  
での働き盛りが一同に会し、汗を  
流しています。会は、会長、副会  
長二人、会計・書記・監査・顧問

各一人とがっちり組織を固め、年  
二千円の会費と秋まつりの鳥目で  
多彩な行事を運営しています。  
主な年間行事を紹介します。一  
月はしめ焼きと新年会、二月は雪  
まつり参加、三月は娯楽大会、五  
月は映画鑑賞、七月は津島様祭礼  
地区民体育大会、二十三夜塔、生  
ビール大会、八月は盆踊りと秋ま  
つり演芸会、十月はボウリング大  
会、十二月は総会と一年間を通じ  
て、盛りだくさんの行事でフル活  
動をしています。中でも圧巻は、  
八月の秋まつり演芸会です。嫁会、  
婦人会、老人会と部落総出の一大  
イベント。劇・歌・踊り・縁日あ  
りと、夏の一夜を笑いと涙で楽し

みます。  
ボランティアで生む地域の和  
拓世会は、子どもやお年寄りに  
も温かい手を差し伸べてきました。  
発足当時、部落内に休憩所・ブラ  
ンコ・ゲートボール場などを備え  
た公園を、会員が休みを利用して、  
ボランティアで建設しました。今  
では、憩いの場所として皆さんに  
喜ばれています。  
設立当時六十人ほどいた会員も、  
今では半減したため、年齢の延長  
を考えなければならぬ時期に來  
ています。今後とも、ユートピア  
高島の建設を日ざして、少ない人  
数ですが、一致団結して地域の発  
展に貢献していきます。



ネコサンヨ行列(左上)と熱気に沸き返る境内

## 春を呼ぶ多聞天 裸押合祭り

三月三日(出夜)、多聞天裸押合祭り  
が来迎寺境内で行われました。祭り  
の幕開けは「ネコサンヨ行列」。下帯  
姿の多聞天青年部五十人を先頭に、  
子どもたち三十人が参加して、「サ  
ンヨ、サンヨ」の掛け声で駅前から  
来迎寺まで練り歩きました。  
五穀豊穡と商売繁昌を願う伝統の  
祭りも、昨年に引き続き子どもだ  
けの押合祭りとなりました。四百人  
のちびっ子たちは、まかれる福札をわれ先に取ろうと、激しいもみ合  
いを繰り返し、また、集まった約二千人の観客も、富くじや福もちを  
もらい、春を呼ぶ祭りを楽しんでいました。小雨がバラつく境内は、「  
サンヨ、サンヨ」の掛け声と黄色い歓声で、沸き返っていました。



飛び散る汗と大きな声が若さを保つ

## 趣味は最高!

36

## サークルG A

連絡先・村山三枝子さん

☎ 55-2605 (為永)

軽快なリズムに合わせ、窓をつ  
んぎくような大きな声で、ワン・  
ツー・スリー。エアロビクスを乗  
しんでいるグループです。子ども  
のスポーツ教室が終了したのをき  
っかけに、大人が楽しもうと六年  
前から始めています。  
会員は現在、二十代後半から四  
十代後半までの気の合った仲間二  
十人。毎週金曜日夜八時から一時  
間半、下条公民館で汗を流してい  
ます。会員の皆さんは、レオター  
ド、Tシャツ・トレパン姿とさま  
ざまないでたちで、健康づくりに  
励んでいます。  
「大きな声と飛び散る汗、スト  
レス解消にもってこいの運動で  
すね。肩がこらなくなった、スマ  
ートになったと喜んでいる人がた  
くさんいますよ」と代表の村山さ  
ん。年一回の発表の場が地区の体  
育祭。昼休みの時間に体協の皆さ  
んと、グラウンドいっぱいにおだ  
ます大きな声で飛びはねます。  
ひとつの趣味を通じて知り合っ  
た仲間が、汗をかいて裸の付き合  
いをする。年齢を感じさせない、  
ますます若さあふれる下条のママ  
さんです。いっしょにやりたい人  
は、どうぞ声をかけてください。

# まちかどインタビュー！ 声 Q&A

## 流雪溝の整備計画は

**Q** 流雪溝の整備計画についてお尋ねいたします。現在、市街地に流雪溝が整備されていますが、水が流れていない所が目につきます。流す水が不足だと聞いていますが、その対策はどうなっていますか。また、市街地だけでなく周辺部にも、流雪溝が整備されればと願っています。除雪の負担や下水道受益者負担と同様に、多少経費を負担してでも流雪溝を整備してもらいたいです。以上二点についてお尋ねいたします。



徳永 隆治さん（北新田3）

**A** 信濃川からの取水と晒川ダム建設により、流雪溝用水を確保

市では、56豪雪を契機に「克雪都市宣言」を行い、雪処理条例を制定しながら、日本一雪に強いまちづくりに向けスタートしました。この事業の一つが流雪溝整備計画です。この計画は、十日町駅を中心とした市街地約200

haに流雪溝のネットワークを建設するものです。全体計画38kmで、これまでに23.3kmが整備されてきました。現在使用している流雪溝は、田川からポンプでくみ上げた水を利用して、本町通りを中心とした国・県道で使用されています。

しかしながら水量不足のため、管理組合を組織し、時間を決めながら利用している現状です。したがって、市街地全域に配水するには、とても水量が足りません。その水を確保するため

①信濃川からの取水

②小規模多目的ダム、晒川ダム建設

などを、国、県と協力しながら進めています。信濃川からの取水は、平成4年の冬には市街地の一部に送水する予定となっています。流雪溝が整備された町内でも水不足のため、ご迷惑をかけておりますが、しばらくの辛抱をお願いします。

流雪溝は、市民の一人ひとりが雪を投入する方式です。利用する皆さんのご協力がないと、水上がりや起きるなど効率的に運用できません。特に市街地では、人家が密集しているため、雪の捨て場所も少なく、車や人の交通量も多いため整備を最優先に進めてきました。

徳永さんの住んでいる川治地区にも、流雪溝整備計画がありますが、流雪溝や送水施設を作るにしてもばく大な費用がかかります。したがって、工事の実施までにはかなりの時間が必要となります。また、市内の中でも町内や地域ごとにさまざまな事情があり、地域に最も適した除雪方法で、雪を処理していくことが大切であると考えています。

費用負担については、計画区域での建設費に対する地元負担はありませんが、電気料金をはじめとした維持経費が大きなウェイトを占めることが予想されます。この費用の一部を関係市民の皆さんから、負担していただくなくてはならないと考えています。

（克雪都市計画課）

この欄「声」では、皆さんのところにお伺いして市役所の仕事などでわからないことや疑問点について担当課でお答えします。

また、係では近所の話、市に対する提言、ご意見も受け付けていますのでご連絡ください。

◆連絡先 / 総務課文書広報係  
（☎57-3111内線213・214）へ。

## わたしたちの学校自慢 12



6年 藤木千種さん

### 飛渡第一小学校

（青木 孝校長：児童数49人）

### みんなで作る 楽しい活動

わたしたちの学校は、周りを緑に囲まれています。春になると前庭の桜が満開になり、どの教室の窓からもよく見えます。晴れた日には全校がいつしよに、桜の下で昼食を食べます。

わたしたちの学校では木曜の五・六時間目にゆとりの時間があり、全校でいろいろな活動を行います。去年の秋には草木染めをしました。周りの山にあるきはだやふじ、あかね、しそ、よもぎ、くりで染め物をしました。絹の布を糸で何回もくり、草や木の汁をふっとうさせた中に入れます。出してみるときれいな色に染まり、糸をほどくときれいな模様ができます。

一月にはどんど焼きをしました。グラウンドに大きなわらの山を作





大きくなあれ 63

(3歳1カ月)

春日 佳祐くん  
佳行・町子さん長男  
(高田町5)

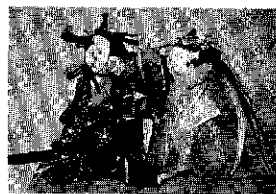
4月から天使幼稚園に行くんだよ。おもちゃで遊ぶのを楽しみにしているんだ。弟(悠希くん)のめんどうをよく見るいい子なんだ。たまにはけんかをしちゃうけどさ。「ボンキツキ」と「お田さんといっしょ」が大好き。ビデオを撮って何回も見ているんだよ。

じょうずに描けたネ!

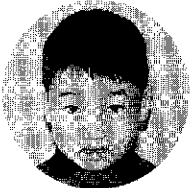
北原保育所 63



こわい鬼のお面を作ったんだよ。お顔になん枚も障子紙をはるのがたいへんだったんだよ。



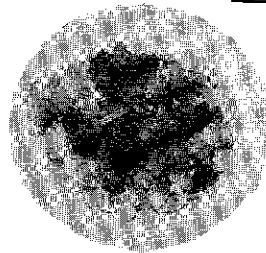
かわいいおひなさまとだいらさまを作ったのよ。色がみできものを着せるのがとってもむずかしかったの。



佐藤 利明くん (6歳)



水落 悠子ちゃん (6歳)



材料 (5人分)

・米…4合・牛肉のこま切れ…200g・玉ねぎ…中1・しらたき…1袋・しょうゆ…大さじ6・酒…大さじ3・塩…適宜・みつ葉、紅しょうが…少々



小泉 悦さん (本町7-1 63歳) (☎52-2844)

牛の混ぜご飯

おばあちゃんの自慢の一品!

わが家では、土・日曜日の家族が全員そろったときに作ります。孫や親せきの子どもにも喜ばれて、おばあちゃんの味が大好評です。

子どもが食べ盛り的时候、忙しいときやおかずのないときに、よく作りました。簡単で手軽に出来る。

て、わが家の自慢の一品となりました。

一度試してみてください。

〈作り方〉①玉ねぎを大きめのみじん切りにし、しらたきは二つぐらい、牛肉はさらに一ぱぐらいに切る。

②玉ねぎ、しらたきをしょうゆと酒で、ひと煮立ちしたら牛肉を入れる。

③味をみて塩を適宜に入れる。(少し味を濃いめにする)

④煮汁がなくなるまで煮つめる。

⑤炊きたてのご飯(水を少しひかえめに炊く)にあえる。

⑥盛りつけをし、みつ葉と紅しょうがを添えて出来上がり。

※あつあつをどうぞ!



願いをこめてどんど焼き



きれいに出来た草木染め

ます。粉をお湯でよくこねて、願い事を言いながら好きな形に作りゆでます。それをわらの火で焼いて食べます。わらが燃えた後の炭で炭塗りをします。みんなの顔は真っ黒になりました。

り、書き初めや願い事をはさんで燃やします。その時まゆ玉も作り



みんなで作ったお米でもちつき大会

せなどの記録を競い合いました。大人から子どもまで楽しんでくれて大成功でした。

このように、飛一小は少人数ですが児童会活動も活発です。このほかにも協力し合って、楽しいたくさん行事や活動をしています。一人ひとりが力を合わせて、明るく楽しい学校作りをしていることが、わたしたちの自慢です。

また、けん玉やあらじを作ったり、飛渡に伝わる「石投げおけき」を習ったりしました。全校でやるゆとりの活動はとても楽しいです。

文化祭では、高学年が田植えから稲刈りまでやって作ったお米で、もちつき大会をしてみんなで食べます。今年は、チャレンジランキング大会をして、紙飛行機投げや豆つまみ、片足立ち、ボール額乗

仲間づくりに、自分を磨く機会に——  
あなたも“なにかはじめてみませんか”

## 平成2年度『青少年ホーム受講生募集』

勤労青少年ホーム (☎57-8918)

- 受講資格：市内に在住、勤務する18歳から30歳までの未婚の勤労青少年男女。
- 申し込み：3月12日(月)から受け付けます。申込時に保険料500円、利用者協議会費500円を納めてください。

コース名	長 期				中 期		短 期
	花道 A	花道 B	茶 道	料 理	きもの着付け	テ ニ ス	ダンス&エアロビクス
期 間	4 月 ~ 平 成 3 年 3 月				4 月~11月	5 月 ~ 7 月	
回 数	24 回	24 回	43 回	24 回	28 回	12 回	13 回
曜 日	第1・3木曜日	第2・4木曜日	毎週月曜日	第1・3木曜日	毎週金曜日	毎週木曜日	毎週火曜日
時 間	夜 6 時 3 0 分 ~ 9 時				夜6時30分~9時	夜7時30分~9時30分	夜7時~9時
募集人員	30 人	30 人	15 人	20 人	20 人	30 人	30 人
教材費ほか	月 2,300円	月 2,300円	年額 9,000円	月 1,000円	8ヵ月 7,000円	3ヵ月 2,000円	3ヵ月 2,000円
講師(敬称略)	太田千代子	太田千代子	徳永久美子	高梨泰子	生越美佐子	渡辺淳一	大口悦子

## 第3回 信濃川河岸段丘ウォーク

- と き 4月29日(みどりの日)  
雨天決行
- 参加資格 健康な人(小学生以下は保護者同伴)
- スタート Aコース52km:津南町役場 午前6時30分 Bコース42km:中里村田沢小学校 午前8時 Cコース22km:川西町総合体育館 午前10時 ファミリーコース12km 小千谷市民体育館 午前10時
- ゴール 小千谷サンプラザ

- 参加費 A・B・Cコース:大人1,500円、中学生以下1,000円、未就学児500円 ファミリーコース:大人1,000円、中学生以下・未就学児500円 (当日参加は500円増)
- 表 彰 完歩証および参加記念品
- 申し込み 4月10日(火)までに申込用紙に参加費を添えて総合体育館(☎52-4377)または市観光協会(☎57-3345)へ。

## 全国スキー大会で入賞

### 全国中学校スキー大会 (敬称略)

(2/7~9 秋田県鹿角市)

◆女子リレー1位:齋木まゆみ(吉田中3年、新潟県代表) ◆女子5km10位:齋木まゆみ

### 全国高等学校スキー大会

(2/6~10 塩沢町・六日町)

◆女子リレー4位:十日町実業高校(富沢晴美、小原美佳、村山真理子、大淵愛子、根津愛子) ◆男子リレー8位:十日町実業高校(渡部忠夫、野上一彦、小島正幸、加藤洋晃、田辺正文、中町健一) 同10位:松代高校(中嶋太一・吉田中出身)

◆男子15km9位:渡部忠夫(十日町実業高校) ◆女子10km5位:富沢晴美(十日町実業高校) 同6位:山内京子(十日町高校) 同7位:大淵愛子(十日町実業高校) ◆女子5km9位:山内京子(十日町高校) 同10位:大淵愛子(十日町実業高校)

### 国民体育大会冬季大会

(2/20~23 青森県大鰐町)

◆大回転成年女子一部A7位:小林里美(十日町スキークラブ)

### 全日本スキー選手権大会

(2/12~18 岩手県安代町・栗石町)  
◆男子リレー4位:大嶋次郎(中央大学) ◆女子30km6位:山内京子(十日町高校)

## 3月の体育施設

無料開放日は24日(土)です

- 受付期間 3月1日(木)~12日(日)
- 抽選日(許可証交付) 3月14日(水)

## スポーツ安全保険に加入しましょう

平成2年度スポーツ安全保険の受け付けが始まっています。子ども会や運動クラブなど、5人以上の団体であれば加入できます。

万一のけがや賠償責任に備えるため、加入をおすすめします。

- 掛 金 一人年額 ①中学生以下と文化活動を行うグループ:360円 ②高校と一般スポーツグループ:1,100円 ③老人クラブ:500円

- 補 償 ①死亡、後遺障害:1,400万円(高齢者400万円) ②入院(1日につき):4,000円(高齢者1,800円) ③通院(1日につき):1,300円(高齢者800円)

- 賠償責任 対人賠償:1億円、対物賠償500万円、心臓マヒなど突然死見舞金:50万円

- 申し込み 総合体育館(☎52-4377)へ。

## 平成元年度年間使用券の有効期限は3月31日です

平成2年度分の申し込みは4月1日(日)から始めます。お得な年間券で体力づくりをしてみませんか。

「年間使用」①許可の期間は2カ年度以上の会計年度にわたりません。②期間計算で、ひと月に満たない場合はひと月とします。

施 設 名	一 般 高 校 生		中 学 生 以 下	
	4ヵ月券	8ヵ月券	4ヵ月券	8ヵ月券
屋 内 共 通 総合体育館 市民体育館 武道館	4ヵ月券	800円	400円	
	6ヵ月券	1,200円	600円	
	12ヵ月券	2,000円	1,000円	
市民スポーツハウス ワックスルーム	4ヵ月券	600円	300円	
屋 外 信濃川運動公園 サッカー場	4ヵ月券	700円	350円	
	庭 球 場 陸 上 競 技 場	8ヵ月券	1,200円	600円

## 作業停電

東北電力 十日町営業所 ☎52-3107

- ◆ 3月23日(金)午後1時～3時 / 吉田山谷の一部
- ◆ 3月29日(木)午前9時～正午 / 山本町1・3、千歳町1、河内町の各一部
- ◆ 4月5日(木)午前9時～正午 / 寿町1、河内町、美雪町1の各一部

## 断酒のつどい

- と き 3月23日(金)午後1時30分～3時
- ところ 十日町保健所
- 申し込み 十日町保健所 (☎57-2400) または保健衛生課保健衛生係 (☎内線138) へ予約ください。

## 心の健康相談

- と き 3月27日(火)午後1時30分～3時
- ところ 十日町保健所
- 担当医 石田医師 (五日町病院)
- 申し込み 十日町保健所 (☎57-2400) または保健衛生課保健衛生係 (☎内線138) へ予約ください。

## 加入しませんか「心身障害者扶養共済」

保護者が万一、死亡したり、重度の障害者になったりしたとき、世話をしていた心身障害児・者に、生涯一定の年金を支払う制度です。未加入の皆さん、ぜひお入りください。

- 心身障害児・者の範囲 精神薄弱児・者と、身体障害者手帳 (1級～3級) の交付を受けている人。また、障害が同程度の人。
- 加入できる保護者 市内に住所のある65歳未満で健康な人。
- 加入口数・掛金 (月) 二口まで加入、掛金 (1,400円～6,800円) は加入者の年齢により異なります。
- 年金額 一口加入者……月2万円、二口加入者……月4万円
- 問い合わせ 社会福祉事務所援護係 (☎内線133) へ。

## 異動の時期です—— 届け出はお早めに

- 転入届 他の市町村から移ってきたときは、住所の正確な番地を調べて転入をした日から14日以内に届け出てください。持参するもの……認印、前住所地の市町村で発行した転出証明書、国民健康保険証 (国民健康保険に加入している世帯に転入し、加入する場合)、年金手帳 (前住所地で加入していた人、十日町市で新たに加入する人)
- 転出届 十日町市から他の市町村へ転出するときは、あらかじめ転出先の住所と転出予定年月日を届け出てください。学生の場合も通学できない学校に入ったときは転出届が必要です。持参するもの……認印、国民健康保険証 (加入者のみ)、印鑑登録証、老人医療費受給者証 (交付者のみ)
- 転居届 市内で住所が変わったときは、移ってから14日以内に手続きをしてください。持参するもの……認印、国民健康保険証、年金手帳 (加入者のみ)
- 問い合わせ 市民課市民係 (☎内線146・147) へ。

## 3月 交通安全キャンペーン

### 安全運転5則を守りましょう!

①安全速度は必ず守る。②カーブの手前でスピードを落とす。③交差点では必ず安全を確かめる。④一時停止で横断歩行者の安全を守る。⑤飲酒運転は絶対にしない。

### 2月中の交通事故発生状況 ( )は累計

市町村	発生件数	負傷者数	死者数	
十日町市	平成2年	14(21)	18(30)	1(1)
	平成元年	4(14)	5(17)	0(0)
川西町	平成2年	3(4)	7(8)	0(0)
	平成元年	11(13)	14(17)	0(0)
津南町	平成2年	17(25)	25(38)	1(1)
	平成元年	15(27)	19(34)	0(0)



### 確認不注意で接触事故

2月28日(木)午後4時25分ごろ新南田町の市道で、右折しようとした44歳の男性が運転する普通トラックと49歳の女性が運転する原付バイクが接触し、バイクを運転していた女性が転倒、頭に重傷を負いました。相手の動きをしっかりとみきわめて運転しましょう。

## 第8回交通安全運転コンクール

春の全国交通安全運動が、4月6日(金)から始まります。60kmのコースで運転マナーとクイズを解きながら競う、楽しい交通安全運転コンクールです。ご家族そろって参加ください。

- と き 4月8日(日) / 受付午前7時30分～8時
- ところ 中里村総合センター
- 参加費 1台につき1,500円
- 申し込み 3月30日(金)までに参加費を添えて田中新開店 (☎52-4591)、ダンロップ高橋商会 (☎57-4374)、十日町地区交通センター (☎57-6055) または総務課 (☎内線212) へ。



どんなクイズがあるかな、さあ出発だ

## 平成2年度 公民館利用団体を受け付けます

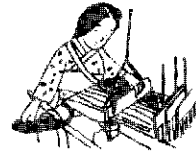
～ 申し込みは3月20日(火)まで ～

平成2年度に公民館 (各地区公民館を含む) を利用して学習、文化、レクリエーションなどの活動を定期的に行う団体は、3月20日(火)までに各地区公民館に申し込んでください。申込書は各地区公民館にあります。

- 問い合わせ 十日町市公民館 (☎57-5011)、中条地区公民館 (☎52-2748)、川治・六箇地区公民館 (☎52-2223)、下条地区公民館 (☎55-2004)、水沢地区公民館 (☎58-3101)、飛渡地区公民館 (☎59-2032)、吉田地区公民館 (☎52-2874) へ。

# 散歩の歴史

市史編さん室 36



御用縮

徳川幕府の大奥や諸大名から直接注文をうけて特別に織った越後縮を御用縮・お召縮などと呼んでいる。

御用縮は最高級の極上品なので製織の用命をうけることは織り子にとって無上の光栄で、齋戒沐浴、心血をそそいで織ったといわれている。

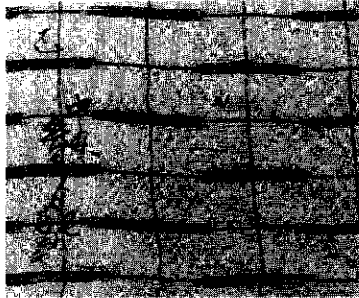
今回、加賀屋資料の中から御用縮関係の帳簿や切れ見本が多数発見され、発注から製織、納品までの流れが明らかになってきた。

例えば、天保十四年(一八四三年)と弘化元年(一八四四年)に紀伊大納言家などから色柄や反数・用尺などを指定した注文書や、製織に係った人々の住所・氏名・織賃などを記録した「御召御用縮諸記」や「駄賃帳」

など六種類が見つかった。中でも貴重なのは、御用縮の切れ見本である。

御用縮という極上品のサンプル二十七点のほかに、文久二年(一八六二年)江戸の祭礼のそろいの衣裳用に百反注文され、「出来方宣敷評判也」と書かれた切れ見本は、地元に残っている極上品の現物が少ないだけに、越後縮の技術の優秀さを立証する極めて貴重な資料です。共立女子大学の北村哲郎教授も、文化財の価値はじゆうぶんにあると太鼓判を押されている。

また、「御殿得意先進物帳」には島津家・蜂須賀家・小笠原家・若狭酒井家等のお得意先の奥女中などへ暑中見舞や寒中見舞に特産品のぜんまいや千葉漬を贈っているなど、取り引きの裏側がうかがわれておもしろい。



紀州徳川家に納めた縮

## 話題の人 登場

愛の声を届けて

十二年

長谷川 キミさん  
(千代田町・53歳)

「市報とおかまち」と「小説」をカセットテープに吹き込み、目の不自由な人たちに贈り届けて十二年になる長谷川さん。

「昭和五十二年に朗読サークルを二人で始めたんです。いい本にめぐり会った時、「こんな本を目の不自由な人に読ませてあげたいなあ」とつぶやいたのが、今十八人のサークルになりました。アクセントや発音に苦勞します」とそのきっかけを。「雑音が入らないように犬の声、車や電話の音などに注意し



ているんですね。ですから、深夜に吹き込むようにしています。後で聴いてみると鳥の声が入っていて、がっかりすることがあります。聴く人に迷惑をかけていないだろうか、心配です」と熱心なボランティア精神に胸が熱くなります。「市報も小説も、できるだけ名前や地名にふりがなを付けていただくと助かるんですが」とこんな要望も聞かれました。そして、何よりも若い人からぜひ、入っていたくことを強調しています。

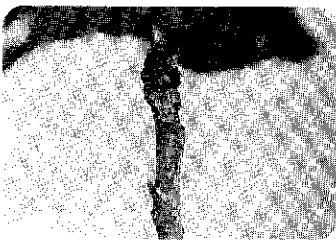
今月号で、特集した笹山道跡と馬場上道跡は、先祖がわたしたちに残してくれた大きな遺産です。そこには先祖の文化や歴史があり、当時の様子を想像してみると「夢とロマン」があつていいですね。いつまでも大切にしていきたいものです。



「夢」といえば、昨年から進めている「大好き十日町会」も県内外の皆さんや市民の皆さんから、「夢」のある提言が寄せられています。その一つひとつが実現されれば、将来の十日町に住む人々にとって、「大きな遺産」となると思います。ちょうど、先祖が残してくれた遺産のように、「大好き十日町会」が四月から本格的に始動します。この会が、すくすく育つて「まちづくり」に生かされれば、「将来は明るいぞー」と思うところですので。ぜひ、皆さんも応援してくださいね。

## とおかまちの自然

オニグルミ (冬芽) 36



早春、厳しい冬を耐えた落葉樹の木々の枝先をよく観察すると、冬芽(小さい芽)や葉痕(葉の落ちた跡)が見られます。

写真は、オニグルミ(別名クルミ)の冬芽と葉痕です。特に葉痕の形は、羊や狼の顔を連想する人が多いと思います。

春を待つ木々の枝は、個性的で実に豊かな表情を持っています。そのために、樹木の名前を調べるよりも、花や葉などの形態を見れば、わかると言われています。



市の木 きり

市の花 山つつじ