

# とよがまち

## 市報 お知らせ版

市報

平成2年

5/25

175号

発行/十日町市役所 〒948 新潟県十日町市十城町3丁目3番地 TEL.0257-57-3111  
編集/総務課文書広報係(毎月25日発行)



「コモ通り」(高田町1)が華やかに開通



イタリア政府関係者を迎えてコモ通り開通式



全国に知れ渡れ「大好き十日町会」



会報誌名とマスコットキャラクター



「やみ久しぶり」「元気だった」と会場は熱気の渦



新緑と青空に映えぬ雪上茶席



雪国の新しい扉を開こう

まちづくり  
熱き思いが  
花開く

5月12日(土)、クロス10で「雪のふるまちシンポジウム」が植苗国土庁審議官ら300人が参加して開かれ、また、ひきつづき行われた「大好き十日町会発会式」には、市外162人、市内251人の会員が参加し、竹下元総理大臣のメッセージも届くなど盛大に開かれました。翌13日(日)には、イタリア大使館サルパトローレ・ピンナ参事官、ジョバンニ・ダミーコ政府観光局支局長補佐夫妻ら多数の来賓を招き「コモ通り開通式」が行われました。

この三行事は、市民と市と各関係機関が手を携えて企画したもので、21世紀に向けたまちづくりの第一歩となりました。

第14回

プレイバック

きものまつり



▲成人式

五月十二日(土)・十三日(日)、恒例の「きものまつり」が表紙の三大イベントを盛り込みながら、華やかに行われました。  
 今年の企画は、十日町百年・きもの華のパレード。明石ちぢみ・黒羽織などながしきものものの出現に沿道の観衆もビックリ。天気にも恵まれた二日間に、市内外から延べ三万三千人の人が繰り出しました。

610人の新成人が大人の仲間入り。嬉しい顔と涙。これびら同級会?



▼十日町百年・きもの華のパレード

「あの着物持っている」嬉しい着物の匂いが目の前を踊って行きます。



▲大民謡流し

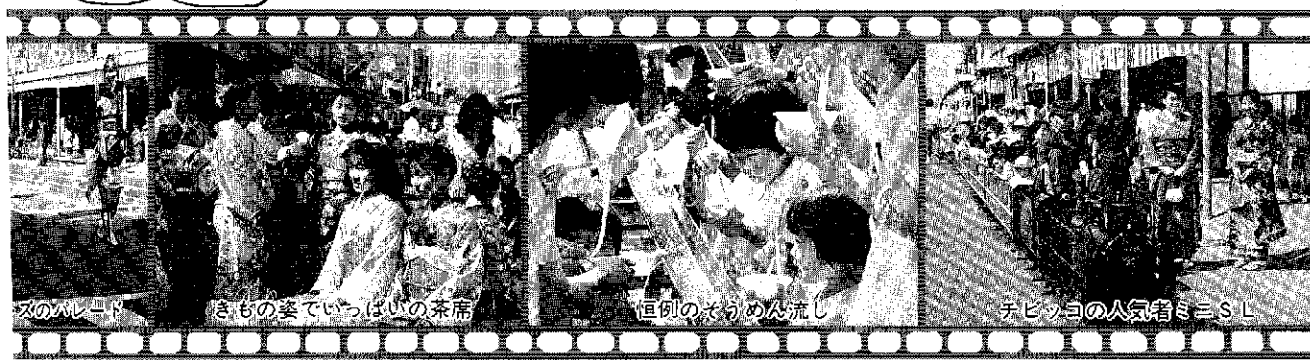
十日町かほく、深雪甚句に、若いも若きもしなやかに、総勢600人がまつりを盛り上げました。



ミス十日町まつり、新森娘ものの女王が、まつりに花を添えてくれました。

おはせ  
おはせ  
おはせ  
おはせ  
おはせ  
おはせ  
おはせ  
おはせ  
おはせ  
おはせ

▼大民謡流し



カメラリポート

パレード

きもの姿でいつもの茶席

恒例のそらめ流し

テレビコの人気者ミスL



▲塩之又山菜まつり

木の芽、ぜんまいなどの山菜のフルコースに200人が大満足。

十日町の着物を着て十日町を歩き30人の女性が「きものまつり」の一日を楽しみました。

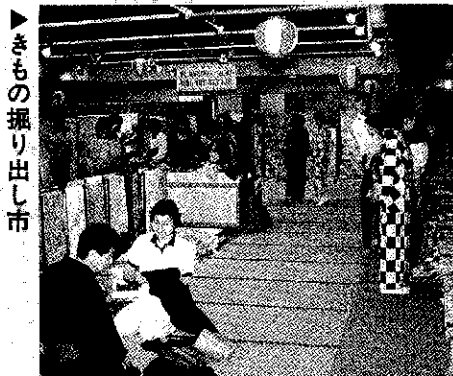


▲きもの里をきもので歩こう



▲キリンカンカンキャラバン・そばミートグルメロード

若こあふれるキラパワガールの歌に踊りに/ビル房手にとばとスターキガ大盛況。



▶きもの振り出し市

年に一度の着物の大奉仕。掘り出し物は見つかったかな。



▶アート・イン・ザ・ストリート

「これ何かな」今年で三回目。色んな分野の芸術家・工芸家の作品に触れました。



▶きものまつり大抽選会

▲雪上茶席



初夏のきもの屋敷の田舎の雰囲気の雪上茶席。お茶もおいしい。お楽しみください。

特賞ハワイ旅行(ペア)に見事当たったのは中島日代子(新庄)さん。着物を着ていないと絶対当たりません。来年はあなたも挑戦する?



ふわふわコアラ

きものストリート

染色体験コーナー

県警音楽隊・カラ



藤平健先生と「榕堂先生みつげ隊」のメンバー



# 郷土の偉人尾台榕堂を掘りおこす

昨年六月の「まちづくりは人づくり」、九月の「まちづくりフォーラム」の中で萩原茂裕氏（日本ふるさと塾主宰）は、郷土の文化・人などの足元を見直すことが、まちづくりにつながることを話されました。そして郷土が生んだ偉人として尾台榕堂をあげ、まちづくりのヒントを示しました。そのヒントの中から、十日町青年会議所（尾身孝昭理事長）のまちづくり委員会が尾台榕堂に取り組み、このほど、「榕堂先生みつげ隊」報告書その一「現代漢方医学の祖尾台榕堂先生の掘りおこし」をまとめました。

## 「みつげ隊」の活躍

十日町青年会議所は「まちづくりは人づくり」「人づくりはふるさと教育」につながるとの考えで、ふるさと人物掘りおこしに取り組みでいます。ふるさとを子どもたちに教える、それが自分たちのふるさとに自信を持ち、すばらしいふるさとをつくることができる

との思いからです。

「榕堂先生みつげ隊」は、

数多くの人たちと会い、尾台榕堂の掘りおこし作業を精力的に行っていました。

東京薬科大学の川瀬清先生は、「榕堂先生の豊富な臨床経験は、類聚方広義に代表される多数の医学著書として実を結び、現代の漢方医学の教科書として広く貢献している」と評価しました。また、北里研究所付属東洋医学総合研究所の紹介で、榕堂の著書三冊を手に入れることができ、十日町公民館に寄贈しました。そして、この資料の中から、榕堂研究家の藤平健先生を知るところとなり、後に十日町の藤平先生の講演会が実現することになりました。

## 尾台榕堂はこんな人

尾台榕堂は、寛政十一年

（一七九九年）、地元十日町中条下町の医家に生まれ、幼い頃は小杉四郎次といいました。生家は医業のかたわら農業をいとなむ家柄で、残念ながら建物は昭和四十九年に取り壊されています。榕堂は、中条村円通寺の住職盤海惟寛を師として学び、十六歳のとき、江戸の医家尾台浅岳門下に入りました。ここで漢方医学を学んだ榕堂は、文政七年に郷里に帰って開業をしています。榕堂二十六歳のことでした。

しかし、恩師の浅岳が没するという悲報を聞き、尾台家の窮状を知ると再度江戸に赴き、乞われて尾台の姓を継ぎ尾台良作と名乗りました。

そして、榕堂は町医者に徹しその名を高めて行くとともに、その研究成果を数

々の著書として発表しました。

後には、幕府の御典医になり、幕末の江戸にあって

二大医家として浅田宗伯と並び称されました。榕堂の著書「類聚方広義」は、漢方医学の座右の書とされ、榕堂は現代漢方医学の祖といわれています。

### 講演「現代漢方医学の祖尾台榕堂先生と漢方による健康づくりについて」

会と き 6月24日(木)午前10時～11時30分  
 会と ころ クロス10 2階展示ホール  
 会 講 師 藤平健氏（大正3年丸亀に生まれる。昭和15年千葉医科大学卒。昭和25年、千葉市に開業）

## 第2回下条中央公園

# きもの撮影会

- \*と き 6月3日(日) 午前10時～正午 (雨天中止)  
午後1時～3時
- \*と ころ 下条中央公園
- \*モデル 上村従子・上原里美さん(ミス十日町雪まつり)

- 題材 撮影会当日の作品、モデル、公園内の風景スナップ
- 応募作品 ①カラープリント2L判、四ツ切判まで。②白黒プリント六ツ切判、四ツ切判まで。作品の裏に題名・住所・氏名・電話番号を記入してください。
- 締め切り 六月三十日(出)
- 送り先 下条地区公民館
- 発表 七月中旬入賞者に直接通知します。
- 審査 楠新渥フジカラー
- 問い合わせ 下条地区公民館(☎55-2004)へ。

## (仮称)新十日町大橋の名称

# 「妻有大橋」に決定

- \*応募数 十日町市 343点、川西町 200点、計 543点
- \*応募者数 " 181人、" 142人、" 323人
- \*当 選 者 田口元二さん(稲荷町3本通り・49歳)  
(妻有大橋の抽選にもれた人にも記念品が贈られます)

十日町市と川西町を結ぶ連絡橋「新十日町大橋(仮称)」の名称を募集したところ、五四三票(三三三三人)の応募がありました。 「妻有・深雪・美雪大橋」が選考委員から推せんされ、五月二十一日(月)に審査した結果、「妻有大橋」に決定しました。同名の四六点の中から抽選で田口元二さんが当選しました。また、佳作には応募数の最も多かった平成大橋と推せんされた三橋名の中から四名の皆さんが選ばれました。

◆佳 作 (十日町市分)  
春日洋子さん(稲荷町二南)





# 市民と市とのまちづくり懇談会

6・7月10会場 で開きます

豊かで潤いのあるまちづくりは、そこに住む人々の「まちをよくしたい」という気持ちが出発点です。住んでいる人の創意と工夫を生かしたまちづくりを考える懇談会にしましょう。

## 日程表(予定)

開催日	地区	会場
6・4(月)	十日町南部	農協福祉会館
〃 29(金)	十日町中部	商工会議所
7・2(月)	下条・東下組	下条地区公民館
〃 3(火)	中条・大井田・新座・飛渡	中条地区公民館
〃 5(木)	六 箇	羽根川 荘
〃 6(金)	十日町東部・美佐島	愛宕幼稚園
〃 9(月)	川治・高山・山本・八箇	川治地区公民館
〃 10(火)	水 沢	水沢地区公民館
〃 11(水)	吉 田	吉田地区公民館
〃 12(木)	十日町西部	十日町西部会館

昭和五十四年にスタートした「市民と市とのまちづくり懇談会」は、今年度で十二回目を迎えます。今年度は、昨年各団体や多くの市民の皆さんからご協力をいただいたり策定した「十日町市長期発展計画」の初年度にあたります。交流を通して若者が活きづく産業文化都市の実現に向け、市からの地域づくり・まちづくり計画の提案や地域の提案などから地域活性化の提案などをいただく懇談会とします。

◆時間 夜七時三十分～九時三十分

(ただし、六月四日の十日町南部は夜七時～九時)

◆お問い合わせ 企画財政課 企画調整係 (☎57-3111 内線223) へ。

◆地区割 市街地は、中部・南部・西部地区をそれぞれ単独で開き、東部と美佐島地区は合同で開きます。また、他の地区は地域振興計画の範囲で開きます。

◆お問い合わせ 企画財政課 企画調整係 (☎57-3111 内線223) へ。

## 団体・グループとの懇談会

団体・グループで、ぜひまちづくり懇談会を開きたいと希望される皆さんはご連絡ください。

◆連絡先 企画財政課企画調整係 (☎57-3111内線223) へ。

希望者はご連絡を!

## 北越北線工事開始

北越北線は平成8年度開業を日ぎして、各地で高速化・高規格化の工事が行われています。市内においても下記のとおり工事を行っていますので、市民の皆さんや周辺地域の皆さんにご迷惑をおかけしていますが、ご協力をお願いします。

### ■工事箇所

- ①十日町トンネルの改築(高田町3南～桜木町)
- ②八幡田高架橋の改築(本町6-1～八幡田町)
- ③十日町高架橋の高欄改築(新座～本町6-1)

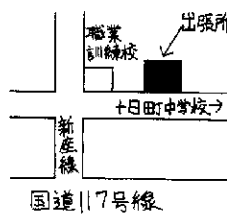
■工事期間 平成2年12月30日(H)まで。

■問い合わせ 鉄道建設公団十日町出張所(☎52-6613)または地域開発室(☎57-3111内線218)へ。

## 日本鉄道建設公団 十日町出張所が開設

北越北線の工事を担当している日本鉄道建設公団東京支社では、十日町周辺の工事を担当する事務所を5月11日(金)、新座1(職業訓練校裏)に開設しました。

■名称 日本鉄道建設公団東京支社松代建設所十日町出張所(☎52-6613)



## まちづくり特別補助事業を募集

ふるさと創生一億円を有効に活用するため、自ら考え自ら行う個性あるまちづくりを進める市内の団体・グループに、まちづくり計画をつくる費用の補助を行います。

### ◆事業の内容

各地域の振興会や市民活動のための企画、調査、研究等を行い、その成果を作成するものとします。この計画は実施計画に結びつく内容のものとします。

### ◆事業の範囲

- ①自然、伝統的景観、歴史の題材、文化(音楽、演劇等)を活用するまちづくり計画
- ②イベントの開催を中心としたまちづくり計画

◆補助対象経費 市内の通勤者

◆応募先 七月三十一日(火)までに企画財政課企画調整係(☎57-3111内線223)へ一部提出してください。

### ◆応募対象者

①地域振興会、婦人会、青年会  
②原則として十人以上の任意の団体、グループで三分の二以上の人が市民または市内の通勤者

### ◆補助金

一件につき事業費の十分の九とし、上限を三十万円とします。

### ◆お問い合わせ

企画財政課企画調整係(☎57-3111内線223)へ一部提出してください。

# 水道工事は指定工事店で 安全を守るためご協力を

市内の水道工事は、市が認めた指定工事店（下表）でないとしてはいけないうことになっております。指定工事店は、水道局と連絡をとりながら事故や水の汚染がないよう工事をします。工事の時は、ご協力ください。

資格	指定工事店名	所在地	電話
A 級 (公道・宅地とも工事ができます)	柳植木造十日町営業所	千歳町 3	57-2201
	株式会社 拓越	本町 7-2	57-8211
	平和水管株式会社	高山 2	57-4078
	北越上下水道株式会社	千代田町	52-4293
	株式会社 美佐伝	五日町新田 3	57-9191
B 級 (宅地のみ工事ができます)	小川電機商会	本町 4	52-2643
	須藤ポンプ店	水口	56-2607
	南遠田設備株式会社	本町 7-1	57-9441
	株式会社 羽生田 十日町営業所	山本町 3	57-8511
	南樋口水道株式会社	上川町	57-5003
	株式会社 孫六商店 十日町営業所	高田町 5	57-8875
	南三隆設備工業株式会社	四日町 1	57-4454
	株式会社 宮元屋商店	土市 3	58-2035
	株式会社 村熊商店	高田町 6	52-3597
	村山配管株式会社	高山 4	57-3581
	株式会社 山田屋商店	本町 1 上	52-3105

# 暮らしを守って100周年 6月1日～7日水道週間



蛇口をひねれば水がでる。昭和三十四年にわずかに四八・七%だった水道普及率も、いまでは九四・二%と、水道は、わたしたちの生活になくてはならない「命の道」とな

普及率は九六%  
市の上水道は、昭和三十二年から簡易水道は昭和三十六年から始まり、現在では小規模を含めて二十二地区で九六・三%の普及率となりました。  
安定した給水をするために水源確保、配水管網の整備、拡張工事や運転管理な

りしました。  
明治二十三年に、水道についての最初の法律である「水道条例」が制定されてから、今年が百周年にあたります。六月一日から七日までは「水道週間」です。この機会に水の大切さを見直し、感謝の気持ちを忘れないようにいたしましょう。

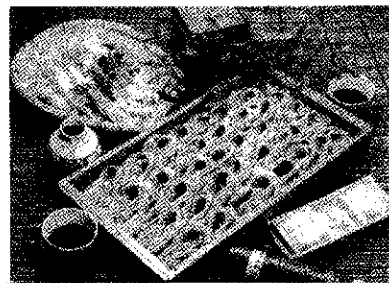
水道の普及率 (平成2年3月末)

種類	給水人口	普及率
上水道	28,414人	99.81%
簡易水道	15,989	97.23%
小規模水道	40	100.00%
全市	44,443	96.30%

平日の夜、休日は浄配水場(☎52-3959)へ。

どで、多額の経費を支払っています。そのほとんどが借入金であり、毎年、その利息とともに返済しなければなりません。これらの経費は、皆さんからいただく水道料金でまかなわれています。

■問い合わせ 水道局(☎3111内線240、243)



越後「十日町」はそば処。十日町生そば組合(通称「はってん会」 蕪木栄次郎会長)では、今年も「そばまつり」を行います。  
愛好者の皆さんから少しでも多く、十日町のそばを味わっていただくために行う「そばまつり」です。  
期間中は、加盟各店が楽しい目玉企画とそば処巡りにすてきなプレゼントを用意してお待ちしています。  
恋人同志・ご家族・友人・職場の仲間どうぞおふるつてご参加ください。

第4回

## 十日町生そばまつり

6月1日(金)～30日(土)まで

今年6月に行います

### はってん会加盟店

店名	住所	電話
大老	本町 5	57-3278
春日	土市 4	58-2106
かぶ	本町 3	52-2232
菊野	西本町 1	57-2540
小嶋屋	本町 4	57-3135
	高田町3西	57-8886
嵯峨野	本町 6-2	57-9669
	大黒沢 1	58-4001
嵯峨野	大黒沢 1	58-4001
たか志	太子堂	57-5100
田舎	学校町 1	52-5636
まるに	関根 2	57-1263
由屋	土市 4	58-2077
善屋生蔵店	高山 3	52-6536

各店 楽しい目玉企画

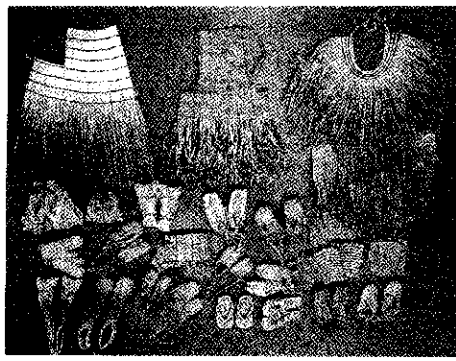
はってん会各店が、楽しい目玉企画を用意して、皆さんをお待ちしています。  
「のれん」をくぐってピツクリ！生そばがあなたを待っています。

期間中、加盟各店を回ってそばを食べられた人、次のすてきなプレゼントを進呈します。

- ◆プレゼント品あれこれ
  - 11店全店を回られた人 2,000円のそば券
  - 5店を回られた人 500円のそば券
  - 3店を回られた人 そば茶
- ◆目玉企画あれこれ
  - へぎそば一升食べると無料のお店
  - おたのしみ抽選会のお店
  - ジャンケン半額のお店……などなど

# 積雪期の民具収集に

## ご協力ください



博物館では、雪国の生活の証品である「積雪期の民具類」を集めて後世に残す事業を進めています。

それぞれ、昭和二十年ころまでに使われた民具類をお持ちの人や知り合いでお待ちの方がおりましたら、提供くださいますようご協力をお願いします。

### 収集したい民具類

●梯子(二間、一間半の屋

内用) ●餅搗き用の杵(大

きめの一人搗き用) ●ヌイ

ゴボウキ ●水入れ(竹製ま

たは樽状の水筒) ●箸(し

竹・木・ワラ製で洗った

箸の水きり用) ●茶匙 ●茶

煎り(番茶を煎るときに使

用) ●手ぬぐい(使い古し

たもの) ●酒德利(青びん

で古い形のもの) ●木綿で

作った手袋 ●二巾前掛(手

仕事などにつける) ●甲掛

け(スツベに用いる古い型

のもの) ●足袋(指の別れ

ていないもの・ひも付きの

もの) ●ケット(マント以

前の外被) ●温石(火で熱

くして布に包んで体を温め

る石) ●懐中電氣(古い四

角形で自転車等に取り付け

たもの) ●ホラ貝 ●いろは

カルタ ●家族あわせ ●トラ

ンプ ●テンマリ(手製のも

の) ●子どもの絵本

●寝箱(冬季に防寒のため

に入って寝た箱) ……実物

がなくても寝箱を知ってい

る人はご連絡ください。

■連絡先 博物館民俗研究

室(☎57-5531)へ。

# 精神障害者の人も

## 軽自動車税を減免

身体障害者に適用されてきた軽自動車税の減免が、地方税法の一部改正により平成二年度から精神障害者にも適用されることになりました。

障害の程度は、国民年金法に定める障害者年金一級と同程度の状態にある人で、該当すると思われる人は、期限までに申請してください。

◆申請の時期  
毎年度納期限の七日前

### ◆申請に必要なもの

- ①患者票 ②状態証明書
- ③生計同一証明書(以上は保健所で発行します)
- ④障害者と生計を同一にする人の運転免許証

### ◆その他

自動車税・自動車取得税についても、同じ取り扱いがあります。

### ◆問い合わせ 税務課固定

資産係(☎57-3111  
1内線111・112)へ。

# 自動車税を納めましょう

納期限 5月31日(木)



自動車税の納付期限は、五月三十一日(木)です。忘れないで指定された金融機関に納付してください。

詳しいことは、

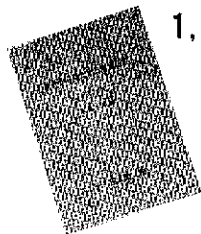
十日町財務事務

所(☎57-55

13)へ。

# 「統計から見た十日町市の姿」販売

1,100円(B5版172ページ)



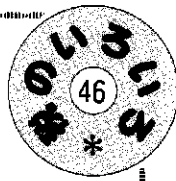
各種指定統計調査結果を中心に、十日町市の人口、産業、経済などわかりやすくまとめたてあります。

希望者は、総

務課文書広報係

(☎57-3111

1内線213)へ。



# 固定資産税

### ●税額の減額

固定資産税は毎年一月一日現在で賦課し、納付は五月、七月、九月、十一月の四期となっています。しかし、一定の要件に該当する場合には、税の全部または一部が減額されます。

### ●減免

- ①生活が苦しく公、私の助成、援助を受けている人
- ②震災、風水害、火災、その他の災害を受けた人
- ③そのほか特別の事情がある人

以上が減免の対象となる事由です。減免を受けようとするときは、納期限の七日前までに税務課へ申請書を提出してください。

なお、減免は市民税、軽自動車税も同じ取り扱いがあります。

### ●課税免除

(1)公益の用に供する(多くの人々のために利益をはかる)集会所やこれに類する施設

- ②道路上に造られたアーケードや雁木、防火施設、水防施設
- ③そのほか公益上の理由により、市長が課税することが適当でないと思えたものに限りです。

ただし、有料で借り受けているものは除きます。

(2)このほか、屋根融雪装置のある家屋に対しても課税免除があります。

これは、屋根上で雪を消す目的で、融雪装置または融雪構造を設けた新増築の家屋について、融雪部分の課税を免除するものです。

課税免除を受けようとするときは、(1)・(2)とも税務課へ申請書を提出してください。

### ●調査にご協力を

平成三年度は、固定資産の評価替の年に当たするため、地方税法の規定により今年度は税務課職員が、土地・家屋等について現況の確認を行いますので、調査のときはご協力をお願いします。

### ●問い合わせ

税務課固定資産係(☎57-3111内線111・112)へ。  
5月 固定資産税第一期と軽自動車税の納付月です。

## リゾート講演会

一地域の活性化を目指して一

水沢地区リゾート開発促進委員会は、当間高原地区(珠川エリア)リゾート開発による地域の活性化を図るため講演会を開きます。

どなたでも参加できますので、多数の皆さんの参加をお願いします。

■とき 5月31日(木)午後7時30分～9時15分

■ところ 馬場小学校体育館

■講師 佐藤升亮氏(岩手県安代町商工観光課長) 演題「リゾート開発と地域の活性化」

■問い合わせ 水沢地区リゾート開発促進委員会(水沢地区公民館内 ☎58-3101)へ。

## 十日町市

### 第2回 さつきまつり

皐月盆栽会では、市内のさつき愛好家の皆さんが育てた「さつき盆栽展」を開きます。

さつき盆栽、鉢、用土、肥料等の即売も行いますので、お誘い合ってお出かけください。

■とき 6月2日(土)午後1時～6時 6月3日(日)午前9時～午後4時

■ところ 薬師プレーランド(中条八幡地内)

■問い合わせ 大熊末二(塚田 ☎52-3211)へ。

## 忘れずに 児童手当の現況届

現在、児童手当を受けている人は現況届を提出してください。この届け出をしないと支給が停止になりますのでご注意ください。

■持ってくるもの 印鑑、健康保険証、年金加入証明(国民年金加入者は年金加入証明は不要)

■その他 当日、都合のつかない人は代理人(家庭状況のわかる人)でもけっこうです。ただし本人

の印鑑をお持ちください。

なお、当日届け出ができない人は6月30日(土)までに市民課年金係(☎内線144)へ提出してください。

[6月期支給]

2月分～5月分の児童手当が、6月8日(金)に指定された金融機関の口座に振り込まれます。

支給額 2人目……月額2,500円

3人目……月額5,000円

### 現況届提出日程表

地区	月日	時間	会場
吉田地区	6月5日(火)	午前9時～11時30分	吉田地区公民館
水沢地区		午後1時～4時	水沢地区公民館
下条地区	6月6日(水)	午前9時～11時30分	下条地区公民館
中条地区(新座・大井田地区除く)		午後1時～4時	中条地区公民館
十日町・川治・六箇・新座・大井田地区	6月7日(木)	午前9時～午後3時	市役所



## 春季消防演習

恒例の春季消防演習が、消防本部や消防団員など1,245人が参加して行われます。

■とき 6月10日(日)午前7時30分～正午

■ところ 十日町高校グラウンド(演習会場は市街地です)

■参加ポンプ 消防署:自動車ポンプ6台 消防団:自動車ポンプ3台、小型ポンプ17台、防火幕車1



台

■問い合わせ 十日町地域消防本部(☎57-1555)へ。

## 子どもの歯が危ない!!

6月4日(月)～10日(日)歯の衛生週間

3歳半で4人に3人が、むし歯にかかっている。むし歯は子どもの代表的な病気です。平成元年度十日町市の3歳半健診では、4人のうち3人以上にむし歯がみられました。

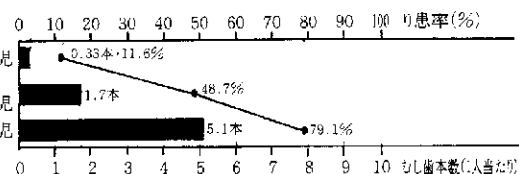
乳歯の健康は、永久歯の鍵を握っている

「乳歯は、はえかわるからいいや」なんて思っている人はいませんか。

むし歯はそのとき痛いだけではありません。内臓の病気や永久歯にも影響を与えます。

むし歯予防は、家族とくにお母さんの責任

子どもの歯を守るポイントは2つあります。正しい食生活と歯みがき習慣を身につけることが大切です。



## 無料 歯科健診

■とき 6月10日(日)午前9時～正午

■ところ 保健センター

■対象 2歳児(昭和62年6月～63年5月生まれ)

■内容 ①歯みがき指導②歯科健診および歯科相談

■申し込み 保健衛生課保健衛生係(☎内線138・139)へ。申し込まれた人には後日受付時間をご案内します。



# 寄付ありがとう

(敬称略)

社会福祉事業へ—岡村建治(北新田2・1,000円)上村義雄(大黒沢2・3万円…香典返し)林豊子(寿町4・3,000円)林(2万円)十日町専門店会協同組合(2万円)さくら同窓会研修旅行会有志(15,000円)中条小学校旭町児童会(1万円…廃品回収)織物組合加工部(17,606円)㈱新川屋(28,513円)上越ヤクルト販売㈱(2万円)一心会(代表 村山新治

28,665円)

老人福祉センターへ—珠川丸山他(3,460円)旭翔会(1,000円)小泉老人クラブ(3,300円)四日町新田杉の子会老人クラブ(2,000円)原寿会(3,000円)窓口募金箱(4,305円)

身体障害者福祉センターへ—塚原町(1,000円)十日町市農協(シート5枚)

つくし園へ—日本生命労働組合長岡支部(124,464円)

交通遺児等援助基金へ—5月15日現在:9,799,569円 関口潔(加賀系

屋町・35,200円…4月分、30,500円…5月分)小高山謙三(慶地・10万円)十日町青年会議所(17,596円)

特別養護老人ホーム「三好園」へ—村山庄司(栃木県矢板市・1万円)大久保正勝(新光寺・ストレッチングボード1台)齊木孝允(落之水・野菜65kg)根津金治(田川町3・衣類)足高薬品㈱六日町出張所(六日町余川・三光丸100包)

博物館へ—中林庄次(泉町)

公民館へ—村山博(稲荷町3北)

## 薬師プレーランドテニスコートが全天候型に新装

2面のコートが、全天候に生まれ変わりました。健康づくりに仲間を誘ってぜひご利用ください。

- 使用料金 1面1時間 1,000円
- 照明使用料 1面30分 300円
- 申し込み 中条地区公民館(☎52-2748)へ。

## 「パターゴルフ」と「フィッシュランチパーティー」の集い

友達をいっぱい誘って、あなたも参加してみませんか。

- とき 6月3日(日)
- ところ 下条中央公園・堀之内やな場など。
- 対象者 20歳~40歳位の男女
- 参加費 男:2,500円 女:1,500円
- スケジュール 市役所前集合午前9時、出発9時10分(バス)、パ

ターゴルフ9時50分~11時30分、フィッシュランチパーティー午後12時10分~2時20分、守門村玉川酒造見学2時30分~3時10分、市役所前解散4時10分

- 申し込み 5月30日(木)までに「ひまわりの会」代表鈴木力(☎58-3654)または農業委員会(☎内線120)へ。

## 楽しもうスポーツ・つくろう健康 体育課(総合体育館内 ☎52-4377)

### 6月 おもなスポーツ行事予定

期日	行事名	会場	主催・主管
	中学6人制バレーボール大会	市民体育館	バレーボール協会
	郡市中学校陸上競技記録会	陸上競技場	陸上競技協会
3(日)	県スポーツフェスティバル中越地区軟式庭球大会	信濃川運動公園	教育委員会
	アカシヤレディーズ軟式庭球大会	信濃川運動公園	軟式庭球連盟
	第6回高校招待親善野球大会(東大和商)	市営菅山野球場	野球連盟
	県社会人卓球選手権大会	総合体育館	卓球協会
	壮年・婦人ソフトボール大会	信濃川運動公園ほか	教育委員会
4~	第17回市長杯争奪ナイター野球大会	城ヶ丘野球場	野球連盟
5~(水)・(木)	トレーニング&フィitnessカウンセリング	総合体育館	教育委員会
10(日)	県民スポーツ卓球大会	総合体育館	卓球協会
	十日町ミックスダブルスオープン大会	城ヶ丘野球場	テニス協会
13(水)	市民体力テスト	総合体育館	教育委員会
15(金)	郡市中学生陸上大会	陸上競技場	中体連
16・17(土)・(日)	新潟県剣道連盟巡回講習会	総合体育館	剣友会
17(日)	地区体協親善バレーボール大会	市民体育館	体育協会
20(水)	郡市中学生柔道・体操・剣道・水泳・サッカー大会	武道館ほか	中体連
20・21(水)・(木)	郡市中学生野球バレーボールソフトボール卓球大会	総合体育館ほか	〃
24(日)	鹿野スポーツ杯二市三郡バスケットボール大会	総合体育館	バスケットボール協会
27(水)	市民体力テスト	水沢中学校	教育委員会
6月中旬	若じし康市内小学校野球大会	青少年運動広場	野球連盟

### 市民体力テスト

- とき 6月13日(水)午後6時~8時
- ところ 総合体育館
- 対象 健康な人
- 料金 50円(データ用紙代)
- 申し込み 総合体育館へ

### たいしのスポーツ教室

会場	赤倉小	六箇小	名ヶ山小	飛二小
種目	軽スポーツ	軽スポーツ	軽スポーツ	軽スポーツ
曜日	水	水	金	金
開始日	%	%	%	%
時間	午後8時~9時30分			

### 初心者対象 たいしの 出前指導

- とき 平日の午後7時30分~9時30分
- 対象 10人以上の団体
- 種目 バドミントン、卓球、バレーボール、軟式庭球、ラジオ体操など
- 申し込み 希望日の2週間前までに総合体育館へ。

### 講習会 レクリエーションダンス

- とき 6月10日(日)午前9時30分~午後3時
- ところ 市民体育館
- 講師 中道一期先生(日本フォークダンス連盟理事)
- 参加費 1,000円
- ※運動ができる服装で、弁当を持っておいでください。
- 申し込み 少年育成センター(☎57-8918)へ。

### やまみちの会「苗場山」ハイキング

- とき 6月17日(日)
- 参加費 一般2,500円、小学生2,000円
- 申し込み 小野塚源藏(昭和町4・☎52-2402)へ。先着20人
- 準備会 6月12日(水)午後7時30分から十日町公民館で。参加する人は会費を持参してお集りください。

### 6月 体育施設

無料開放日は23日(土)です

- 受付期間 6月1日(金)~11日(月)
- 抽選日(許可証交付) 6月13日(水)

## 新潟県の最低賃金

(主な業種)

最低賃金の名称	最低賃金額	
	時間額	日額
新潟県最低賃金	476円	3,803円
食料品・飲料・飼料製造業	501円	4,007円
木材・木製品・家具・装備品製造業	516円	4,128円
出版・印刷・同関連産業	525円	4,181円
機械・金属製品等製造業および自動車整備業	526円	4,205円
電気機械器具製造業	542円	4,335円
卸売・小売業	491円	3,925円

■ 問い合わせ 十日町労働基準監督署 (☎52-2079) へ。

## ボイラー技士免許試験準備講習会

平成2年度の1・2級ボイラー技士免許試験が8月22日(木)新潟市で行われます。この試験に備えての1・2級ボイラー技士免許試験準備講習会を下記のとおり開きます。

会場	級別	講習会場	講習期日	定員(人)
新潟A	1級	経協会館3F大ホール (新潟市川岸町1丁目47-3)	6月19日(火)・20日(水)・21日(木)	40
	2級			100
長岡	1級	中越婦人会館1F大ホール (長岡市城内町3丁目4-6)	7月10日(火)・11日(水)・12日(木)	40
	2級			80
上越	1級	上越市社会教育会館 (上越市西本町4丁目17-5)	7月18日(水)・19日(木)・20日(金)	80
新潟B	2級	経協会館3F大ホール (新潟市川岸町1丁目47-3)	7月31日(火)・8月1日(水)・2日(木)	100

■ 問い合わせ (社)日本ボイラー協会新潟支部 (新潟市☎025-245-7535) へ。

## 募集 募集 募集 募集 募集 募集

### 新潟県職員

- 採用職種 国際行政・生命工学
- 採用予定 平成2年8月以降。
- 受験資格 昭和28年4月2日から昭和35年4月1日までに生まれた人。【国際行政】海外における業務経験があり、次の外国語のうちいずれかがたんのうな人。英語、ハンガール語、中国語、ロシア語【生命工学】3年以上バイオテクノロジー関連の研究経験が有る人
- 試験日 6月24日(日)
- 試験会場 新潟県庁
- 試験科目 【国際行政】外国語、論文、性格検査、面接、身体検査【生命工学】論文、性格検査、面接、身体検査
- 申し込み 県人事委員会事務局 (〒950 新潟市新光町4番地1 ☎025-285-5511) へ。

### 警察官(大学卒)

- 採用予定日 平成3年4月1日
- 受付期間 7月16日(月)まで。
- 受験資格 昭和38年4月2日から昭和44年4月1日までに生まれた男子で、大学(短期大学を除く)を卒業した人、または平成3年3月31日までに卒業見込みの人
- 試験日・会場 【第一次試験】新潟市(県庁)7月29日(日)、【第二次試験】新潟市 8月下旬
- 申し込み 最寄りの警察署、派出所、駐在所へ。

### 持家住宅建設資金

新潟県持家住宅建設資金制度は、住宅を建設しようとしていて自己資金の不足する人のうち、一定の資格要件を備えた人に対して資金を貸し付けることにより、県民の持家住宅の建設を促進するものです。

- 貸付金額 新築:50万円以上400万円まで。増改築:50万円以上200万円まで。
- 貸付条件 特別貸付(新築):年利4.3%(11年以降5.3%)20年以内、通常貸付:年利5.3% 20年以内
- 償還方法 元利均等毎月償還
- 取扱金融機関 銀行、信用金庫、信用組合、労働金庫、農業協同組合、漁業協同組合
- 受付期間 6月1日(金)まで。
- 問い合わせ 取扱金融機関または県土木部都市整備局建築住宅課 (新潟市新光町4番地1 ☎025-285-5511内線3391) へ。

### 平成2年度自衛官

防衛庁では、陸・海・空の平成2年度の自衛官を募集しています。

- 受付期間 年間を通じて行っています。
- 受験資格 18歳以上27歳未満の男子および女子
- 問い合わせ 市民課市民係 (☎内線143・147) または、自衛隊長岡出張所 (☎0258-33-0256) へ。

### 海上保安庁職員

- 受験資格 【船艇職員】航海科<5級海技師(航海)以上など>・約20人、機関科<5級海技師(機関科)以上など>・約35人【航空機職員】飛行機または回転翼航空機の事業用操縦士の資格以上の技能証明が有るなどの人・約10人【無線従事者】第2級総合無線通信士または第2級陸上無線技術士以上など・約5人
- 試験日 第一次試験 6月24日(日) 第二次試験 6月25日(月)
- 試験地 【船艇職員・無線従事者】新潟市ほか16の都市【航空機職員】新潟市など。
- 問い合わせ 第九管区海上保安本部総務部人事課 (〒950新潟市万代2丁目2番1号 ☎025-244-4151内線314) へ。

### 学卒者求人説明会

新規学卒者求人受理説明会を開きます。来年の学卒者の採用を予定している事業所は、ぜひご出席ください。

- とき・ところ 6月8日(金)クロス10、6月12日(火)津南町役場 いずれの会場も午後2時からです。
- 問い合わせ 公共職業安定所 (☎57-2407) へ。なお今年の受付開始は、高校・中学・訓練校が6月20日(木)、大学・短大・高専・専修学校が6月1日(金)です。

ほどほどに

マクト  
十実 MACT



相談コーナー

- ①交通事故相談 6月4日(月)
  - ②定例行政相談 6月8日(金)
  - ③巡回内職相談 6月15日(金)
- 時間：午前10時～午後3時  
会場：高齢者職業相談室(1階)

守ってください!

霧谷埋立地の利用

- 霧谷の埋立地は、一般廃棄物の中の不燃物(燃えない物)の処分場です。可燃物(燃える物)や産業廃棄物は法律により処分できません。埋立地を長持ちさせるためにも、きまわりを守ってください。
- 埋立地の利用は、平日の午前8時30分から午後4時30分までです。日曜・祝祭日は利用できません。不法投棄を発見したときは、保健所や警察と連絡をとり、不法投棄を行った人から全部回収してもらいます。
- 問い合わせ 衛生施設組合(☎52-3924)へ。

テレホンサービス

- ◎十日町観光情報 ☎57-0500  
初夏の十日町の観光情報
- ◎妻有の民話 ☎57-0300
  - ☎～10 ショウブ湯
  - ☎～17 カチカチ山④
  - ☎～24 " ⑤
  - ☎～31 川端治助の地ぞうさま
- ◎妻有の歴史 ☎57-1000  
6月分 節黒城と上野氏
- ◎くらしのダイヤル ☎025-285-7000
  - ☎～11 食中毒を防ごう
  - ☎～18 消費生活相談事例(原野商法の二次被害)
  - ☎～25 家庭洗濯の注意点
  - ☎～32 国民生活センター緊急情報から

作業停電

東北電力㈱十日町営業所 ☎52-3107

- 6月15日(金)午後1時～3時30分 / 下条栄町の一部
- 7月2日(月)午後1時～3時30分 / 市之沢の一部

公営住宅入居者募集

- 谷内丑市営住宅(中層耐火3階建)
  - ▷募集=1戸(6畳2室・5畳・DK)
  - ▷家賃=25,000円
- 申し込み 6月11日(月)までに建設課建築住宅係(☎内線266)へ。

ゆずります ゆずってください

\*消費者協会(商工観光課内☎内線230)へ。

ゆずります……		
品名	規格	希望価格
バイク	250cc	120,000円
吸入器		2,000円
スキーぐつ(フルー)	アルペン用 24.5cm	3,000円
こいのぼり一式	4m8号(ポール付)	7,000円
白転車	26インチ スポータイプ	相談で
パソコン	PC6001 35K クリーンCRT	"
自転車	黄色・18インチ	10,000円
ゆずってください……		
品名	規格	希望価格
古タタミ	50畳	相談で
カラーテレビ	14型くらい	"
水沢村史		"
自転車(男)	3～4年生用	"
"(女)	4歳用・補助車付	無料
"	21インチ 4～5年生用	相談で
学習机		"
ベビーベッド		"
二段ベッド		5,000円位
ポータブルシン		5,000円

募集 保育ボランティア

公民館の「お父さん・お母さんの勉強教室」では、学習している間、子どもの保育をしてくれる、保育ボランティアを募集しています。

- 内容 2・3歳児の保育
- 期間 6～8月(毎週水曜日)
- 時間 夜7時～9時
- 応募先 6月10日(日)までに、十日町公民館(☎57-5011)へ。

消費者コラム

第12号

色白になる?! 美顔器を紹介される



▼知人を紹介 購入すると新たに美顔器を買ってくれる人を探すように言われます。買う人を紹介すると、紹介者に手数料が入り、紹介販売実績によって、手数料にランクが設けられているようです。

▼相談事例 知人に美顔器を勧められた。無料で三回試したが、その際オゾンの効果で肌が出来にくい、ニキビが治る、枝毛が出来にくくなる、肩こりにもいいと言われた。半年程使用したが、効果が無いので解約したい。(二十五歳・OL)

▼美顔マツサージに誘われる 友人・知人から無料で美顔マツサージをしてみなにかと誘われ、美顔器を使って顔などをマツサージしてくれま。

▼肌がきれいになる? 最後に、美顔器からはオゾンが発生し、にきびが治ったり肌が白くなる、肩に

# 日本脳炎予防接種

■持参してください  
①母子健康手帳 ②印鑑  
③接種料金(400円)  
■保育所・幼稚園児は、保育所等を通じて問診票を渡します。その日程により接種を受けてください。

■該当する子  
接種日現在、「満3歳」小学校入学前」で、次に該当する子  
①初回免疫(1) 2週間隔で2回接種)……満3歳に達したと、今までに初回免疫の済んでいない子  
②追加免疫(1回接種)……前年に初回免疫の済んだ子

## 日程表

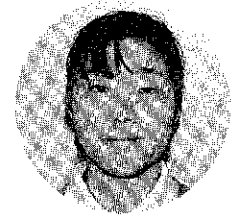
対象地区	接種月日(曜)		受付時間 (いずれも午後)	接種会場
	第1回目	第2回目		
東小学校区	6月12日(火)	6月19日(火)	1時45分～2時15分	東小学校
十日町・赤倉	6月15日(金)	6月22日(金)	1時45分～2時15分	保健センター
飛一	6月20日(水)	6月27日(水)	2時00分～2時10分	飛一小学校
飛二			2時30分～2時40分	飛二小学校
水沢	6月21日(木)	6月28日(木)	1時45分～2時15分	水沢地区公民館
下条	6月22日(金)	6月29日(金)	1時45分～2時15分	下条地区公民館
東下紙			2時45分～2時50分	東下紙小学校
鏡島	6月26日(火)	7月3日(火)	2時00分～2時10分	鏡島小学校
真田			2時30分～2時40分	真田小学校
六箇	6月27日(水)	7月4日(水)	2時00分～2時10分	六箇小学校
野中			2時35分～2時45分	野中小学校
西	6月28日(木)	7月5日(木)	1時45分～2時15分	保健センター
馬場・赤正分校区	7月5日(木)	7月12日(木)	2時00分～2時10分	馬場小学校
川治・八箇	7月6日(金)	7月13日(金)	1時45分～2時15分	保健センター
中条			1時45分～2時15分	中条小学校
吉田	7月11日(水)	7月18日(水)	2時00分～2時10分	吉田小学校
名ヶ山			2時40分～2時45分	名ヶ山小学校

■問い合わせ 保健衛生課保健衛生係(☎57-3111内線138)へ。

## 6月の健康相談日

会場	期日	時間
保健センター	4・18・25日の月曜日	午前9時～午後4時
中条公民館	1日(金)	
羽根川荘	8日(金)	
吉川公民館	14日(木)	午前9時～11時30分
吉田集会所		午後1時30分～4時
水沢公民館	15日(金)	午前9時～午後4時
克雪センター	21日(木)	午後1時～4時
下条公民館	22日(金)	午前9時～午後4時
川治公民館	26日(火)	

お待ちしております!



松澤保健婦  
(新座・大井田地区担当)

◎血圧が心配、心に悩みがあるなどの人は、お気軽にどうぞ。健康手帳を持参ください。

## 健康テレホンサービス ☎52-6015

(6月分) 午後5時～午前8時30分

- ◎月曜日……覚せい剤の害について
- ◎火曜日……更年期障害
- ◎水曜日……結核について
- ◎木曜日……子どもの発熱
- ◎金・土・日曜日……食中毒の予防
- 十日町保健所——

## 6月乳幼児健康診査

事業名	期日	受付時間	対象児
3歳児健診 (3歳6カ月児が対象です)	13日(水)	午後1時10分～1時45分	61年12月生まれの幼児
1歳6カ月児健診	12日(火)	午後1時10分～1時45分	63年12月生まれの幼児
4カ月児健診 ならびに 育児学級	27日(水)	午後1時10分～1時30分	2年2月生まれの乳児
10カ月児 身体測定	28日(木)	午前9時30分～10時30分	元年8月生まれの乳児 (誕生日でも乳児)

会場は保健センターです

※1歳6カ月児、3歳児健診の幼児は歯科健診がありますから歯をきれいにみがいて来てください。(3歳児健診は尿検査もあります)  
※4カ月児健診に来られない人は、小児がん(神経芽細胞腫)尿検査セットを保健衛生課に取りに来てください。

## 6月の休日救急医

- 3日(日) 第二藤巻医院(西町) ☎68-2018  
上村病院(中里村) ☎63-2111
- 10日(日) 山二医院(袋町中) ☎52-2174  
津南病院(津南町) ☎65-3166
- 17日(日) 庭野医院(寿町4) ☎52-2711
- 24日(日) 古藤医院(津南町) ☎65-3006  
中条病院(比良) ☎57-3018

## 6月 献血車

5日(火) 協立ハイパーツ

受付時間：午前10時～11時  
正午～午後3時

8日(金) 十日町専門店会

14日(木) 農協本所

24日(日) 水沢地区公民館

受付時間：午前10時～正午  
午後1時～3時

## むし歯のないよい歯の子

5月の3歳児健診を受けた子37人

よい歯の子	住所	保護者
井ノ川 永	(下川原町)	正人
庭野 友香	(本町6-3)	建一
白井 亮多	(本町6-2)	憲次
池田 諒子	(稲荷町1)	和彦
佐藤 弘	(島)	正吉
山田 絵里香	(山根)	宗孝
重野 まりか	(妻有町西1)	広
渡辺 達也	(新座3)	芳美
須藤 一毅	(中条島)	一也
春日 麻佑	(小泉2)	一夫
丸山 恒平	(吉田山谷)	一幸