

市報

# とさがまち

発行/十日町市役所 〒948 新潟県十日町市千歳町3丁目3番地 TEL 0257-57-3111  
編集/総務課文書広報係(毎月10日発行)

平成2年

# 8/10

406号

■十日町市の面積212.77km<sup>2</sup> ■人口(7月末日現在)46,609人(前月比+3)男22,874人(+2)女23,735人(+1) ■世帯数12,465(-7)



## 真夏の熱いふれあい



8月4・5・6日、大好き十日町会イボシト夏のファミリーキャンプが、塩之木森林公園を中心に行われました。東京・埼玉・千葉などの国外と区内からの親子連れ40人を合算総勢60人が参加しました。

まち懇は気楽に話せる場所

まちづくり懇談会は、気楽に話ができる場所で大変よい企画だと思っています。振興会で練り上げた問題や課題を市にぶつけてゆくスタイルはいいですね。



村山長一さん  
(水口・農業)

ぜひこれからも継続してやってもらいたいと思います。陳情型になりがちだと思いますが、提案型へ変わったことについては、もう少し一般の人がわかるPRが必要ですね。

もっと大勢の参加を望みます



金沢タツさん  
(水沢3・主婦)

今回、初めて参加してみましたが、大勢の前で市民一人ひとりが感じていることを発言するのはなかなか大変なことだと感じました。質問に対しては、市の担当者にわかりやすく答えてもらいました。やっぱり直接聞いてみなければわからないこともあるので、もっと大勢の人から参加してもらいたかったと思いました。

優れた発想の吸い上げが原点

これまで、町づくり懇談会が自分たちの地域のことを考える役割を果たしてきました。これからは継承・発展させて行かなければなりません、



関口敏夫さん  
(本町6-2・貸衣装業)

今後は一つの地域だけではなく、他の地域との交流を考えて行く必要があると思います。また、市民の優れた発想を吸い上げることがまちづくり懇談会の原点ではないでしょうか。

# 市民と市とのキヤッチボール

## 「まちづくり懇談会」を振り返る



あふれる質疑が行われました

昭和五十四年から市民と市との共同のまちづくりを目的に開催してきました「まちづくり懇談会」も、今年で十二回が行われました。陳情型から自ら考え実践するまちづくりを進めるために提案型へと型を変えてきました。今月は、今までの懇談会を振り返りながら、今後の方向について考えてみたいと思います。そして、先に行われた懇談会の結果を四・五ページで紹介いたします。

### 陳情型から提案型へ移行

魅力あるまちづくりを目指すためには、市民の皆さんの積極的な行政への参加が必要となります。そして、「自分のまちは自分たちでつくる」という自ら

まちづくりへの市民参加にはいろいろなスタイルがあります。が当市の場合、昭和五十四年度に地域住民の要望を受け入れる陳情型の「広聴会」からスタートしました。そして、昭和六十年

年度からは、提案型として「市民と市とのまちづくり懇談会」に移行し現在に至っています。

この提案型は、市民と行政の役割分担を機能していくことを前提において始めたもので、陳情型から一歩進んだ形式を目指



満員の会場から

しました。

しかし、提案型といっても、実施については行政依存型の内容が比較的多く、当初の目的であつた市民と市との共同のまちづくりが、ともすると一方通行になりがちで、継続性のないものになってしまふケースも見受けられました。

しかし、「広聴会」や「懇談

会」を積み重ねてきた実績から、最近では市民の皆さんの意識も高まり、自ら考え自ら行う提案型も見られるようになりました。

その例が公園整備等のハード事業、そしてソフト事業としては「大好き十日町会」の発足です。市民と行政が共に汗をかき、新しいまちづくりに向けてスタートしています。

## 十二年間の声数多く反映

十二年間の開催の中で、数多くのまちづくりや地域の活性化につながる要望、提案がありました。市では、その内容を緊急度や財政見直しなどを考えながら、計画的に事業を進めてきました。

地域や団体から出された事業が完了したもの、現在調査・研究を進めているものなど、主な事業を紹介します。

- 一、施設整備の成果
- ① 地域集会所の建設（三十五カ所）
  - ② 地域のゲートボール場整備（五十カ所）
  - ③ 塩之又森林公園の整備（昭和五十六年）
  - ④ 下条中央公園の整備（昭和六十年）
  - ⑤ あじさい公園の整備（昭和六十年）

- ⑥ 特別養護老人ホーム「三好園」（昭和六十三年）
- この他、道路、園場、上下水道、克雪など基盤整備や教育、福祉等の整備を進めてきました。また、市の産業活性化対策として、企業誘致も強く提案され、これまでに二十八企業、千六百二十四人の雇用者数の成果をみています。

二、現在、施設整備中あるいは調査研究を進めている事業

## 市民参加のこれからの方向は

これからのまちづくりは、市民と行政の役割分担を明確にし、市民の負担と参加、行政の助成と指導の機能を生かした新しい地域づくり・まちづくりを進めることが求められています。そのためにも、行政と市民が地域の課題や特定の問題について、共通の目的を持って参加する姿勢が大切と考えます。

今後の「まちづくり懇談会」の方向としては、今年度新たに創出しました「まちづくり特別補助事業」に応募された各地区振興会や団体・サークル等対象に提案事項について、意見交換の場を設定することも考えています。また、一つのテーマを行政が設定し、地区単位にこだわらず関

- ① 妻有大橋
  - ② 十日町市総合公園
  - ③ 老人福祉センター
  - ④ 高山保育所・高山コミュニティセンターの複合施設
  - ⑤ 考古展示整備（博物館）
  - ⑥ 図書館建設検討委員会の設置
- などです。これらの提案については現在、十日町市長期発展計画と整合性を保ちながら進めています。



まちづくりへの熱意が示されました

係団体・サークルあるいは興味のある市民の皆さんを対象に参加していただく形式も考えられます。これからは、一つの目的に沿って、より建設的な懇談会ができるような場づくりが必要と考えています。

平成2年度

# 『市民と市とのまちづくり懇談会』

10会場 \* 915人参加

今年の内容は、最初に市から二つの提案をしました。一つは、今年度新たに創出しました「まちづくり特別補助事業」の説明です。もう一つは当間高原地区のリゾート開発計画をビデオで紹介し、各地域振興計画の提案の一例を示しました。次に、各地域からの提案に基づき意見交換を行いました。その内容について四・五ページでお知らせします。今回は紙面の都合上、主な提案内容についてしか掲載できませんが、懇談会の全体内容につきましては、別途各地区振興会等に「報告書」として配布します。

6/4 十日町南部

〔提案事項〕

一、核店舗建設計画の中に文化・コミュニティ的な機能を組み入れることができませんか。

地域としても、「まちづくり委員会」等の組織を結成し集会所建設等について研究したいと思いますが。

二、十日町市総合公園への市街地からの進入道路並びに公園内の遊歩道の整備について。

〔市の考え方〕

核店舗の規模は二階建てで延べ面積が約一万七千㎡の計画です。(内店舗面積約一万一千五百㎡) 現段階では店舗以外の利用計画はないが、今後の検討課題です。



中 進入道路については、樹木等相当の伐採が必要であり、地元と十分協議のうえ対応し、

遊歩道の整備については、将来、晒川ダム・菅沼・愛宕山・あじさい公園・十日町市緑道・信濃川運動公園等を連結する遊歩道の整備を進めます。

6/29 十日町中部

〔提案事項〕

一、駅周辺の開発といいつながら、現段階では駅西側だけが対象となっているが東側の開発はどのような計画がありますか。  
二、公共施設(例えば駅通りの市営駐車場あるいは北越北線の高架下)の中に集会所機能等を組み入れることができますか。

〔市の考え方〕

中 駅東側地区の開発については、用途地域指定の見直しを実施したうえで整備します。

北越北線の高架下の利用方法については、事業主体を明確にしたうえで第三セクター北越急行(株)に依頼し運輸省に認可申請しなければなりません。集会所や祭りの道具置き場等については、ショッピング街等の中に包含する計画になれば対応も可能です。

7/2 下条・東下組

〔提案事項〕

一、子どもたちから老人まで、安心して通年利用ができる多目的施設建設計画について。  
二、冬期間でも安心して通勤・通学ができる生活道路の改良整備促進について。

〔市の考え方〕

中 十日町市長期発展計画の中で平成五年度以降に建設を予定しています。現段階では保育所・集会所・プールの三点セットの多目的施設を想定していますが、今後地元と協議しながら計画を進めていきます。冬期間の孤立集落解消に努めることが基本的な課題であり、生活道路の改良整備については、危険箇所を中心に整備を進めています。

7/3 中条・大井田  
新座・飛渡

〔提案事項〕

一、火焰型土器、尾台榕堂氏、大井田氏等の調査研究実施並びに大井田サミットの開催。  
二、神宮寺を中心とした権現堂など周辺開発について。  
三、新座城山公園整備について。  
四、山間地農業と生活雑排水処

理など山村集落のあり方について。

〔市の考え方〕

中 火焰型土器については、国宝級の折り紙が付けられ、今後、県・国の文化財指定を受ける努力をします。尾台榕堂氏、大井田氏等の調査研究については専門家等と連携を図りながら進めていただきたい。  
中 神宮寺周辺開発については、自然保護を基本に条件整備を地元と十分協議しながら進めていきます。

中 新座城山公園の測量・調査は昨年度終了しており、今後地権者の了解を得、調査の整理を再検討しながら市の文化財指定の候補にしたい。周辺整備については地元と十分協議しながら進めていきます。  
中 県も山間地農業のあり方については重点施策として取り組んでおり、「中山間地域活性化対策事業(農業集落環境整備事業)」の補助事業で集落排水事業や道路改良を実施すべく検討します。

7/5 六箇

〔提案事項〕

一、六箇地区内の道路整備促進について。

二、塩之又森林公園内に幼児用施設を併設できないか。

〔市の考え方〕

中 県道十日町・塩沢線が六箇地区の生命線であり、これに連結する県道新宮二ツ屋線、市道塩ノ又楸柄沢線が地域住民にとって重要な路線と位置付けています。市道塩ノ又楸柄沢線については全線測量が終了していますが、地滑り地帯でもあり、今後、改良方法について検討します。

7/6 十日町東部・美佐島

〔提案事項〕

一、多目的な文化会館をクロス10の隣に建設することが、利便性の面からも有効ではないでしょうか。  
二、主要地方道十日町・六日町線の整備促進について。



〔市の考え方〕

＊文化施設の市民要望として図書館、文化会館、美術館が多く、市の長期発展計画の中では図書館を優先に考えています。文化会館は十日町らしい複合施設との提案ですが、図書館の建設場所等も併せて検討していく予定です。

＊妻有大橋の完成(平成三年度)に伴い、主要地方道十日町・六日町線の交通量は増加するものと予測されます。特一改良でバイパスを建設中であり、早期完成を県に要請します。

7/9 川治・高山  
山本・八箇

〔提案事項〕

- 一、信濃川の流水を湛水するなど水辺公園を民間の協力を得て整備できませんか。
- 二、「きもの文化村構想」にからめて「世界伝統工芸会館」を建設し、リゾート客等の誘客を図りたい。
- 三、あじさい公園の拡充について。
- 四、国道253号の改良について(山本交差点・第二八箇トンネルの早期着工)

〔市の考え方〕

＊現在、信濃川運動公園内に低

水路護岸整備を進めています。将来的には信濃川右岸側の水辺公園構想もあり、十日町市緑道・総合公園等と連結させたいと考えています。

＊世界伝統工芸会館建設にしても莫大な投資が必要で、民間を含め、行政と地域住民が一体となり検討していくことが前提です。そのためにも、まず地元で熱度の高い計画づくりを進めてもらいたい。

＊あじさい公園については晒川ダム建設等周辺施設と関連性を持たせながら整備を進めていきます。

＊山本交差点の改良については、現在、県で検討中であり、まもなく結論が出される予定です。第二八箇トンネル工事は概算でも百億円以上の投資が必要であり、当面対策(局部改良)と将来対策(トンネル開削)を進めていくことが必要です。

7/10 水 沢

〔提案事項〕

- 一、リゾート開発の見通しと道路整備について。
- 二、健康づくり、仲間づくり、活力づくりなど、スポーツの効用は大なるものがあります。

地区ではラジオ体操一千人集会を毎年実施しており、NHK実況放送を誘致したい。

〔市の考え方〕

＊七月九日現在、開発するための同意率は約四十%です。(七月三十日現在五五・五%)

＊越自動車道へのアクセス道路として主要地方道十日町・当間・塩沢線(大沢トンネル)のボーリング調査を近々実施する予定になっています。国道一七号からのアプローチ道路としては、現在の市道水沢川線(改良)他一路線を考えています。

＊ラジオ体操の実況放送の申請先は地元の郵便局が窓口になっています。例年全国で四十二会場程度しか行われないので継続して申請することが必要です。市も誘致できるように関係機関に要請していきます。

7/11 吉 田

〔提案事項〕

- 一、自然体験村構想として、クロスカントリースキーコースの整備、通年型ふれあいスポーツセンターの建設、体験農場の整備を図りたい。
- 二、若者が定着しない原因は何か。十日町市全体の活性化に

〔市の考え方〕

＊全体構想を考える段階で、広域基幹林道整備事業(川西町・津南町)が平成四、五年に着手予定であり、新・新林業構造改善事業および農業構造改善事業の導入等も検討してはどうですか。

＊国・県の補助事業等で導入できる施設整備も考えられるが、すべての施設がすぐにできるものではありません。当面は既設施設の有効利用を図りながら、熱度の高い計画づくりを進めてもらいたい。

＊人口減少を押さえる施策の一つとして「リゾート開発」に着手しました。リゾートは人の誘致で、年間百二十万人のリゾート客が当間に訪れ、雇用数も最終的には千二百人を見込み、リゾート客と地元住民のふれあいの中から活力ある地域づくりを各地域住民と



共に構築していきたい。

7/12 十日町 西部

〔提案事項〕

一、若者を定着させる条件として、男子雇用型の優良企業の誘致や若者の遊び場が必要ではないですか。

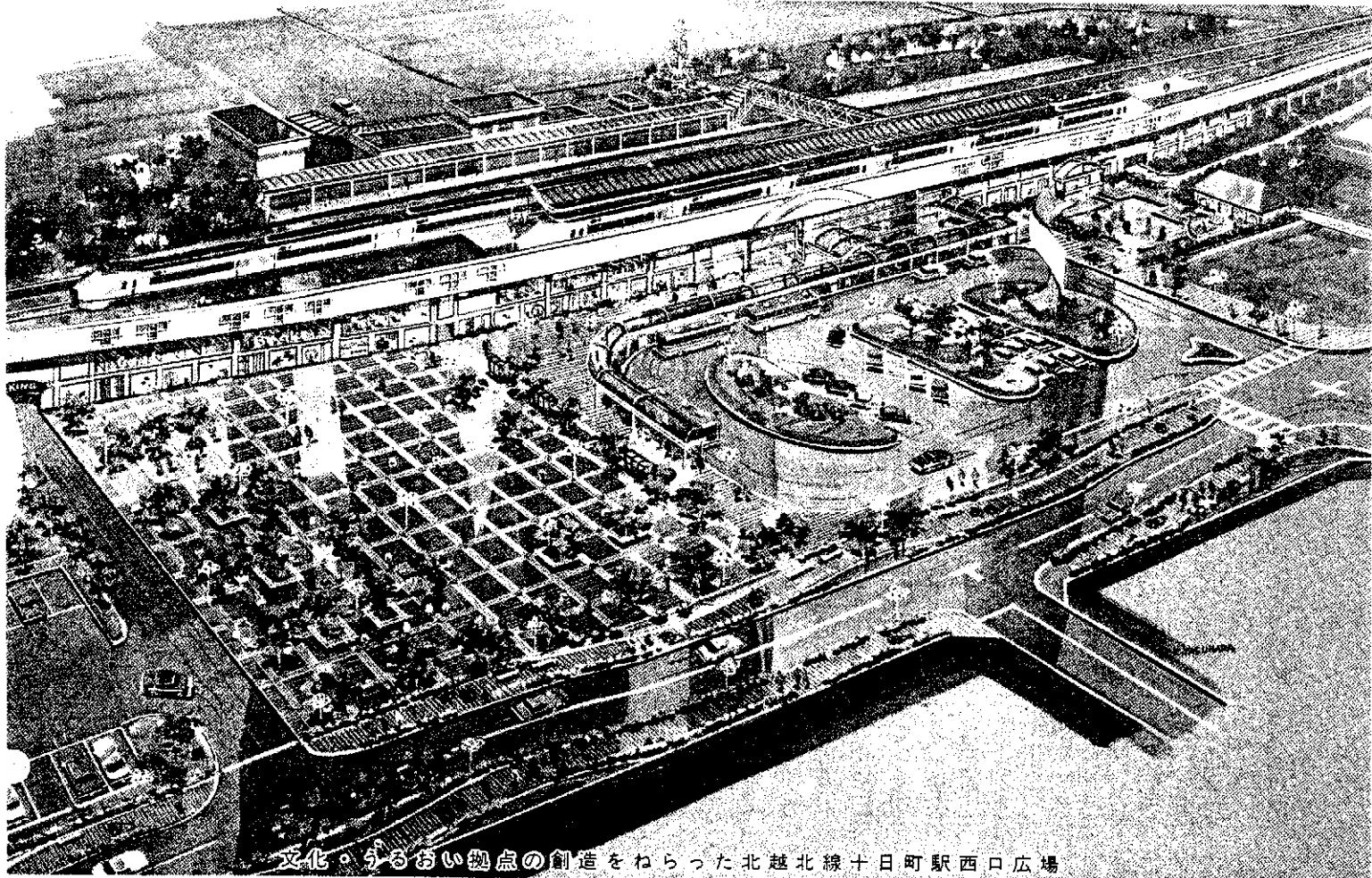
二、北越北線の駅舎や妻有大橋が完成すると、人の流れが変わってくるのが予想されます。駅西側地区の役割と、その環境・施設について。

〔市の考え方〕

＊現在、十日町市では求人倍率が比較的高く、特に男子の求人倍率が多いのが実情です。原因としては、都会志向、製造業離れなどが考えられ、決して就職先がないわけではありません。若者の遊び場については、健全な遊び場として確保する方向で検討します。

＊地元要望が強い道路や下水道の整備については、土地区画整理事業を導入することが最も効果的です。北越北線の駅舎並びに駅広場の構想については六・七ページをご覧ください。





文化・うるおい拠点の創造をねらった北越北線十日町駅西口広場

# 北越北線十日町駅西口 整備構想まとまる

—— リゾートに対応する自然との調和を目指す ——

平成八年四月開業を予定している北越北線の、十日町駅を中心とする西口整備構想がまとまりました。

この構想は、現在進められている駅西地区土地区画整理事業計画との整合性を図りながら策定したものです。そして、平成二年度末までに、市民の皆さんを始め、商工会議所・県・鉄道建設公団・JR東日本・国鉄清算事業団等と十分な協議を行いながら、基本計画まで練り上げていく予定にしています。

## スーパード急が

### 停車できる駅舎

北越北線十日町駅は、JR飯山線十日町駅の西側に平行して高架式で建設されます。ホームは、新幹線ホームと同様に一番上部に位置し、八～十両編成のスーパード急が停車をするという前提で計画しています。規模は、長さ約二百十メートル、幅十八メートル、高さ八～九メートル。線路は、上下線と通過線の三線を予定しています。

ホーム下は二層式となり、一階部分は駐車場・駐輪場、二階部には駅舎を除くゾーンを「文化・うるおい拠点の創造」として四つのゾーンに分けています。駅西口広場は、リゾートを中心とする観光・文化情報・産業機能をもたせ、観光の拠点として位置づけられます。

この建設の事業主体は、駅前広場・地下連絡道を市が公共事

業として約十二億円で建設し、駅舎を除く高架下の駅ビルは、約十億円を見込み、商工会議所等を中心に協議し、事業主体を決定する予定です。

## 十日町駅東西口の 機能分担を図る

JR飯山線十日町駅の周辺は、市の中心部でありながら、都市基盤整備の遅れや交通結節点としての機能も十分発揮していない状況です。

リゾート開発、妻有大橋の平成四年完成、北越北線の電化・高速化の決定を機会に、十日町駅東西口の周辺整備を見直す必要がありました。そのため、東西地区の機能分担を図り、東西の一体化を図る構想となっています。

## JR十日町駅東口地区

市の表玄関として「生活・活

## 北越北線工事進ちょく状況

平成2年3月31日現在の電化を含めたAB線の工事進ちょく状況は、総事業費864億円に対し、事業費ベースで67%線路延長比では用地買収96%路盤工事92%となっています。

なお、高規格化事業に要する240億円の内、平成2年3月31日現在の工事進ちょく状況は、8億4,300万円の決算額となっており、残工事は、平成2年度以降となります。

## 北越北線建設工事の経過

昭和39.9.28	工事線に指示される
昭和43.3.28	工事実施計画認可（六日町・十日町間延長15.9km）
昭和44.9.19	赤倉トンネル工事着手
昭和46.10	十日町鉄道建設所開所
昭和47.10.11	工事実施計画認可（十日町・犀潟間延長43.7km）
昭和48.11.13	松代鉄道建設所開所
昭和51.1.21	赤倉トンネル貫通
昭和57.3	工事全面的に中止
昭和59.8.27	第三セクター「北越急行株式会社」設立
昭和60.3.24	十日町駅構内で起工式
昭和61.3.13	鍋立山トンネル工事再開
昭和63.7.6	大潟鉄道建設所開所
平成元.6.19	事業基本計画の変更認可（電化・高規格化）
10.2	赤倉トンネル着手（電化・高規格化）
10.20	発行済株式の総数16,800株（8億4千万円）
平成2.1.4	信濃川橋梁竣工
3.31	十日町高架橋工事着手（高規格化）
5.1	六日町・西六日町間路盤強化工事着手（高規格化）
5.11	松代鉄道建設所十日町出張所開所

## 北越北線十日町駅西口地区

「商業近代化地域計画」の駅前地区は、その後の環境の変化が生じたことにより見直す必要があります。駅前広場千九百六十平方メートルの用地、国鉄清算事業団所有の三千四百平方メートルの用地を含めて、商工会議所を中心に「商業近代化地域計画」の見直しを早急に検討することが重要な課題となります。

昭和六十一年に策定された、「商業近代化地域計画」の駅前地区は、その後の環境の変化が生じたことにより見直す必要があります。駅前広場千九百六十平方メートルの用地、国鉄清算事業団所有の三千四百平方メートルの用地を含めて、商工会議所を中心に「商業近代化地域計画」の見直しを早急に検討することが重要な課題となります。

このように、リゾート客の発着の拠点としての機能をもたせるため、シャトルバス・マイクロスバス等の発着所とともに、イ

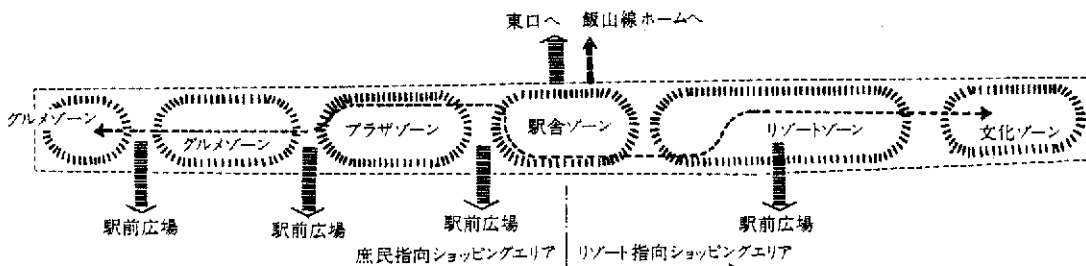
力拠点の再生」を目指し、商業・業務機能を充実させる必要があり、従来どおり、路線バスについては東口を発着所として、将来的には駐車場の整備が必要となります。

文化・うるおい拠点の創造をめざして、リゾートや文化機能・商業・公園・イベント広場など様々な機能をもたせた、観光リゾートの情報発信の拠点として充実を図る構想となっています。

## 文化・ふれあいを目指す 高架下の利用

駅舎（駅務室・改札口・待合室・風防室）を除いたゾーンを「文化・ふれあい拠点」として、四つのゾーンに分けます。駅舎は約五十メートルとし、その北側約八十メートルにはグルメゾーンとプラザゾーンを設け、庶民指向のショッピング街構想となっています。また、南側には同じく約八十メートルにリゾートゾーンと文化ゾーンを設け、リゾート指向を目指した高級商店街や文化ゾ

## 高架下利用計画



ーンを配置し、十日町らしさを創出したいと考えています。北側のプラザゾーンは一・二階が吹き抜けで、みやげもの店

（スーパーニアショップ）、地場産業コーナー、観光案内、レンタカーサービス、売店、トラベルサービス、レストランなどが予定されます。グルメゾーンでは二階部分に軽食、ファーストフード、書店などの入居を予定しています。

南側のリゾートゾーンの二階には、高級商店街（きもの販売・展示など）やキャッシュコーナーなどを配置。文化ゾーンの二階には、展示サロン・事務室・会議室などを設けます。

また、一階部分はプラザゾーンを除いたスペースを自動車・自転車の駐車・駐輪場を計画しています。

## 東西の駅前広場を結ぶ地下連絡道

東西の駅前広場の一体化を図るとともに、東西地区住民の利便性の向上を図るため、地下連絡道の整備を計画しています。

この地下連絡道は、幅三メートル、長さ八十メートルを予定し、歩行者と自転車が通行できる規模を計画しています。

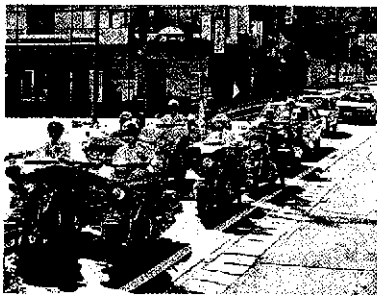
地下連絡道ができることにより、東西の交流がいつそう活発化し、商店街の活性化につながるものと期待されます。

# 夏の交通事故防止運動

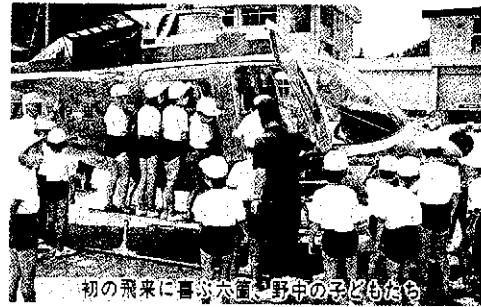
## 車両パレードでPR

— ハーレー・レディースクラブが特別参加 —

七月二十一日(出)の早朝、夏の交通事故防止を呼びかける車両パレードが、警察署、交通安全協会、自動車学校、タクシー協会、クラブ協会、農協、母の会など四十六人が参加して行われました。今回初めて、ハーレー所有者十一人とレディースクラブ五人が特別参加しました。



出発に先立ち、丸山市長、小嶋十日町警察署長のあいさつの後、三班に分かれて約一時間市内をパレードし、夏の交通事故防止を呼びかけました。



初の飛来に喜ぶ六箇小・野中の子どもたち

七月二十日(金)、県警ヘリコプター「こしかぜ号」による交通安全教室が六箇小・野中・野中小学校で行われました。十日町市へ三年ぶりに飛来した「こしかぜ号」は、途中、青少年野外スポーツセンターに着陸し、同校の夏井校長先生ら二人を乗せて、市街地上空から交通安全

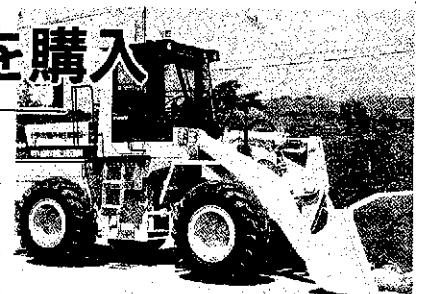
全を呼びかけました。午前十時五分同校グラウンドへ着陸した「こしかぜ号」を、六箇小・野中・六箇保育園の子どもたちと地域の皆さん約百人が出迎えました。

安全教室では、伊藤航空管理官が交通事故防止の安全講話を行いました。その後、子どもたちは、ヘリコプターを見学し安全教室を終りました。

## 県警「こしかぜ号」が六箇小で安全教室

## タイヤドーザーを購入

— 霧谷埋立地で使用 —



衛生施設組合は、五月三十一日年金積立金還元融資を受けて、霧谷埋立地で使用するタイヤドーザーを千二百二十七万円で購入しました。これは、年々増加する不燃物処理に対応するためと、従来使用していたブルドーザーが古くなったために購入したもので、作業の能率アップと安全性が一段と高まり、活躍が期待されます。

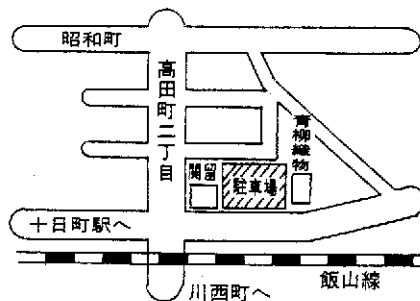
霧谷埋立地は、一般廃棄物の中の不燃物の埋立地です。産業廃棄物や燃えるゴミは持ち込まないように、くれぐれもご協力をお願いします。

## 九月一日より駐車できません

— 織物組合加工部あと地(高田町二) —

十日町地域土地開発公社が所有・管理している織物組合加工部あと地(高田町二)の駐車場は、九月一日から使用できなくなりますのでご協力をお願いします。

この駐車場は、北越北線十日町駅周辺建設工事に伴う代替地等に使用され、九月から造成工事を始めるためです。現在、利用されている皆さんには大変ご迷惑をおかけしますが、ご理解をお願いいたします。



■問い合わせ 総務課総務管理係 (☎57-3111) 内線212・217)へ。

### 博物館夏季特別展

## 市史編さん資料展Ⅱ

— 八月十一日(土)〜九月二日(日) —

博物館では、近世の代表的な文芸、俳句を取り上げ、地方文化の側面を探る特別展と講演会を開きます。

■ところ 十日町市博物館

■料金 入館料一〇〇円 (中学生以下無料)

■主な展示品 (近世妻有)

■講演会

■とき 八月十一日(土)午後二時三十分

■講師 須藤重夫氏(市史編さん委員)



▲上村山之筆「芭蕉像」



# 三年度「十日町市職員」募集

平成三年四月一日採用予定の市職員を募集します。

＜職種・採用予定人員・受験資格＞

■ 上級・一般事務（一般行政事務に従事） 五人程度  
 大学を卒業（来年三月卒業見込みを含む）した人で、昭和三十七年四月二日以降に生まれた人。

■ 上級・中級・土木（建設・水道・下水道・農林等の部門でそれぞれ専門技術の業務に従事） 合わせて二人程度  
 ▼ 上級資格：大学の土木系専門課程を卒業（来年三月卒業見込みを含む）した人で、昭和三十七年四月二日以降に生まれた人。

▼ 中級資格：短大・高等専門学校・専門学校の土木系専門課程を卒業（来年三月卒業見込みを含む）した人で、昭和三十七年四月二日以降に生まれた人。ただし、大学を卒業した人を除く。

■ 中級・保母（保育所において保育業務に従事） 二人  
 人：保母資格がある（来年三月末日までに保母資格取得見込みを含む）人で、昭和四十年四月二日以降に生まれた人。

■ 中級・理学療法士（市の厚生施設等で専門技術の業務に従事） 一人；理学療法士の免許を所有（来年三月末日までに免許取得見込みを含む）している人で、昭和三十五年四月二日以降に生まれた人。

■ 初級・一般事務（一般行政事務に従事） 三人程度  
 ；高校・短期大学・各種学校を卒業（来年三月卒業見込みを含む）した人で、昭和四十四年四月二日以降に生まれた人。

■ 初級・一般事務（身体障害者、一般行政事務に従事） 一人；高校を卒業（来年三月卒業見込みを含む）した人。

平成三年四月一日採用予定の十日町市川西町衛生施設組合職員を募集します。

＜職種・採用予定人員・受験資格＞

■ 作業員（十日町市川西町衛生施設組合において清掃業務に従事） 一人……

昭和二十年四月二日から四十年四月一日の間に生まれた人で、原付免許がある人。

たんで、昭和三十九年四月二日以降に生まれ、身体障害者手帳の交付を受けている人。

■ 用務員兼給食調理員（学校・保育所・給食共同調理場等の部門において用務員としての業務または給食調理の業務に従事） 五人；昭和二十年四月二日から四十年四月一日の間に生まれた人で、原付免許がある人。

学歴は問いません。

■ 第一次試験 九月二十二日(出)保健センター(上級・初級一般事務、中級・保母；国語・社会・作文・適正検査。上級・中級土木、中

学歴は問いません。

■ 第二次試験 十月上旬、市役所……面接試験

衛生施設組合(☎57-1751)または総務課人事秘書係に採用試験申込書が

級・理学療法士；国語・社会・数学・作文・適性検査。用務員兼給食調理員；作文・適性検査)

■ 第二次試験 十月上旬、市役所および総合体育館(第一次試験合格者に対し面接試験と体力テスト。身体障害者と用務員兼給食調理員は面接試験のみ)

＜申し込み方法＞  
 九月十日(月)までに、採用試験申込書と必要書類を総務課人事秘書係(☎57-3111内線215)へ提出してください。採用試験申込書は同係にあります。

受付時間は午前八時三十分から午後五時(土曜閉庁以外の土曜日は正午)までです。郵送は九月十日の消印まで有効です。

あります。

九月十日(月)までに必要書類(①採用試験申込書②卒業学校の成績証明書)を総務課人事秘書係へ提出してください。

受付時間は午前八時三十分から午後五時(土曜閉庁以外の土曜日は正午)まで。郵送は九月十日の消印まで有効です。

みんなの未来を考えるために

## 10月1日は 国勢調査です



町村が、これからの行政を考えていくうえで大切な資料となり、わたしたちの暮らしの様々な分野で生かされていきます。赤ちゃんからお年寄りまで日本に住んでいるすべての人が調査の対象となります。

九月下旬に、世帯ごとに調査票を配布します。アパートなどで一人暮らしの人下宿している人は、未成年でも学生でも、世帯主としてご記入ください。

調査票にある質問は、氏名、性別、出生年月など十二項目です。お答えいただいた内容は、統計以外の目的に使用することは法律で固く禁じられています。ご安心のうえ、ありのままをご記入ください。

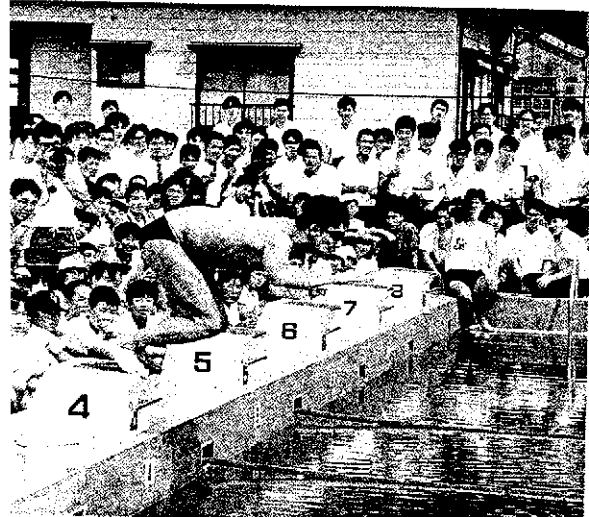
調査票は後日、調査員が集めに伺います。外出しがない人は家にいる日をお伝えください。

皆さんのご協力をお願いいたします。

### 国勢調査実施本部設置

市では、今回の国勢調査に向けて、八月一日(水)に涌井博総務部長を本部長とする総勢二十人の「平成二年国勢調査実施本部」を、市役所一階正面玄関わきのホ

# 話題 アラカルト



素晴らしい泳ぎを見せてくれた鈴木選手

## 鈴木大地選手が 金メダルの泳ぎを披露

～ 十高プールの完成記念行事で ～

十日町高校水泳プール竣工に、ソウルオリンピック水泳金メダリストの鈴木大地選手と同選手を育てた鈴木陽二コーチが、七月十四日(土)十日町高校を訪れました。

鈴木選手は、「ソウルオリンピック金メダルへの道」と題した記念講演を行った後、完成したばかりの同校プールで模範演技を行い、得意のバサロキックを披露しました。詰めかけた小学生や高校生たちは、鈴木選手が泳ぎだすと盛んな拍手を送っていました。

## 南極への夢を 石に託して

～ 山口さんが南極の石をプレゼント ～



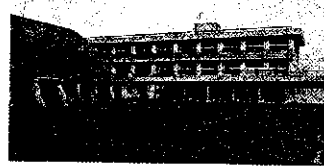
近藤助役に石を説明する山口さん

今年4月に南極の氷を十日町市にプレゼントしてくれた、山口立雄さん(四十一歳・岡山大学助教授)が、七月二十四日(火)高校時代の恩師の金沢貢先生と市役所を訪れ、今度は南極の石をプレゼントしました。

この石は約一三〇一―一三〇三で、大人四―五人でやっと持ち上げられるものです。七億―十億年前の石と推定され、表面は南極の厳しい自然に風化され、クレーターのような穴がいくつもあいています。

山口さんは、「この石を市民の皆さんに見てもらい、南極への夢を持ってもらうきっかけになればと願っています。また、十日町に住んでいたため雪や寒さに対するなれがあり、南極でも活躍できたし、観測隊には寒い地方の人が多く参加しています」と話していました。

## 知性・活力・南中



わたしたちの

## 学校自慢

17

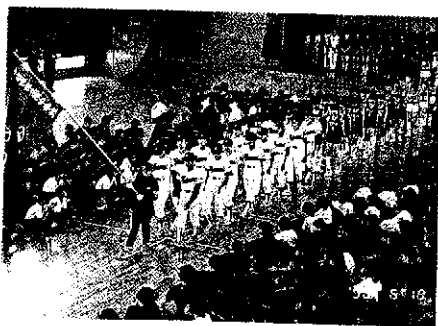


津畑 邦之くん  
(3年)

南 中 学 校  
(副校長 水義和校長・生徒数六七四人)

ほかたちの通っている南中学校は、全校生徒六百七十四人で市内の中学校では一番の大規模校です。ほかたちの学校では、盛んな活動、自慢できる活動がたくさんありますが、その中からのいくつかを紹介したいと思います。

一つは、部活動です。各部活の



盛んな部活動「都市大会推戴式」

部員が汗を流し、声を出し合いながら頑張っています。大会前になると、どの部活も早朝練習や、時間延長をして、頑張ろうという強



奉仕・勤労の心を培う「あじさい公園草取り」

二つ目は、あじさい公園の雑草取りです。これは、あじさい公園のあじさいがきれいな花を咲かせるように雑草を取るもので、毎年一年生が行っています。この活動によって、奉仕の精神、勤労の心を養っています。この草取りで培った奉仕の精神、勤労の心は何もの

# 活動最前線

No.53



明日への活力 暑さをふっとばす生ビール大会



子どもの成長、会員のつながりが三西会の願い

## 町内の融和を目指す

三西会 (西野 彦作会長)

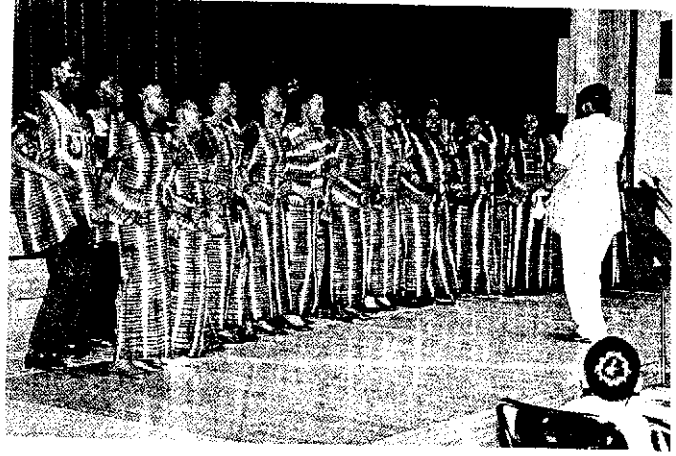
少ない予算で上手な行事運営  
町内の親ほくと子どもたちの健全な育成を願って、昭和五十二年八月に結成しました。現在、会員は四十七人。十八歳以上であれば男女を問わず、だれでも加入できる気楽な会です。会費は年会費千円と少ない予算ですが、上手にやりくりして運営しています。

主な行事は、一月に新年会を兼ねたドンド焼き。中沢川の橋のたもとで町内あげて盛大に一年の無病息災を祈ります。七月二十九日には総会と納涼会。カラオケ、生ビール、焼肉大会とにぎやかに楽しい一夜を過ごしました。八月のお祭りは三西会の腕のみせどころ。昨年は西小三区子どもみこしの当番で、準備から後片づけまで頑張る大成功を収めました。十二月の

初めはもちつき大会。一年の収穫に感謝し、子どもからお年寄りまで毎年大好評を博しています。

若者の加入が少ないのが悩み  
スリーウエストという野球チームを結成し、市内大会にも参加して三西会の意気込みを見せてきました。しかし、今では会員もだんだん高齢化し若手が入ってこないのが悩みとなっています。二年前に五十歳までの上限をとり、会員の減少を食い止めてきました。

これからは、行事の中にレクリエーションを取り入れ、親子そろって参加できる行事や会員同志が裸で親ほくが深められる旅行の企画ができればと願っています。西部地区の中核となり、町内の活性化と子どもたちの健全な成長を願うパワーあふれる三西会です。



ケニアの若者たちで結成されたキャリヤコ合唱団

## アフリカの歌声高らかに

ケニア・キャリヤコ合唱団十日町公演

アフリカ・ケニアの「キャリヤコ合唱団」が七月三十日(月)十日町市を訪れ、クロス10で公演を行いました。

この合唱団はケニアの首都ナイロビに住む若い世代の学生や教師などで編成され、今回公演を行ったのは、男性十二人、女性十三人の二十五人です。自国の伝統文化に無関心になりがちな若い世代にケニアの口承文化を再認識してもらい、さらに後

の世代に受け継いで欲しいという願いから始められたアマチュア合唱団です。

太鼓のリズムに合わせて十七曲のアフリカの民族音楽が歌われ、澄んだ歌声に約三七〇人の観客も聞きほれていました。

翌三十一日には、下水処理センター脇で行われていた利雪実験施設を訪れ、生まれて初めて雪に触れ、冷たい雪の感触に大はしゃぎをしていました。



「知性・活力・南中」の花文字

にも替えがたいものであり、この精神でよい生徒会を作るように一人ひとりが努力をしています。ほくたちの学校では、教育目標

を花文字にしてグラウンドの脇に作ってあります。書いてある文字は「知性・活力・南中」です。この花文字は父兄の皆さんから協力をしていただいたものです。この花文字は毎年、春になると見事に花を咲かせ、ほくたちの目を樂ませてくれると同時に、ほくたちの活動の象徴となっています。

このように、部活動での努力、草取りでの奉仕の精神・勤労の心そして「知性・活力」、この事に向かって一人ひとりが頑張り、協力し合っていることが南中の良さ、そして自慢できる点だと思います。

# インタビュー



あなたの声聞かせて!

## 飛渡地区のきれいな水を守りたいのですが

**Q** 飛渡地区の財産はきれいな水と空気です。これからはこの水と空気を生かしたまちおこしを考えていかなければならないと思います。しかし、そのきれいな水が、最近では生活雑排水で汚れてきています。農業をやっていて水に触れていると、田んぼに入ってくる水がだんだん汚れてきていることがわかります。これから有機米などを考えていく上では、やはりきれいな水は守って行かなければならないと思います。

飛渡地区にもなんらかの下水道整備を進めていく方法はないものではないでしょうか。

**A** 下水道の整備を行うには、現在十日町・川治地区で整備を進めている公共下水道の制度と、吉田地区で整備を行った農業集落排水事業の制度があります。

公共下水道による整備は、今まで



山田 栄 さん (東枯木又)

に約287haが完了していますが、主に市街地周辺の人口密集地域の整備を重点的に進めているため、公共下水道として飛渡地区を早期に整備することは困難です。

農業集落排水事業は、農業集落のし尿、生活雑排水の汚水を処理し、農業用水排水の水質保全、農業用水排水施設の機能維持を図り、農

村生活環境の改善を目的とする制度です。採択条件は、受益戸数20戸以上、処理対象人口1,000人程度以下とされています。

また、下水溝を共同で建設する場合に補助を行う共同下水溝補助事業制度もあります。

各所で生活雑排水により川が汚れてきています。これらの制度の中から、どのように自然環境を守って行くか、行政と地域の人たちと十分話し合っていく必要があります。

(下水道課・農林課・保健衛生課)

この欄では、皆さんのところにお伺いして市役所の仕事などわからないことや疑問点について担当課でお答えします。近所の話題、市に対する提言、ご意見をお待ちしていますのでご連絡ください。  
 ☎連絡先/総務課文書広報係  
 ☎57-3111内線213・214

## 思いのふるさと No.5



宮沢 龍子 さん  
(伊達1・36歳)

福岡県糟屋郡 須恵町



須恵町は福岡市から車で二十分くらい、人口が約二万人の町です。仕事で来ていた主人と知り合ってから、二十五歳で結婚するまでここで過ごしました。

須恵町は福岡市に近いので、福岡市のベットタウンという感じですが、わたしも勤めていた時は福岡市に通っていました。福岡は博多どんたくや祇園山笠などの祭りが有名です。子どものころの祭りの思い出として、花や電気で飾りつけをした路面電車が、夜走るのがとてもきれいに思ったことがあります。その路面電車は、今は地下鉄に変わりました。

食べ物も、今でも時々九州から送ってもらう辛子めんたいやとんこつスープの博多ラーメン、高菜漬けなどなつかしい味がたくさんあります。それから博多には屋台がたくさんあり、十日町にないのがちよっと寂しく思います。

それから九州の台風はこちらとはちよっと違います。台風が来る時は玄関を打ちついたり、瓦が飛んだりの被害が時々出ます。

十日町には昭和五十四年に来ましたが、もうすっかり十日町の人です。子どもに笑われます。

こちらに来るときは、雪のことを心配してくれた人もいましたが、わたしは雪にあこがれていたのです。全然心配しませんでした。今でも冬はスキーに行くのを楽しみにしています。



ちよっと寂しく思います。



# 大きくなあれ

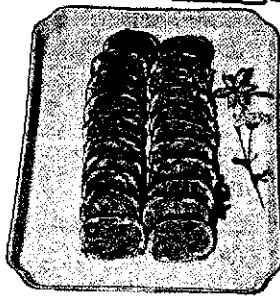
68

(3歳)

井沢 なつ美ちゃん  
邦夫・敬子さん長女  
(新光寺)

なつちゃんは、うさぎや金魚など動物が大好きなのよ。うさぎを飼っている近所の家へ、おじいさんやおばあさんと一緒に行って、えさをやつたりして遊ぶのがとっても大好きなの。

# わが家味 41



・合びき肉...200g・油あげ...2枚  
 ・人参...60g・干しいだけ...4枚  
 ・さやいんげん...4~5本  
 ・玉ねぎ...中半個  
 ・卵...1個

【煮汁】  
 ・さとう...酒...各大さじ1  
 ・しょう油...大さじ2  
 ・しいたけもどし汁...  
 ・水...各1カップ  
 ・塩...こしょう...各少々  
 ・薬...少々



村山 ヨミ子さん  
(田川町1 47歳)  
☎57-8800

## ひき肉巻き

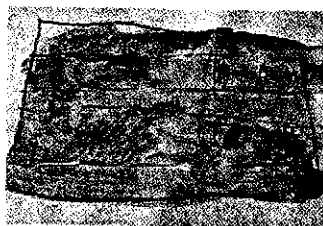
サツパリ味の和風ハンバーグ。ほんとうに手軽に作れるんですよ。肉の用意をすれば、あとは家にあるような材料です。前日に下ごしらえをしておく、朝の忙しい時大変便利です。お弁当にも、子どもたちにも人気の一品です。

- 作り方①人参・しいたけは千切り、玉ねぎはみじん切り、さやいんげんは五割くらいの輪切りにし、合びき肉・溶き卵と一緒に練るように混ぜ、半分に分けておく。
- ②油あげは二枚とも三方を切り、開いた上に①をそれぞれのせ、巻きずしをするように具をのばして巻く。巻き止まりはつまようじ二本で止める。
- ③煮汁のように止めた方を下にして、中火で十分くらい煮たら一度返して同じくらい煮る。
- ④一移ぐらいの輪切りにし、皿に並べて出来あがり。

# じょうずに描けたネ!

## 六箇保育園

68



ほくは保育園のプールでいっばい泳げるようになったところを描いたんだよ。



海へ行って、くじらやタコを見たいなと思って描いたの。日曜日には海へ行くのよ。



大海 康司くん  
(6歳)



依山 千賀子ちゃん  
(6歳)



## 尾身正義 さん

(中平・77歳)

# この昔と今

5

今は、トンネルが出来たりして道が良くなったとも、昔はほねおったの。銚坂の高等科へ二年通ったとも、中手の向坂が上がって鉢の鎮守様へ降りて通ったが、冬はスッポンをはいて一時間半もかかって雪道を歩いたもんだての。あのころは、町へ出るにも大変だったの。

百姓が好きで、出稼ぎにいつとき出たとも百姓を離さんなくて一筋できたの。だとも昭和九年の年が大凶作で、鉄道省の直轄に土方へ通って見たの。そのころ日当が一日九十五銭で、米一俵八円五十銭のころで、ばか苦労したことを覚えてるが。

鉢と同じように尾身の名字は、もとは小海姓なんの。おらどこの過去帳をみると明和五年ごろまで小海になってるの。それから鉢の大前様があげたそうだが、おみやん様のおかけも小海になってらん。おらうちも中平の中へは、大下といっしょで一番古いほうだぜの。

中平は戸数が多い変わらないんでありがたいです。一番多いときで二十六戸、今は十九戸だての。これでおさまったみてだの。若いしよもいっばいいるんで部落の中も活気があるぜの。だとも一番おことなは、嫁がいねえことだての。山地にも嫁が来るような社会になってもらいたい。

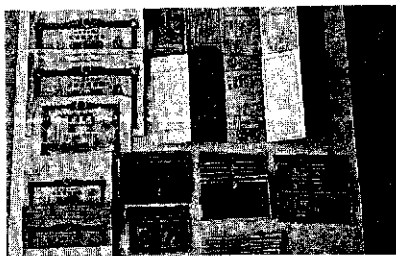
# 平成3年 新卒者求人案内 (第2報)

※ここに掲載した求人は7月24日までに申し込んだ企業です。詳細は十日町公共職業安定所(☎57-2407)へおたずねください。

事業所名	所在地 ( )は就業場所	生産品目 事業内容	学歴	職種および求人数		
				男	女	男女共用
株 村 山 土 建	十日町市山本町1	総合建設業	短大卒・専修卒・高卒	現場代理人見習(5)		現場代理人見習(4) 建築技術職員(2)
南 雲 土 建 株	十日町市川治下町3	土木建設業	高 卒	施行管理見習(3)		
有 新 装	十日町市土市5 (同上・湯沢)	建築塗装工事業	高 卒	塗 装 工(3)		
株 恒 樹 園	十日町市稲葉	造 園 業	高 卒	造園管理(5)		
有オゴセスクリーン	十日町市下条栄町	捺染用スクリーン 型 製 造	高 卒	トレース(2)	トレース(3)	
株ミートコンパニオン新潟工場	十日町市高山3	肉製品の製造	高 卒	製造管理(5)	食肉製造(10)	
新潟成和電機株十日町事業所	十日町市桑原 (高山4)	コンピューター用フロッピー ディスク装置製造	高 卒	オートマシ ンオペレーター(5)	生産技能者(3)	技能職(10)
睦 電 子 株	十日町市新座4	カラーテレビ用基 板組立加工	高 卒			基板組立工(4)
有 た か は し	十日町市高田町6	自動車用ホン・ブザー・ チャイム・スイッチ製造	高 卒			電子部品 組立(6)
有 津 南 印 刷 商 事	津南町下船渡	印 刷 業	高 卒	製 版(1)	ワープロ オペレーター(1)	
ファッションセンター 都	十日町市高山2	婦人服製造業	高 卒	裁断工(2)	縫製工(4)	
株西脇商店十日町支店	十日町市本町2	絹織物・宝石類卸売業	高 卒	出荷事務(1)	事 務(2)	
角 屋 株	十日町市本町2	絹織物卸売業	高 卒	事 務(1) 営 業(1)	営業事務(2)	
株十印十日町水産	十日町市高山3	生鮮魚介類・食品 類等卸売業	高 卒			販 売(5) 事 務
株 ミ ヤ コ ヤ	十日町市本町3	時計・メガネ・カ メラ・宝飾小売業	高 卒			販 売(1)
株十日町市農協福祉会館	十日町市本町2	生活物資の販売お よび飲食業	高 卒			営 業(5)
苗 場 自 動 車 株	津南町下船渡	自動車整備業	高 卒			営 業(1)
中央歯科医院	十日町市本町4	歯科診療業	高 卒			事 務(1)
株フジミック新潟	十日町市高田町6 (同上・長岡・東京)	コンピューターソ フトウェア開発	大 学 卒 大 専 修 卒			研 究(4) プログラマー システムエンジニア(2)
株 関 芳	十日町市山本町5	絹織物製造業	大 学 卒 大 専 修 卒	事 務(1) 営 業(1)		デザイン(2)
株ティーエムイー	十日町市千歳町1 (同上・横浜)	半導体製造装置製造・ ソフトウェア開発・通 信機器開発	大 学 卒・短大 卒・専修卒			電子機器設 計・ソフト(5) ウェア開発
十日町ソフト開発株	十日町市本町6-1 (同上・東京)	コンピューターソフト ウェア設計開発・機器販売・コ ンピューター処理業務受託	大 学 卒 大 専 修 卒			プログラマー システムエンジニア(10)
株宮内測量設計事務所	十日町市明石町 (同上・小千谷)	土木・建築構造物の 計画調査設計積算	大 学 卒・高専 卒・専修卒			土 木 技 師(5) 建 築 技 師(1)

事業所名	所在地 ( )は就業場所	生産品目 事業内容	学 歴	職 種 お よ び 求 人 数		
				男	女	男女共用
大 沢 電 子 (株)	十日町市塚田	磁気ヘッド加工組立	大学卒・高専卒・専修卒			設 計 (2) 設 計 加 工 (2) 事 務 (2)
(株)算法設計新潟営業所	十日町市本町2 (同上・東京)	情報処理業務・ソフトウェア開発	大 学 卒 短 大 卒			プログラマー システムエンジニア (10)
紺 商 (株)	十日町市本町1上 (同上・長岡)	繊維・紙・パルプ 用染料等卸売業	大 学 卒 専 修 卒	技術営業員 (4) 試験室員 (3) 経理事務 (2)		
(株)シーアイシー	十日町市南新田町1	コンピューターソフト開発	大 学 卒 専 修 卒	プログラマー (1)		プログラマー (5)
(株)滝 泰	十日町市四日町4 (同上・東京)	絹織物製造業	大学卒・短大卒・専修卒	商品デザイン (1) 企画営業 (1) 営業販売 (1)	商品デザイン (1) プログラマー (1) 事務秘書 (1)	商品デザイン (1) 営業事務管理 (1) 販売営業 (1)
機宇都宮製作所十日町工場	十日町市稲荷町2	金属加工機械製造業	大学卒・高専卒・専修卒	機械・電気 技術 (3)		
辰 巳 建 設 (株)	十日町市新座4	総合建設業	大 学 卒 専 修 卒	設計管理 (6)		
協立ハイパーツ(株)	十日町市土市5	自動車用ワイヤー ハーネスの製造	大 学 卒	技 術 (1) 事 務 (1)		
協 和 建 設 (株)	十日町市高田町5	総合建設業	大 学 卒 専 修 卒	現場監督 (2)		
十日町市農業協同組合	十日町市高田町6	総合農協	大学卒・短大卒・専修卒	事 務 (2)	事 務 (4)	
ノリタ光学(株)	十日町市明石町	各種光学レンズの 製造	大 学 卒	技 術 (1)		
(株)フジタ	中里村田沢	総合建設業	大学卒・高専卒・専修卒	建築技術 (3)		
三和食品工業(株)	十日町市高田町6	農産食品製造・加工 販売業	大 学 卒 専 修 卒	食品研究 開発 (1)		栄養士 (1)
(株)田畑屋商店	十日町市本町2	絹織物卸売業	大 学 卒 短 大 卒	営 業 (1)	経 理 (1)	
(株)スノーランド	津南町下船渡	コンピューターソフトウェア 開発・電気設備工事	短 大 卒 専 修 卒			プログラマー システムエンジニア (4)
(株)田村自動車	十日町市河内町 (同上・津南)	自動車販売整備	短 大 卒 専 修 卒	整備士 (2) 営 業 (4)		
(株)丸山工務所	十日町市稲葉	総合建設業	短 大 卒 専 修 卒	土木技師 (5) 建築技師 (5) 土木測量士 (1)		
(株)美佐伝	十日町市四日町新田3	建築設備工事	短 大 卒 専 修 卒	設計管理 事務 (2)		
ガルレディース(株)津南工場	津南町下船渡 (同上・十日町)	婦人服製造業	高 専 卒	技 術 (1)		
(株)ビイヴアス	十日町市昭和町1 (東京)	宝石・貴金属製造 卸売業	専 修 卒			デザイナー (1)
グリーンピア津南	津南町秋成	ホテル・スキー場・ レジャー施設の運営	専 修 卒	調 理 (3) 会 計 (1)		
和久井税務会計事務所	十日町市本町6-1	財務・税務会計	専 修 卒	事 務 (1)		
島 善 織 物 (株)	十日町市諏訪町	絹織物製造業	専 修 卒	企画デザイン (2) 製造管理事務 (1)		
(株)拓 越	十日町市本町7-2	管工事・給排水設備	専 修 卒	設計・積算 施行管理 (2)		
十日町織物工業協同組合 給食センター	十日町市本町7-1	事業所給食	専 修 卒		栄 養 士 (1)	

## 引き揚げ者の 皆さんへ



税関では、終戦後の混乱期に戦地から引き揚げてきた皆さんが、当時国内に持ち込むことができなくて税関などに預けた通貨や証券などをお返ししています。

昭和28年から実施されているもので、心当たりの人は、お気軽に問い合わせください。

### ■ 保管物件

①終戦後、外地から引き揚げてこられた人が、上陸地の税関・海運局に預けた通貨・証券など。

②外地の集結地において、総領事館などに預けた証券などのうち、その後日本に返還されたもの。

■ 問い合わせ 新潟税関支署統括監視官部門 (☎025-244-9314)へ。

### ● テレビスポット ●

## 「夏だ祭りだ 国保健康家族」

—— 諏訪神社大祭が放映 ——

新潟県国保連合会は、医療費の適正化を図るため、県内市町村の祭りの写真をバックに「夏だ祭りだ 国保健康家族」の30秒テレビスポットを放映します。8月12日から18日まで諏訪神社大祭が放映されますので、ぜひご覧ください。

■ 放送局 新潟放送テレビ(BSN)

■ 放送時間 日曜日：13時54分 月曜日：15時 火曜日：20時 水曜日：11時40分 木曜日：11時45分 金曜日：14時54分 土曜日：7時30分



## 健康にいがたクローバー運動 ポスター募集

県では、「つくろう健康ゆたかな明日へ」をスローガンに県民の健康づくりを積極的に進めています。広く県内の小学生・中学生および高校生からポスターを募集し、その製作過程を通して「健康にいがたクローバー運動」に対する認識を深めてもらうため、ポスターを募集します。

■ 応募資格 県内の小学生・中学生および高校生

■ 応募方法 <テーマ> 小学生：①母乳で育てよう②塩分を減らそう③牛乳を飲もう④緑の野菜をたべよう⑤みんなで食事楽しい食卓⑥嫌いなものでも一口たべよう⑦朝ごはんをキッチンとたべよう⑧せいっぱい遊ぼうせいっぱい運動しよう⑨お風呂に入って体をきれいに 中学生・高校生：①母乳で育てよう②塩分を減らそう③牛乳を飲もう④緑の野菜を食べよう⑤自分の健康を大切にしよう⑥やっていますか汗・涙・感動を呼ぶスポーツ⑦していますか健康で食べられることに感謝⑧選べますか毎日必要な食べ物を……この中から一つを選んでください。

<用紙・画材> 画用紙四ツ切(38㎝×53㎝)とし、画材・色彩は自由。画用紙の裏面に、学校名・学年・氏名・年齢を記入すること。

■ 締め切り 9月10日(月)まで。(当日消印があるものは有効)

■ 応募先 県環境保健部医務薬事課(〒950 新潟市新光町4-1 ☎025-285-5511)へ。

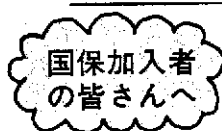
## 加入してありますか！ 健康保険と厚生年金

—— 法人の事業所で働く人はすべて加入が義務づけられました ——

従来、健康保険および厚生年金保険の適用については、5人以上の特定の業種の事業所などで働く人に限られていました。昭和61年4月から適用範囲の拡大が段階的に行われて、昭和63年4月からは、法人の事業所で働く人はすべて健康保険および厚生年金保険に加入することが義務づけられました。

健康保険と厚生年金保険に加入することは、従業員一人ひとりが安心して働ける職場をつくることにもなります。また、事業所としても優れた人材の確保ができ、社会的信用も備わり、ますます発展にもつながります。あなたの職場も加入しましょう。

■ 加入手続き 長岡社会保険事務所(〒940 長岡市台町2 ☎0258-36-5141)へ。



## 一日人間ドックへどうぞ

—— 9,300円で健康チェックができます ——

市では、国保に加入している40歳から50歳の皆さんに「一日人間ドック」をすすめています。費用の7割を国保で助成しますので受けてみませんか。

■ 対象者 ①40歳～50歳(昭和15年4月2日～26年4月1日までに生まれた人)  
②申し込み日現在で、1年以上国保に加入し、保険料を完納している人

■ ところ 新潟県労働衛生医学協会(十日町病院前)

■ 申し込み 8月15日(木)までに保健衛生課国保係(☎内線140・141)へ。

## 盆踊りのつどい

太鼓の音、ヤグラを囲んで大きな輪で、盆踊りを楽しんでみませんか。  
帰省中のお客さんとご一緒におかけください。

- と き 8月17日(金)・18日(土)  
夜7時～10時
- と ころ 立正佼成会ひろば
- 踊 り 十日町小唄、深雪甚句、三階節
- お楽しみ抽選会 —
- 18日(土)は、すてきな景品が当たるお楽しみ抽選会があります。



太鼓に合わせて踊ってみませんか

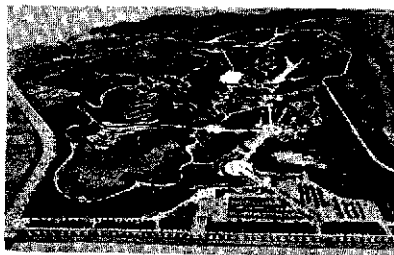


## 国営越後丘陵公園基本計画

基本テーマ『天に学び、地に遊び、人と集う、越の里』

長岡市に建設される国営越後丘陵公園の基本計画がこのほど発表されましたので、お知らせします。建設位置は長岡市のニュータウンと越路町に接する所で、計画面積は400haです。完成時には、年間140万人、1日最大21,000人の利用者が想定されています。公園は健康ゾーン、野生ゾーン、文化ゾーンに分かれ、それぞれの特徴を生かした施設が設置されます。平成3年度から健康ゾーンの工事に着手し、平成7年度には一部開園の予定です。

【国営公園とは】 国営公園は、国の設置する営造物公園として、都市



健康ゾーンの完成予想図

公園のうちの大規模公園に位置づけられ、現在全国で14カ所が事業化、そのうち9カ所が使用されています。

国営越後丘陵公園は、北陸地方の広域的レクリエーション需要に対応するため全国で13番目の国営公園として設置されるものです。

## 利雪実験施設公開終了

7月27日から下水処理センターで開催していましたが施設の公開（利雪イベント）は、8月3日で終了しました。期間中約700人の方に見学をしていただきました。これからも通常の雪利用の実現を目指し実験を続けていきます。利雪実験のご意見、ご提案をお待ちしています。

■連絡先 克雪都市計画課克雪企画係（☎内線271）へ。

## Uターン登録制度

ハローワーク十日町職安では、新規学卒者の地元就職と、地元出身の県外在住者のUターン就職に力を注いでいます。Uターン登録をすると、職業安定所から地元の求人の情報提供や再就職の相談が受けられます。

ご家族に地元でUターン就職を希望される人がいる場合は、お盆の帰省の機会にUターン登録制度をご利用ください。

■問い合わせ ハローワーク十日町公共職業安定所（☎57-2407）またはUターン情報コーナー（商工観光課内☎内線234）へ。

## 中小商業活性化事業

県は、中小商業の活性化のためのソフト事業に対して助成をする目的で、「新潟県中小商業活性化基金」を創設しました。

- 助成対象事業 ①調査・計画策定事業（例：街並・景観等の整備計画策定）②事業設計・システム開発事業（例：駐車場案内システム開発事業）③実験的事業運営事業（例：商店街後継者養成研修事業）
- 助成額 限度額は①調査・計画策定事業400万円②事業設計・システム開発事業600万円③実験的事業運営事業600万円④イベント事業200万円
- 問い合わせ 商工観光課商工労政係（☎内線231）

## 中小企業設備近代化 資金受付終了

申し込みが予算枠に達したため、7月27日で締め切りました。

## 市道は何メートル

建設省では8月を「道路を守る月間」とし、①道路環境の点検整備②道路の正しい利用③道路愛護思想の普及を目的とした運動を行っています。また、8月10日を「道の日」とし全国各地で様々なイベントが開催されます。

年度	市道延長(m)	改良率(%)	舗装率(%)
S.63	422,139	44.9	61.4
H.元	426,520	45.7	62.5
H.2	?	46.6	63.9

(4月1日現在)

＝ 8月10日は「道の日」 ＝  
8月は道路を守る月間

- 市道延長クイズ 平成2年4月1日現在の市道延長を当ててください。正解者にはステキな景品があります。（正解者がいない場合は、正解に近い人若干名、申し込みは市内に在住している人に限ります）
- 申込方法 官製はがきに住所、氏名、電話番号と答えを記入のうえ申し込んでください。
- 締め切り 8月31日(金)必着。
- 申込先 市建設課監理係(〒948十日町市千歳町3丁目3番地☎57-3111内線262・263)へ。

## 諏訪まつり前夜祭仮装大会参加募集

- とき 8月25日(土)午後7時30分～9時20分
- ところ 本町1～6丁目、駅通り
- 集合 午後6時40分にクロス10駐車場
- 参加基準 個人の部は2人まで、3人以上は団体の部になります。また、市の内外を問いません。
- 表彰 【団体の部】優勝…十日町共通商品券5万円分と賞品／2位…十日町共通商品券3万円分と賞品／3位…十日町共通商品券2万円分と賞品【個人の部】優勝…十日町共通商品券3万円分と賞品／2位…十日町共通商品券2万円分と賞品【その他】参加者全員に参加賞、その他特別賞、スポンサー賞などがあります。
- 審査方法 ①着想3点②アピール度3点③衣装3点④その他1点の合計10点で審査を行います。
- 参加申し込み 8月21日(火)までに、観光協会（☎57-3345）または商工会議所（☎57-5111）、商工観光課（☎内線234）へ。

フルーツ・ピッコロとピアノのタベ

ピエール&倫子・モンティ デュオ・リサイタル

- とき 8月21日(火)午後7時開演
- 入場料 大人 2,000円  
中学生以下 1,000円
- ところ 十日町市民会館ホール

## 麻しん(はしか)の予防接種を受け付けます

市では、十日町市・中魚沼郡医師会の協力を得て、麻しん(はしか)単独の予防接種を、市内11医療機関で個別接種により行います。

対象となる幼児の保護者で、希望される人は申し込みください。

- **接種対象者** ①昭和63年4月2日～平成元年4月1日の間に生まれた子②昭和59年11月1日～63年4月1日の間に生まれた子で未接種の子
- **受けられない子** ①今までに、はしかにかかった子とはしかの予防接種を受けた子②接種前1年以内にひきつけ・けいれんを起こした

ことのある子③鶏卵などにアレルギーのある子

- **受付期間** 8月20日(月)～29日(休)の午前8時30分～午後5時(土・日曜日を除く)
- **申込方法** 保健衛生課窓口へ母子健康手帳と印鑑を持参のうえ、申込書に記入・提出してください。(電話での受け付けはしません)
- **その他** 10月実施予定のポリオ生ワクチン投与を受ける人は、申し込みしないでください。
- **問い合わせ** 保健衛生課保健衛生係(☎内線138・139)へ。

## 花火遊びにご注意

- 十日町地域消防本部予防課
- 花火のシーズンとなりましたが、事故の無いように次のことを守って楽しい花火遊びをしてください。
- ◎花火を人や家に向けたり、燃えやすい物のある場所でやらない。
  - ◎狭い路地や軒下での花火遊びはしない。
  - ◎風の強いときはやらない。
  - ◎必ず水を用意し、大人と一緒に遊ぶ。
  - ◎筒物花火は途中で火が消えても、絶対に筒の中をのぞかない。
  - ◎花火の注意書きをよく読んで、正しく使う。

### 塩之又森林公園情報

## テニスコートへどうぞ



全面改装白粉でオープン

全天候型テニスコートが全面改装されオープンしました。シャワー施設も完備した林間テニスで快い汗を流しませんか。

キャンプ場やトリムコースもご利用ください。

- **テニスコート使用料** 1面1時間 800円
- **申し込み** ▶森林公園総合案内施設(☎52-5671) ▶林福市管理組合長宅(☎52-2220) ▶農林課林政農災係(☎内線335)へ。

## 夏のイベント「火まつり」

塩之又森林公園管理組合と六箇地区推進協議会では、森林公園夏のイベント「火まつり」を企画しました。

かがり火が焚かれた幻想的な雰囲気の中で、市内の女性バンドによるロック&ジャズのステージが繰り広げられます。帰省中のお客さんともどもご家族そろって、夜の塩之又森林公園へおでかけください。

- **とき** 8月16日(休)午後6時～9時
- **ところ** 塩之又森林公園休養広場
- **催し物** ロック&ジャズコンサート(女性バンド2団体)夜店(チャンコ鍋、焼とり、焼そば、枝豆、ビール等飲物、花火など)
- **入場料** 無料
- **問い合わせ** 林福市管理組合長宅(☎52-5220)または農林課林政農災係へ。

## '90健康づくりフェア

保健衛生課

今年の健康づくりフェアは9月28日(金)から30日(日)まで開催します。その中で、次により前夜祭記念講演会を実施しますので多数の皆さんの参加をお願いします。

- **とき** 9月28日(金)午後7時
- **ところ** 市民会館大ホール
- **講師** 牟田悌三氏(俳優)
- **演題** 『人生って支えあいっこ』

## 講演会「みんなの手話」

社会福祉協議会

手話講習会の一環として、障害者の相談活動に携わり、手話講座の講師として活躍している、山本先生を講師に講演会を開きます。

- **とき** 8月18日(出)午後7～9時
- **ところ** クロス10・3階レセプションホール
- **講師** 山本多賀子先生(世田谷区立総合福祉センター相談員)
- **参加費** 無料

## 市民プールからお願い

8月13日(月)から、閉場時間が午後7時から午後6時に変更です。

保護者の皆さんへ

幼児・小学生は、高校生以上の保護者同伴でないと入場できません。

保護者は子どもの遊泳の際には十分監視をして、事故やケガのないようお願いします。

## 夏休み短期水泳教室

- **とき** 8月20日(月)～25日(出)午前10時30分～正午
- **対象者** 幼児・小中学生(3歳～14歳まで)
- **定員** 100人
- **受講料** 会員5,000円、一般6,000円
- **申し込み** 8月18日(出)までにスイミングスクール(☎58-3343)へ。

## フィリピン地震に愛の手を

災害救援にご協力ください

フィリピンで発生した大地震は、多数の死者と甚大な被害を与えました。

日本赤十字社では、次のとおり義援金による支援を呼びかけていますので、ご協力をお願いします。

- **受付期限** 8月31日(金)まで。
- **受付品目** 現金のみ。
- **受付窓口** 社会福祉事務所内日赤十日町地区(☎内線134)

### 8月 体育施設無料開放日は25日(土)です

- **受付期間** 8月13日(月)まで。
- **抽選日** (許可証交付)8月15日(休)

## 8月 交通安全キャンペーン

### 夏の交通事故防止運動

7月21日～8月20日

この時期は、お盆やお祭り行事が続く、また暑さから気がゆるみがちになります。十分注意しましょう。



7月中の交通事故発生状況 ( )は累計

市 町 村	発生件数	負傷者数	死者数	
十日町市	平成2年	19(100)	18(131)	1(2)
	平成元年	21(104)	27(115)	0(5)
川西町 津南町 中里村	平成2年	9(44)	10(51)	0(0)
	平成元年	6(52)	7(60)	0(3)
計	平成2年	28(144)	28(182)	1(2)
	平成元年	27(156)	34(175)	0(8)



### ひき逃げ事故発生

7月21日(土)午後5時30分ごろ、稲荷町の市道で横断のため立ち止まっていた58歳の女性を20歳の男性がはね、胸などに重傷を負わせて逃げるという事故が発生しました。歩行者には思いやりをもって運転しましょう。

## 断酒のつどい

一人ではやめられない酒を、仲間です。お気軽においでください。希望の人は事前に申し込みください。

- とき 8月24日(金)午後1時30分～3時
- ところ 十日町保健所
- 申し込み 十日町保健所 (☎57-2400) または保健衛生課保健衛生係 (☎内線138) へ予約ください。

## 心の健康相談

ノイローゼ気味で眠れない。酒の量が増え、まわりに迷惑をかけるなどの悩みをお持ちの方は、お気軽においでください。希望の人は事前に申し込みください。

- とき 8月28日(火)午後1時30分～3時
- ところ 十日町保健所
- 担当医 江口医師 (中条病院)
- 申し込み 十日町保健所または保健衛生課保健衛生係へ予約ください。

## 住民健康診査

8月20日～9月14日分

### ◎対象者

- 結核定期健康診断 (胸部レントゲン撮影) ……15歳以上の人。ただし、会社、学校などで健康診断を受けている人は除きます。
- 肺がん検診 (胸部レントゲン撮影) ……40歳以上の人。ただし、会社などで健康診断を受けている人は除きます。
- 基本健康診査 (検尿、血圧測定、血液検査など) ……35歳以上の人。ただし、会社などで受けている人および病院で慢性疾患の治療を受けている人は原則として除きます。
- 全員に血液検査を……肝機能、コレステロール、貧血検査を行います。
- 循環器検査……血圧などに異状が疑われる人は、心電図、眼底検査を行います。(糖尿病検診は、今までどおり後日行います)

### ◎個人負担金

- 結核健康診断……無料 ●基本健康診査……600円 ※ただし、生活保護世帯・市民税非課税世帯の人および老人保健法による医療を受けている人は無料です。

■問い合わせ 保健衛生課保健衛生係 (☎内線138・139) へ。

月/日(曜)	受付時間	対象地域	会場
8/20(月)	午前9:30～11:00	宇田ヶ沢、中条菅沼、山新田、小貫、東枯木又、西枯木又	飛渡第二小学校
	午後1:00～3:30	藤巻、轟木、地野、島之田川、池谷、入山、三ツ山、新木、麻平、上田原	飛渡第一小学校
8/21(火)	午前9:30～11:30	吉田山谷、小泉3	吉田集会所
	午後1:00～3:00	稲葉、小泉1・2	
8/22(水)	午前9:00～11:30	新座1、南新田町1・2・3	東小学校
	午後1:00～4:00	新座2・3、五軒新田	
8/23(木)	午前9:00～11:30	新座4-1・4-2、三和町、尾崎	東小学校
	午後1:00～4:00	四日町2・3・4	
8/24(金)	午前9:00～11:30	四日町1、四日町新田1・2・3・4	東小学校
	午後1:00～4:00	本町7-1・7-2、四日町中原	
8/28(火)	午前9:30～11:30	鉢1・2、中手	真田小学校
	午後1:30～3:00	中平、名ヶ山	名ヶ山小学校
8/29(水)	午前9:00～11:30	中条八幡、上原新町、上町、旭ヶ丘	中条小学校
	午後1:00～4:00	中条旭町、中条島、中条新田	
8/30(木)	午前9:00～11:30	中町、背戸、下町、峠、梅沢	中条小学校
	午後1:00～4:00	太子堂、塚田、上原、北原、市之沢	
8/31(金)	午前9:00～11:30	本町1上・下・東・西、本町2・3・4・5	保健センター
	午後1:00～4:00	本町6-1・6-2・6-3、袋町中・東・西、栄町	
9/3(月)	午前9:00～11:30	高田町1・2・3東、昭和町1・2・3・4、旭町	保健センター
	午後1:00～4:00	丸山町、高田町3西・3南、駅通り、西浦町西・東、泉町	
9/4(火)	午前9:00～11:30	加賀糸屋町、関口樋口町、七軒町、稲荷町1・2・3本通り	保健センター
	午後1:00～4:00	稲荷町3東・3北・3南・4・西、西本町1・2	
9/5(水)	午前9:00～11:30	西寺町、千代田町、八幡田町、下川原町、宮下町西・東、神明町	保健センター
	午後1:00～4:00	学校町1・2、田中町西・東・本通り、水野町	
9/10(月)	午前9:00～11:30	諏訪町、上川町、川原町、若宮町	保健センター
	午後1:00～4:00	田川町1・2・3、島	
9/11(火)	午前9:00～11:30	川治上町1・2、妻有町西1・2・東1、関根1・2、浅之平	保健センター
	午後1:00～4:00	川治中町、川治内後、川治下町1・2・3、谷内丑1	
9/12(水)	午前9:00～11:30	城之古1・2・3、東町、高山2	保健センター
	午後1:00～4:00	谷内丑2、北新田1・2・3	
9/13(木)	午前9:00～11:30	高山3・4、錦町1・2、桜木町、塚原町	保健センター
	午後1:00～4:00	美雪町1・2・3、春日町1・2・3、千歳町	
9/14(金)	午前9:00～11:30	高田町4・5・6、山本町1・2・3	保健センター
	午後1:00～4:00	山本町4・5、河内町、寿町1・2・3・4	

※次の日程は8月25日号でお知らせします。

# ふるさとの歴史散歩

市史編さん室 ㊤㊤ 41



## 江戸時代の芸能教育

最近、寺社堂宇の格天井の調査を進めているうちに、江戸時代にも幼少のうちから芸能教育が行われていたことをあらためて知らされました。

堀之内町上稲倉にある宝蔵寺格天井に妻有の人たちが描いた何枚かの絵や書があるからというので調査に行ったのですが、その中に、鷹が飛ぶ姿を生き生きと描いた一枚がありました。それには妻有四日町永国筆と書かれており、絵のすばらしさに加えて雅号までもっているのに驚きました。その中に岡田雲洞・文鳴の書一枚と絵七枚もあります。文政二年といえは雲洞(栄蔵)十八歳の時の作品です。年少にもかかわらず二つの雅号を持っているのにもびっくりさせられました。



東枯木又地蔵堂の格天井(13歳愛女の絵)

東枯木又の地蔵堂の格天井は山地には珍しく絵あり書ありで華麗なものです。その山水画の一つには七歳の乾山が描いたものもあります。七歳の童子が書いたものにしては形が整っており、かなり手習いをした者でなければ描けるものではない作品です。また同じ堂の中には十三歳愛女と十四童梅整の面もあります。梅整の絵は梅に鶯、愛女のは霞に行々子(よしきり)が止っている絵だと思われま。梅整は岡田栄蔵(雲洞・文鳴)の二男ですから師匠は父だったかもしれません。愛女は中条の小杉羅齋の孫で、高島の医師野上敬齋に嫁いだ人です。その絵の濃淡は勿論、結構整っているし筆勢も並々ではありません。いい師匠さんについてに違いありません。

## とあかまちの自然

(理科センター)

### コシジシモツケソウ ㊤㊤



山地の湿った崖や斜面によく見られるバラ科の多年草です。茎は、高さ60~100cmほどまでのびます。

夏、枝分かれした茎の上部にピンクの小さい花がたくさん集まって咲く様子がシモツケ(木)の花に似ていることから付けられた名前です。

山形県から富山県の日本海側に見られる植物です。

普段なにげなしに洗車や花の水まきに使う水道水。都会では水不足で節水が叫ばれています。信濃川の水の少なさを見るにつけ、節水に心がけねばと思いました。

㊤㊤



キヤリヤコ・コンサートの橋渡し役に

保坂貴子さん

(姿二・23歳)

—5—

七月三十日に行われたキヤリヤコ・十日町コンサートでの橋渡しをしてくれたのが、早稲田大学に在学中の保坂貴子さんです。保坂さんは高校在学中に市民サークル「外国語研究会」に参加し、今回の公演はその時のつながりで実現することができました。大都市での公演がほとんどのキヤリヤコのコンサートを「どうしても十日町でやりたかった。十日町という小さな町にケニヤの音楽を紹介し、市民レベルの国際交流のきっかけにし

たかった」と語ります。

一年間アメリカオハイオ州に留学、そのほかにも数多くの外国を見てきました。国際人の条件は外国語が話せることではなく、その国の人の中に入り、その国の文化に触れることが必要だと感じたそうです。

将来は、自分の経験を生徒たちに話し、授業の中で日本がどういう国にならなければいけないかを考えてもらいたいと、世界に目を向けながら教師を目指している保坂さんでした。



十日町市民の願い  
雪の国のきもの町で  
今日よりすばらしい  
明日を夢みて  
今日に限りない  
感謝をささげ  
今日を人々のために  
働けることを  
念じてやまない



つい最近、県警「こしかせ号」と温泉探査のヘリコプターに続けて搭乗する機会を得ました。皆さんからうらやましがられました。これも広報担当の一得。短い時間でしが上空からの市街地を堪能することができました。

しかし、湯水時期とはいえあらためて信濃川の水の少なさを痛感しました。宮中までは満々と水をたたえています。市内に入ってから流石の白さと緑だけが目立ち、水の流れがほとんど見えなかったことです。